



พยากรณ์อากาศเพื่อการเกษตร 7 วันข้างหน้า

ระหว่างวันที่ 24 – 30 เมษายน พ.ศ. 2567

ออกประกาศวันพุธที่ 24 เมษายน พ.ศ. 2567

กระทรวงดิจิทัลเพื่อเศรษฐกิจและสังคม

ฉบับที่ 50/2567

การคาดหมายลักษณะอากาศ

หย่อมความกดอากาศต่ำเนื่องจากความร้อนปกคลุมประเทศไทยตอนบน ลักษณะเช่นนี้ทำให้ประเทศไทยมีอากาศร้อนถึงร้อนจัดโดยทั่วไปกับมีฟ้าหลัวในตอนกลางวันตลอดช่วง โดยในช่วงวันที่ 24-25 เม.ย. มีแนวสอของลมตะวันตกเฉียงใต้และลมตะวันออกเฉียงใต้พัดปกคลุมบริเวณภาคเหนือและภาคตะวันออกเฉียงเหนือ ทำให้บริเวณดังกล่าวมีพายุฤดูร้อนเกิดขึ้นได้บางพื้นที่ โดยมีลักษณะของพายุฝนฟ้าคะนอง ลมกระโชกแรง และลูกเห็บตกบางแห่ง รวมถึงอาจมีฟ้าผ่าเกิดขึ้นได้บางพื้นที่ ส่วนในช่วงวันที่ 26-30 เม.ย. ลมตะวันออกเฉียงใต้และลมใต้พัดปกคลุมอ่าวไทย ประเทศไทย และทะเลอันดามัน ทำให้บริเวณดังกล่าวยังคงมีฝนฟ้าคะนองกับลมกระโชกแรงเกิดขึ้นได้บางพื้นที่

คำเตือน ในช่วงนี้บริเวณประเทศไทยจะมีอากาศร้อนถึงร้อนจัด เกษตรกรควรดูแลสุขภาพให้แข็งแรงเพื่อป้องกันการเจ็บป่วย สำหรับในช่วงวันที่ 24-25 เม.ย. บริเวณประเทศไทยตอนบนจะมีพายุฝนฟ้าคะนอง ลมกระโชกแรง ลูกเห็บตกบางพื้นที่ และฟ้าผ่า เกษตรกรควรระวังอันตรายและป้องกันความเสียหายจากสภาวะดังกล่าว

คำแนะนำสำหรับการเกษตร

ภาค	พยากรณ์อากาศเพื่อการเกษตร 7 วันข้างหน้า และผลกระทบต่อพืช/สัตว์
เหนือ	อากาศร้อนถึงร้อนจัดโดยทั่วไปกับมีฟ้าหลัวในตอนกลางวันตลอดช่วง ในช่วงวันที่ 24-25 เม.ย. มีพายุฝนฟ้าคะนองร้อยละ 10-30 ของพื้นที่ กับมีลมกระโชกแรงและลูกเห็บตกบางแห่ง ส่วนในช่วงวันที่ 26-30 เม.ย. มีฝนฟ้าคะนองร้อยละ 10 ของพื้นที่ กับมีลมกระโชกแรงบางแห่ง อุณหภูมิต่ำสุด 23-30 องศาเซลเซียส อุณหภูมิสูงสุด 36-44 องศาเซลเซียส ลมตะวันตกเฉียงใต้ ความเร็ว 5-15 กม./ชม. ความชื้นสัมพัทธ์ 55-65 % ความยาวนานแสงแดด 7-10 ชม. - ระยะนี้จะอากาศร้อนถึงร้อนจัดกับมีพายุฝนฟ้าคะนองบางแห่ง เกษตรกรควรระวังและป้องกันการระบาดของเพลี้ยไฟฝ้ายในพืชตระกูลแตง เช่น แตงกวา แตงร้าน แตงโม แตงไทย เมล่อน แคนตาลูป ซูกินี พักทอง พักเขียว พักแก้ว มะระจีน และบวบ เป็นต้น นอกจากนี้ควรวางแผนการใช้น้ำทางด้านการเกษตรให้มีประสิทธิภาพเนื่องจากอยู่ในช่วงแล้ง
ตะวันออกเฉียงเหนือ	อากาศร้อนถึงร้อนจัดโดยทั่วไปกับมีฟ้าหลัวในตอนกลางวันตลอดช่วง ในช่วงวันที่ 24-25 เม.ย. มีพายุฝนฟ้าคะนองร้อยละ 10-20 ของพื้นที่ กับมีลมกระโชกแรงและลูกเห็บตกบางแห่งส่วนมากทางตอนบนของภาค ลมตะวันตกเฉียงใต้ ความเร็ว 10-20 กม./ชม. ส่วนในช่วงวันที่ 26-30 เม.ย. มีฝนฟ้าคะนองร้อยละ 10 ของพื้นที่ กับมีลมกระโชกแรงบางแห่ง ลมตะวันออกเฉียงใต้ ความเร็ว 10-15 กม./ชม. อุณหภูมิต่ำสุด 24-30 องศาเซลเซียส อุณหภูมิสูงสุด 37-43 องศาเซลเซียส ความชื้นสัมพัทธ์ 50-60 % ความยาวนานแสงแดด 7-10 ชม. - ในช่วงนี้จะมีพายุฝนฟ้าคะนองกับลมกระโชกแรงบางแห่ง เกษตรกรควรซ่อมแซมหลังคาโรงเรือนเลี้ยงสัตว์อย่าให้มีรอยรั่วซึมและทำแผงกำบังฝนและลมให้แก่สัตว์เลี้ยง นอกจากนี้ควรเก็บกักน้ำไว้ใช้ทางด้านการเกษตรในช่วงที่มีฝนน้อย
กลาง	อากาศร้อนถึงร้อนจัดโดยทั่วไปกับมีฟ้าหลัวในตอนกลางวันตลอดช่วง ในวันที่ 24 เม.ย. มีฝนฟ้าคะนองร้อยละ 20 ของพื้นที่ กับมีลมกระโชกแรงบางแห่งส่วนมากทางตอนบนและด้านตะวันตกของภาค ลมตะวันตกเฉียงใต้ ความเร็ว 10-20 กม./ชม. ส่วนในช่วงวันที่ 25-30 เม.ย. มีฝนฟ้าคะนองร้อยละ 10 ของพื้นที่ กับมีลมกระโชกแรงบางแห่ง ลมใต้ ความเร็ว 10-15 กม./ชม. อุณหภูมิต่ำสุด 26-29 องศาเซลเซียส อุณหภูมิสูงสุด 36-43 องศาเซลเซียส ความชื้นสัมพัทธ์ 60-70 % ความยาวนานแสงแดด 7-10 ชม. - ระยะนี้จะมีอากาศร้อนถึงร้อนจัดกับมีฝนฟ้าคะนองบางแห่ง เกษตรกรควรระวังและป้องกันการระบาดของเพลี้ยและไรในพืชไร่ ไม้ผล และพืชผัก สำหรับเกษตรกรที่อยู่นอกเขตชลประทานหากต้องการปลูกพืชรอบใหม่ควรเลือกปลูกพืชที่มีอายุการเก็บเกี่ยวสั้นและใช้น้ำน้อย เนื่องจากระยะนี้อยู่ในช่วงแล้งปริมาณและการกระจายของฝนน้อย อาจไม่เพียงพอต่อการเจริญเติบโตของพืช

ตะวันออก	<p>อากาศร้อนโดยทั่วไปกับมีฟ้าหลัวในตอนกลางวันและมีอากาศร้อนจัดบางแห่งตลอดช่วง ในวันที่ 24 เม.ย. มีฝนฟ้าคะนอง ร้อยละ 20 ของพื้นที่ กับมีลมกระโชกแรงบางแห่ง ลมใต้ ความเร็ว 10-30 กม./ชม. ทะเลมีคลื่นต่ำกว่า 1 เมตร บริเวณที่มีฝนฟ้าคะนองคลื่นสูงมากกว่า 1 เมตร ส่วนในช่วงวันที่ 25-30 เม.ย. มีฝนฟ้าคะนองร้อยละ 10-20 ของพื้นที่ ลมตะวันออกเฉียงใต้ ความเร็ว 10-30 กม./ชม. ทะเลมีคลื่นต่ำกว่า 1 เมตร บริเวณที่มีฝนฟ้าคะนองคลื่นสูงมากกว่า 1 เมตร อุณหภูมิต่ำสุด 25-30 องศาเซลเซียส อุณหภูมิสูงสุด 34-42 องศาเซลเซียส ความชื้นสัมพัทธ์ 65-75 % ความยาวนานแสงแดด 7-10 ชม.</p> <p>- ในช่วงนี้จะมีฝนฟ้าคะนองกับลมกระโชกแรงบางแห่ง เกษตรกรควรผูกยึดค้ำยันกิ่งไม้ผลให้มั่นคงแข็งแรง นอกจากนี้ควรทำสวนให้โปร่ง อากาศถ่ายเทได้สะดวก เพื่อป้องกันโรคพืชที่เกิดจากเชื้อรา</p>
ใต้	<p><u>ฝั่งตะวันออก</u> อากาศร้อนในตอนกลางวันและมีอากาศร้อนจัดบางแห่ง โดยมีฝนฟ้าคะนองร้อยละ 10-30 ของพื้นที่ ตลอดช่วง ลมตะวันออกเฉียงใต้ ความเร็ว 10-30 กม./ชม. ทะเลมีคลื่นต่ำกว่า 1 เมตร บริเวณที่มีฝนฟ้าคะนองคลื่นสูงมากกว่า 1 เมตร อุณหภูมิต่ำสุด 24-28 องศาเซลเซียส อุณหภูมิสูงสุด 33-41 องศาเซลเซียส ความชื้นสัมพัทธ์ 70-80 % ความยาวนานแสงแดด 7-10 ชม.</p> <p><u>ฝั่งตะวันตก</u> ในช่วงวันที่ 25-30 เม.ย. อากาศร้อนในตอนกลางวัน โดยมีฝนฟ้าคะนองร้อยละ 20-30 ของพื้นที่ ลมตะวันออกเฉียงใต้ ความเร็ว 10-30 กม./ชม. ทะเลมีคลื่นต่ำกว่า 1 เมตร บริเวณที่มีฝนฟ้าคะนองคลื่นสูงมากกว่า 1 เมตร อุณหภูมิต่ำสุด 24-29 องศาเซลเซียส อุณหภูมิสูงสุด 34-39 องศาเซลเซียส ความชื้นสัมพัทธ์ 70-80 %</p> <p>- ระยะนี้จะมีอากาศร้อนถึงร้อนจัดกับมีฝนฟ้าคะนองบางแห่งตลอดช่วง เกษตรกรควรระวังและป้องกันการระบาดของเพลี้ยและไรในพืชไร่ ไม้ผล และพืชผัก สำหรับผู้เลี้ยงสัตว์น้ำในบ่อเลี้ยงไม่ควรปล่อยให้ น้ำฝนที่ตกบนดินไหลลงบ่อ เพราะจะทำให้สภาพน้ำเปลี่ยน สัตว์น้ำปรับตัวไม่ทัน ทำให้อ่อนแอและเป็นโรคได้ง่าย หลังจากฝนตกควรเปิดเครื่องตีน้ำ เพื่อป้องกันน้ำแยกชั้นและเพิ่มออกซิเจนให้กับน้ำ</p>

RR

ระหว่างวันที่ 17 – 23 เมษายน 2567 มีรายงานฝนตกหนักในภาคใต้บริเวณจังหวัดชุมพร สุราษฎร์ธานี นครศรีธรรมราช พัทลุง สงขลา ยะลา พังงา ตรัง และสตูล สำหรับปริมาณฝนสูงสุด วัดได้ 82.6 มิลลิเมตร ที่อำเภอควนกาหลง จังหวัดสตูล เมื่อวันที่ 17 เมษายน

สำหรับบริเวณที่มีอุณหภูมิสูงที่สุดตามภาคต่างๆ และกรุงเทพมหานคร มีดังนี้

ภาคเหนือ	44.2	°ซ.	ที่	อ.เถิน	จ.ลำปาง	เมื่อวันที่	22	เม.ย.
ภาคตะวันออกเฉียงเหนือ	42.8	°ซ.	ที่	กษ.สุรินทร์ อ.เมือง	จ.สุรินทร์	เมื่อวันที่	21	เม.ย.
ภาคกลาง	42.5	°ซ.	ที่	อ.เมือง	จ.กาญจนบุรี	เมื่อวันที่	18	เม.ย.
ภาคตะวันออก	41.3	°ซ.	ที่	อ.อรัญประเทศ	จ.สระแก้ว	เมื่อวันที่	23	เม.ย.
ภาคใต้	41.1	°ซ.	ที่	อ.ฉวาง	จ.นครศรีธรรมราช	เมื่อวันที่	19	เม.ย.
กรุงเทพมหานคร	40.4	°ซ.	ที่	ศูนย์ประชุมแห่งชาติสิริกิติ์	เขตคลองเตย	เมื่อวันที่	21	เม.ย.

หมายเหตุ

<u>เกณฑ์ปริมาณฝน</u>	ฝนเล็กน้อย	ฝนปานกลาง	ฝนหนัก	ฝนหนักมาก
ปริมาณฝนที่วัดได้ (มิลลิเมตร)	0.1-10.0	10.1-35.0	35.1- 90.0	มากกว่า 90.0
<u>เกณฑ์อากาศร้อน</u>	อากาศร้อน	อากาศร้อนจัด		
อุณหภูมิอากาศ(องศาเซลเซียส)		35.0-39.9	40.0 ขึ้นไป	

สอต. หมายถึง สถานีอุตุนิยมวิทยา, กษ. หมายถึง กลุ่มงานอากาศเกษตร

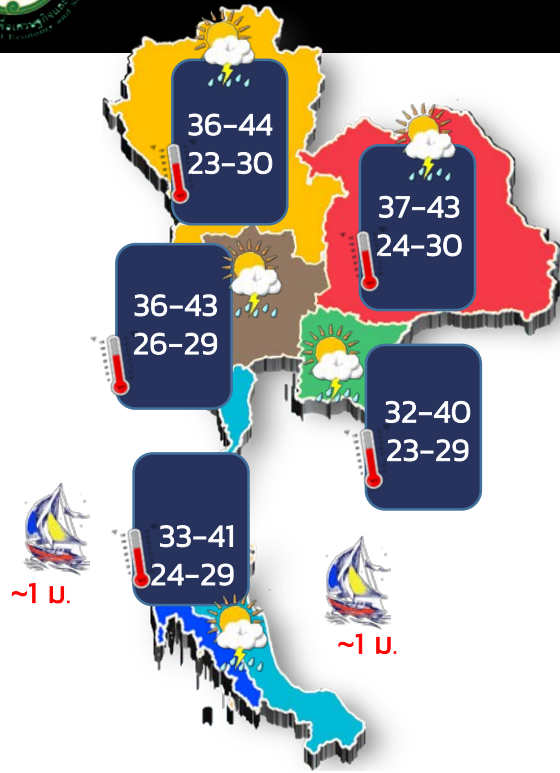
ส่วนอุตุนิยมวิทยาเกษตร
กองพัฒนาอุตุนิยมวิทยา



พยากรณ์อากาศเพื่อการเกษตร 7 วันข้างหน้า

ระหว่างวันที่ 24 – 30 เมษายน 2567

ฉบับที่ 50/2567



ควรดูแลสุขภาพ
เนื่องจากอากาศร้อนถึงร้อนจัด

24 – 25 เม.ย.
ประเทศไทยตอนบน
ระวังอันตรายจากพายุฝนฟ้าคะนอง
ลมกระโชกแรง ลูกเห็บตก และฟ้าผ่า

ภาคเหนือ

ความชื้นสัมพัทธ์ 55-65% : ความยาวนานแสงแดด 7-10 ชม.



ระวัง ! เพลี้ยไฟฝ้ายในพืชตระกูลแตง

ภาคตะวันออกเฉียงเหนือ

ความชื้นสัมพัทธ์ 50-60% : ความยาวนานแสงแดด 7-10 ชม.



ควร ! ซ่อมแซมหลังคาโรงเรือนเลี้ยงสัตว์

ภาคกลาง

ความชื้นสัมพัทธ์ 60-70% : ความยาวนานแสงแดด 7-10 ชม.



ระวัง ! เพลี้ยและไรในพืชไร่ ไม้ผล และพืชผัก

ภาคตะวันออก

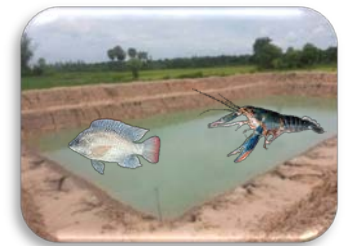
ความชื้นสัมพัทธ์ 65-75% : ความยาวนานแสงแดด 7-10 ชม.



ควร ! ผูกยึดค้ำยันกิ่งไม้ผลให้มั่นคงแข็งแรง

ภาคใต้

ความชื้นสัมพัทธ์ 70-80% : ความยาวนานแสงแดด 7-10 ชม.



ไม่ควร ! ให้น้ำฝนตกบนดินไหลลงบ่อ



ส่วนอุตุวิทยามeteorology
02-399-2387 ; 02-366-9336

ลักษณะอากาศ

อุณหภูมิ

คลื่นลม