



# พยากรณ์อากาศเกษตรรายปักษ์ ระหว่างวันที่ 1 - 15 กรกฎาคม พ.ศ. 2569

กระทรวงดิจิทัลเพื่อเศรษฐกิจและสังคม

ฉบับที่ 13/2569

## สภาวะอากาศ

ร่องมรสุมที่พาดอยู่บริเวณทางตอนใต้ของประเทศจีน ส่งผลให้ปริมาณและการกระจายของฝนในประเทศไทยจะลดลงได้ในบางช่วง ขณะที่มรสุมตะวันตกเฉียงใต้ยังคงพัดปกคลุมทะเลอันดามันและประเทศไทย โดยมีกำลังปานกลาง ทำให้หลายพื้นที่ยังคงมีฝน โดยเฉพาะภาคตะวันออกและภาคใต้ฝั่งตะวันตกจะยังคงมีฝนตกหนักถึงหนักมากในบางแห่ง สำหรับคลื่นลมบริเวณทะเลอันดามันคลื่นสูงประมาณ 2-3 เมตร ส่วนอ่าวไทย คลื่นสูง 1-2 เมตร

## คำเตือน

เกษตรกร ควรระวังอันตรายจากฝนตกหนักและฝนที่ตกสะสม ซึ่งอาจก่อให้เกิดน้ำท่วมฉับพลัน น้ำป่าไหลหลากได้ในบางพื้นที่ โดยเฉพาะภาคตะวันออกและภาคใต้ฝั่งตะวันตก จึงขอให้เกษตรกรติดตามข่าวสารพยากรณ์อากาศจากกรมอุตุนิยมวิทยาอย่างใกล้ชิด

## สภาวะอากาศที่มีผลกระทบต่อเกษตรกร

ประเทศไทย ประเทศไทยมีฝนฟ้าคะนองกระจายถึงเกือบทั่วไป และมีฝนหนักถึงหนักมากบางพื้นที่ โดยเฉพาะภาคตะวันออกและภาคใต้ฝั่งตะวันตก ในขณะที่ภาคใต้ฝั่งตะวันออกเริ่มมีปริมาณฝนลดลง สภาพอากาศที่มีความชื้นสูงและสลับกับฝนตกหนักนี้ เสี่ยงต่อการเกิดโรคพืชและปัญหา น้ำท่วมขังในแปลงเกษตร

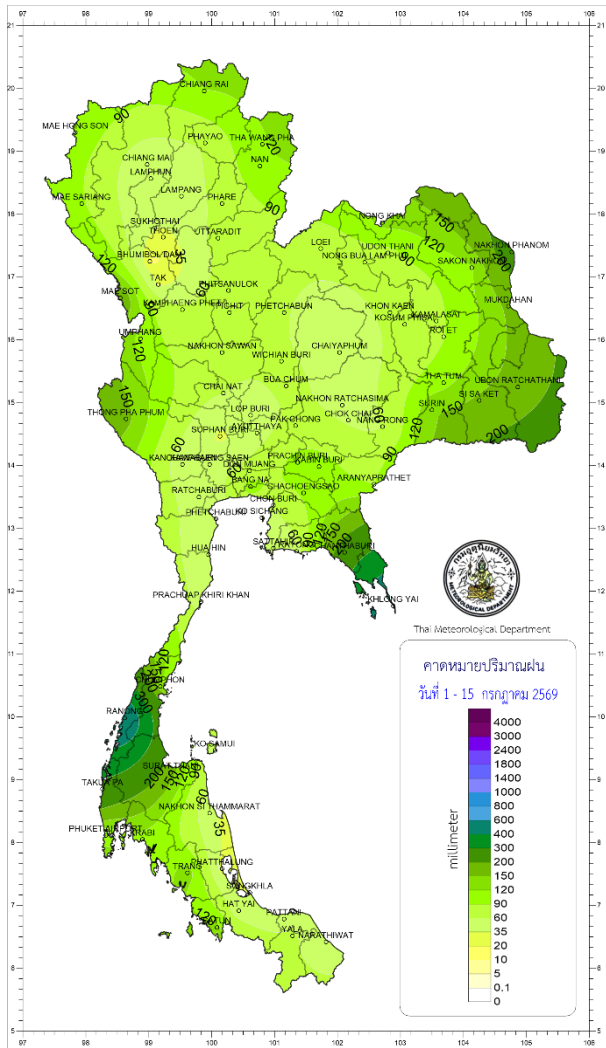
พืชไร่ ไม้ผล และพืชผัก : จากสภาวะอากาศที่มีความชื้นในอากาศสูงและฝนที่ตกหนักต่อเนื่อง เป็นปัจจัยเร่งให้เกิดโรคพืชจากเชื้อรา เช่น โรครากเน่าโคนเน่า และโรคราสนิม รวมถึงความเสี่ยงจากน้ำท่วมขังที่ทำให้รากขาดอากาศและเน่าเสีย เกษตรกรควรเร่งขุดลอกร่องระบายน้ำเพื่อป้องกันน้ำท่วมขัง และตรวจสอบระบบการระบายน้ำในแปลงผักและไม้ผลทันทีหลังฝนตก พร้อมทั้งเฝ้าระวังโรคที่เกิดจากเชื้อรา โดยหมั่นสำรวจแปลงอย่างใกล้ชิด หากพบอาการผิดปกติให้รีบตัดส่วนที่เป็นโรคไปทำลายนอกแปลง หากมีความจำเป็นต้องใช้สารชีวภัณฑ์หรือสารป้องกันกำจัดเชื้อราควรปฏิบัติตามคำแนะนำของกรมวิชาการเกษตร

สัตว์น้ำ : ฝนที่ตกหนักฉับพลันทำให้ค่าคุณภาพน้ำเปลี่ยนแปลงอย่างรวดเร็ว (เช่น ค่าความเป็นกรด-ด่าง และอุณหภูมิ น้ำ) ส่งผลให้สัตว์น้ำเกิดความเครียด อ่อนแอ และติดเชื้อได้ง่าย เกษตรกรควรเปิดเครื่องตีน้ำและเพิ่มระบบเติมอากาศหลังฝนตกหนัก เพื่อลดภาวะขาดออกซิเจนและรักษาสมดุลคุณภาพน้ำ งดหรือลดปริมาณการให้อาหารในช่วงที่มีฝนตกหนักเพื่อป้องกันน้ำเน่าเสีย

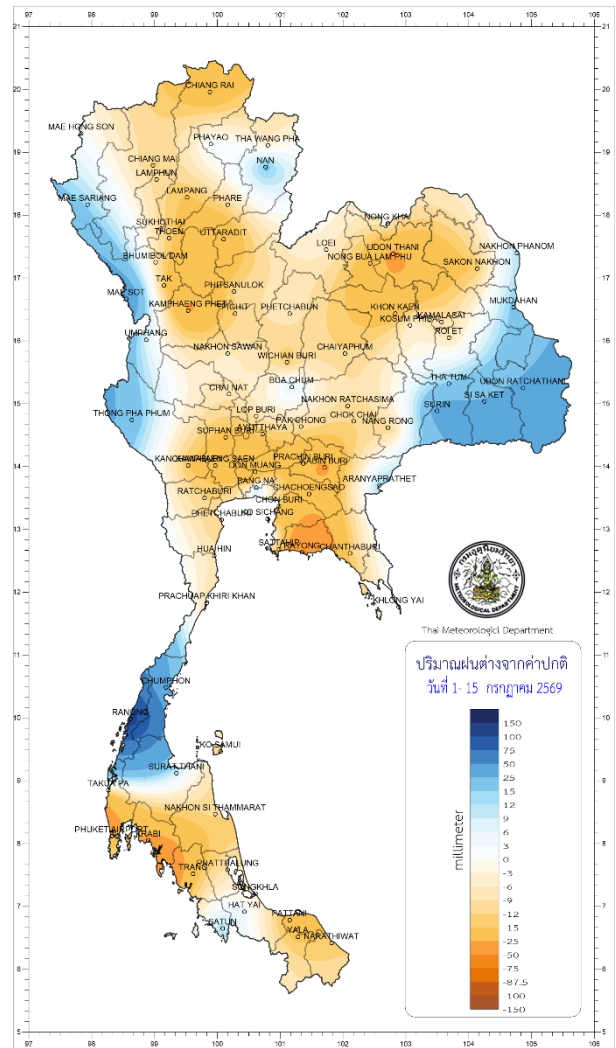
สัตว์เลี้ยง : สภาวะอากาศที่แปรปรวน ส่งผลให้สัตว์เลี้ยงปรับตัวไม่ทันและเกิดความเครียดสะสม ประกอบกับโรงเรือนที่อับชื้นหลังฝนตกเป็นแหล่งสะสมของเชื้อโรคและแมลงพาหะ เกษตรกรควรรักษาความสะอาดและจัดพื้นที่พักให้แห้งไม่อับชื้น โดยเฉพาะในบริเวณที่นอนสัตว์ และหมั่นสังเกตอาการสัตว์ หากพบอาการซึมหรือผิดปกติทางเดินหายใจ ให้รีบแยกออกจากฝูงและทำการรักษาทันที

\*\*\*\*\*

# คาดหมายปริมาณฝนสะสม ระหว่างวันที่ 1 - 15 กรกฎาคม 2569



ปริมาณฝนสะสม(มม.)



ปริมาณฝน(มม.) ที่ต่างจากค่าปกติ

หมายเหตุ : ค่าปกติ หมายถึง ค่าเฉลี่ย คาบ 30 ปี (พ.ศ. 2534-2563)

\*\*\*\*\*