



# คำทำนายอากาศเพื่อการเกษตรราย 3 เดือน ระหว่างเดือน ธันวาคม พ.ศ. 2567- กุมภาพันธ์ พ.ศ. 2568

กระทรวงดิจิทัลเพื่อเศรษฐกิจและสังคม

ฉบับที่ 12/2567

## คำทำนายลักษณะอากาศ

**1. ในระยะ 3 เดือนนี้** คาดว่า ปริมาณฝนรวมประเทศไทยทั้งประเทศจะใกล้เคียงค่าปกติ ยกเว้นบริเวณภาคใต้ฝั่งตะวันตกจะมีปริมาณฝนรวมมากกว่าค่าปกติร้อยละ 10 และภาคใต้ฝั่งตะวันออกจะมีปริมาณฝนรวมมากกว่าค่าปกติร้อยละ 20 โดยภาคเหนือจะมีปริมาณฝนรวม ประมาณ 20 - 40 มิลลิเมตร (ค่าปกติ 31 มม.) ภาคตะวันออกเฉียงเหนือ ประมาณ 20 - 40 มิลลิเมตร (ค่าปกติ 27 มม.) ภาคกลาง ประมาณ 20 - 40 มิลลิเมตร (ค่าปกติ 24 มม.) กรุงเทพมหานครและปริมณฑล ประมาณ 30 - 70 มิลลิเมตร (ค่าปกติ 52 มม.) ภาคตะวันออก ประมาณ 50 - 90 มิลลิเมตร (ค่าปกติ 68 มม.) ภาคใต้ฝั่งตะวันออก ประมาณ 490 - 590 มิลลิเมตร (ค่าปกติ 450 มม.) และภาคใต้ฝั่งตะวันตก ประมาณ 190 - 240 มิลลิเมตร (ค่าปกติ 188 มม.)

สำหรับอุณหภูมิเฉลี่ยของประเทศไทยจะมีค่าสูงกว่าค่าปกติประมาณ 0.5 - 1 องศาเซลเซียส โดยเฉพาะทางตอนบนของประเทศ โดยจะมีอุณหภูมิสูงสุดเฉลี่ย 31 - 33 องศาเซลเซียส (ค่าปกติ 32.0 องศาเซลเซียส) และอุณหภูมิต่ำสุดเฉลี่ย 20 - 22 องศาเซลเซียส (ค่าปกติ 21.1 องศาเซลเซียส)

**2. เดือนธันวาคม** ปริมาณฝนรวมประเทศไทยส่วนใหญ่จะต่ำกว่าค่าปกติประมาณร้อยละ 50 ยกเว้นภาคใต้จะมีปริมาณฝนรวมมากกว่าค่าปกติประมาณร้อยละ 10 โดยมีปริมาณฝนรวมตามภาคต่างๆ ดังนี้ ภาคเหนือ ภาคตะวันออกเฉียงเหนือ ภาคกลาง ภาคตะวันออก กรุงเทพมหานครและปริมณฑล จะมีปริมาณฝนน้อยกว่า 10 มม. ภาคใต้ฝั่งตะวันออกประมาณ 290 - 350 มม. และภาคใต้ฝั่งตะวันตกประมาณ 90 - 120 มม.

สำหรับอุณหภูมิเฉลี่ยของประเทศไทยทั้งประเทศจะมีค่าสูงกว่าค่าปกติประมาณ 0.5 - 1 องศาเซลเซียส โดยจะมีอุณหภูมิสูงสุดเฉลี่ย 31 - 33 องศาเซลเซียส ส่วนอุณหภูมิต่ำสุดเฉลี่ยบริเวณประเทศไทยตอนบน 21 - 23 องศาเซลเซียส ในขณะที่ภาคใต้จะมีอุณหภูมิต่ำสุดเฉลี่ย 23 - 25 องศาเซลเซียส

**3. เดือนมกราคม** ปริมาณฝนรวมประเทศไทยส่วนใหญ่จะใกล้เคียงค่าปกติ ยกเว้นภาคเหนือจะมีปริมาณฝนรวมมากกว่าค่าปกติประมาณร้อยละ 10 และภาคใต้จะมีปริมาณฝนรวมมากกว่าค่าปกติประมาณร้อยละ 50 ส่วนภาคตะวันออกเฉียงเหนือจะมีปริมาณฝนน้อยกว่าค่าปกติประมาณร้อยละ 50 โดยมีปริมาณฝนรวมตามภาคต่างๆ ดังนี้ ภาคเหนือ 5 - 15 มม. ภาคตะวันออกเฉียงเหนือ และภาคกลางน้อยกว่า 10 มม. ภาคตะวันออกกับกรุงเทพมหานครและปริมณฑล 15 - 30 มม. ภาคใต้ฝั่งตะวันออก 140 - 180 มม. ภาคใต้ฝั่งตะวันตกประมาณ 60 - 90 มม.

สำหรับอุณหภูมิเฉลี่ยของประเทศไทยตอนบนจะมีค่าสูงกว่าค่าปกติประมาณ 1 - 1.5 องศาเซลเซียส ส่วนภาคใต้จะมีค่าสูงกว่าค่าปกติประมาณ 0.5 องศาเซลเซียส โดยจะมีอุณหภูมิสูงสุดเฉลี่ย 30 - 32 องศาเซลเซียส ส่วนอุณหภูมิต่ำสุดเฉลี่ยบริเวณประเทศไทยตอนบน 20 - 22 องศาเซลเซียส ในขณะที่ภาคใต้จะมีอุณหภูมิต่ำสุดเฉลี่ย 23 - 25 องศาเซลเซียส

**4. เดือนกุมภาพันธ์** ปริมาณฝนรวมประเทศไทยส่วนใหญ่จะใกล้เคียงค่าปกติ ยกเว้นภาคใต้ จะมีปริมาณฝนรวมมากกว่าค่าปกติประมาณร้อยละ 10 โดยมีปริมาณฝนรวมตามภาคต่างๆ ดังนี้ ภาคเหนือจะมีปริมาณฝนรวมน้อยกว่า 10 มม. ภาคตะวันออกเฉียงเหนือประมาณ 15 - 30 มม. ภาคกลางและกรุงเทพมหานครและปริมณฑลประมาณ 5 - 15 มม. ภาคตะวันออกและภาคใต้ฝั่งตะวันตก ประมาณ 20-40 มม. ภาคใต้ฝั่งตะวันออกประมาณ 40 - 60 มม.

สำหรับอุณหภูมิเฉลี่ยของประเทศไทยทั้งประเทศจะใกล้เคียงค่าปกติ ยกเว้นบริเวณภาคเหนืออุณหภูมิเฉลี่ยจะสูงกว่าค่าปกติประมาณ 1 องศาเซลเซียส โดยจะมีอุณหภูมิสูงสุดเฉลี่ย 32 - 34 องศาเซลเซียส ส่วนอุณหภูมิต่ำสุดเฉลี่ยบริเวณประเทศไทยตอนบน 21 - 23 องศาเซลเซียส ในขณะที่ภาคใต้จะมีอุณหภูมิต่ำสุดเฉลี่ย 23 - 25 องศาเซลเซียส

**ลักษณะอากาศทั่วไปของประเทศไทยในช่วง 3 เดือนนี้** (เป็นลักษณะทางสถิติของประเทศไทย จากค่าเฉลี่ยในคาบ 30 ปี พ.ศ. 2534-2563)

**เดือนธันวาคม** ปกติบริเวณความกดอากาศสูงหรือมวลอากาศเย็นจากประเทศจีนจะแผ่เสริมลงมาปกคลุมประเทศไทยตลอดเดือน และมีกำลังแรงเป็นระยะๆ ทำให้อุณหภูมิในประเทศไทยตอนบนลดลงและมีอากาศหนาวเย็นทั่วไป โดยเฉพาะทางตอนบนของภาคเหนือและภาคตะวันออกเฉียงเหนือ รวมทั้งบริเวณเทือกเขาและยอดดอยจะมีอากาศหนาวจัดได้ สำหรับภาคใต้ยังคงมีฝนตกชุกส่วนมากในช่วงครึ่งแรกของเดือนโดยเฉพาะทางฝั่งตะวันออก ของภาคเนื่องจากมีอิทธิพลของมรสุมตะวันออกเฉียงเหนือที่พัดปกคลุมภาคใต้และอ่าวไทย อย่างไรก็ตามในเดือนนี้อาจมีพายุหมุนเขตร้อนเข้ามาใกล้หรือเข้าสู่ประเทศไทยได้โดยเฉพาะบริเวณภาคใต้ตอนล่าง

**เดือนมกราคม** มีอากาศหนาวเนื่องจากอิทธิพลของบริเวณความกดอากาศสูง ที่ปกคลุมประเทศไทยตลอดเดือน โดยอุณหภูมิส่วนใหญ่ของประเทศจะลดลงต่ำสุดในเดือนนี้ และมีอากาศหนาวเย็นโดยทั่วไป โดยเฉพาะในภาคเหนือ ภาคตะวันออกเฉียงเหนือและบริเวณยอดเขาสูง กับมีหมอกในตอนเช้า ส่วนภาคกลางและภาคตะวันออกจะมีอากาศเย็น สำหรับภาคใต้เนื่องจากได้รับอิทธิพลจากทะเลที่ล้อมรอบทั้ง 2 ด้าน ทำให้อากาศไม่หนาวเย็นมาก ยกเว้นทางตอนบนของภาค

**เดือนกุมภาพันธ์** ปกติอยู่ในช่วงเปลี่ยนจากฤดูหนาวเป็นฤดูร้อน บริเวณความกดอากาศสูงที่ปกคลุมประเทศไทยเริ่มอ่อนกำลังลง สภาพอากาศทั่วไปส่วนใหญ่ยังคงมีอากาศเย็นและมีหมอกในตอนเช้า ยกเว้นบริเวณภาคเหนือและภาคตะวันออกเฉียงเหนือ ยังคงมีอากาศหนาวถึงหนาวจัดในบางพื้นที่ ส่วนมากในระยะครึ่งแรกของเดือน จากนั้นอุณหภูมิเริ่มสูงขึ้น เนื่องจาก ลมฝ่ายใต้ ซึ่งเป็นลมร้อนเริ่มพัดเข้าปกคลุมแทนมรสุมตะวันออกเฉียงเหนือ และเป็นการเริ่มเข้าสู่ฤดูร้อนตั้งแต่ประมาณกลางเดือนเป็นต้นไป ส่วนภาคใต้ ปริมาณฝนในเดือนนี้ลดน้อยลงกว่าเดือนที่ผ่านมา โดยเฉพาะด้านฝั่งตะวันออก

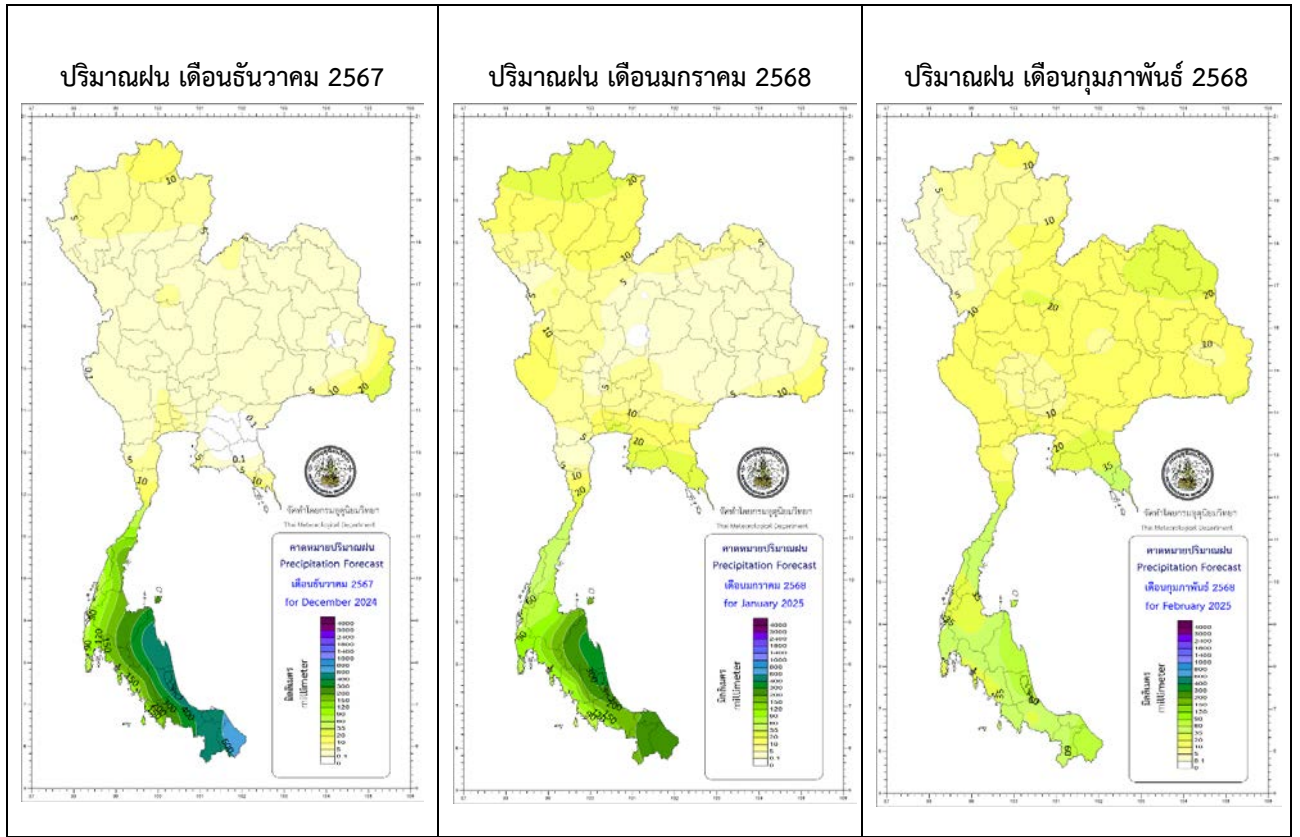
## ข้อควรระวัง

**เดือนธันวาคมและมกราคม** อาจมีคลื่นกระแสลมตะวันตกเคลื่อนจากประเทศเมียนมา ผ่านประเทศไทยตอนบน ทำให้บริเวณดังกล่าวมีฝนฟ้าคะนอง ลมกระโชกแรงบางแห่ง และอาจมีลูกเห็บบางพื้นที่

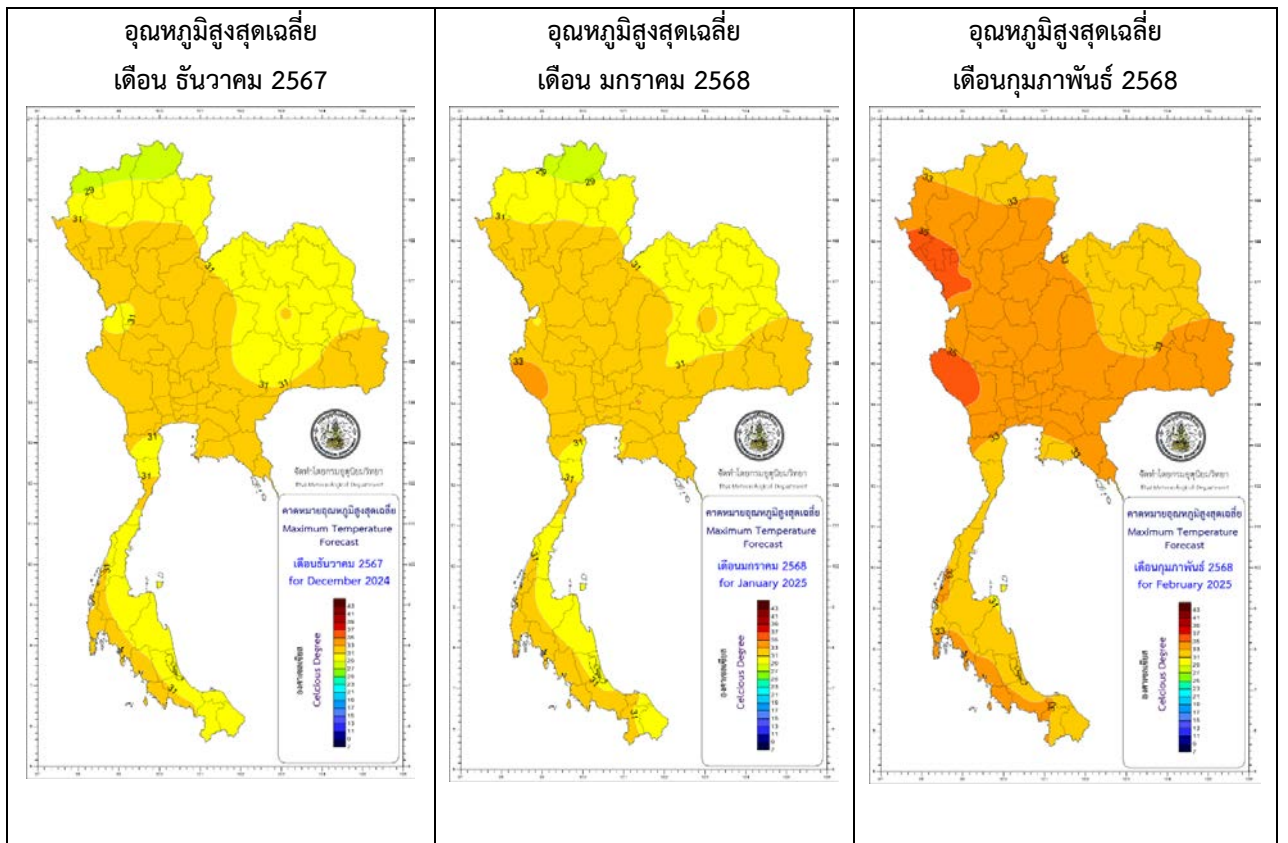
**เดือนกุมภาพันธ์** อาจมีคลื่นกระแสลมตะวันออกเคลื่อนจากทะเลจีนใต้ตอนล่าง ผ่านปลายแหลมญวน และผ่านประเทศไทยบริเวณภาคตะวันออก ภาคกลางและภาคใต้ ซึ่งทำให้บริเวณดังกล่าวมีฝนฟ้าคะนอง ลมกระโชกแรงและอาจมีลูกเห็บตก

เกษตรกรควรระวังอันตรายและป้องกันความเสียหายจากสภาวะดังกล่าว โดยติดตามข่าวพยากรณ์อากาศ พยากรณ์อากาศเกษตร และประกาศกรมอุตุนิยมวิทยา จากกรมอุตุนิยมวิทยาอย่างใกล้ชิด

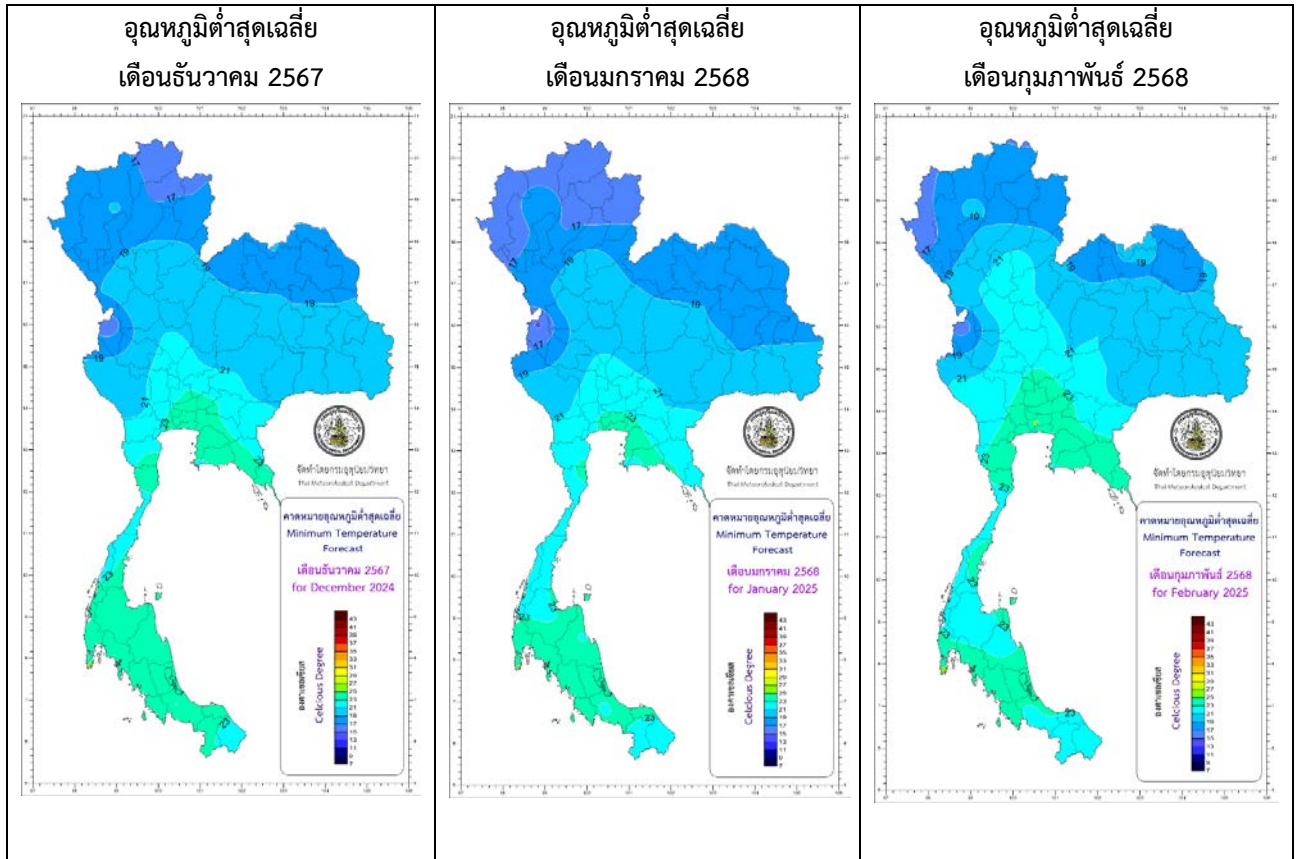
คาดหมายปริมาณฝน(มิลลิเมตร)



คาดหมายอุณหภูมิสูงสุดเฉลี่ย(องศาเซลเซียส)



## คาดหมายอุณหภูมิต่ำสุดเฉลี่ย(องศาเซลเซียส)



ที่มา: ศูนย์ภูมิอากาศ กองพัฒนาอุตุนิยมวิทยา กรมอุตุนิยมวิทยา

คาดหมายอุณหภูมิสูงสุดเฉลี่ย อุณหภูมิต่ำสุดเฉลี่ย จำนวนชั่วโมงที่มีแสงแดด ปริมาณน้ำระเหย  
ปริมาณฝน และจำนวนวันฝนตก

ภาค		ธันวาคม	มกราคม	กุมภาพันธ์
เหนือ	อุณหภูมิสูงสุดเฉลี่ย (°ซ.)	30-32	31-33	34-36
	อุณหภูมิต่ำสุดเฉลี่ย (°ซ.)	17-19	16-18	17-19
	จำนวนชั่วโมงที่มีแสงแดด (ชม./วัน)	6-8	6-9	7-9
	ปริมาณน้ำระเหย (มม./วัน)	2-4	2-4	3-5
	ปริมาณฝน (มม.)	น้อยกว่า 10	5-15	น้อยกว่า 10
	จำนวนวันฝนตก (วัน)	1-2	1-2	1-2
ตะวันออกเฉียงเหนือ	อุณหภูมิสูงสุดเฉลี่ย (°ซ.)	30-32	30-32	33-35
	อุณหภูมิต่ำสุดเฉลี่ย (°ซ.)	18-20	18-20	19-21
	จำนวนชั่วโมงที่มีแสงแดด (ชม./วัน)	6-9	6-9	7-8
	ปริมาณน้ำระเหย (มม./วัน)	3-6	3-6	4-6
	ปริมาณฝน (มม.)	น้อยกว่า 10	น้อยกว่า 10	15-30
	จำนวนวันฝนตก (วัน)	1-2	1-2	2-3
กลาง	อุณหภูมิสูงสุดเฉลี่ย (°ซ.)	32-34	32-34	34-36
	อุณหภูมิต่ำสุดเฉลี่ย (°ซ.)	20-22	20-22	21-23
	จำนวนชั่วโมงที่มีแสงแดด (ชม./วัน)	7-9	7-9	8-9
	ปริมาณน้ำระเหย (มม./วัน)	4-6	3-6	4-6
	ปริมาณฝน (มม.)	น้อยกว่า 10	น้อยกว่า 10	5-15
	จำนวนวันฝนตก (วัน)	1-2	1-2	1-2
ตะวันออกเฉียงใต้ ชายฝั่ง	อุณหภูมิสูงสุดเฉลี่ย (°ซ.)	32-34	32-34	33-35
	อุณหภูมิต่ำสุดเฉลี่ย (°ซ.)	22-24	22-24	23-25
	จำนวนชั่วโมงที่มีแสงแดด (ชม./วัน)	4-5	7-8	6-8
	ปริมาณน้ำระเหย (มม./วัน)	0-10	3-5	4-5
	ปริมาณฝน (มม.)	น้อยกว่า 10	15-30	20-40
	จำนวนวันฝนตก (วัน)	1-2	2-3	3-5

คาดหมายอุณหภูมิสูงสุดเฉลี่ย อุณหภูมิต่ำสุดเฉลี่ย จำนวนชั่วโมงที่มีแสงแดด ปริมาณน้ำระเหย  
ปริมาณฝน และจำนวนวันฝนตก

ภาค		ธันวาคม	มกราคม	กุมภาพันธ์
ภาคใต้ฝั่งตะวันออก	อุณหภูมิสูงสุดเฉลี่ย (°ซ.)	30-32	30-32	31-33
	อุณหภูมิต่ำสุดเฉลี่ย (°ซ.)	23-25	23-25	22-24
	จำนวนชั่วโมงที่มีแสงแดด (ชม./วัน)	4-7	6-8	7-9
	ปริมาณน้ำระเหย (มม./วัน)	2-4	3-5	3-5
	ปริมาณฝน (มม.)	290-350	140-180	40-60
	จำนวนวันฝนตก (วัน)	12-14	8-10	3-5
ภาคใต้ฝั่งตะวันตก	อุณหภูมิสูงสุดเฉลี่ย (°ซ.)	31-33	32-34	33-35
	อุณหภูมิต่ำสุดเฉลี่ย (°ซ.)	23-25	23-25	23-25
	จำนวนชั่วโมงที่มีแสงแดด (ชม./วัน)	6-7	7-8	8-9
	ปริมาณน้ำระเหย (มม./วัน)	3-4	3-5	4-5
	ปริมาณฝน (มม.)	90-120	60-90	20-40
	จำนวนวันฝนตก (วัน)	10-12	5-7	3-5

## ผลกระทบต่อเกษตรกร

### ประเทศไทยตอนบน (ภาคเหนือ ภาคตะวันออกเฉียงเหนือ ภาคกลาง และภาคตะวันออก)

**เดือนธันวาคม** เป็นช่วงฤดูหนาว สภาพอากาศจะหนาวเย็นในตอนเช้า โดยภาคเหนือและภาคตะวันออกเฉียงเหนือตอนบนจะมีอากาศหนาวเย็นกว่าบริเวณอื่นๆ โดยบริเวณความกดอากาศสูงจะแผ่ลงมาปกคลุมบริเวณประเทศไทยเป็นระลอกๆ โดยในช่วงที่บริเวณความกดอากาศสูงแผ่ลงมาปกคลุมในระยะแรกจะมีฝนฟ้าคะนองต่อนั้นอุณหภูมิจะลดลง อนึ่ง ในบางช่วงจะมีคลื่นกระแสลมฝ่ายตะวันตกเคลื่อนเข้ามาปกคลุมประเทศไทยตอนบนในระยะแรกจะมีฝนฟ้าคะนองกับมีลูกเห็บตกต่อนั้นอุณหภูมิจะลดลงหลายองศาเซลเซียส ส่วนปริมาณและการกระจายของฝนบริเวณประเทศไทยตอนบนจะลดลง สภาพอากาศจะแห้ง ปริมาณฝนที่ตกในช่วง 7 วันจะมีค่าน้อยกว่าค่าการระเหยของน้ำในช่วง 7 วัน สมดุลน้ำมีค่าเป็นลบมากขึ้น อนึ่ง มรสุมตะวันออกเฉียงเหนือที่พัดปกคลุมประเทศไทยจะมีกำลังแรงเป็นช่วงๆ

สำหรับสภาพอากาศที่หนาวเย็น เกษตรกรควรให้ความอบอุ่นแก่ตนเองอย่างเพียงพอ เพื่อป้องกันร่างกายหนาวเย็นจนอ่อนแอและเจ็บป่วยได้ง่าย โดยเฉพาะโรคที่เกี่ยวข้องกับระบบทางเดินหายใจ ส่วนผู้ที่เลี้ยงสัตว์ควรควบคุมอุณหภูมิภายในโรงเรือนอย่าให้เปลี่ยนแปลงรวดเร็ว เพื่อป้องกันสัตว์ปรับตัวไม่ทันอ่อนแอและเป็นโรคได้ง่าย ส่วนในบางช่วงจะมีลมแรง เกษตรกรควรทำแผงกำบังลมหนาวให้แก่สัตว์เลี้ยง เพื่อป้องกันลมโกรกโรงเรือนทำให้สัตว์หนาวเย็น โดยเฉพาะสัตว์ที่ยังเล็กควรเพิ่มความอบอุ่นภายในโรงเรือน เนื่องจากสัตว์ที่ยังเล็กมีความต้านทานความหนาวเย็นน้อยกว่าสัตว์ที่โตเต็มวัย ส่วนในช่วงที่อุณหภูมิลดลง ผู้ที่เลี้ยงสัตว์น้ำควรลดปริมาณอาหาร เพื่อป้องกันอาหารที่เหลือจะทำให้เน่าเสีย เนื่องจากอากาศที่หนาวเย็นทำให้สัตว์น้ำกินอาหารได้น้อยลงอาหารที่เหลือจะทำให้เน่าเสียได้ ส่งผลให้สัตว์น้ำที่อาศัยอยู่อ่อนแอและเป็นโรคได้ง่าย

ส่วนปริมาณและการกระจายของฝนจะมีน้อย เกษตรกรควรวางแผนการใช้น้ำที่เก็บกักไว้ให้เหมาะสม และใช้น้ำอย่างประหยัด โดยการให้น้ำพืชแบบมีประสิทธิภาพ เพื่อจะได้มีน้ำใช้ทางการเกษตรในช่วงแล้ง

สำหรับสภาพอากาศที่แห้ง เกษตรกรควรระวังและป้องกันการระบาดของศัตรูพืชจำพวกปากดูด เช่น เพลี้ยและไรต่างๆ ซึ่งจะดูดกินน้ำเลี้ยงจากพืชทำให้ต้นพืชทรุดโทรม ผลผลิตลดลง และด้อยคุณภาพได้ นอกจากนี้ควรระวังและป้องกันการเกิดอัคคีภัย โดยทำแนวกันไฟรอบพื้นที่การเกษตรและอาคารบ้านเรือน ตลอดจนโรงเก็บพืชผลทางการเกษตร

สำหรับบริเวณเทือกเขา ยอดดอย และยอดภู จะมีอากาศหนาวถึงหนาวจัด เกษตรกรควรให้ความอบอุ่นแก่ตนเองอย่างเพียงพอ ส่วนบางช่วงอาจมีน้ำค้างแข็งในบางพื้นที่ เกษตรกรควรระวังและป้องกันความเสียหายที่เกิดกับพืชผลทางการเกษตร โดยหลีกเลี่ยงการให้น้ำพืชในช่วงเย็นอย่างเต็มที่ เพื่อป้องกันความเสียหายของท่อลำเลียงน้ำพืชเมื่อเกิดสภาวะน้ำค้างแข็ง

ส่วนบางช่วงอาจมีหมอกในตอนเช้า โดยเฉพาะในช่วงที่บริเวณความกดอากาศสูงอ่อนกำลังลง เกษตรกรควรใช้รถใช้ถนนด้วยความระมัดระวัง สำหรับรถที่ใช้ทางการเกษตร หากมีความจำเป็นต้องวิ่งบนถนนหลวงยามค่ำคืน ควรดูแลไฟหน้าและไฟท้ายให้สามารถมองเห็นได้ในระยะไกล เพื่อป้องกันอุบัติเหตุที่อาจเกิดขึ้น นอกจากนี้ควรระวังและป้องกันโรคพืชที่เกิดจากเชื้อรา เช่น โรครา



น้ำค้างในพืชไร่และพืชผัก เป็นต้น โดยเฉพาะชาวสวนมะม่วงควรวางและป้องกันโรคราดำ โดยหากพบควรมีฉีดพ่นด้วยน้ำ ก็จะลดการระบาดลงไปได้

อนึ่ง ในช่วงที่มรสุมตะวันออกเฉียงเหนือมีกำลังแรง คลื่นลมบริเวณอ่าวไทยตอนบนจะมีกำลังแรงขึ้น เกษตรกรที่เลี้ยงสัตว์น้ำชายฝั่งควรวางและป้องกันความเสียหายที่อาจเกิดขึ้น ส่วนชาวเรือและชาวประมงควรเดินเรือด้วยความระมัดระวัง และในช่วงที่ทะเลมีคลื่นจัด เรือเล็กควรงดออกจากฝั่ง โดยติดตามข่าวพยากรณ์อากาศ พยากรณ์อากาศเกษตร และประกาศกรมอุตุนิยมวิทยา จากกรมอุตุนิยมวิทยาอย่างใกล้ชิด

**เดือนมกราคม** เป็นช่วงฤดูหนาว สภาพอากาศจะหนาวเย็น โดยภาคเหนือและภาคตะวันออกเฉียงเหนือตอนบนจะมีอากาศหนาวเย็นกว่าบริเวณอื่นๆ สำหรับบริเวณเทือกเขาและยอดเขาจะมีอากาศหนาวถึงหนาวจัดกับจะมีน้ำค้างแข็งบางพื้นที่ ส่วนบริเวณความกดอากาศสูงจะแผ่ลงมาปกคลุมบริเวณประเทศไทยเป็นระลอกๆ โดยในช่วงที่บริเวณความกดอากาศสูงแผ่ลงมาปกคลุมในระยะแรกจะมีฝนฟ้าคะนองต่อนั้นอุณหภูมิจะลดลง อนึ่ง ในบางช่วงจะมีคลื่นกระแสลมฝ่ายตะวันตกเคลื่อนเข้ามาปกคลุมประเทศไทยตอนบนในระยะแรกจะมีฝนฟ้าคะนองกับมีลูกเห็บตกต่อนั้นอุณหภูมิจะลดลงหลายองศาเซลเซียส ส่วนปริมาณและการกระจายของฝนจะมีน้อย สภาพอากาศจะแห้ง ปริมาณฝนที่ตกในช่วง7วันจะมีค่าน้อยกว่าค่าการระเหยของน้ำในช่วง7วัน สมดุลน้ำมีค่าเป็นลบมากขึ้น ประกอบกับมรสุมตะวันออกเฉียงเหนือที่พัดปกคลุมประเทศไทยจะมีกำลังแรงเป็นช่วง สำหรับในบางช่วงจะมีหมอกกับหมอกหนาในบางพื้นที่ โดยเฉพาะในช่วงที่บริเวณความกดอากาศสูงอ่อนกำลังลง

สำหรับสภาพอากาศจะหนาวเย็นโดยทั่วไปกับจะมีอากาศหนาวถึงหนาวจัดบางพื้นที่ เกษตรกรควรให้ความอบอุ่นแก่ตนเองอย่างเพียงพอ และดูแลรักษาสุขภาพให้แข็งแรง เพื่อป้องกันการเจ็บป่วย ส่วนผู้ที่เลี้ยงสัตว์ควรควบคุมอุณหภูมิภายในโรงเรือนอย่าให้เปลี่ยนแปลงรวดเร็ว เพื่อป้องกันสัตว์เลี้ยงปรับตัวไม่ทัน อ่อนแอและเป็นโรคได้ง่าย สำหรับอากาศที่หนาวเย็นผู้ที่เลี้ยงสัตว์น้ำควรลดปริมาณอาหารเนื่องจากอุณหภูมิที่ลดลงทำให้สัตว์น้ำกินอาหารได้น้อยลงอาหารที่เหลือจะทำให้น้ำเน่าเสีย สัตว์น้ำที่อาศัยอยู่จะอ่อนแอและเป็นโรคได้ง่าย และควรให้อาหารสัตว์น้ำในช่วงสายที่อุณหภูมิสูงขึ้นทำให้สัตว์น้ำกินอาหารได้มากขึ้น สัตว์น้ำเจริญเติบโตได้ดีขึ้นในช่วงฤดูหนาว นอกจากนี้ควรดูแลสภาพน้ำให้เหมาะสมกับชนิดของสัตว์น้ำที่เลี้ยง และดูแลจำนวนสัตว์น้ำให้เหมาะสมกับปริมาณน้ำที่มีอยู่หากขาดความสมดุลจะทำให้สัตว์น้ำอ่อนแอได้ง่าย

ส่วนบริเวณเทือกเขาและยอดเขาจะมีอากาศหนาวถึงหนาวจัดกับมีน้ำค้างแข็งบางพื้นที่ เกษตรกรควรวางและป้องกันความเสียหายที่จะเกิดกับพืชผลทางการเกษตร โดยให้ความอบอุ่นแก่ตนเองและสัตว์เลี้ยงอย่างพอ และควรคลุมดินด้วยวัสดุสีก่อน เพื่อรักษาอุณหภูมิดินและสงวนความชื้นภายในดิน รวมทั้งหลีกเลี่ยงการให้น้ำพืชในช่วงเย็นอย่างเต็มที่ เพื่อป้องกันความเสียหายของท่อลำเลียงน้ำพืชหากเกิดสภาวะน้ำค้างแข็ง

ส่วนในบางช่วงจะมีคลื่นกระแสลมตะวันตก เคลื่อนเข้าปกคลุมทำให้ภาคเหนือและภาคตะวันออกเฉียงเหนือมีฝนฟ้าคะนองและลูกเห็บตกต่อนั้นอุณหภูมิจะลดลงหลายองศาเซลเซียส เกษตรกรควรวางและป้องกันความเสียหายที่จะเกิดกับพืชผลทางการเกษตร โดยผู้ที่เลี้ยงสัตว์ควร

เพิ่มความอบอุ่นภายในโรงเรือน และไม่ควรปล่อยให้สัตว์เลี้ยงอยู่กลางแจ้งในตอนกลางคืน เพราะจะทำให้สัตว์ที่ไม่แข็งแรงตายได้

สำหรับในช่วงจะมีหมอกกับหมอกหนาในบางพื้นที่ โดยเฉพาะในช่วงที่บริเวณความกดอากาศสูงอ่อนกำลังลง เกษตรกรควรใช้รถใช้ถนนด้วยความระมัดระวัง สำหรับรถยนต์หรือเครื่องจักรกลที่ใช้ทางการเกษตร หากต้องวิ่งบนถนนหลวง เกษตรกรดูแลไฟหน้าและไฟท้ายให้ใช้งานได้ตามปกติ เพื่อป้องกันอุบัติเหตุที่อาจเกิดขึ้น โดยเฉพาะในตอนกลางคืนเพราะผู้ขับขี่รถคันอื่นๆมองไม่ชัดเจน

สำหรับปริมาณและการกระจายของฝนจะมีน้อย เกษตรกรควรวางแผนการใช้น้ำที่เก็บกักไว้ให้เหมาะสม โดยการให้น้ำพืชแบบมีประสิทธิภาพ เพื่อจะได้มีน้ำใช้ทางการเกษตรในช่วงแล้ง

อนึ่ง ในช่วงที่มรสุมตะวันออกเฉียงเหนือมีกำลังแรง คลื่นลมบริเวณอ่าวไทยตอนบนจะมีกำลังแรงขึ้น เกษตรกรที่เลี้ยงสัตว์น้ำชายฝั่งควรระวังและป้องกันความเสียหายที่อาจเกิดขึ้น ส่วนชาวเรือและชาวประมงควรเดินเรือด้วยความระมัดระวัง และในช่วงที่ทะเลมีคลื่นจัด เรือเล็กควรงดออกจากฝั่ง โดยติดตามข่าวพยากรณ์อากาศ พยากรณ์อากาศเกษตร และประกาศกรมอุตุนิยมวิทยา จากกรมอุตุนิยมวิทยาอย่างใกล้ชิด

**เดือนกุมภาพันธ์** เป็นช่วงปลายฤดูหนาว สภาพอากาศจะเปลี่ยนแปลง โดยภาคเหนือและภาคตะวันออกเฉียงเหนือตอนบนจะยังคงมีอากาศหนาวเย็นกว่าบริเวณอื่นๆ สำหรับบริเวณเทือกเขาและยอดเขาจะมีอากาศหนาวถึงหนาวจัดกับจะมีน้ำค้างแข็งบางพื้นที่ ส่วนบริเวณความกดอากาศสูงจะแผ่ลงมาปกคลุมบริเวณประเทศไทยเป็นระลอกๆ โดยในช่วงที่บริเวณความกดอากาศสูงแผ่ลงมาปกคลุมอุณหภูมิจะลดลง อนึ่ง ในบางช่วงจะมีคลื่นกระแสลมฝ่ายตะวันตกเคลื่อนเข้ามาปกคลุมประเทศไทยตอนบนในระยะแรกจะมีฝนฟ้าคะนองกับมีลูกเห็บตกต่อนั้นอุณหภูมิจะลดลงหลายองศาเซลเซียส ส่วนปริมาณและการกระจายของฝนจะมีน้อย สภาพอากาศจะแห้ง ปริมาณฝนที่ตกในช่วง 7 วันจะมีค่าน้อยกว่าค่าการระเหยของน้ำในช่วง 7 วัน สมดุลน้ำมีค่าเป็นลบมากขึ้น ประกอบกับมรสุมตะวันออกเฉียงเหนือที่พัดปกคลุมประเทศไทยจะมีกำลังแรงเป็นช่วง สำหรับในช่วงจะมีหมอกกับหมอกหนาในบางพื้นที่ โดยเฉพาะในช่วงที่บริเวณความกดอากาศสูงอ่อนกำลังลง และมีลมฝ่ายใต้พัดปกคลุม ส่วนในระยะครึ่งหลังของเดือนอุณหภูมิจะสูงขึ้นในตอนกลางวัน

เดือนนี้เป็นช่วงเปลี่ยนจากฤดูหนาวเข้าสู่ฤดูร้อน อากาศจะเปลี่ยนแปลง โดยอุณหภูมิตอนกลางวันและกลางคืนจะแตกต่างกันมาก เกษตรกรควรดูแลรักษาสุขภาพให้แข็งแรงเพื่อป้องกันการเจ็บป่วย ส่วนผู้ที่เลี้ยงสัตว์ควรควบคุมอุณหภูมิภายในโรงเรือนอย่าให้เปลี่ยนแปลงรวดเร็ว เพื่อป้องกันสัตว์เลี้ยงปรับตัวไม่ทัน อ่อนแอและเป็นโรคได้ง่าย

สำหรับในช่วงจะมีหมอกในตอนเช้ากับมีหมอกหนาในบางพื้นที่ เกษตรกรควรใช้รถใช้ถนนด้วยความระมัดระวัง รวมทั้งระวังและป้องกันโรคพืชที่เกิดจากเชื้อรา โดยเฉพาะโรคราน้ำค้าง ในพืชไร่และพืชผัก เป็นต้น สำหรับรถหรือเครื่องจักรกลที่ใช้ทางการเกษตร หากมีความจำเป็นต้องวิ่งบนถนนและถนนหลวง ควรดูแลไฟหน้าและไฟท้ายให้ใช้งานได้ดีโดยสามารถสังเกตเห็นได้ในระยะไกล เพื่อป้องกันอุบัติเหตุที่อาจเกิดขึ้นบนท้องถนน

ส่วนเกษตรกรที่ต้องการปลูกพืชในระยะนี้ควรมีน้ำสำรองให้พืชในระยะเจริญเติบโต หากพืชได้รับน้ำไม่เพียงพอจะทำให้ผลผลิตลดลงและด้อยคุณภาพ โดยเฉพาะในช่วงที่พืชให้ผลผลิตเป็นช่วงที่พืชต้องการน้ำมากกว่าระยะอื่นๆ หากพืชขาดน้ำจะทำให้ต้นพืชตายสูญเสียผลผลิตโดยสิ้นเชิง รวมทั้งควรวางแผนการใช้น้ำที่เก็บกักไว้ให้เหมาะสม เพื่อจะได้มีน้ำใช้ทางการเกษตรในช่วงที่มีฝนตกน้อย โดยอาจให้น้ำพืชแบบมีประสิทธิภาพ เช่น การให้น้ำพืชแบบระบบน้ำหยดจะประหยัดน้ำได้มากขึ้น หรือให้น้ำพืชในช่วงเย็นและค่ำ เพื่อลดการสูญเสียน้ำโดยการระเหย รวมทั้งควรคลุมแปลงปลูกพืชและโคนต้นพืชด้วยวัสดุเหลือใช้ทางการเกษตร เช่น ใบไม้ ฟางข้าว และหญ้าแห้ง เป็นต้น เพื่อลดการอัตราการระเหยของน้ำบริเวณผิวดินและรักษาอุณหภูมิดิน

สำหรับสภาพอากาศที่แห้ง เกษตรกรควรระวังและป้องกันศัตรูพืชจำพวกปากดูด เช่น เพลี้ยและไรต่างๆ ซึ่งจะดูดกินน้ำเลี้ยงจากพืชทำให้ต้นพืชทรุดโทรม ผลผลิตลดลง และด้อยคุณภาพ ส่วนบางช่วงอาจมีลมแรง เกษตรกรควรระวังและป้องกันการเกิดอัคคีภัยและไฟป่า โดยทำแนวกันไฟรอบพื้นที่การเกษตร และหลีกเลี่ยงการจุดไฟ หากมีความจำเป็นต้องตัดไฟควรดับให้สนิททุกครั้งหลังเลิกใช้งาน เพื่อป้องกันไฟลุกลาม โดยเฉพาะบริเวณสวนยางพาราควรดูแลเป็นพิเศษ เนื่องจากไฟจะลุกลามได้ง่าย

อนึ่ง ในช่วงที่มรสุมตะวันออกเฉียงเหนือมีกำลังแรง คลื่นลมบริเวณอ่าวไทยตอนบนจะมีกำลังแรงขึ้น เกษตรกรที่เลี้ยงสัตว์น้ำชายฝั่งควรระวังและป้องกันความเสียหายที่อาจเกิดขึ้น ส่วนชาวเรือและชาวประมงควรเดินเรือด้วยความระมัดระวัง และในช่วงที่ทะเลมีคลื่นจัด เรือเล็กควรงดออกจากฝั่ง โดยติดตามข่าวพยากรณ์อากาศ พยากรณ์อากาศเกษตร และประกาศกรมอุตุนิยมวิทยา จากกรมอุตุนิยมวิทยาอย่างใกล้ชิด

## **ภาคใต้**

**เดือนธันวาคม** เป็นช่วงมรสุมตะวันออกเฉียงเหนือ ภาคใต้ฝั่งตะวันออกซึ่งเป็นด้านรับมรสุมดังกล่าวจะมีปริมาณและการกระจายของฝนมากกว่าทางฝั่งตะวันตกก็จะมีฝนตกหนักถึงหนักมากบางพื้นที่ สมดุลน้ำมีค่าเป็นบวก โดยส่วนใหญ่ ส่วนทางฝั่งตะวันตกปริมาณและการกระจายของฝนมีน้อย อนึ่ง ในบางช่วงอาจมีหย่อมความกดอากาศต่ำเคลื่อนเข้าปกคลุมหรือเข้าใกล้บริเวณภาคใต้ทำให้ภาคใต้มีปริมาณและการกระจายของฝนเพิ่มขึ้นและมีฝนตกหนักถึงหนักมากได้

ในช่วงที่มีฝนตกหนักมากหรือฝนตกหนักติดต่อกัน อาจทำให้เกิดสภาวะน้ำท่วมฉับพลัน น้ำป่าไหลหลาก และน้ำล้นตลิ่ง เกษตรกรควรระวังอันตรายและป้องกันความเสียหายจากสภาวะดังกล่าว โดยอพยพสัตว์เลี้ยงไปไว้ในที่สูงน้ำท่วมไม่ถึง ส่วนพื้นที่การเกษตรที่อยู่ในที่ลุ่ม เกษตรกรควรทำทางระบายน้ำออกจากพื้นที่การเกษตร เพื่อป้องกันน้ำขังในแปลงปลูกนาน ทำให้รากพืชเน่า ต้นพืชตายได้ นอกจากนี้ เกษตรกรควรจัดเตรียมข้าวสารและอาหารแห้งตลอดจนไฟส่องสว่างยามค่ำคืนสำรองเอาไว้หากเกิดสภาวะฝนตกหนักติดต่อกันหรือฝนตกหนักมากจนไม่สามารถติดต่อกับพื้นที่อื่นๆ ได้ โดยสามารถยังชีพไว้ได้ประมาณ 3-4 วัน รอความช่วยเหลือหรือจนกว่าจะสถานการณ์กลับคืนสู่สภาวะปกติ

ส่วนพื้นที่ซึ่งมีฝนตกติดต่อกันทำให้ดินและอากาศมีความชื้นสูง เกษตรกรควรระวังและป้องกันโรคพืชที่เกิดจากเชื้อรา เช่น โรครากเน่าโคนเน่าในไม้ผล โรคราใบติดในทุเรียน โรคราใบยางร่วงในยางพารา โรคราสนิมในกาแฟ เป็นต้น ส่วนผู้ที่เลี้ยงสัตว์ไม่ควรปล่อยให้สัตว์เลี้ยงอยู่ในที่ชื้นแฉะเป็นเวลานาน เพราะจะทำให้สัตว์เลี้ยงอ่อนแอและเป็นโรคได้ง่าย

สำหรับผู้ที่เลี้ยงสัตว์น้ำชายฝั่งควรระวังสภาพน้ำเปลี่ยนที่เกิดจากน้ำจืดไหลลงทะเลมากเกินไปทำให้สภาพน้ำเปลี่ยน สัตว์น้ำชายฝั่งที่เลี้ยงได้รับผลกระทบและเกิดความเสียหายได้

อนึ่ง ในช่วงที่มรสุมตะวันออกเฉียงเหนือมีกำลังแรง คลื่นลมบริเวณทะเลอ่าวไทยจะมีกำลังแรงขึ้น เกษตรกรที่อาศัยอยู่บริเวณชายฝั่งควรระวังและป้องกันความเสียหายจากคลื่นลมแรงพัดเข้าหาฝั่ง ส่วนผู้ที่เลี้ยงสัตว์น้ำชายฝั่งควรระวังและป้องกันความเสียหายที่อาจเกิดขึ้น หากสัตว์น้ำเจริญเติบโตได้ขนาดควรจับขายไปก่อนบางส่วน เพื่อลดความเสี่ยง ส่วนชาวเรือและชาวประมงควรเพิ่มความระมัดระวังในการเดินเรือ และในช่วงที่ทะเลมีคลื่นลมแรงเรือเล็กควรงดออกจากฝั่ง โดยติดตามข่าวพยากรณ์อากาศ พยากรณ์อากาศเพื่อการเกษตร และประกาศกรมอุตุนิยมวิทยา จากกรมอุตุนิยมวิทยาอย่างใกล้ชิด

**เดือนมกราคม** เป็นช่วงมรสุมตะวันออกเฉียงเหนือ ภาคใต้ฝั่งตะวันออกซึ่งเป็นด้านรับมรสุมดังกล่าว โดยเฉพาะทางตอนล่างของภาคใต้ฝั่งตะวันออกจะมีปริมาณและการกระจายของฝนมากกว่าทางฝั่งตะวันตกก็จะมีฝนตกหนักถึงหนักมากบางพื้นที่ สมดุลน้ำมีค่าเป็นบวก โดยส่วนใหญ่ ส่วนทางฝั่งตะวันตกปริมาณและการกระจายของฝนมีน้อย อนึ่ง ในบางช่วงอาจมีหย่อมความกดอากาศต่ำเคลื่อนเข้าปกคลุมหรือเข้าใกล้บริเวณภาคใต้ทำให้ภาคใต้มีปริมาณและการกระจายของฝนเพิ่มขึ้นและมีฝนตกหนักถึงหนักมากได้

สำหรับทางตอนบนของภาคจะมีอากาศเย็นในตอนเช้า เกษตรกรควรให้ความอบอุ่นแก่ตนเองอย่างเพียงพอ เพื่อป้องกันความเจ็บป่วย ส่วนผู้ที่เลี้ยงสัตว์ควรควบคุมอุณหภูมิภายในโรงเรือนอย่าให้เปลี่ยนแปลงรวดเร็ว เพื่อป้องกันสัตว์เลี้ยงปรับตัวไม่ทัน อ่อนแอและเป็นโรคได้ง่าย สำหรับปริมาณและการกระจายของฝนจะลดลง เกษตรกรควรวางแผนการใช้น้ำที่เก็บกักไว้ให้เหมาะสม เพื่อจะได้มีน้ำใช้ทางการเกษตรในช่วงแล้ง สำหรับในบางพื้นที่จะมีหมอกกับหมอกหนาในบางพื้นที่ เกษตรกรควรใช้รถใช้ถนนด้วยความระมัดระวัง ส่วนในช่วงที่มีฝนตกหนักมากหรือฝนตกหนักติดต่อกัน โดยเฉพาะทางตอนล่างของภาคอาจทำให้เกิดสภาวะน้ำท่วมฉับพลัน น้ำป่าไหลหลาก และน้ำล้นตลิ่ง เกษตรกรควรระวังอันตรายและป้องกันความเสียหายจากสภาวะดังกล่าว โดยอพยพสัตว์เลี้ยงไปไว้ในที่สูงน้ำท่วมไม่ถึง ส่วนพื้นที่การเกษตรที่อยู่ในที่ลุ่ม เกษตรกรควรทำทางระบายน้ำออกจากพื้นที่การเกษตร อย่านำน้ำขังในแปลงปลูกและโคนต้นพืชนาน เพราะจะทำให้รากพืชเน่า ต้นพืชตายได้ นอกจากนี้ เกษตรกรควรจัดเตรียมข้าวสารและอาหารแห้งตลอดจนไฟส่องสว่างยามค่ำคืนสำรองเอาไว้หากเกิดสภาวะฝนตกหนักติดต่อกันจนไม่สามารถติดต่อกับพื้นที่อื่นๆได้ โดยสามารถยังชีพไว้ได้ประมาณ 3-4วัน รอคอยความช่วยเหลือหรือจนกว่าจะสถานการณ์กลับคืนสู่สภาวะปกติ

ส่วนดินและสภาพอากาศที่มีความชื้นสูง เกษตรกรควรระวังและป้องกันโรคพืชที่เกิดจากเชื้อรา เช่น โรครากเน่าโคนเน่าในไม้ผล โรคราใบติดในทุเรียน โรคหน้ำกรีดยางและโรคราใบยางร่วงใน

ยางพารา เป็นต้น ส่วนผู้ที่เลี้ยงสัตว์ไม่ควรปล่อยให้สัตว์เลี้ยงอยู่ในที่ชื้นและเป็นเวลานาน เพราะจะทำให้สัตว์เลี้ยงอ่อนแอและเป็นโรคได้ง่าย

อนึ่ง ในช่วงที่มรสุมตะวันออกเฉียงเหนือมีกำลังแรง คลื่นลมบริเวณทะเลอ่าวไทยจะมีกำลังแรงขึ้น เกษตรกรที่อาศัยอยู่บริเวณชายฝั่งควรระวังและป้องกันความเสียหายจากคลื่นลมแรงพัดเข้าหาฝั่ง ส่วนผู้ที่เลี้ยงสัตว์น้ำชายฝั่งควรระวังและป้องกันความเสียหายที่อาจเกิดขึ้น หากสัตว์น้ำเจริญเติบโตได้ขนาดควรจับขายไปก่อนบางส่วน เพื่อลดความเสี่ยง ส่วนชาวเรือและชาวประมงควรเพิ่มความระมัดระวังในการเดินเรือ และในช่วงที่ทะเลมีคลื่นลมแรงเรือเล็กควรงดออกจากฝั่ง โดยติดตามข่าวพยากรณ์อากาศ พยากรณ์อากาศเพื่อการเกษตร และประกาศกรมอุตุนิยมวิทยา จากกรมอุตุนิยมวิทยาอย่างใกล้ชิด

**เดือนกุมภาพันธ์** เป็นช่วงเปลี่ยนจากช่วงมรสุมตะวันออกเฉียงเหนือ เป็นฤดูร้อน ภาคใต้ฝั่งตะวันออก โดยเฉพาะทางตอนกลางของภาคจะมีปริมาณและการกระจายของฝนมากกว่าบริเวณอื่นกับจะมีฝนตกหนักถึงหนักมากบางพื้นที่ สมดุลน้ำมีค่าลดลง โดยส่วนใหญ่

ระยะนี้เป็นช่วงเปลี่ยนจากช่วงมรสุมตะวันออกเฉียงเหนือ เป็นฤดูร้อน สภาพอากาศเปลี่ยนแปลง โดยอุณหภูมิกลางวันและกลางคืนแตกต่างกันมาก เกษตรกรรักษาสุขภาพให้แข็งแรงเพื่อป้องกันการเจ็บป่วย ส่วนผู้ที่เลี้ยงสัตว์ควรควบคุมอุณหภูมิภายในโรงเรือนอย่าให้เปลี่ยนแปลงรวดเร็ว เพื่อป้องกันสัตว์เลี้ยงปรับตัวไม่ทัน อ่อนแอและเป็นโรคได้ง่าย

สำหรับฝนที่ตกไม่สม่ำเสมอ เกษตรกรควรระวังและป้องกันการระบาดของศัตรูพืชจำพวกหนอน ซึ่งจะกัดกินส่วนที่อ่อนของพืช เช่น ใบอ่อนและยอดอ่อนทำให้พืชชะงักการเจริญเติบโตผลผลิตลดลงและด้อยคุณภาพ

ส่วนทางตอนบนของภาคจะยังคงมีอากาศเย็นในตอนเช้า โดยเฉพาะในระยะครึ่งแรกของเดือน เกษตรกรควรให้ความอบอุ่นแก่ตนเองอย่างเพียงพอ เพื่อป้องกันความเจ็บป่วย สำหรับปริมาณและการกระจายของฝนจะลดลง เกษตรกรควรวางแผนการใช้น้ำที่เก็บกักไว้ให้เหมาะสม เพื่อจะได้มีน้ำใช้ทางด้านการเกษตรในช่วงแล้ง สำหรับในบางพื้นที่จะมีหมอกกับหมอกหนาในบางพื้นที่ เกษตรกรควรใช้รถใช้ถนนด้วยความระมัดระวัง รวมทั้งระวังและป้องกันโรคพืชที่เกิดจากเชื้อรา โดยเฉพาะโรคราน้ำค้าง โรคราดำในมะม่วง หากพบควรฉีดพ่นด้วยน้ำบริเวณทรงพุ่มก็จะลดการระบาดลงได้

สำหรับในช่วงที่มีฝนตกหนักติดต่อกัน โดยเฉพาะทางตอนกลางของภาคอาจทำให้เกิดสภาวะน้ำท่วมฉับพลัน น้ำป่าไหลหลาก และน้ำล้นตลิ่ง เกษตรกรควรระวังอันตรายและป้องกันความเสียหายจากสภาวะดังกล่าว โดยอพยพสัตว์เลี้ยงไปไว้ในที่สูงน้ำท่วมไม่ถึง และไม่ควรให้สัตว์เลี้ยงอยู่ในที่ชื้นและเป็นเวลานาน เพราะจะทำให้สัตว์เลี้ยงอ่อนแอและเป็นโรคได้ง่าย ส่วนพื้นที่การเกษตรที่อยู่ในที่ลุ่ม เกษตรกรควรทำทางระบายน้ำออกจากพื้นที่การเกษตร อย่านำน้ำขังในแปลงปลูกและโคนต้นพืชนาน เพราะจะทำให้รากพืชเน่า ต้นพืชตายได้ นอกจากนี้สภาพดินและอากาศที่มีความชื้นสูง โดยเฉพาะทางตอนกลางของภาค เกษตรกรควรระวังและป้องกันโรคพืชที่เกิดจาก เชื้อรา เช่น โรครากเน่าโคนเน่าในไม้ผล โรคใบติดในทุเรียน โรคหน้ากรีดยาง และโรคใบยางร่วงในยางพารา เป็นต้น

อนึ่ง ในช่วงที่มรสุมตะวันออกเฉียงเหนือมีกำลังแรง โดยเฉพาะในระยะครึ่งแรกของเดือน คลื่นลมบริเวณทะเลอ่าวไทยจะมีกำลังแรงขึ้น เกษตรกรที่อาศัยอยู่บริเวณชายฝั่งควรระวังและป้องกัน ความเสียหายจากคลื่นลมแรงพัดเข้าหาฝั่ง ส่วนผู้ที่เลี้ยงสัตว์น้ำชายฝั่งควรระวังและป้องกันความเสียหายที่อาจเกิดขึ้น หากสัตว์น้ำเจริญเติบโตได้ขนาดควรจับขายไปก่อนบางส่วน เพื่อลดความเสี่ยง ส่วนชาวเรือและชาวประมงควรเพิ่มความระมัดระวังในการเดินเรือ และในช่วงที่ทะเลมีคลื่นลมแรง เรือเล็กควรงดออกจากฝั่ง โดยติดตามข่าวพยากรณ์อากาศ พยากรณ์อากาศเพื่อการเกษตร และ ประกาศกรมอุตุนิยมวิทยา จากกรมอุตุนิยมวิทยาอย่างใกล้ชิด

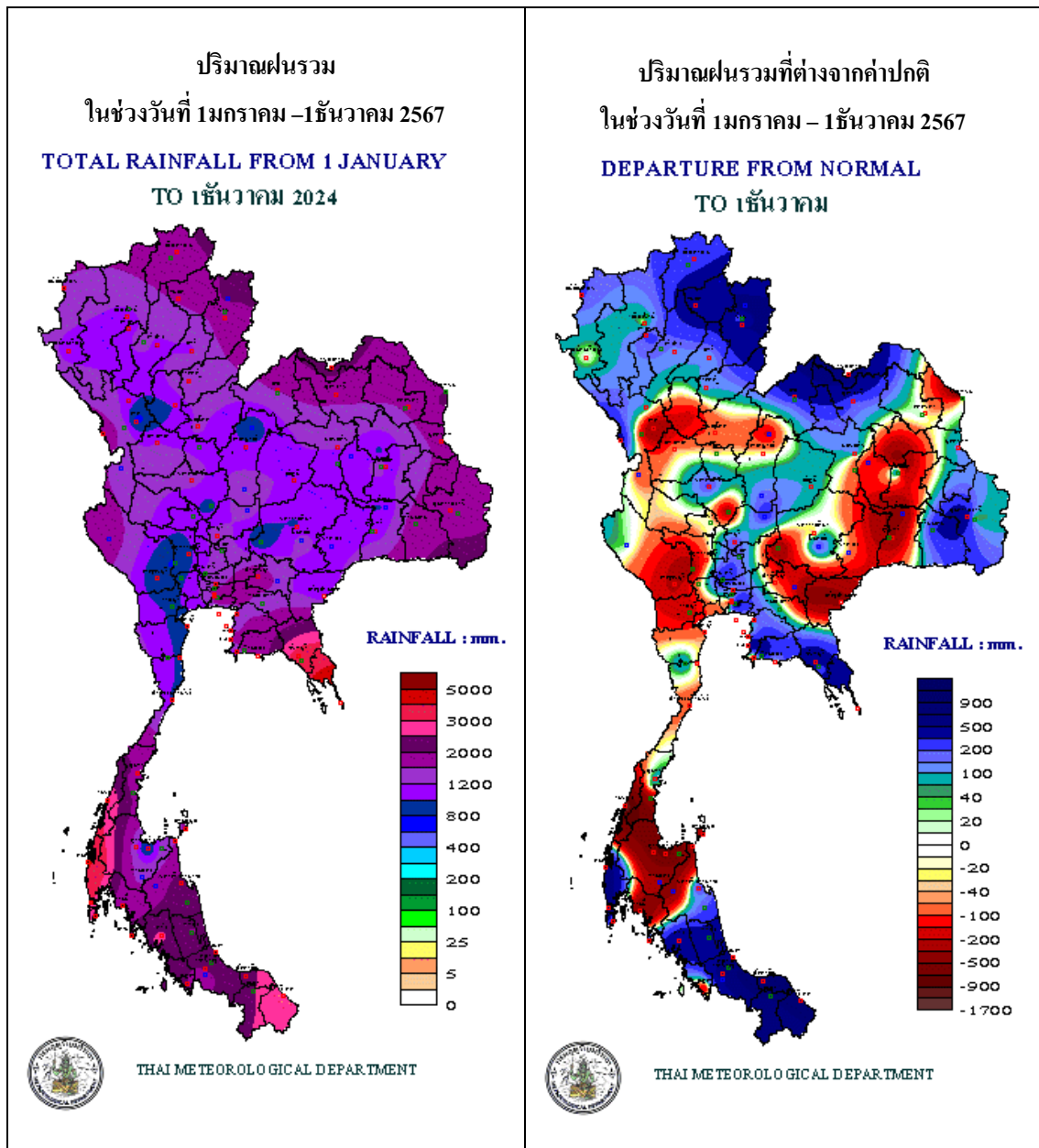
---

เผยแพร่โดย ส่วนอุตุนิยมวิทยาเกษตร กองพัฒนาอุตุนิยมวิทยา  
กรมอุตุนิยมวิทยา กระทรวงดิจิทัลเพื่อเศรษฐกิจและสังคม  
<http://www.tmd.go.th/agromet.php>

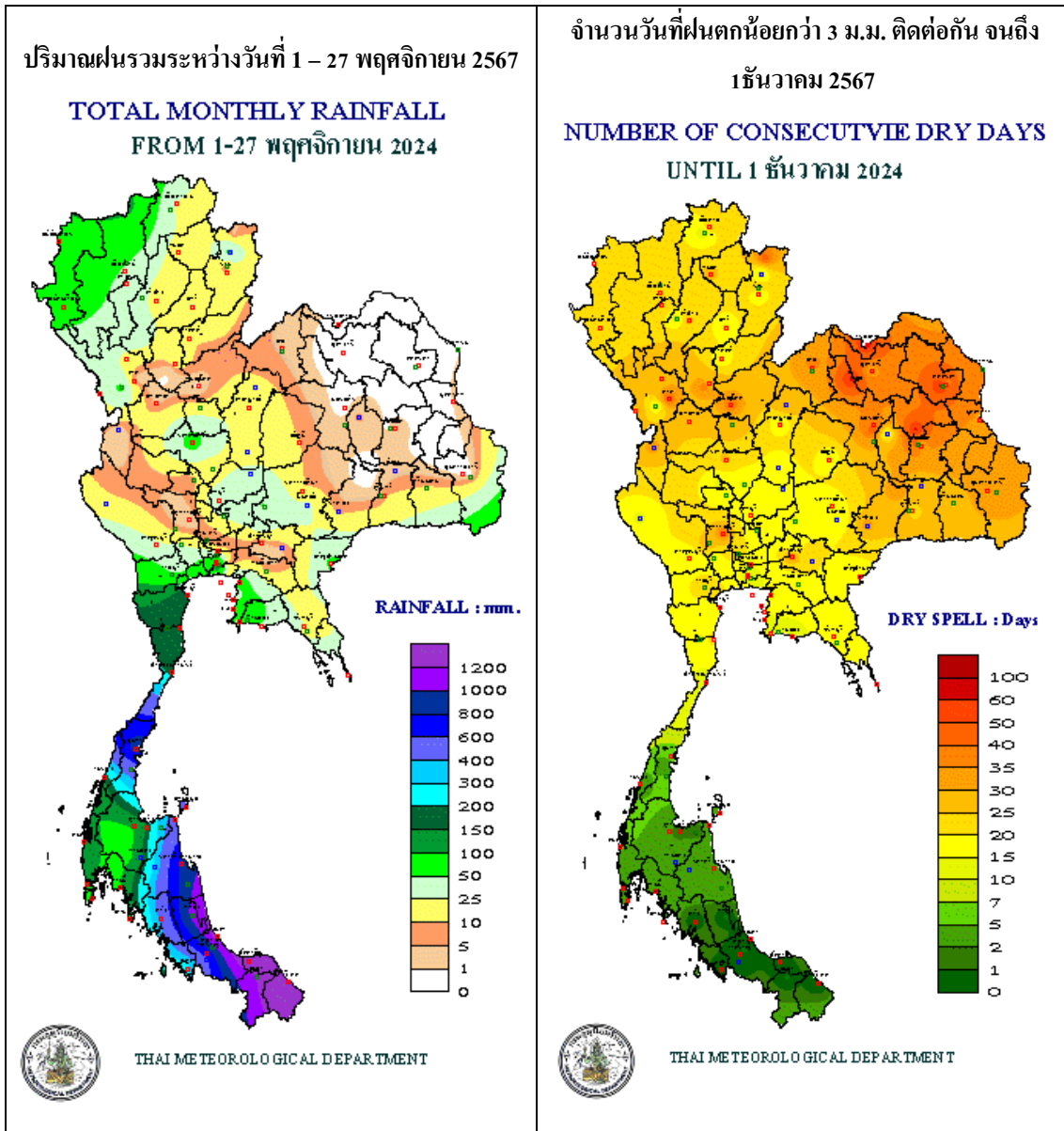
ออกประกาศ ธันวาคม 2567

Adisorn Somwang

แผนที่แสดงปริมาณฝนรวม และปริมาณฝนรวมที่ต่างจากค่าปกติ ตั้งแต่วันที่ 1 มกราคม 2567

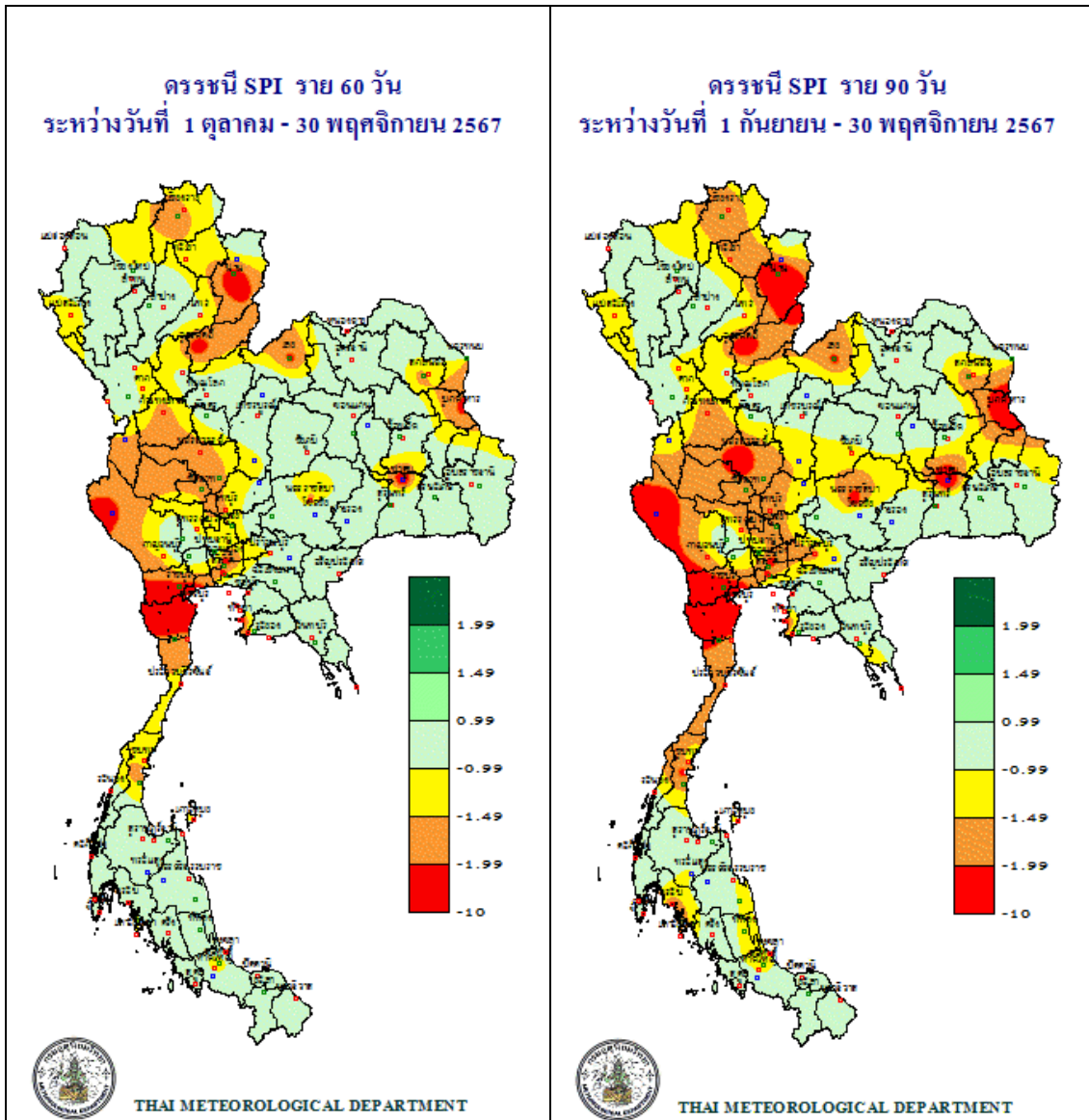


แผนที่แสดงปริมาณฝนรวมในเดือนที่ผ่านมาและจำนวนวันที่ฝนตกน้อยกว่า  
3 ม.ม. ติดต่อกัน





## ดรชนีความแห้งแล้งของฝนที่ต่างจากค่าปกติ (SPI)

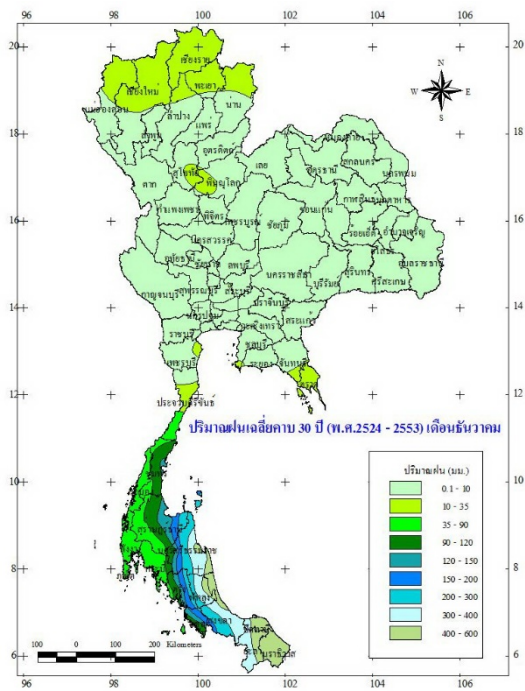


ดรชนีความแห้งแล้งของฝนที่ต่างจากค่าปกติ (SPI) เป็นดรชนีที่พัฒนาขึ้น เพื่อแสดงถึงการขาดแคลนฝนในช่วงเวลา (timescale) 2 และ 3 เดือน โดยใช้ข้อมูลปริมาณฝนเพียงอย่างเดียว และจำแนกเป็นระดับความรุนแรง ดังนี้

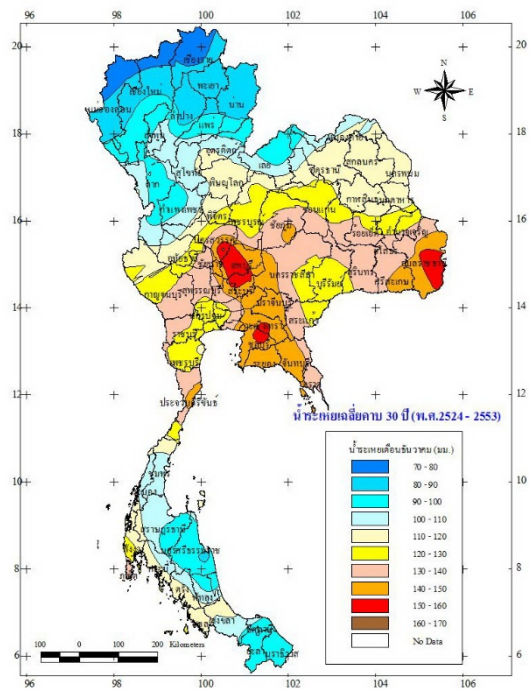
SPI มากกว่าหรือเท่ากับ 2	หมายถึง	ฝนชุกมากที่สุด
SPI = 1.50 ถึง 1.99	หมายถึง	ฝนชุกมาก
SPI = 1.00 ถึง 1.49	หมายถึง	ฝนชุกปานกลาง
SPI = -0.99 ถึง 0.99	หมายถึง	ฝนใกล้เคียงปกติ
SPI = -1.00 ถึง -1.49	หมายถึง	ฝนแล้งปานกลาง
SPI = -1.50 ถึง -1.99	หมายถึง	ฝนแล้งรุนแรง
SPI น้อยกว่าหรือเท่ากับ -2	หมายถึง	ฝนแล้งรุนแรงที่สุด

# เดือนธันวาคม

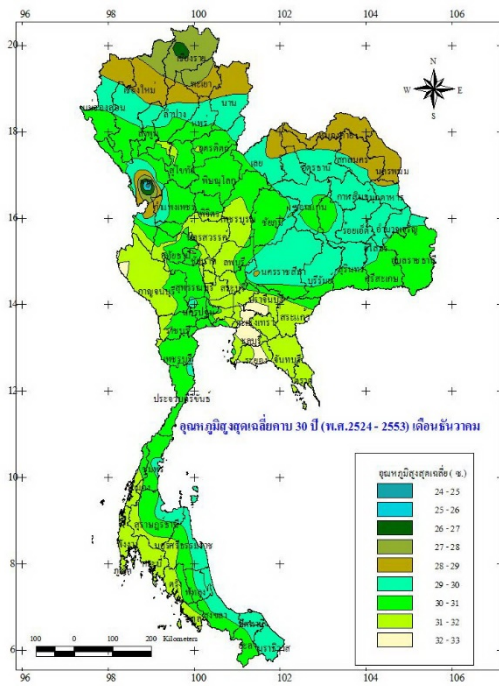
ปริมาณฝนเฉลี่ย เดือนธันวาคม



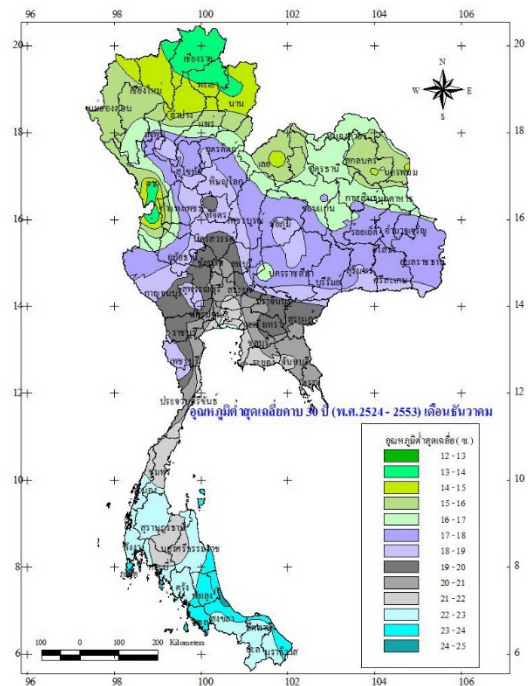
น้ำระเหยเฉลี่ย เดือนธันวาคม



อุณหภูมิสูงสุดเฉลี่ย เดือนธันวาคม

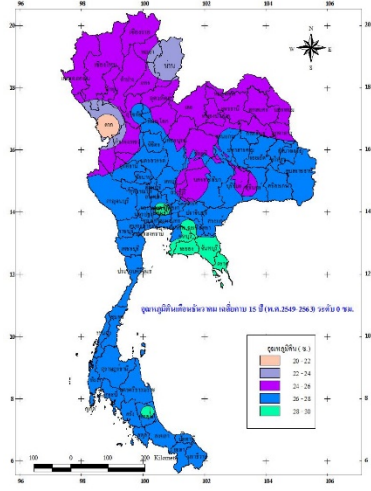


อุณหภูมิต่ำสุดเฉลี่ย เดือนธันวาคม

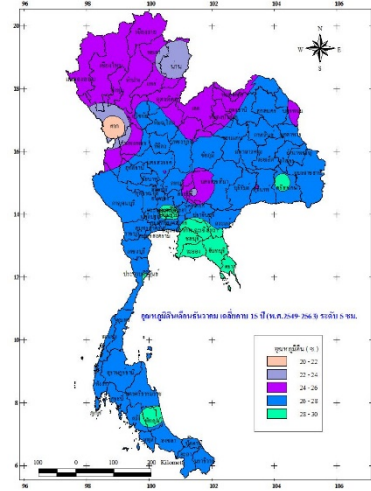


# อุณหภูมิเดือนธันวาคม

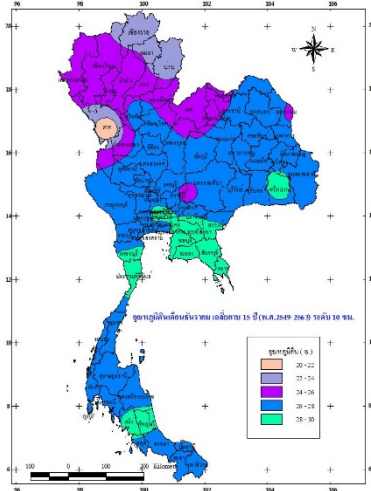
อุณหภูมิเดือนเฉลี่ยที่ 0 ซม.



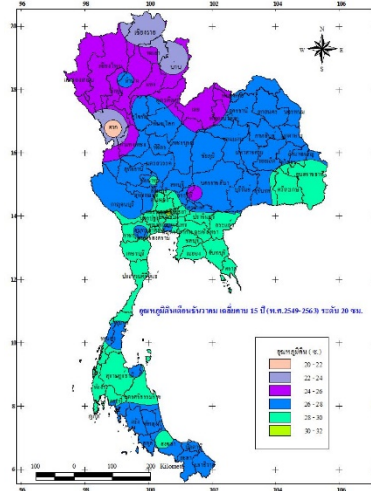
อุณหภูมิเดือนเฉลี่ยที่ 5 ซม.



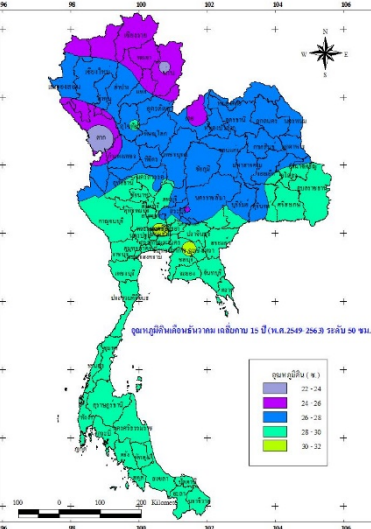
อุณหภูมิเดือนเฉลี่ยที่ 10 ซม.



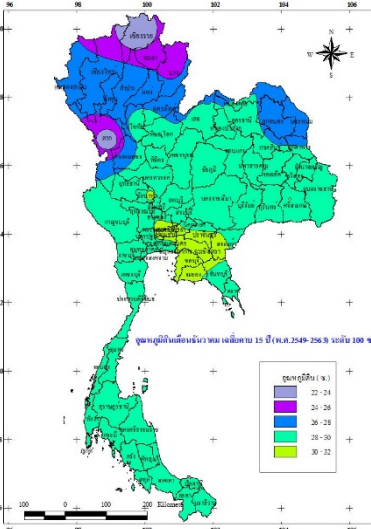
อุณหภูมิเดือนเฉลี่ยที่ 20 ซม.



อุณหภูมิเดือนเฉลี่ยที่ 50 ซม.



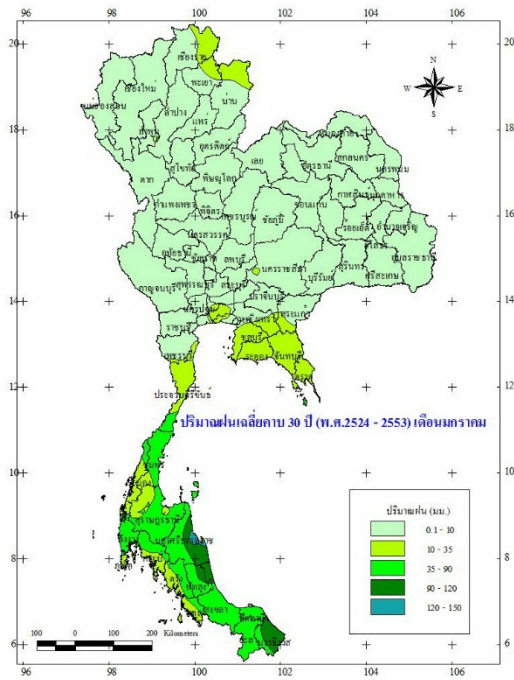
อุณหภูมิเดือนเฉลี่ยที่ 100 ซม.



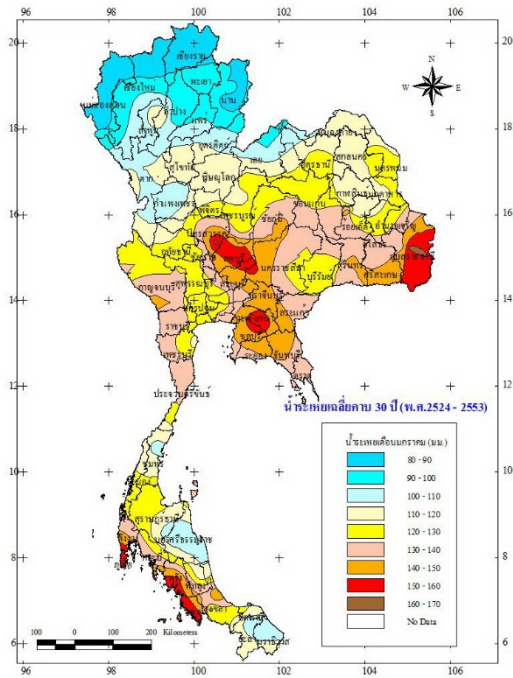


# เดือนมกราคม

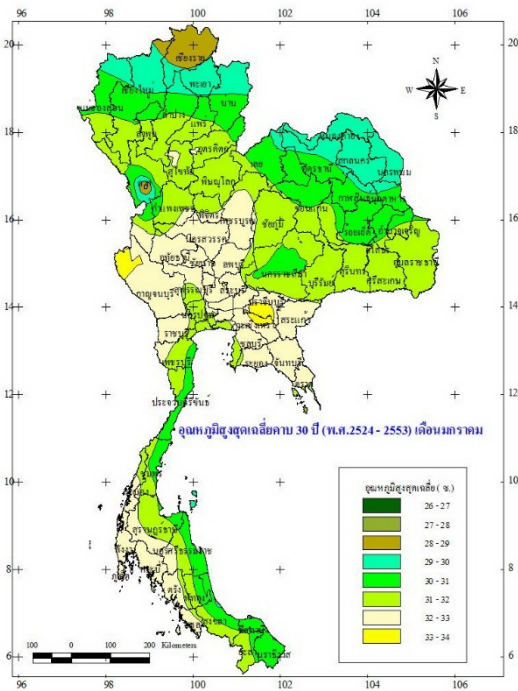
ปริมาณฝนเฉลี่ย เดือนมกราคม



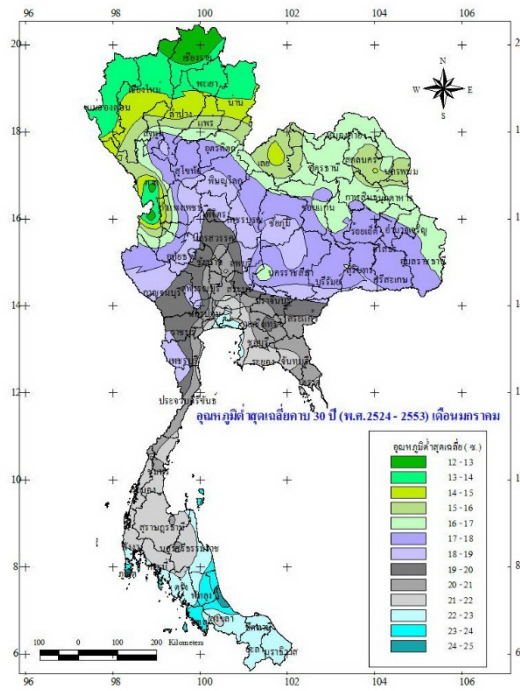
น้ำระเหยเฉลี่ย เดือนมกราคม



อุณหภูมิสูงสุดเฉลี่ย เดือนมกราคม

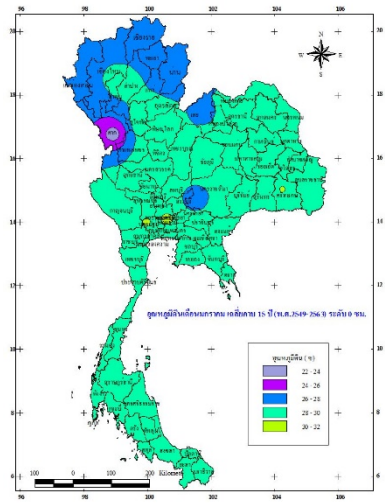


อุณหภูมิต่ำสุดเฉลี่ย เดือนมกราคม

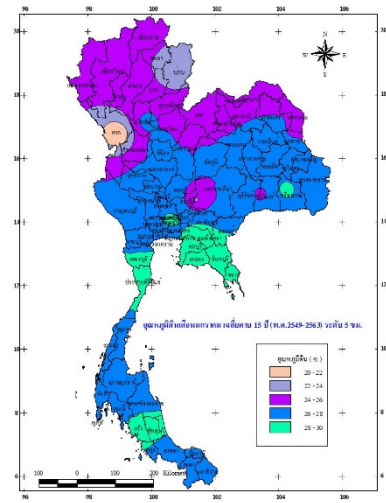


# อุณหภูมิดินเดือนมกราคม

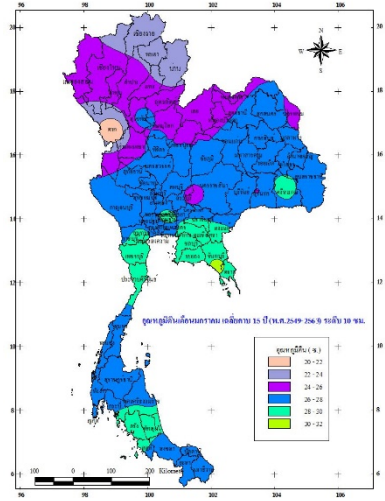
อุณหภูมิดินเฉลี่ยที่ 0 ซม.



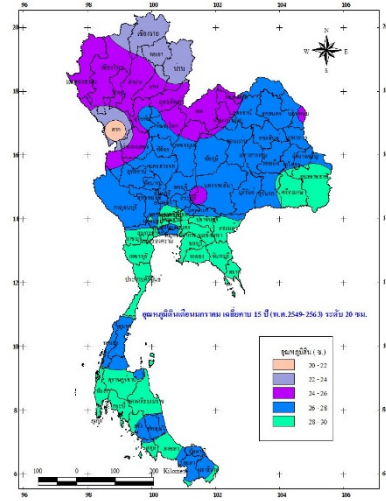
อุณหภูมิดินเฉลี่ยที่ 5 ซม.



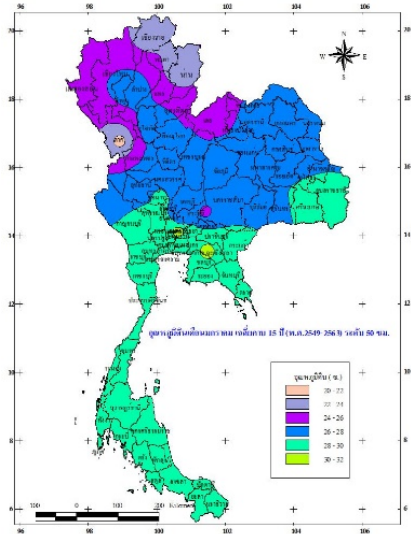
อุณหภูมิดินเฉลี่ยที่ 10 ซม.



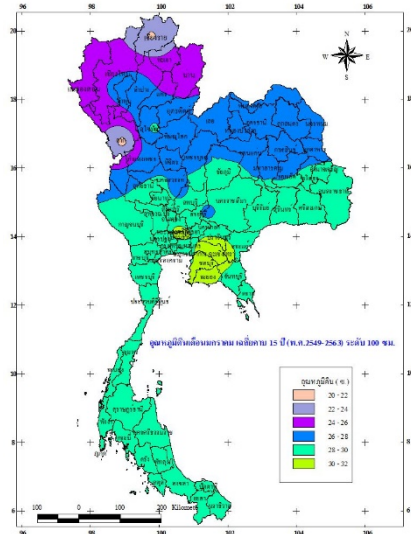
อุณหภูมิดินเฉลี่ยที่ 20 ซม.



อุณหภูมิดินเฉลี่ยที่ 50 ซม.

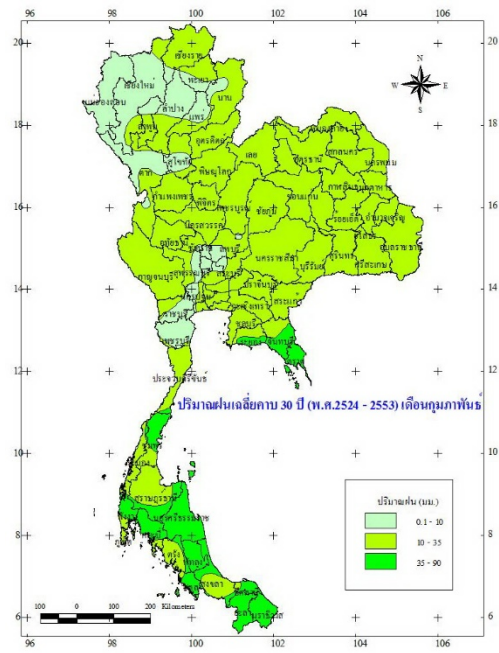


อุณหภูมิดินเฉลี่ยที่ 100 ซม.

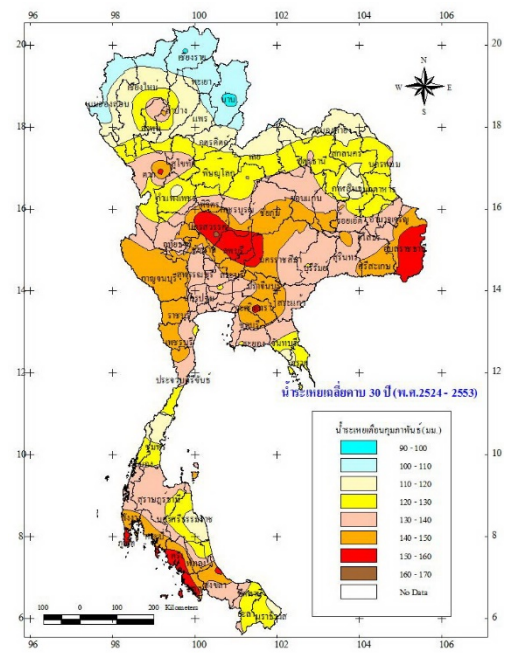


# กุมภาพันธ์

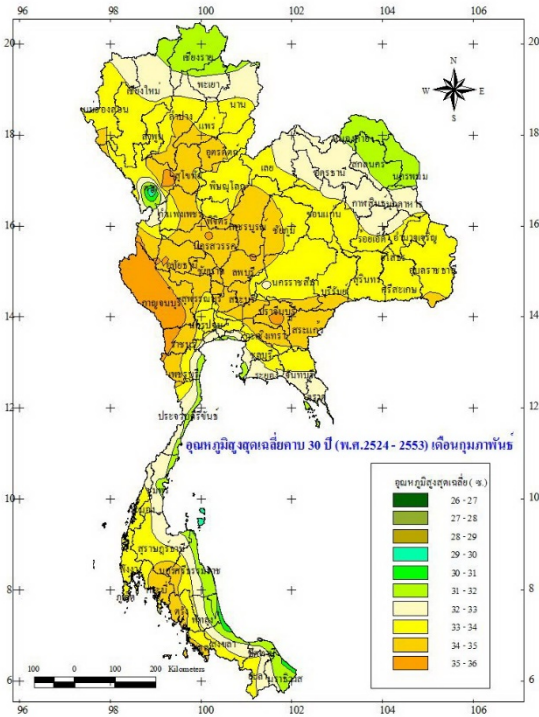
ปริมาณฝนเฉลี่ย เดือนกุมภาพันธ์



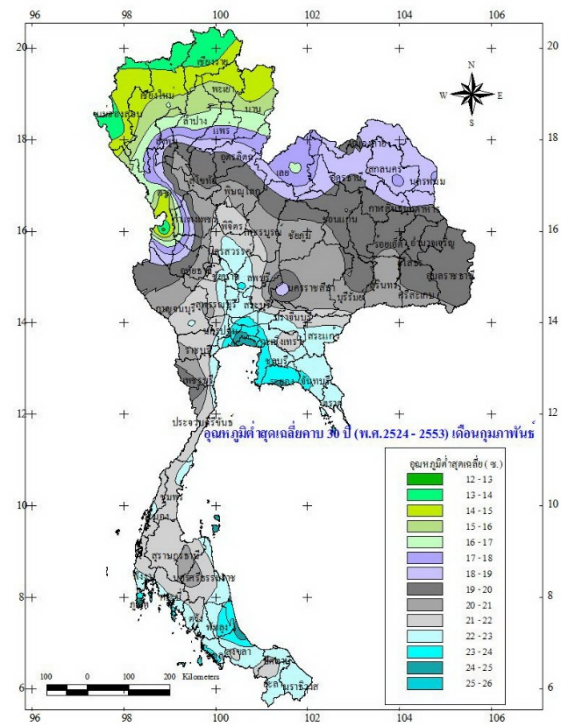
น้ำระเหยเฉลี่ย เดือนกุมภาพันธ์



อุณหภูมิสูงสุดเฉลี่ย เดือนกุมภาพันธ์



อุณหภูมิต่ำสุดเฉลี่ย เดือนกุมภาพันธ์





## อุณหภูมิดินเดือนกุมภาพันธ์

