



คำหมายอากาศเพื่อการเกษตรราย 3 เดือน ระหว่างเดือน มกราคม – มีนาคม พ.ศ. 2567

กระทรวงดิจิทัลเพื่อเศรษฐกิจและสังคม

ฉบับที่ 1/2567

คำหมายลักษณะอากาศ

1. ในระยะ 3 เดือนนี้ คาดว่าปริมาณฝนรวมบริเวณประเทศไทยตอนบนส่วนใหญ่จะต่ำกว่าค่าปกติร้อยละ 50 โดยภาคเหนือจะมีปริมาณฝนรวมประมาณ 20 - 40 มิลลิเมตร (ค่าปกติ 52 มม.) ภาคตะวันออกเฉียงเหนือ ประมาณ 20 - 50 มิลลิเมตร (ค่าปกติ 67 มม.) ภาคกลาง ประมาณ 20 - 40 มิลลิเมตร (ค่าปกติ 55 มม.) กรุงเทพมหานครและปริมณฑล ประมาณ 30 - 60 มิลลิเมตร (ค่าปกติ 88 มม.) ภาคตะวันออก ประมาณ 40 - 70 มิลลิเมตร (ค่าปกติ 123 มม.) ภาคใต้ฝั่งตะวันออก ประมาณ 100 - 140 มิลลิเมตร (ค่าปกติ 242 มม.) และภาคใต้ฝั่งตะวันตก ประมาณ 80 - 120 มิลลิเมตร (ค่าปกติ 212 มม.)

สำหรับอุณหภูมิเฉลี่ยของประเทศไทย ส่วนใหญ่จะมีค่าสูงกว่าค่าปกติประมาณ 1.0 - 1.5 องศาเซลเซียส โดยจะมีอุณหภูมิสูงสุดเฉลี่ยทั้งประเทศ ประมาณ 33 - 35 องศาเซลเซียส (ค่าปกติ 33.3°C) และอุณหภูมิต่ำสุดเฉลี่ยทั้งประเทศ 22 - 24 องศาเซลเซียส (ค่าปกติ 22.0 °C)

2. เดือนมกราคม ปริมาณฝนรวมประเทศไทยส่วนใหญ่จะใกล้เคียงค่าปกติ ยกเว้นภาคเหนือจะมีปริมาณฝนรวมสูงกว่าค่าปกติ ประมาณร้อยละ 50 โดยมีปริมาณฝนรวมตามภาคต่างๆ ดังนี้ ภาคเหนือจะมีปริมาณฝนรวมประมาณ 10-20 มม. ภาคตะวันออกเฉียงเหนือและภาคกลางน้อยกว่า 10 มม. ภาคตะวันออกรวมทั้งกรุงเทพฯและปริมณฑลประมาณ 15 - 35 มม. ภาคใต้ฝั่งตะวันออก ประมาณ 100 - 130 มม. และภาคใต้ฝั่งตะวันตกประมาณ 40 - 60 มม.

สำหรับอุณหภูมิเฉลี่ยของประเทศไทยทั้งประเทศจะมีค่าสูงกว่าค่าปกติประมาณ 1 องศาเซลเซียส โดยบริเวณประเทศไทยตอนบนจะมีอุณหภูมิสูงสุดเฉลี่ย 32 - 34 องศาเซลเซียส ในขณะที่ภาคใต้จะมีอุณหภูมิสูงสุดเฉลี่ย 31 - 33 องศาเซลเซียส ส่วนอุณหภูมิต่ำสุดเฉลี่ยบริเวณประเทศไทยตอนบน 20 - 22 องศาเซลเซียส ในขณะที่ภาคใต้จะมีอุณหภูมิต่ำสุดเฉลี่ย 23 - 25 องศาเซลเซียส

3. เดือนกุมภาพันธ์ ปริมาณฝนรวมประเทศไทยทั้งประเทศจะต่ำกว่าค่าปกติประมาณ ร้อยละ 50 โดยมีปริมาณฝนรวมตามภาคต่างๆ ดังนี้ ภาคเหนือและภาคกลางปริมาณฝนรวมน้อยกว่า 10 มม. ในขณะที่ภาคตะวันออกเฉียงเหนือ ภาคตะวันออก กรุงเทพฯและปริมณฑลรวมทั้งภาคใต้ฝั่งตะวันตกจะมีปริมาณฝนรวมประมาณ 10 - 20 มม. ส่วนภาคใต้ฝั่งตะวันออกประมาณ 15 - 35 มม.

สำหรับอุณหภูมิเฉลี่ยของประเทศไทยทั้งประเทศจะมีค่าสูงกว่าค่าปกติประมาณ 1 องศาเซลเซียส โดยบริเวณประเทศไทยตอนบนจะมีอุณหภูมิสูงสุดเฉลี่ย 34 - 36 องศาเซลเซียส ในขณะที่ภาคใต้จะมีอุณหภูมิสูงสุดเฉลี่ย 33 - 35 องศาเซลเซียส ส่วนอุณหภูมิต่ำสุดเฉลี่ยบริเวณประเทศไทยตอนบน 22 - 24 องศาเซลเซียส ในขณะที่ภาคใต้จะมีอุณหภูมิต่ำสุดเฉลี่ย 23 - 25 องศาเซลเซียส

4. เดือนมีนาคม ปริมาณฝนรวมบริเวณประเทศไทยทั้งประเทศจะต่ำกว่าค่าปกติประมาณ ร้อยละ 50 โดยมีปริมาณฝนรวมตามภาคต่างๆ ดังนี้ ภาคเหนือจะมีปริมาณฝนรวม 10 - 20 มม. ภาคตะวันออกเฉียงเหนือและภาคกลางประมาณ 15 - 35 มม. ภาคตะวันออกรวมทั้งกรุงเทพฯและปริมณฑลประมาณ 20 - 40 ภาคใต้ฝั่งตะวันออกประมาณ 40 - 60 มม. ภาคใต้ฝั่งตะวันตกประมาณ 50 - 70 มม.

สำหรับอุณหภูมิเฉลี่ยของประเทศไทยทั้งประเทศมีค่าสูงกว่าค่าปกติประมาณ 1.5 องศาเซลเซียส โดยบริเวณประเทศไทยตอนบนจะมีอุณหภูมิสูงสุดเฉลี่ย 36 - 38 องศาเซลเซียส ในขณะที่ภาคใต้จะมีอุณหภูมิสูงสุดเฉลี่ย 34 - 36 องศาเซลเซียส ส่วนอุณหภูมิต่ำสุดเฉลี่ยบริเวณประเทศไทยทั้งประเทศประมาณ 24 - 26 องศาเซลเซียส

ลักษณะอากาศทั่วไปของประเทศไทยในช่วง 3 เดือนนี้ (เป็นลักษณะทางสถิติของประเทศไทย จากค่าเฉลี่ยในคาบ 30 ปี พ.ศ. 2534-2563)

เดือนมกราคม มีอากาศหนาวเนื่องจากอิทธิพลของบริเวณความกดอากาศสูง ที่ปกคลุมประเทศไทยตลอดเดือน โดยอุณหภูมิต่ำส่วนใหญ่ของประเทศจะลดลงต่ำสุดในเดือนนี้ และมีอากาศหนาวเย็นโดยทั่วไป โดยเฉพาะในภาคเหนือ ภาคตะวันออกเฉียงเหนือและบริเวณยอดเขาสูง ก็มีหมอกในตอนเช้า ส่วนภาคกลางและภาคตะวันออกจะมีอากาศเย็น สำหรับภาคใต้เนื่องจากได้รับอิทธิพลจากทะเลที่ล้อมรอบทั้ง 2 ด้าน ทำให้อากาศไม่หนาวเย็นมาก ยกเว้นทางตอนบนของภาค

เดือนกุมภาพันธ์ ปกติอยู่ในช่วงเปลี่ยนจากฤดูหนาวเป็นฤดูร้อน บริเวณความกดอากาศสูงที่ปกคลุมประเทศไทยเริ่มอ่อนกำลังลง สภาพอากาศทั่วไปส่วนใหญ่ยังคงมีอากาศเย็นและมีหมอกในตอนเช้า ยกเว้นบริเวณภาคเหนือและภาคตะวันออกเฉียงเหนือ ยังคงมีอากาศหนาวถึงหนาวจัดในบางพื้นที่ ส่วนมากในระยะครึ่งแรกของเดือน จากนั้นอุณหภูมิเริ่มสูงขึ้น เนื่องจาก ลมฝ่ายใต้ ซึ่งเป็นลมร้อนเริ่มพัดเข้าปกคลุมแทนมรสุมตะวันออกเฉียงเหนือ และเป็นการเริ่มเข้าสู่ฤดูร้อนตั้งแต่ประมาณกลางเดือนเป็นต้นไป ส่วนภาคใต้ ปริมาณฝนในเดือนนี้ลดน้อยลงกว่าเดือนที่ผ่านมา โดยเฉพาะด้านฝั่งตะวันออก

เดือนมีนาคม มีอากาศร้อนอบอ้าวและแห้ง ความชื้นในอากาศมีน้อย และมีอากาศร้อนจัดเป็นบางวัน โดยเฉพาะบริเวณประเทศไทยตอนบน เนื่องจากลมที่พัดปกคลุมประเทศไทยส่วนใหญ่เป็นลมใต้ แต่ในบางช่วงอาจมีมวลอากาศเย็นจากประเทศจีนแผ่ลงมาปะทะกับมวลอากาศร้อนที่ปกคลุมประเทศไทย ทำให้เกิดพายุฤดูร้อน โดยเฉพาะบริเวณประเทศไทยตอนบน ซึ่งพายุฤดูร้อนมักเกิดในช่วงเวลาสั้นๆ เป็นบริเวณแคบ แต่จะมีลมกระโชกแรงเกิดขึ้นฉับพลัน และมีความรุนแรงทำความเสียหายแก่ชีวิตและทรัพย์สินได้

ข้อควรระวัง

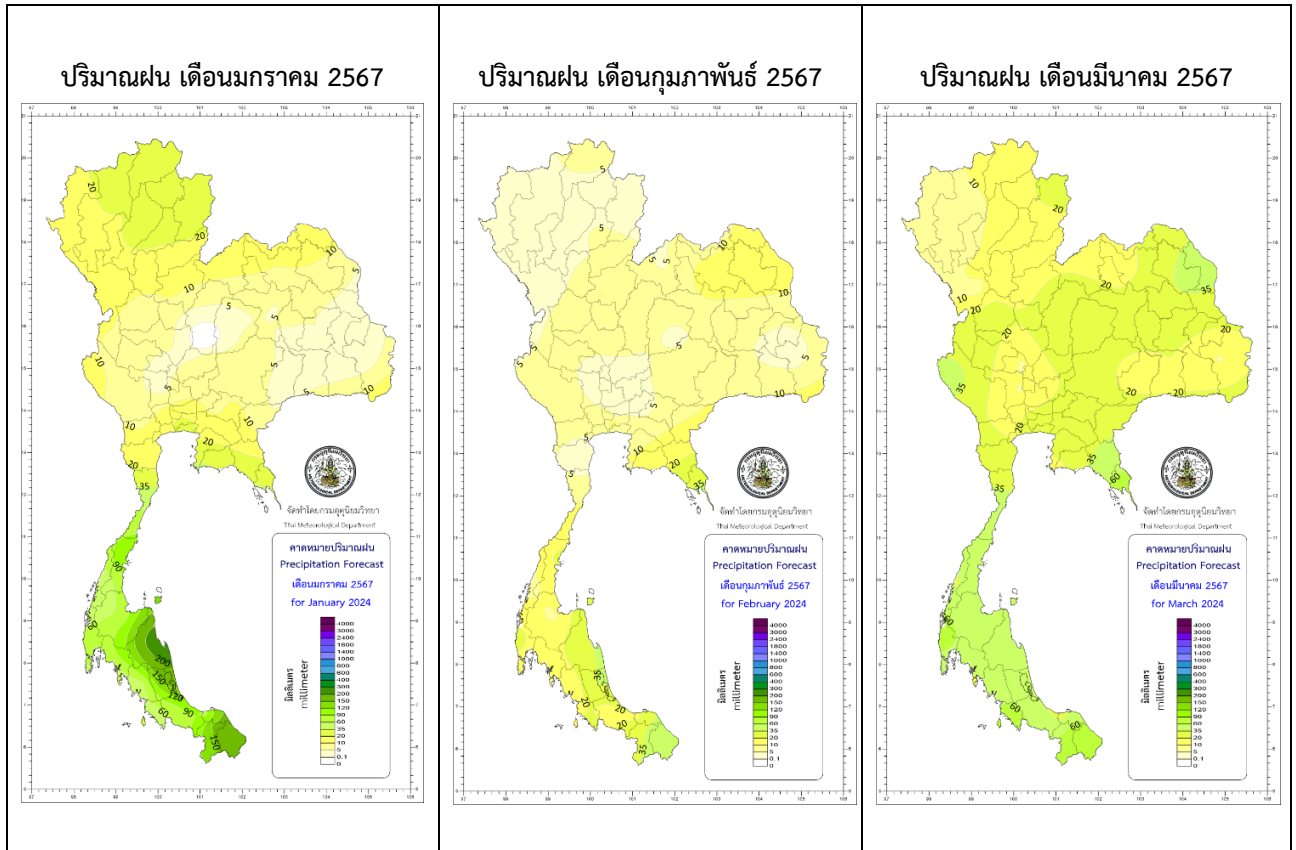
เดือนมกราคม อาจมีพายุหมุนเขตร้อนจะเคลื่อนเข้ามาใกล้ประเทศไทย หรือเคลื่อนผ่านภาคใต้ โดยจะเคลื่อนตัวผ่านบริเวณปลายแหลมญวน เข้าสู่อ่าวไทย ส่งผลให้บริเวณภาคใต้ฝั่งตะวันออก มีฝนตกเพิ่มขึ้น ซึ่งทำให้เกิดสภาวะน้ำท่วมฉับพลันและน้ำป่าไหลหลาก

เดือนกุมภาพันธ์ อาจมีคลื่นกระแสลมตะวันตกเคลื่อนจากประเทศเมียนมา ผ่านประเทศไทย ตอนบนและด้านตะวันตกของประเทศ ทำให้บริเวณดังกล่าวมีฝนฟ้าคะนอง ลมกระโชกแรง และอาจมีลูกเห็บตกได้บางพื้นที่

เดือนมีนาคม อาจจะมีพายุฤดูร้อนบ่อยครั้ง โดยจะมีลักษณะของพายุฝนฟ้าคะนอง ลมกระโชกแรงและอาจมีลูกเห็บตกในบางแห่ง ซึ่งทำให้เกิดความเสียหายต่อชีวิตและทรัพย์สิน

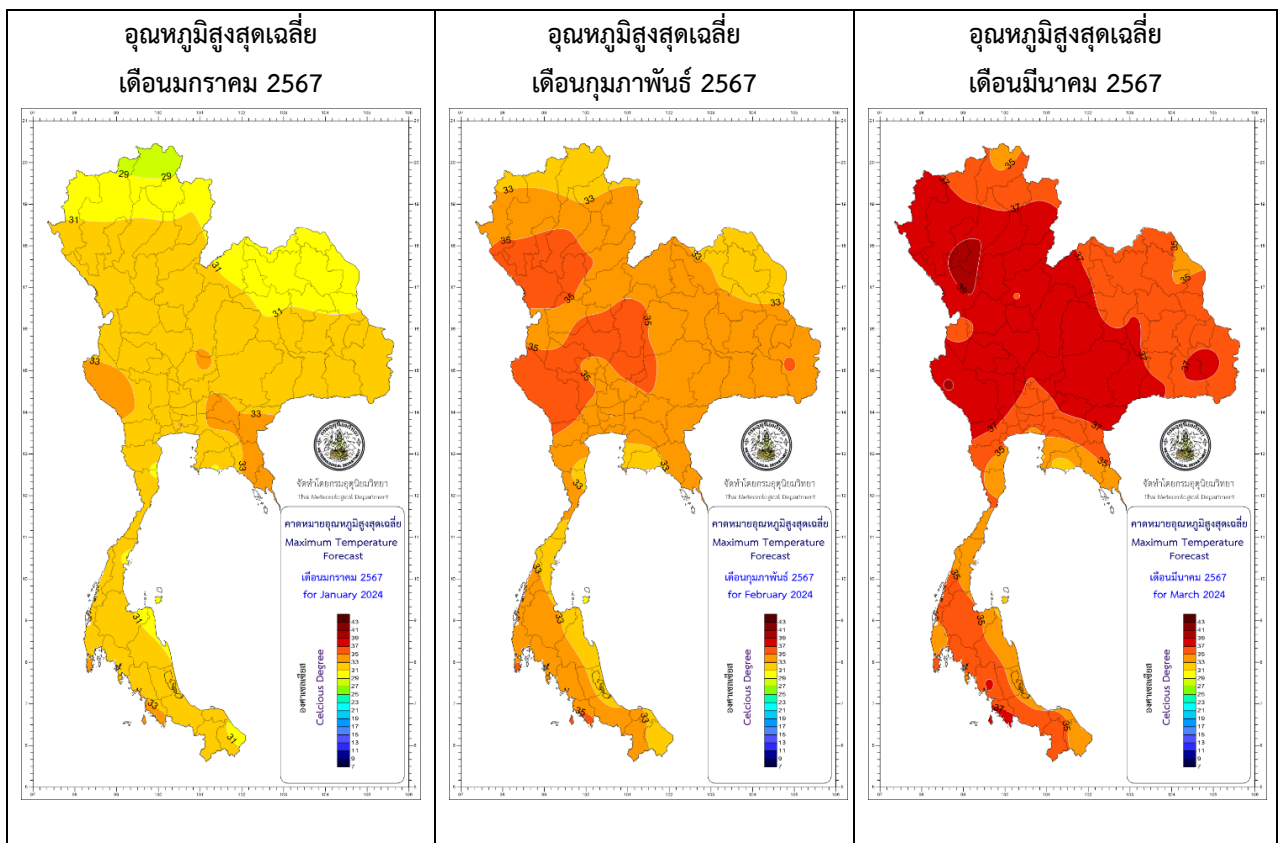
เกษตรกรควรระวังอันตรายและป้องกันความเสียหายจากสภาวะดังกล่าว โดยติดตามข่าวพยากรณ์อากาศ พยากรณ์อากาศเกษตร และประกาศกรมอุตุนิยมวิทยา จากกรมอุตุนิยมวิทยาอย่างใกล้ชิด

คาดหมายปริมาณฝน(มิลลิเมตร)



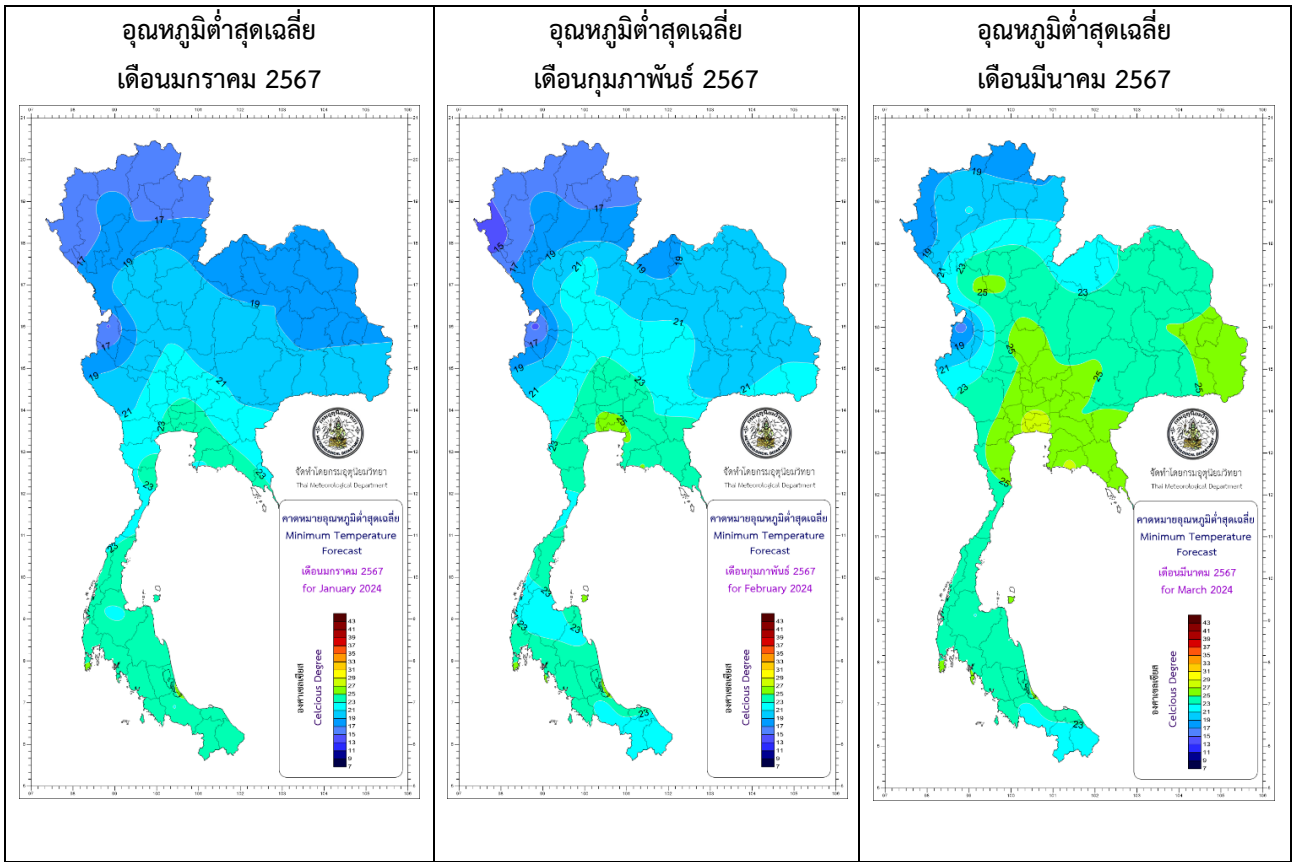
ที่มา:ศูนย์ภูมิอากาศ กองพัฒนาอุตุนิยมวิทยา กรมอุตุนิยมวิทยา

คาดหมายอุณหภูมิสูงสุดเฉลี่ย(องศาเซลเซียส)



ที่มา:ศูนย์ภูมิอากาศ กองพัฒนาอุตุนิยมวิทยา กรมอุตุนิยมวิทยา

คาดการณ์อุณหภูมิต่ำสุดเฉลี่ย(องศาเซลเซียส)



ที่มา: ศูนย์ภูมิอากาศ กองพัฒนาอุตุนิยมวิทยา กรมอุตุนิยมวิทยา

คาดหมายอุณหภูมิสูงสุดเฉลี่ย อุณหภูมิต่ำสุดเฉลี่ย จำนวนชั่วโมงที่มีแสงแดด ปริมาณน้ำระเหย
ปริมาณฝน และจำนวนวันฝนตก

ภาค		มกราคม	กุมภาพันธ์	มีนาคม
เหนือ	อุณหภูมิสูงสุดเฉลี่ย (°ซ.)	30-32	33-35	36-38
	อุณหภูมิต่ำสุดเฉลี่ย (°ซ.)	17-19	17-19	20-22
	จำนวนชั่วโมงที่มีแสงแดด (ชม./วัน)	6-9	7-9	7-8
	ปริมาณน้ำระเหย (มม./วัน)	2-4	3-5	3-6
	ปริมาณฝน (มม.)	10-20	น้อยกว่า 10	10-20
	จำนวนวันฝนตก (วัน)	2-3	2-3	3-5
ตะวันออกเฉียงเหนือ	อุณหภูมิสูงสุดเฉลี่ย (°ซ.)	30-32	32-34	35-37
	อุณหภูมิต่ำสุดเฉลี่ย (°ซ.)	18-20	19-21	23-25
	จำนวนชั่วโมงที่มีแสงแดด (ชม./วัน)	6-9	7-8	6-8
	ปริมาณน้ำระเหย (มม./วัน)	3-6	4-6	4-6
	ปริมาณฝน (มม.)	น้อยกว่า 10	10-20	15-35
	จำนวนวันฝนตก (วัน)	1-2	1-2	4-6
กลาง	อุณหภูมิสูงสุดเฉลี่ย (°ซ.)	32-34	34-36	37-39
	อุณหภูมิต่ำสุดเฉลี่ย (°ซ.)	20-22	22-24	24-26
	จำนวนชั่วโมงที่มีแสงแดด (ชม./วัน)	7-9	8-9	7-8
	ปริมาณน้ำระเหย (มม./วัน)	3-6	4-6	5-7
	ปริมาณฝน (มม.)	น้อยกว่า 10	น้อยกว่า 10	15-35
	จำนวนวันฝนตก (วัน)	1-2	1-2	3-5
ตะวันออกเฉียงใต้	อุณหภูมิสูงสุดเฉลี่ย (°ซ.)	32-34	32-34	34-36
	อุณหภูมิต่ำสุดเฉลี่ย (°ซ.)	22-24	23-25	25-27
	จำนวนชั่วโมงที่มีแสงแดด (ชม./วัน)	7-8	6-8	6-7
	ปริมาณน้ำระเหย (มม./วัน)	3-5	4-5	4-6
	ปริมาณฝน (มม.)	15-35	10-20	20-40
	จำนวนวันฝนตก (วัน)	2-3	2-3	5-7

คาดหมายอุณหภูมิสูงสุดเฉลี่ย อุณหภูมิต่ำสุดเฉลี่ย จำนวนชั่วโมงที่มีแสงแดด ปริมาณน้ำระเหย
ปริมาณฝน และจำนวนวันฝนตก

ภาค		มกราคม	กุมภาพันธ์	มีนาคม
ภาคใต้ฝั่งตะวันออก	อุณหภูมิสูงสุดเฉลี่ย (°ซ.)	30-32	31-33	33-35
	อุณหภูมิต่ำสุดเฉลี่ย (°ซ.)	23-25	23-25	23-25
	จำนวนชั่วโมงที่มีแสงแดด (ชม./วัน)	6-8	7-9	7-8
	ปริมาณน้ำระเหย (มม./วัน)	3-5	3-5	4-5
	ปริมาณฝน (มม.)	100-130	15-35	40-60
	จำนวนวันฝนตก (วัน)	7-9	3-4	6-8
ภาคใต้ฝั่งตะวันตก	อุณหภูมิสูงสุดเฉลี่ย (°ซ.)	32-34	34-36	35-37
	อุณหภูมิต่ำสุดเฉลี่ย (°ซ.)	23-25	23-25	24-26
	จำนวนชั่วโมงที่มีแสงแดด (ชม./วัน)	7-8	8-9	8-9
	ปริมาณน้ำระเหย (มม./วัน)	3-5	4-5	5-6
	ปริมาณฝน (มม.)	40-60	10-20	50-70
	จำนวนวันฝนตก (วัน)	4-6	2-3	7-9

ผลกระทบต่อการเกษตร

ประเทศไทยตอนบน (ภาคเหนือ ภาคตะวันออกเฉียงเหนือ ภาคกลาง และภาคตะวันออก)

เดือนมกราคม เป็นช่วงฤดูหนาว สภาพอากาศจะหนาวเย็นและแห้ง สำหรับในช่วงที่บริเวณความกดอากาศสูงแผ่ลงมาปกคลุมบริเวณประเทศไทยตอนบนซึ่งในระยะแรกจะมีฝนฟ้าคะนอง จากนั้นอุณหภูมิจะลดลง โดยทางภาคเหนือตอนบนและภาคตะวันออกเฉียงเหนือตอนบนจะมีอุณหภูมิต่ำกว่าบริเวณอื่นๆ ส่วนบริเวณเทือกเขา ยอดดอย และยอดภูจะมีอากาศหนาวถึงหนาวจัดกับมีน้ำค้างแข็งบางพื้นที่ ส่วนมรสุมตะวันออกเฉียงเหนือจะมีกำลังแรงเป็นช่วงๆ ทำให้บริเวณประเทศไทยตอนบนมีลมแรง ปริมาณและการกระจายของฝนน้อย สำหรับปริมาณฝนในเจ็ดวันจะมีย่นกว่าค่าน้ำระเหย สมดุลน้ำมีค่าเป็นลบโดยส่วนใหญ่ อนึ่ง ในบางช่วงอาจมีคลื่นกระแสลมฝ่ายตะวันตก เคลื่อนจากประเทศเมียนมาเข้าสู่ประเทศไทยทำให้ในช่วงแรกจะมีฝนฟ้าคะนอง ลมกระโชกแรง และลูกเห็บตก ต่อจากนั้นอุณหภูมิจะลดลงหลายองศาเซลเซียส จนมีอากาศหนาวเย็น ส่วนบริเวณเทือกเขาและยอดเขาจะมีอากาศหนาวถึงหนาวจัดกับมีน้ำค้างแข็งบางพื้นที่

สำหรับสภาพอากาศที่หนาวเย็นโดยทั่วไป เกษตรกรควรให้ความอบอุ่นแก่ตนเองอย่างเพียงพอ และรักษาสุขภาพให้แข็งแรงเพื่อป้องกันการเจ็บป่วย โดยเฉพาะโรคที่เกี่ยวข้องกับทางเดินหายใจ ส่วนผู้ที่เลี้ยงสัตว์ควรสำรวจแก้มกำบังลมหนาว หากชำรุดเสียหายควรซ่อมแซมให้ใช้งานได้ตามปกติ เพื่อไม่ให้ลมโกรกโรงเรือน ป้องกันสัตว์เลี้ยงหนาวเย็นจนอ่อนแอและเป็นโรคได้ง่าย ส่วนสัตว์ที่ยังเล็กควรเพิ่มดวงไฟในโรงเรือน เพื่อให้ความอบอุ่น เนื่องจากสัตว์ที่ยังเล็กจะมีความต้านทานความหนาวเย็นต่ำกว่าสัตว์ตัวเต็มวัย ส่วนผู้ที่เลี้ยงสัตว์น้ำควรลดปริมาณอาหารลง เนื่องจากอุณหภูมิที่ลดลงจะทำให้สัตว์น้ำกินอาหารได้น้อยลง อาหารที่เหลือจะทำให้เน่าเสีย สัตว์น้ำจะอ่อนแอและเป็นโรคได้ง่าย และควรให้อาหารสัตว์น้ำในช่วงที่อุณหภูมิสูงขึ้น เช่นช่วงสายๆจะทำให้สัตว์น้ำกินอาหารได้มากขึ้น ส่งผลให้สัตว์น้ำเจริญเติบโตได้ดีขึ้น

ส่วนบริเวณเทือกเขา ยอดดอย และยอดภูจะมีอากาศหนาวถึงหนาวจัดกับจะมีน้ำค้างแข็งบางพื้นที่ เกษตรกรควรระวังและป้องกันความเสียหายที่อาจจะเกิดกับพืชผลทางการเกษตร โดยหลีกเลี่ยงการให้น้ำพืชอย่างเต็มที่ในช่วงบ่าย เพื่อป้องกันความเสียหายที่จะเกิดกับท่อลำเลียงน้ำของพืชในช่วงที่เกิดน้ำค้างแข็ง นอกจากนี้ควรคลุมพื้นที่การเกษตร และโคนต้นพืชด้วยวัสดุสีกเข้ม เพื่อรักษาอุณหภูมิดิน และลดการระเหยของน้ำบริเวณผิวดิน สงวนความชื้นภายในดิน

สำหรับสภาพอากาศที่แห้งเกษตรกรควรระวังและป้องกันศัตรูพืชจำพวกปากดูด เช่น เพลี้ยและไรต่างๆ ซึ่งจะดูดกินน้ำเลี้ยงจากพืชทำให้ต้นพืช ทрудโทรม ผลผลิตลดลงและด้อยคุณภาพ ส่วนในบางช่วงอาจมีลมแรง เกษตรกรควรระวังและป้องกันการเกิดอัคคีภัย โดยทำแนวกันไฟรอบพื้นที่การเกษตร และอาคารบ้านเรือน และหลีกเลี่ยงการจุดไฟหากมีความจำเป็นต้องติดไฟควรดับให้สนิททุกครั้งหลังเลิกใช้งาน เพื่อป้องกันไฟลุกลาม

ส่วนในบางช่วงอาจมีหมอกในตอนเช้ากับมีหมอกหนาในบางพื้นที่ เกษตรกรควรใช้รถใช้ถนนด้วยความระมัดระวัง รวมทั้งระวังและป้องกันโรคพืชที่เกิดจากเชื้อรา โดยเฉพาะโรคน้ำค้าง ในพืชไร่และพืชผักเป็นต้น ส่วนผู้ที่ปลูกมะม่วงควรระวังและป้องกันโรคราดำ หากพบโรคดังกล่าวควรฉีดพ่นด้วยน้ำบริเวณทรงพุ่มก็จะลดการระบาดของโรคราดำได้

อนึ่ง ในช่วงที่มรสุมตะวันออกเฉียงเหนือมีกำลังแรง คลื่นลมบริเวณอ่าวไทยตอนบนจะมีกำลังแรงขึ้น ผู้ที่เลี้ยงสัตว์น้ำชายฝั่งควรระวังความเสียหายที่อาจเกิดขึ้น ส่วนชาวเรือและชาวประมงควรเดินเรือด้วยความระมัดระวัง และในช่วงที่ทะเลมีคลื่นจัด เรือเล็กควรงดออกจากฝั่ง และควรติดตามพยากรณ์อากาศ พยากรณ์อากาศเกษตร และประกาศกรมอุตุนิยมวิทยาจากกรมอุตุนิยมวิทยาอย่างใกล้ชิด

เดือนกุมภาพันธ์ เป็นช่วงเปลี่ยนจากฤดูหนาวเข้าสู่ฤดูร้อน สภาพอากาศจะเปลี่ยนแปลงโดยจะมีอากาศเย็นในตอนเช้าและมีอากาศร้อนในตอนกลางวัน สำหรับอุณหภูมิกลางวันและกลางคืนจะแตกต่างกันมาก โดยในระยะครึ่งแรกของเดือนจะยังคงมีอากาศเย็นในกับมีหมอกในตอนเช้า ส่วนในระยะครึ่งหลังของเดือนจะมีอากาศร้อนในตอนกลางวัน สำหรับปริมาณฝนในเจ็ดวันจะมีน้อยกว่าค่าน้ำระเหย สมดุลน้ำมีค่าเป็นลบโดยส่วนใหญ่

เดือนนี้เป็นช่วงเปลี่ยนจากฤดูหนาวเข้าสู่ฤดูร้อนอากาศเปลี่ยนแปลงโดยอุณหภูมิกลางวันและกลางคืนจะแตกต่างกันมาก เกษตรกรควรดูแลรักษาสุขภาพให้แข็งแรงเพื่อป้องกันการเจ็บป่วย ส่วนผู้เลี้ยงสัตว์ควรควบคุมอุณหภูมิภายในโรงเรือนอย่าให้เปลี่ยนแปลงรวดเร็ว เพื่อป้องกันสัตว์เลี้ยงปรับตัวไม่ทัน อ่อนแอและเป็นโรคได้ง่าย

สำหรับในบางช่วงจะมีหมอกในตอนเช้า เกษตรกรควรใช้รถใช้ถนนด้วยความระมัดระวัง รวมทั้งระวังป้องกันโรคพืชที่เกิดจากเชื้อรา โดยเฉพาะโรคราน้ำค้างในพืชไร่ และพืชผัก ส่วนชาวสวนมะม่วงควรระวังป้องกันโรคราดำ โดยฉีดพ่นด้วยน้ำบริเวณทรงพุ่ม ก็จะลดการระบาดลงได้ ส่วนเครื่องจักรกลทางการเกษตรหากมีความจำเป็นต้องวิ่งบนถนนหลวงควรดูแลสัญญาณไฟหน้าและไฟท้ายให้สามารถมองเห็นได้ในระยะไกล เพื่อป้องกันอุบัติเหตุที่อาจเกิดขึ้นบนท้องถนน

ส่วนระยะต่อไปจะเป็นช่วงฤดูร้อนปริมาณและการกระจายของฝนมีน้อย เกษตรกรควรวางแผนการใช้น้ำที่เก็บกักไว้ให้เหมาะสม เพื่อจะได้มีน้ำใช้ทางการเกษตรในช่วงแล้ง โดยใช้น้ำอย่างมีประสิทธิภาพ โดยอาจให้น้ำพืชโดยใช้ระบบน้ำหยด

สำหรับในฤดูร้อนปริมาณน้ำระเหยจะมีมาก เกษตรกรควรคลุมดินบริเวณแปลงปลูกพืชและโคนต้นพืชด้วยวัสดุเหลือใช้ทางการเกษตร เช่น ใบไม้ ฟางข้าว และหญ้าแห้ง เป็นต้น เพื่อลดการระเหยของน้ำบริเวณผิวดิน รักษาความชื้นในดินและรักษาอุณหภูมิดิน

ส่วนสภาพอากาศที่แห้ง เกษตรกรควรระวังและป้องกันการระบาดของศัตรูพืชจำพวกปากดูด เช่น เพลี้ยและไรต่างๆซึ่งจะดูดกินน้ำเลี้ยงจากต้นพืชทำให้ต้นพืชทรุดโทรม ผลผลิตลดลงและด้อยคุณภาพ นอกจากนี้ควรระวังและป้องกันการเกิดอัคคีภัย โดยทำแนวกันไฟรอบพื้นที่การเกษตร และหลีกเลี่ยงการจุดไฟในพื้นที่การเกษตร หากมีความจำเป็นต้องจุดไฟควรดับให้สนิททุกครั้งหลังเลิกใช้งาน เพื่อป้องกันไฟลุกลามจนเป็นอัคคีภัย

อนึ่ง ในช่วงที่มรสุมตะวันออกเฉียงเหนือมีกำลังแรง โดยเฉพาะในระยะครึ่งแรกของเดือนคลื่นลมบริเวณอ่าวไทยตอนบนจะมีกำลังแรงขึ้น ผู้ที่เลี้ยงสัตว์น้ำชายฝั่งควรระวังความเสียหายที่อาจเกิดขึ้น ส่วนชาวเรือและชาวประมงควรเดินเรือด้วยความระมัดระวัง และในช่วงที่ทะเลมีคลื่นจัด เรือเล็กควรงดออกจากฝั่ง และควรติดตามพยากรณ์อากาศ พยากรณ์อากาศเกษตร และประกาศกรมอุตุนิยมวิทยาจากกรมอุตุนิยมวิทยาอย่างใกล้ชิด

เดือนมีนาคม เป็นช่วงต้นฤดูร้อน สภาพอากาศจะเปลี่ยนแปลงโดยจะมีอากาศร้อนในตอนกลางวัน ปริมาณและการกระจายของฝนมีน้อย อากาศแห้ง ลมที่พัดจะเป็นลมฝ่ายใต้ สำหรับปริมาณฝนในเจ็ดวันจะมีน้อยกว่าค่าน้ำระเหย สมดุลน้ำมีค่าเป็นลบโดยส่วนใหญ่

สำหรับสภาพอากาศที่แห้ง เกษตรกรควรระวังและป้องกันการระบาดของศัตรูพืชจำพวกปากดูด เช่น เพลี้ยและไรต่างๆ ซึ่งตัวอ่อนและตัวเต็มวัยจะดูดกินน้ำเลี้ยงจากต้นพืชทำให้ต้นพืชทรุดโทรม ผลผลิตลดลงและด้อยคุณภาพ นอกจากนี้ควรระวังและป้องกันการเกิดอัคคีภัย โดยทำแนวกันไฟรอบพื้นที่การเกษตร อาคารบ้านเรือน และโรงเก็บพืชผลทางการเกษตร รวมทั้งหลีกเลี่ยงการจุดไฟ หากมีความจำเป็นต้องติดไฟควรดับให้สนิททุกครั้งหลังเลิกใช้งาน

ส่วนปริมาณน้ำระเหยที่มีมากในระยะนี้ เกษตรกรควรคลุมดินบริเวณแปลงปลูกพืชและโคนต้นพืชด้วยวัสดุเหลือใช้ทางการเกษตร เพื่อลดอัตราการระเหยของน้ำบริเวณผิวดิน สงวนความชื้นภายในดิน และรักษาอุณหภูมิดิน ส่วนผู้ที่เลี้ยงสัตว์น้ำในบ่อเลี้ยงควรดูแลสภาพน้ำให้เหมาะสมกับชนิดของสัตว์น้ำที่เลี้ยง และดูแลจำนวนสัตว์น้ำให้เหมาะสมกับปริมาณน้ำที่มีอยู่ หากปริมาณน้ำมีน้อยจะทำให้สัตว์น้ำอยู่อย่างแออัดส่งผลให้สัตว์น้ำอ่อนแอและเป็นโรคได้ง่าย

สำหรับความชื้นในดินที่มีน้อย เนื่องจากปริมาณฝนที่ตกน้อยกว่าปริมาณน้ำระเหย เกษตรกรควรดูแลให้น้ำแก่พืชอย่างเหมาะสม เพื่อป้องกันพืชเหี่ยวเฉา(หากได้รับน้ำในภายหลังจะทำให้ต้นพืชฟื้นขึ้นมาได้)ส่งผลให้ผลผลิตลดลงและด้อยคุณภาพ หากพืชขาดน้ำเป็นเวลานานจะทำให้พืชเหี่ยวเฉาถาวร(แม้ได้รับน้ำในภายหลังจะไม่ทำให้ต้นพืชฟื้นขึ้นมาได้)สูญเสียผลผลิตโดยสิ้นเชิง

ส่วนอุณหภูมิที่สูงขึ้นผู้ที่เลี้ยงสัตว์ควรลดอุณหภูมิภายในโรงเรือน โดยติดตั้งพัดลมเป่าและดูดอากาศทั้งในแนวตั้งและแนวนอน หากมีน้ำเพียงพออาจฉีดน้ำบริเวณหลังคาโรงเรือนเลี้ยงสัตว์ หรือฉีดน้ำเป็นฝอยบริเวณโรงเรือน หากน้ำมีน้อยอาจนำวัสดุอุ้มน้ำซึมน้ำแล้วนำไปไว้ในโรงเรือน เมื่อน้ำระเหยก็จะนำเอาความร้อนออกไปด้วยทำให้บริเวณรอบข้างอุณหภูมิลดลงได้ และหากทำได้ควรใช้พลังงานสะอาด เช่น พลังงานแสงอาทิตย์และพลังงานน้ำ เป็นต้น และควรเพิ่มน้ำกินสำหรับสัตว์ เนื่องจากในฤดูร้อนสัตว์มีความต้องการน้ำมากขึ้น

ระยะนี้ปริมาณฝนมีน้อย เกษตรกรควรใช้น้ำอย่างประหยัด และวางแผนการใช้น้ำที่มีอยู่ให้เหมาะสม เพื่อจะได้มีน้ำใช้ทางการเกษตรในช่วงแล้ง

อนึ่ง ในช่วงฤดูร้อนจุลินทรีย์จะเจริญเติบโตได้เร็ว เกษตรกรควรระวังและป้องกันโรคที่เกี่ยวกับระบบทางเดินอาหาร โดยเลือกดื่มดื่มน้ำที่สะอาดและรับประทานอาหารที่สะอาดและปรุงสุกใหม่ๆ ส่วนผู้ที่เลี้ยงสัตว์ควรฉีดวัคซีนป้องกันโรคที่จะเกิดในฤดูร้อน

ภาคใต้

เดือนมกราคม เป็นช่วงมรสุมตะวันออกเฉียงเหนือ ร่องความกดอากาศต่ำจะเลื่อนลงไปพัดผ่านภาคใต้ตอนล่าง ประกอบกับมรสุมตะวันออกเฉียงเหนือจะมีกำลังแรงเป็นช่วงๆ ทำให้ปริมาณและการกระจายของฝนทางภาคใต้ฝั่งตะวันออกเฉียงเหนือจะมีฝนเพิ่มขึ้นกับตกหนักถึงหนักมากบางพื้นที่ สมดุลน้ำมีค่าเป็นบวกโดยส่วนใหญ่ ส่วนทางตอนบนของภาคจะมีอากาศเย็นในตอนเช้า

พื้นที่ซึ่งมีฝนตกหนักมากหรือฝนตกหนักติดต่อกัน โดยเฉพาะทางตอนล่างของภาค อาจทำให้เกิดสภาวะน้ำท่วมฉับพลัน น้ำป่าไหลหลากและน้ำล้นตลิ่ง เกษตรกรควรระวังอันตรายและป้องกันความเสียหายจากสภาวะดังกล่าว ส่วนผู้ที่เลี้ยงสัตว์ควรอพยพสัตว์เลี้ยงไปไว้ในที่สูงน้ำท่วมไม่ถึง ตลอดจนจัดเตรียมอาหารสัตว์และระบบส่องสว่างยามค่ำคืนเอาไว้ให้พร้อมใช้งาน และไม่ควรปล่อยให้สัตว์เลี้ยงอยู่ในที่ชื้นแฉะเป็นเวลานาน เพราะจะทำให้สัตว์อ่อนแอและเป็นโรคได้ง่าย ส่วนพื้นที่การเกษตรที่อยู่ในที่ลุ่ม เกษตรกรไม่ควรปล่อยให้ น้ำท่วมขังแปลงปลูกพืชและโคนต้นพืชนาน เพราะจะทำให้รากพืชขาดอากาศต้นพืชตายได้

ส่วนพื้นที่ซึ่งมีฝนที่ตกติดต่อกันทำให้ดินและอากาศมีความชื้นสูง โดยเฉพาะทางฝั่งตะวันออกเฉียงเหนือและป้องกันโรคพืชที่เกิดจากเชื้อรา เช่น โรครากเน่าโคนเน่าในไม้ผล โรคใบยางร่วง และโรคหน้ากรีดยางในยางพารา เป็นต้น ส่วนผู้ที่เลี้ยงสัตว์น้ำไม่ควรปล่อยให้ น้ำฝนที่ตกบนดินไหลลงบ่อเลี้ยงโดนตรง แต่ควรเก็บไว้ในบ่อพักก่อนแล้วค่อยปล่อยลงสู่บ่อเลี้ยง เพื่อป้องกันสัตว์น้ำปรับตัวไม่ทัน อ่อนแอและเป็นโรคได้ง่าย และหลังจากฝนตกควรเปิดเครื่องตีน้ำ เพื่อป้องกันน้ำแยกชั้น และเป็นการเติมออกซิเจนให้แก่ น้ำ

ส่วนทางตอนบนของภาคจะมีอากาศเย็น เกษตรกรควรให้ความอบอุ่นแก่ตนเองอย่างเพียงพอ และดูแลสุขภาพให้แข็งแรง เพื่อป้องกันการเจ็บป่วย

อนึ่ง ในช่วงที่มรสุมตะวันออกเฉียงเหนือมีกำลังแรง คลื่นลมบริเวณอ่าวไทยและทะเลอันดามันทางฝั่งจะมีกำลังแรงขึ้น เกษตรกรที่อาศัยอยู่บริเวณชายฝั่งของภาคใต้ฝั่งตะวันออกเฉียงเหนือควรระวังและป้องกันความเสียหายที่เกิดจากคลื่นลมแรงพัดเข้าหาฝั่ง ส่วนผู้ที่เลี้ยงสัตว์น้ำชายฝั่งของภาคใต้ฝั่งตะวันออกเฉียงเหนือควรระวังความเสียหายที่อาจเกิดขึ้น หากสัตว์น้ำโตได้ขนาดควรทยอยจับขายไปก่อนบางส่วนเพื่อลดความเสี่ยง ส่วนชาวเรือและชาวประมงควรเพิ่มความระมัดระวังในการเดินเรือ และในช่วงที่ทะเลมีคลื่นจัดเรือเล็กควรงดออกจากฝั่ง โดยติดตามพยากรณ์อากาศ พยากรณ์อากาศเกษตรและประกาศกรมอุตุนิยมวิทยา จากกรมอุตุนิยมวิทยาอย่างใกล้ชิด

เดือนกุมภาพันธ์ เป็นช่วงเปลี่ยนจากฤดูหนาวเข้าสู่ฤดูร้อน อากาศเปลี่ยนแปลง ปริมาณและการกระจายของฝนลดลง สมดุลน้ำมีค่าเป็นลบโดยส่วนใหญ่ ส่วนทางตอนบนของภาคโดยเฉพาะในระยะครึ่งแรกของเดือนจะมีอากาศเย็นในตอนเช้า

ระยะนี้อากาศเปลี่ยนแปลง เกษตรกรควรดูแลสุขภาพให้แข็งแรง เพื่อป้องกันการเจ็บป่วย สำหรับปริมาณและการกระจายของฝนจะมีน้อย เกษตรกรควรวางแผนการใช้น้ำที่เก็บกักไว้ให้เหมาะสม เพื่อจะได้มีน้ำใช้ทางการเกษตรในช่วงแล้ง

สำหรับสภาพอากาศที่แห้ง เกษตรกรควรระวังและป้องกันการระบาดของศัตรูพืชจำพวกปากดูด เช่น เพลี้ยและไรต่างๆ ซึ่งศัตรูพืชดังกล่าวจะดูดกินน้ำเลี้ยงจากพืชทำให้ต้นพืชทรุดโทรม ผลผลิตลดลงและด้อยคุณภาพ นอกจากนี้ควรระวังและป้องกันการเกิดอค์คีย์ โดยทำแนวกันไฟรอบพื้นที่การเกษตร อาคารบ้านเรือน ตลอดจนโรงเก็บพืชผลทางการเกษตร รวมทั้งหลีกเลี่ยงการจุดไฟ โดยเฉพาะบริเวณสวนยางพารา หากมีความจำเป็นต้องจุดไฟควรดับให้สนิททุกครั้งหลังเลิกใช้งาน

ส่วนการระเหยของน้ำจะมีมาก เกษตรกรควรคลุมดินบริเวณแปลงปลูกและโคนต้นพืชด้วยวัสดุเหลือใช้ทางการเกษตร เช่น ใบไม้ ฟางข้าว และหญ้าแห้ง เป็นต้น เพื่อลดการระเหยของน้ำบริเวณผิวดิน รักษาความชื้นภายในดินและรักษาอุณหภูมิดิน

อนึ่ง ในช่วงที่มรสุมตะวันออกเฉียงเหนือมีกำลังแรง โดยเฉพาะในระยะครึ่งแรกของเดือนคลื่นลมบริเวณอ่าวไทยและทะเลอันดามันทางฝั่งจะมีกำลังแรงขึ้น เกษตรกรที่อาศัยอยู่บริเวณชายฝั่งของภาคใต้ฝั่งตะวันออกควรระวังและป้องกันความเสียหายที่เกิดจากคลื่นแรงพัดเข้าหาฝั่ง ส่วนผู้ที่เลี้ยงสัตว์น้ำชายฝั่งของภาคใต้ฝั่งตะวันออกควรระวังความเสียหายที่อาจเกิดขึ้น หากสัตว์น้ำโตได้ขนาดควรทยอยจับขายไปก่อนบางส่วนเพื่อลดความเสี่ยง ส่วนชาวเรือและชาวประมงควรเพิ่มความระมัดระวังในการเดินเรือ และในช่วงที่ทะเลมีคลื่นจัดเรือเล็กควรงดออกจากฝั่ง โดยติดตามพยากรณ์อากาศ พยากรณ์อากาศเกษตร และประกาศกรมอุตุนิยมวิทยา จากกรมอุตุนิยมวิทยาอย่างใกล้ชิด

เดือนมีนาคม เป็นช่วงต้นฤดูร้อน ปริมาณและการกระจายของฝนลดลง สมดุลน้ำมีค่าเป็นลบ โดยส่วนใหญ่ สำหรับอุณหภูมิไม่สูงมากเนื่องจากภาคใต้มีทะเลขนานทั้งสองด้าน

เนื่องจากอากาศที่ร้อนและแห้ง เกษตรกรควรระวังและป้องกันการเกิดอค์คีย์ โดยทำแนวกันไฟรอบพื้นที่การเกษตร อาคารบ้านเรือน และโรงเก็บพืชผลทางการเกษตร โดยเฉพาะสวนยางพาราควรหลีกเลี่ยงการจุดไฟหากมีความจำเป็นต้องจุดไฟควรดับให้สนิททุกครั้งหลังเลิกใช้งานเพื่อป้องกันไฟลุกลาม นอกจากนี้ควรระวังและป้องกันการระบาดของศัตรูพืชจำพวกปากดูด เช่น เพลี้ยและไรต่างๆ ซึ่งจะดูดกินน้ำเลี้ยงจากพืชทำให้ต้นพืชชะงักการเจริญเติบโต ผลผลิตลดลงและด้อยคุณภาพ ส่วนผู้ที่เลี้ยงสัตว์ควรลดอุณหภูมิภายในโรงเรือนและเพิ่มน้ำกินสำหรับสัตว์ รวมทั้งควรฉีดวัคซีนป้องกันโรคที่จะเกิดในฤดูร้อนให้กับสัตว์เลี้ยง อนึ่ง ในฤดูร้อนจุลินทรีย์ต่างๆจะเจริญเติบโตได้ดี เกษตรกรควรระวังและป้องกันโรคที่เกี่ยวข้องกับระบบทางเดินอาหาร โดยดื่มดื่มน้ำที่สะอาดและรับประทานอาหารที่สะอาดและปรุงสุกใหม่

สำหรับปริมาณและการกระจายของฝนมีน้อยในขณะที่ปริมาณการระเหยของน้ำมีมาก ทำให้ความชื้นในดินลดลง เกษตรกรควรดูแลให้น้ำแก่พืชอย่างเหมาะสม และคำนึงถึงการใช้น้ำอย่างประหยัด โดยให้น้ำพืชครั้งละน้อยๆแต่บ่อยครั้งและควรให้น้ำพืชในช่วงเย็น เพื่อลดอัตราการระเหยของน้ำ หรือให้น้ำพืชแบบมีประสิทธิภาพ รวมทั้งควรคลุมดินบริเวณแปลงปลูกพืชและโคนต้นพืชด้วยวัสดุเหลือใช้ทางการเกษตร เช่น ใบไม้ ฟางข้าว และหญ้าแห้ง เป็นต้น เพื่อรักษาความชื้นภายในดินและรักษาอุณหภูมิดิน ส่วนผู้ที่เลี้ยงสัตว์น้ำควรดูแลสภาพน้ำให้เหมาะสมกับชนิดของสัตว์น้ำ และดูแลจำนวนสัตว์น้ำให้มีความสมดุลกับน้ำที่มีอยู่หากปริมาณน้ำมีน้อยจะทำให้สัตว์น้ำอยู่อย่างแออัด ส่งผลให้สัตว์น้ำจะอ่อนแอและเป็นโรคได้ง่าย ส่วนพืชที่ปลูกใหม่ เกษตรกรควรทำร่มเงาให้แก่พืชเพื่อลดความเข้มของแสงและลดอุณหภูมิ

อนึ่ง ในบางช่วงอาจมีพายุฤดูร้อนเกิดขึ้น โดยมีลักษณะ ฝนฟ้าคะนอง ลมกระโชกแรง
เกษตรกรควรระวังและป้องกันอันตรายและป้องกันความเสียหายจากสภาวะดังกล่าว โดยหลีกเลี่ยง
การเข้าใกล้สิ่งปลูกสร้างที่ไม่แข็งแรง ต้นไม้ใหญ่ และป้ายโฆษณาสูงๆขณะฝนฟ้าคะนองลมกระโชก
แรง รวมทั้งเกษตรกรไม่ควรอยู่ในที่โล่งและไม่ควรปล่อยให้สัตว์เลี้ยงอยู่กลางแจ้งขณะฝนฟ้าคะนอง

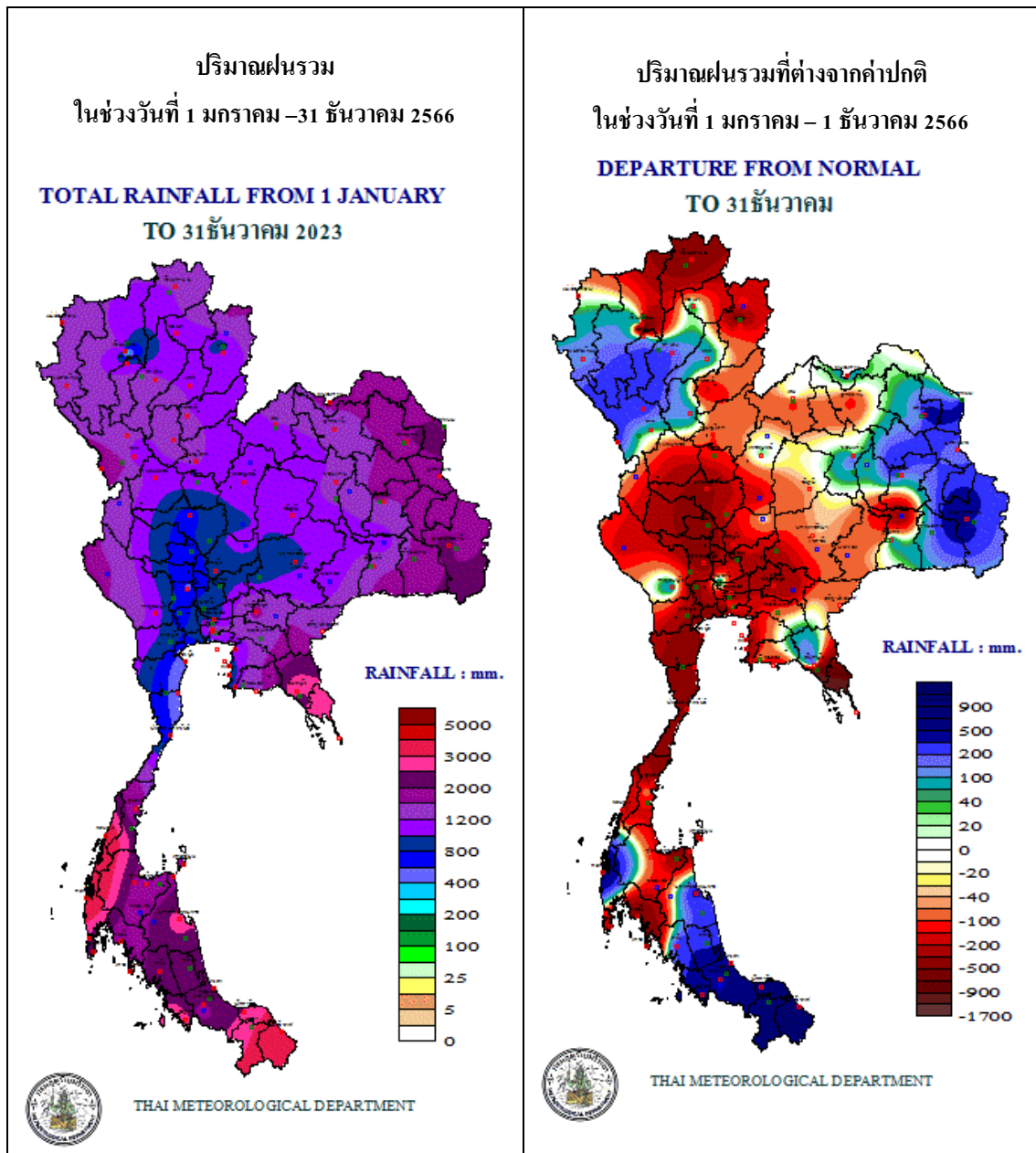
ในวาระขึ้นปีใหม่ 2567 ขออวยพรให้เกษตรกรมีความสุข สมหวัง ทุกประการ คิดหวังสิ่งใดในสิ่ง
ที่ถูกต้องขอให้สมความปรารถนา

เผยแพร่โดย ส่วนอุตุวิทยามิทยาเกษตร กองพัฒนาอุตุวิทยามิทยา
กรมอุตุวิทยามิทยา กระทรวงดิจิทัลเพื่อเศรษฐกิจและสังคม
<http://www.tmd.go.th/agromet.php>

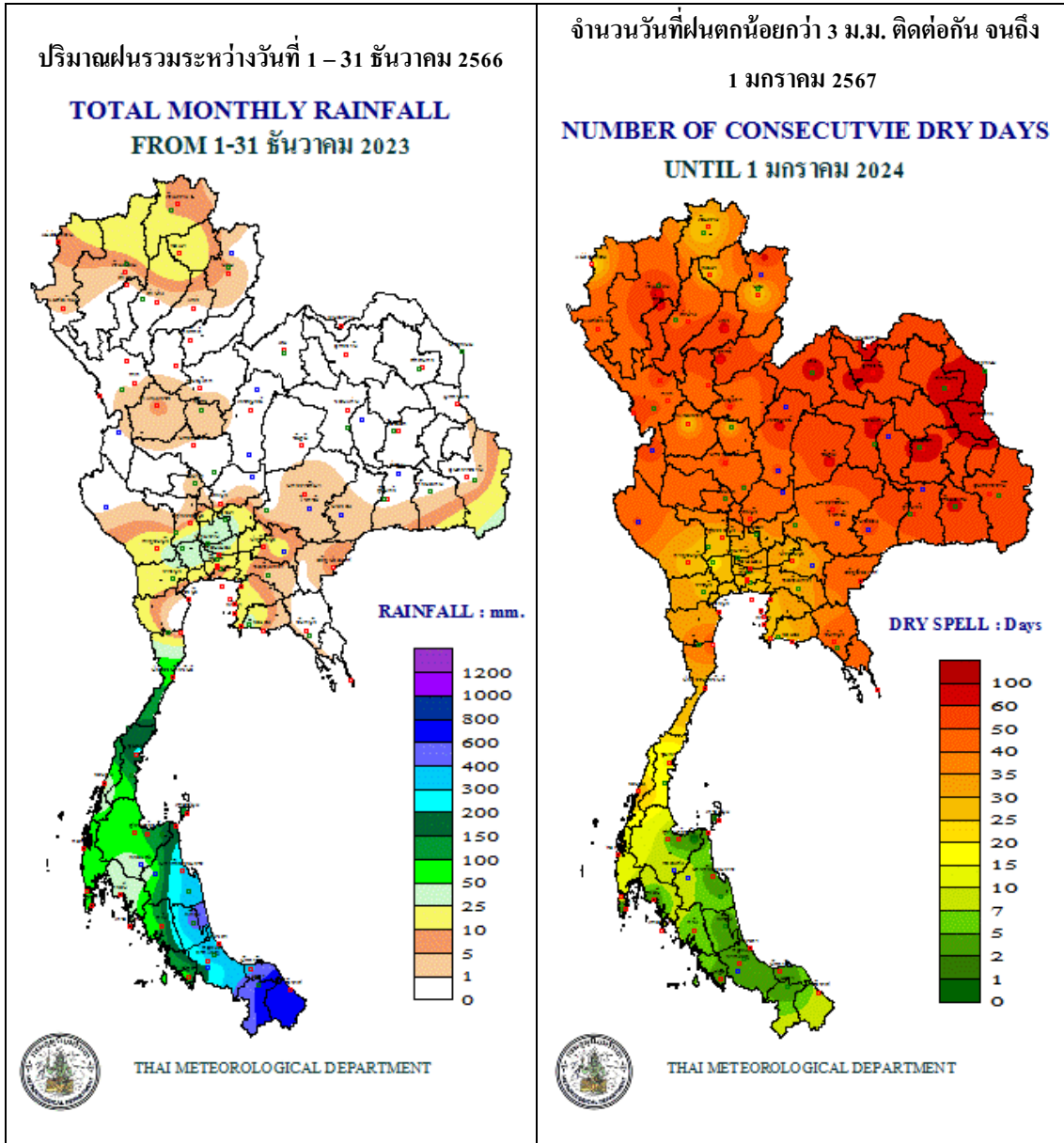
ออกประกาศ มกราคม 2567

Adisorn Somwang

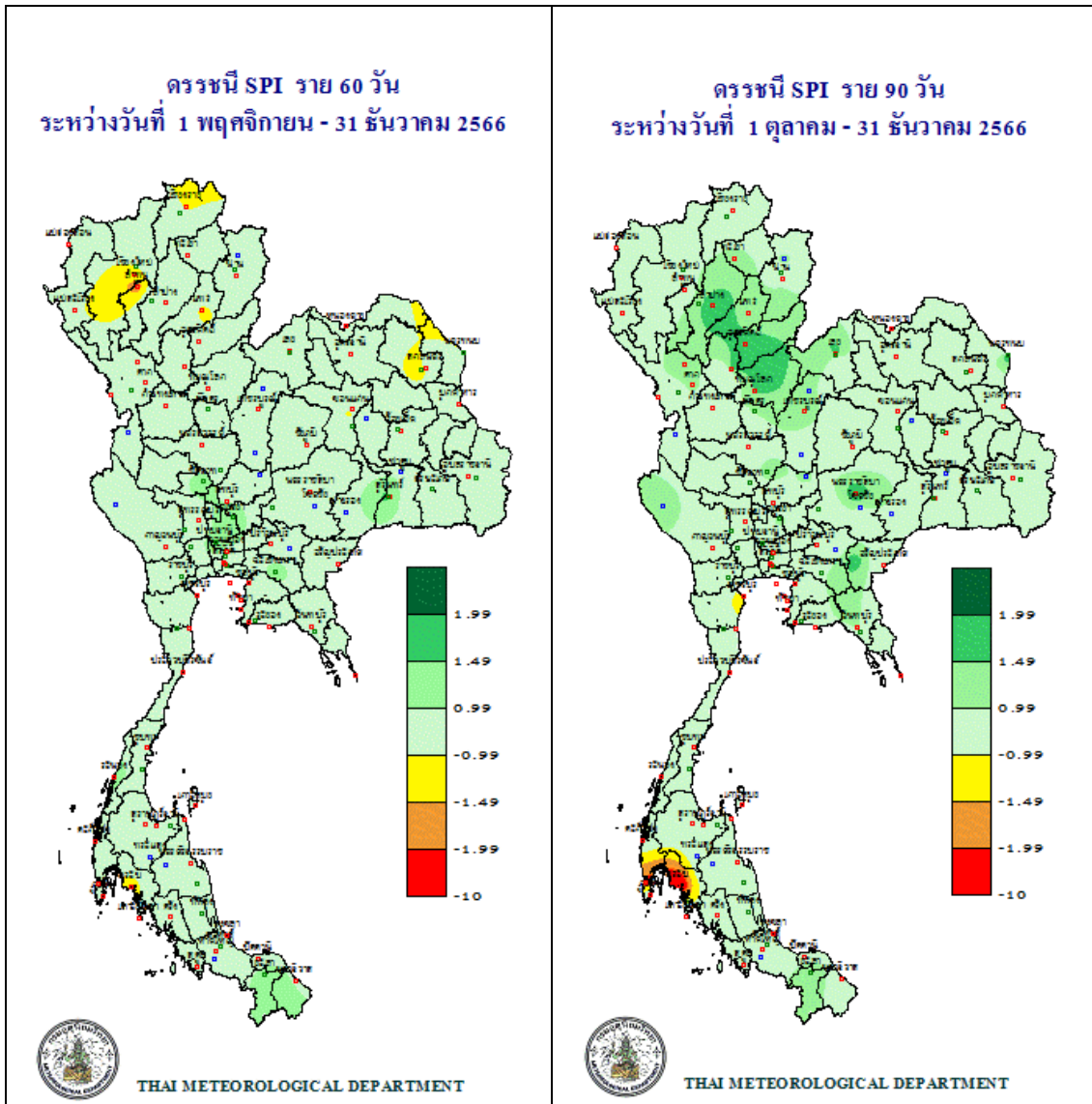
แผนที่แสดงปริมาณฝนรวม และปริมาณฝนรวมที่ต่างจากค่าปกติ ตั้งแต่วันที่ 1 มกราคม 2566



แผนที่แสดงปริมาณฝนรวมในเดือนที่ผ่านมาและจำนวนวันที่ฝนตกน้อยกว่า
3 ม.ม. ติดต่อกัน



ดรชนีความแห้งแล้งของฝนที่ต่างจากค่าปกติ (SPI)

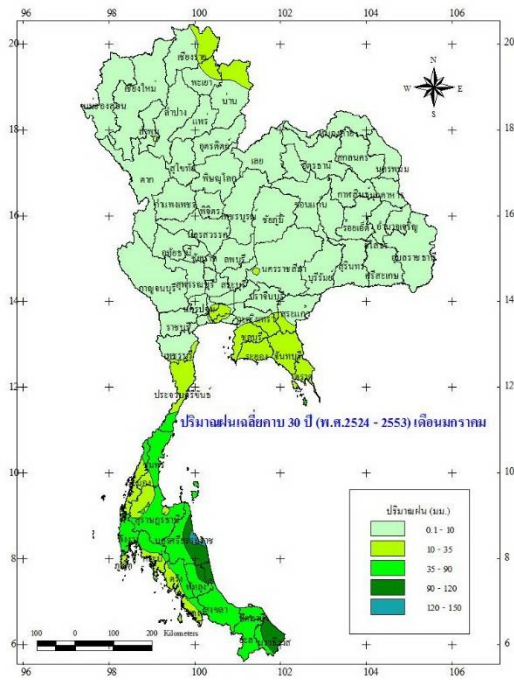


ดรชนีความแห้งแล้งของฝนที่ต่างจากค่าปกติ (SPI) เป็นดรชนีที่พัฒนาขึ้น เพื่อแสดงถึงการขาดแคลนฝนในช่วงเวลา (timescale) 2 และ 3 เดือน โดยใช้ข้อมูลปริมาณฝนเพียงอย่างเดียว และจำแนกเป็นระดับความรุนแรง ดังนี้

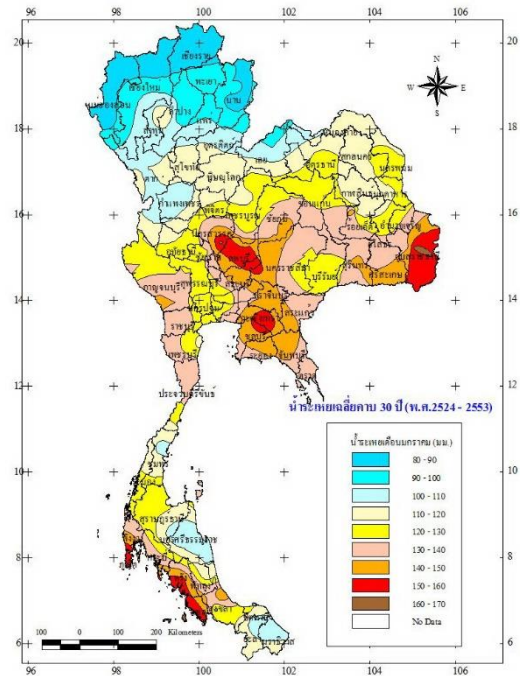
SPI มากกว่าหรือเท่ากับ 2	หมายถึง	ฝนชุกมากที่สุด
SPI = 1.50 ถึง 1.99	หมายถึง	ฝนชุกมาก
SPI = 1.00 ถึง 1.49	หมายถึง	ฝนชุกปานกลาง
SPI = -0.99 ถึง 0.99	หมายถึง	ฝนใกล้เคียงปกติ
SPI = -1.00 ถึง -1.49	หมายถึง	ฝนแล้งปานกลาง
SPI = -1.50 ถึง -1.99	หมายถึง	ฝนแล้งรุนแรง
SPI น้อยกว่าหรือเท่ากับ -2	หมายถึง	ฝนแล้งรุนแรงที่สุด

เดือนมกราคม

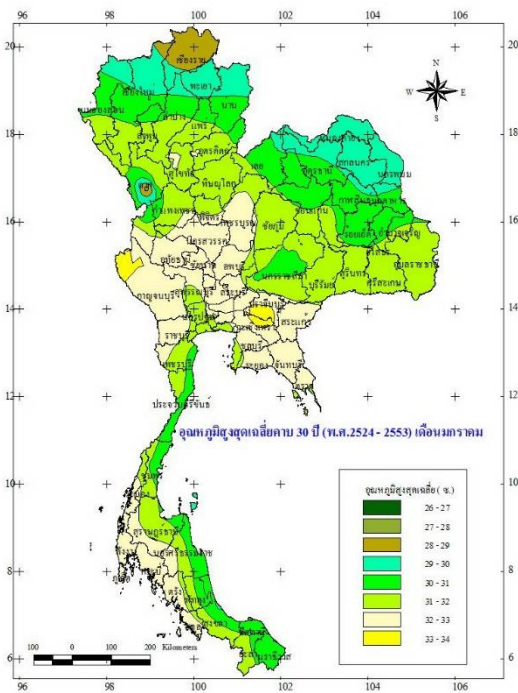
ปริมาณฝนเฉลี่ย เดือนมกราคม



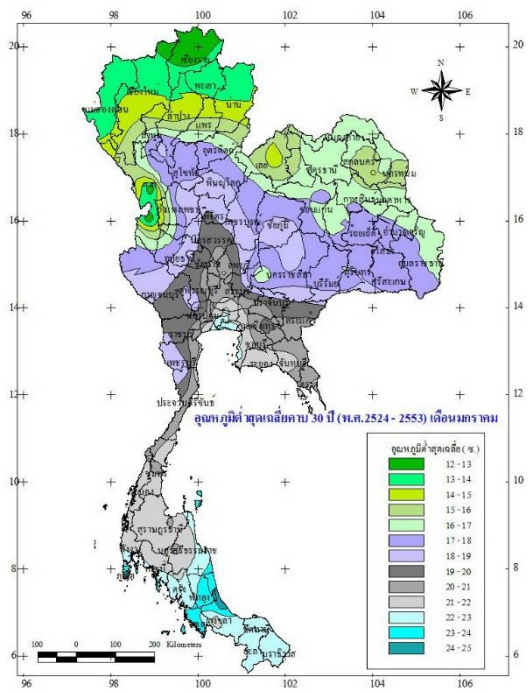
น้ำระเหยเฉลี่ย เดือนมกราคม



อุณหภูมิสูงสุดเฉลี่ย เดือนมกราคม

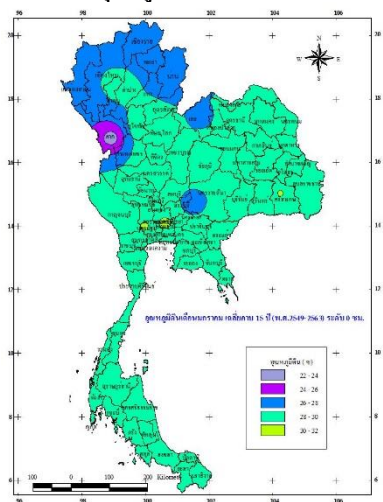


อุณหภูมิต่ำสุดเฉลี่ย เดือนมกราคม

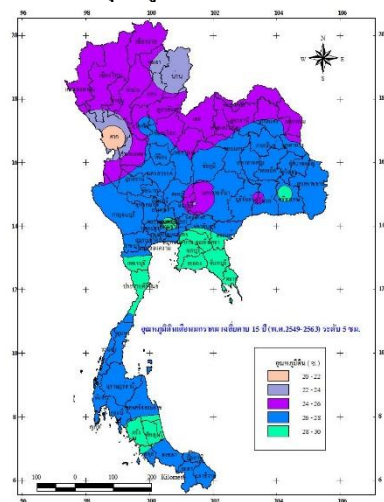


อุณหภูมิดินเดือนมกราคม

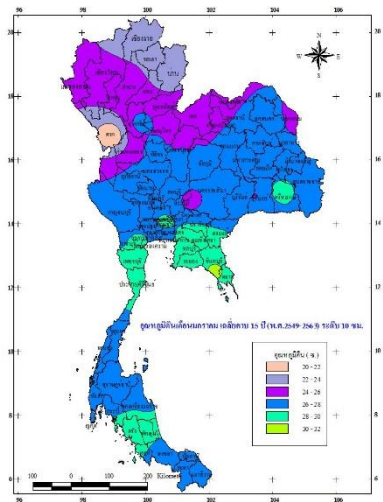
อุณหภูมิดินเฉลี่ยที่ 0 ซม.



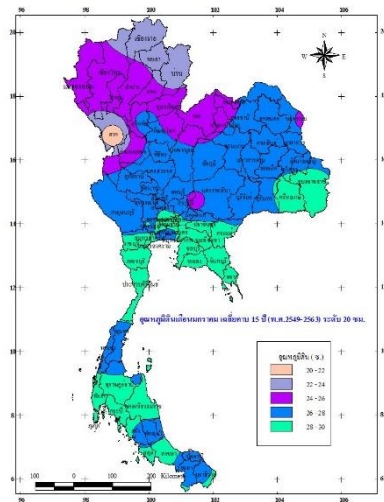
อุณหภูมิดินเฉลี่ยที่ 5 ซม.



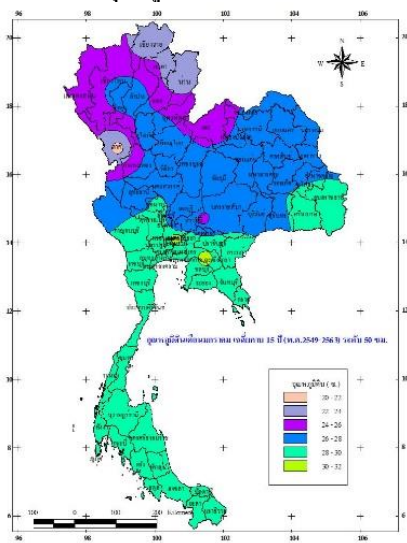
อุณหภูมิดินเฉลี่ยที่ 10 ซม.



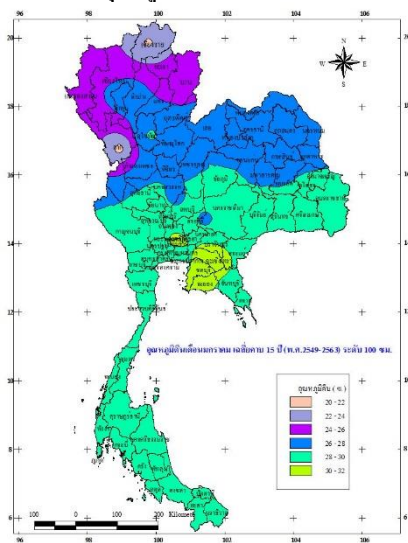
อุณหภูมิดินเฉลี่ยที่ 20 ซม.



อุณหภูมิดินเฉลี่ยที่ 50 ซม.

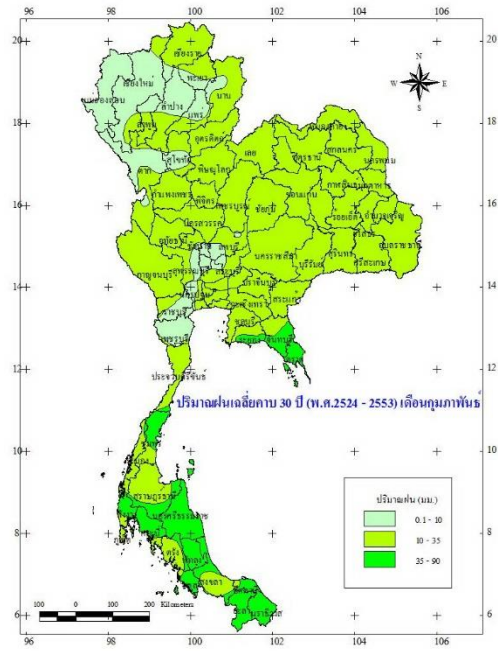


อุณหภูมิดินที่เฉลี่ย 100 ซม.

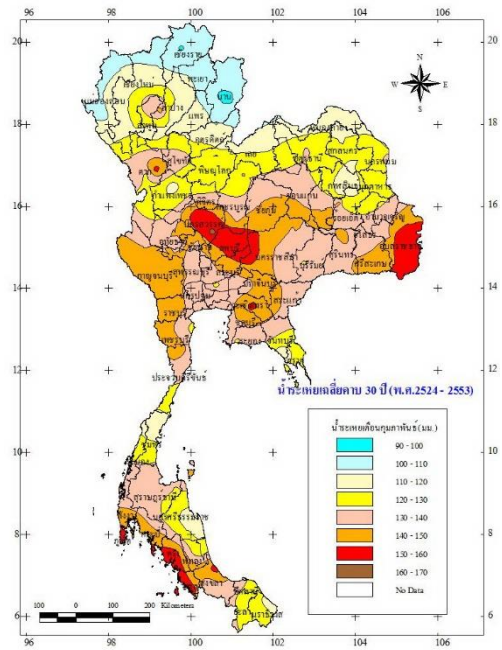


กุมภาพันธ์

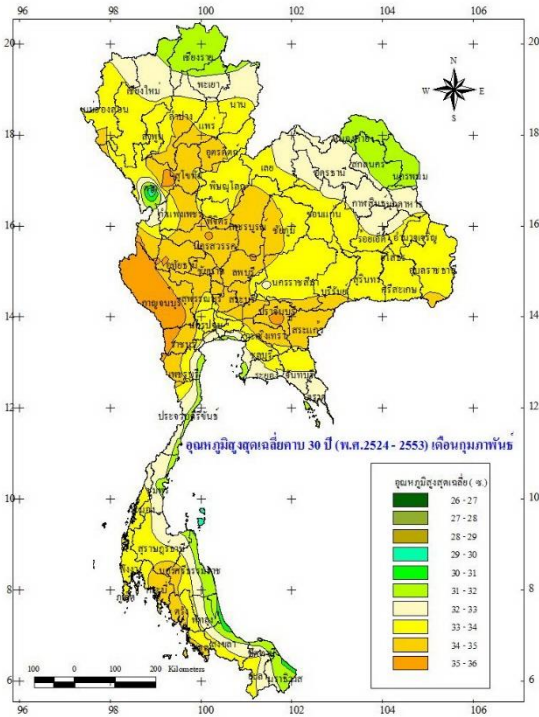
ปริมาณฝนเฉลี่ย เดือนกุมภาพันธ์



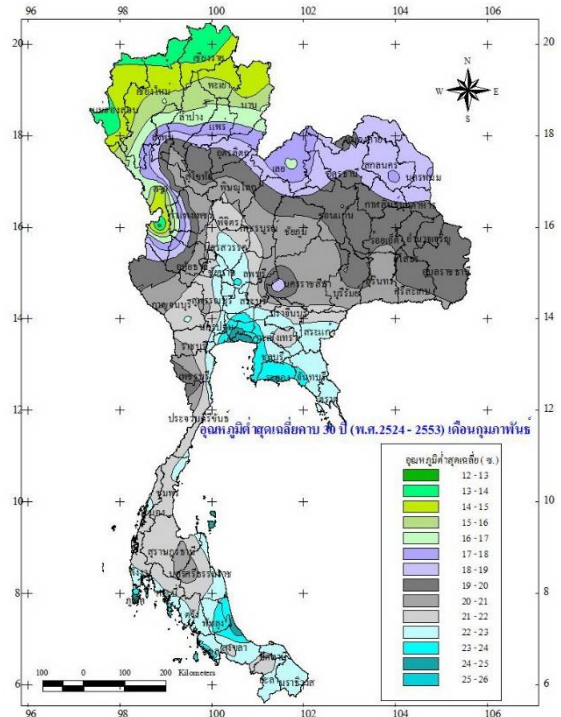
น้ำระเหยเฉลี่ย เดือนกุมภาพันธ์



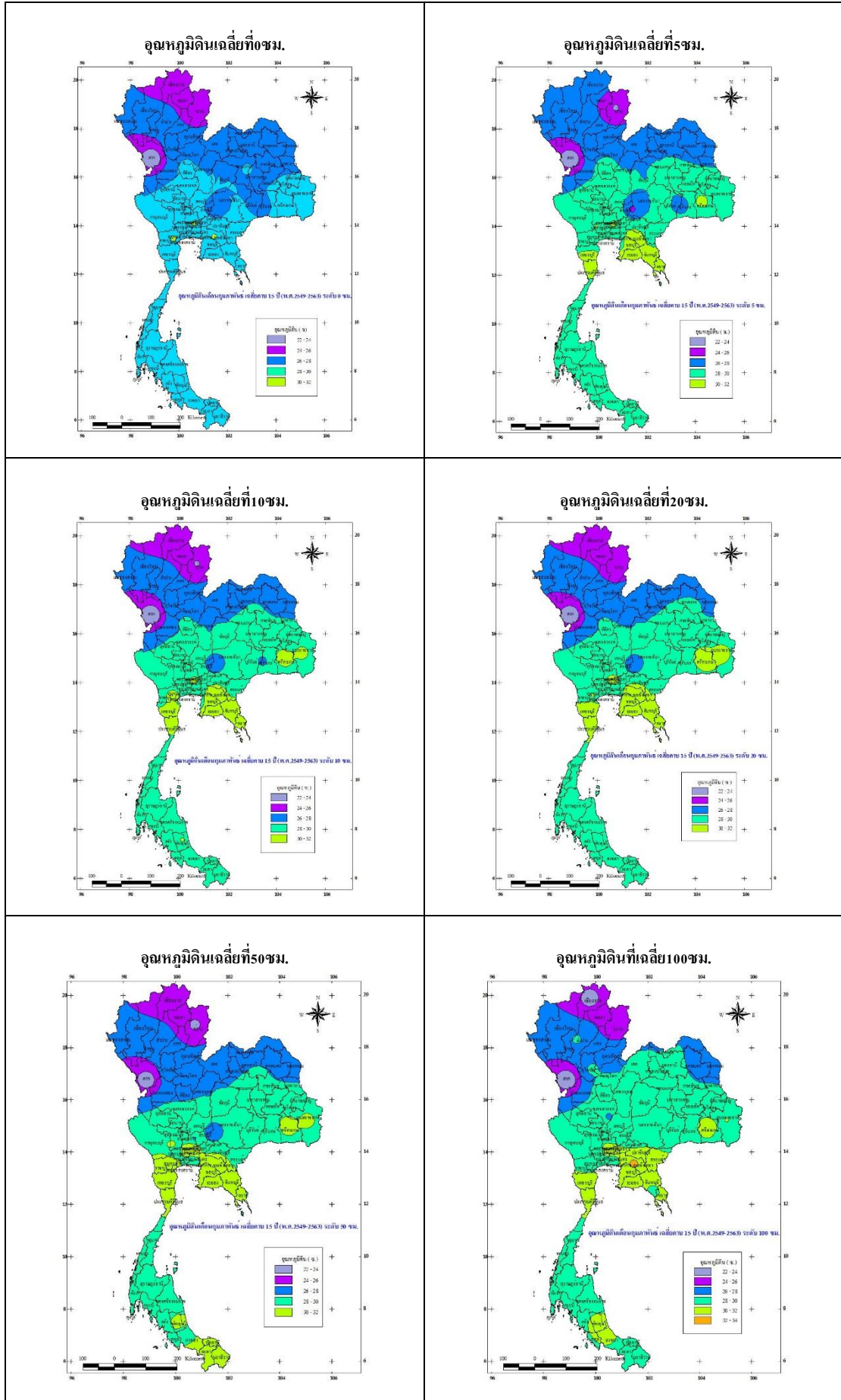
อุณหภูมิสูงสุดเฉลี่ย เดือนกุมภาพันธ์



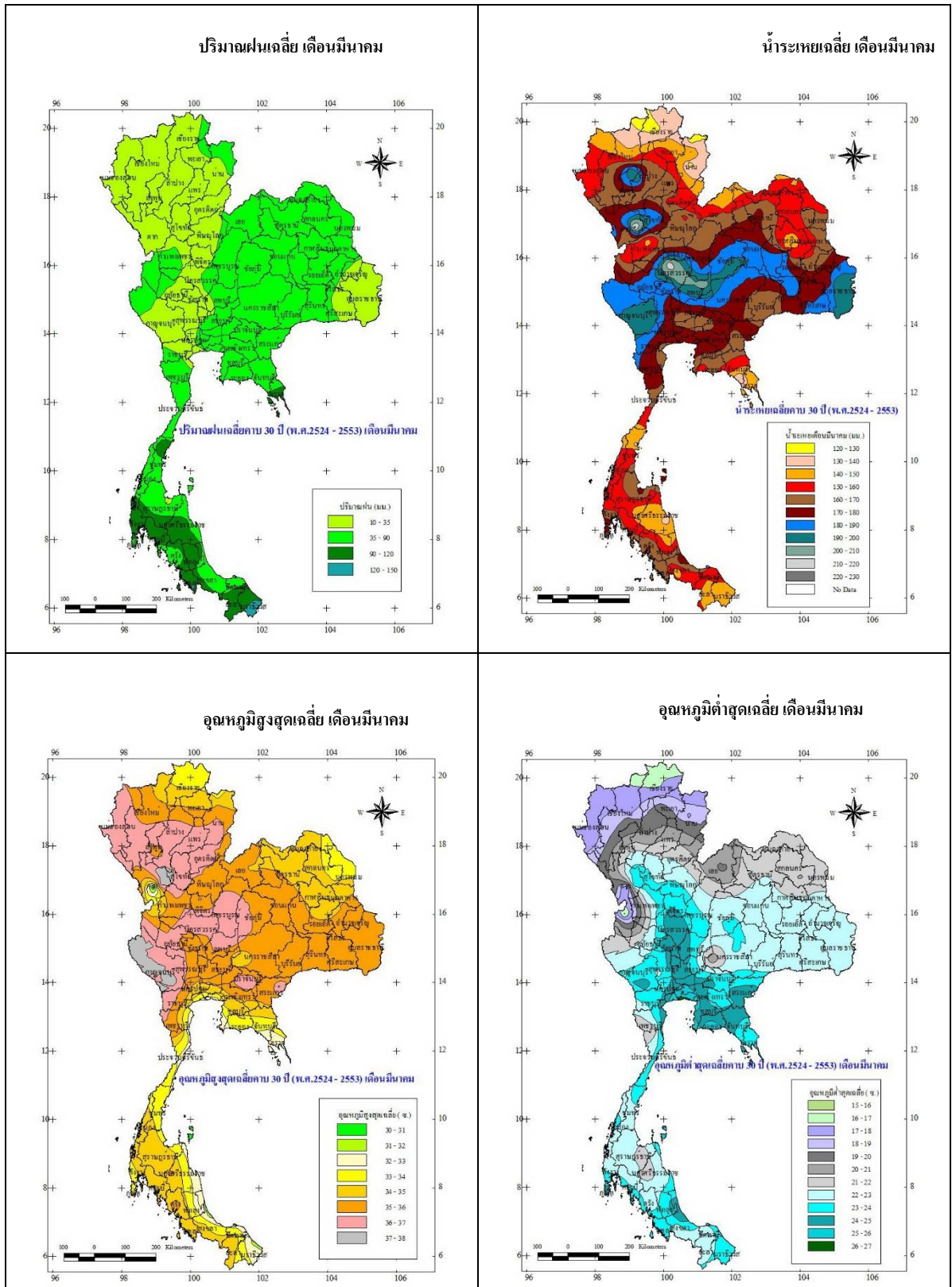
อุณหภูมิต่ำสุดเฉลี่ย เดือนกุมภาพันธ์



อุณหภูมิดินเดือนกุมภาพันธ์



เดือนมีนาคม



อุณหภูมิเดือนมีนาคม

