



คำหมายอากาศเพื่อการเกษตรราย 3 เดือน

ระหว่างเดือน พฤศจิกายน พ.ศ. 2566 – มกราคม พ.ศ. 2567

กระทรวงดิจิทัลเพื่อเศรษฐกิจและสังคม

ฉบับที่ 11/2566

คำหมายลักษณะอากาศ

1. ในระยะ 3 เดือนนี้ คาดว่าปริมาณฝนรวมของภาคเหนือและภาคตะวันออกเฉียงเหนือ จะใกล้เคียงค่าปกติ ส่วนภาคกลางและภาคตะวันออกจะมีปริมาณฝนรวมมากกว่าค่าปกติ ประมาณร้อยละ 10 สำหรับบริเวณภาคใต้จะมีปริมาณฝนรวมน้อยกว่าค่าปกติประมาณ ร้อยละ 10 โดยภาคเหนือจะมีปริมาณฝนรวมประมาณ 40 - 60 มิลลิเมตร (ค่าปกติ 48 มม.) ภาคตะวันออกเฉียงเหนือ ประมาณ 20 - 40 มิลลิเมตร (ค่าปกติ 29 มม.) ภาคกลาง ประมาณ 40 - 60 มิลลิเมตร (ค่าปกติ 42 มม.) กรุงเทพมหานครและปริมณฑล ประมาณ 70 - 100 มิลลิเมตร (ค่าปกติ 77 มม.) ภาคตะวันออก ประมาณ 70 - 100 มิลลิเมตร (ค่าปกติ 81 มม.) ภาคใต้ฝั่งตะวันออก ประมาณ 650 - 750 มิลลิเมตร (ค่าปกติ 769 มม.) และภาคใต้ฝั่งตะวันตก ประมาณ 280 - 330 มิลลิเมตร (ค่าปกติ 335 มม.)

สำหรับอุณหภูมิเฉลี่ยของประเทศไทย ส่วนใหญ่จะมีค่าสูงกว่าค่าปกติประมาณ 1.0 - 1.5 องศาเซลเซียส โดยจะมีอุณหภูมิสูงสุดเฉลี่ยทั่วประเทศ ประมาณ 31 - 33 องศาเซลเซียส (ค่าปกติ 31.2 °ซ.) และอุณหภูมิต่ำสุดเฉลี่ยทั่วประเทศ 20 - 22 องศาเซลเซียส (ค่าปกติ 20.4 °ซ.)

2. เดือนพฤศจิกายน ปริมาณฝนรวมบริเวณภาคเหนือและภาคตะวันออกเฉียงเหนือ จะใกล้เคียงค่าปกติ ส่วนบริเวณภาคกลาง ภาคตะวันออก กรุงเทพมหานครและปริมณฑลจะมี ปริมาณฝนสูงกว่าค่าปกติประมาณร้อยละ 10 - 20 ในขณะที่ภาคใต้จะมีปริมาณฝนต่ำกว่าค่าปกติ ประมาณร้อยละ 10 โดยมีปริมาณฝนรวมตามภาคต่างๆ ดังนี้ ภาคเหนือประมาณ 20 - 40 มม. ภาคตะวันออกเฉียงเหนือประมาณ 10 - 20 มม. ภาคกลางประมาณ 20 - 40 มม. ภาคตะวันออก ประมาณ 40 - 60 มม. กรุงเทพมหานครและปริมณฑลประมาณ 40 - 60 มม. ภาคใต้ฝั่งตะวันออก ประมาณ 300 - 350 มม. ภาคใต้ฝั่งตะวันตกประมาณ 150 - 190 มม.

สำหรับอุณหภูมิเฉลี่ยของประเทศไทยตอนบนจะมีค่าสูงกว่าค่าปกติประมาณ 1.5 องศาเซลเซียส ส่วนบริเวณภาคใต้จะมีอุณหภูมิสูงกว่าค่าปกติประมาณ 1 องศาเซลเซียส โดยประเทศไทย ตอนบนจะมีอุณหภูมิสูงสุดเฉลี่ย 32 - 34 องศาเซลเซียส ส่วนภาคใต้จะมีอุณหภูมิสูงสุดเฉลี่ย 31 - 33 องศาเซลเซียส ส่วนอุณหภูมิต่ำสุดเฉลี่ยบริเวณประเทศไทยทั้งประเทศประมาณ 22 - 24 องศาเซลเซียส

3. เดือนธันวาคม ปริมาณฝนรวมประเทศไทยส่วนใหญ่จะต่ำกว่าค่าปกติประมาณร้อยละ 50 ยกเว้นภาคใต้จะมีปริมาณฝนรวมต่ำกว่าค่าปกติประมาณร้อยละ 20 โดยมีปริมาณฝนรวมตามภาค ต่างๆ ดังนี้ ภาคเหนือ ภาคตะวันออกเฉียงเหนือ ภาคกลาง ภาคตะวันออก กรุงเทพมหานครและ ปริมณฑล จะมีปริมาณฝนน้อยกว่า 10 มม. ภาคใต้ฝั่งตะวันออกประมาณ 210 - 260 มม. ภาคใต้ฝั่ง ตะวันตกประมาณ 60 - 90 มม.

สำหรับอุณหภูมิเฉลี่ยของประเทศไทยทั้งประเทศจะมีค่าสูงกว่าค่าปกติประมาณ 1.5 องศาเซลเซียส โดยจะมีอุณหภูมิสูงสุดเฉลี่ย 31 - 33 องศาเซลเซียส ส่วนอุณหภูมิต่ำสุดเฉลี่ยบริเวณ ประเทศไทยตอนบน 21 - 23 องศาเซลเซียส ในขณะที่ภาคใต้จะมีอุณหภูมิต่ำสุดเฉลี่ย 23-25 องศาเซลเซียส

4. เดือนมกราคม ปริมาณฝนรวมประเทศไทยส่วนใหญ่จะต่ำกว่าค่าปกติประมาณร้อยละ 50 ยกเว้นภาคใต้ จะมีปริมาณฝนรวมต่ำกว่าค่าปกติประมาณร้อยละ 20 โดยมีปริมาณฝนรวมตามภาค ต่างๆ ดังนี้ ภาคเหนือ ภาคตะวันออกเฉียงเหนือ ภาคกลาง และภาคตะวันออก จะมีปริมาณฝนน้อย

กว่า 10 มม. กรุงเทพมหานคร และปริมาณชลประมาณ 10 - 20 มม. ภาคใต้ฝั่งตะวันออกประมาณ 230 - 280 มม. ภาคใต้ฝั่งตะวันตกประมาณ 60 - 90 มม.

สำหรับอุณหภูมิเฉลี่ยของประเทศไทยทั้งประเทศจะมีค่าสูงกว่าค่าปกติประมาณ 1 องศาเซลเซียส โดยจะมีอุณหภูมิสูงสุดเฉลี่ย 31 - 33 องศาเซลเซียส ส่วนอุณหภูมิต่ำสุดเฉลี่ยบริเวณประเทศไทยตอนบน 20 - 22 องศาเซลเซียส ในขณะที่ภาคใต้จะมีอุณหภูมิต่ำสุดเฉลี่ย 23 - 25 องศาเซลเซียส

ลักษณะอากาศทั่วไปของประเทศไทยในช่วง 3 เดือนนี้ (เป็นลักษณะทางสถิติของประเทศไทย จากค่าเฉลี่ยในคาบ 30 ปี พ.ศ. 2534-2563)

เดือนพฤศจิกายน ประเทศไทยตอนบนจะมีฝนน้อยลงมากและอากาศเย็นตลอดเดือน จากอิทธิพลของบริเวณความกดอากาศสูงจากประเทศจีนที่แผ่ลงมาปกคลุมประเทศไทยตอนบนและมีกำลังแรงเป็นระยะๆ ซึ่งจะทำให้อุณหภูมิลดลงจนมีอากาศหนาวในบางพื้นที่ โดยเฉพาะภาคเหนือและภาคตะวันออกเฉียงเหนือ ส่วนภาคใต้จะยังคงมีฝนตกชุก โดยเฉพาะทางฝั่งตะวันออกของภาค จากอิทธิพลของมรสุมตะวันออกเฉียงเหนือและร่องมรสุมที่พาดผ่านภาคใต้และอ่าวไทย

เดือนธันวาคม ปกติบริเวณความกดอากาศสูงหรือมวลอากาศเย็นจากประเทศจีนจะแผ่เสริมลงมาปกคลุมประเทศไทยตลอดเดือน และมีกำลังแรงเป็นระยะๆ ทำให้อุณหภูมิต่ำในประเทศไทยตอนบนลดลงและมีอากาศหนาวเย็นทั่วไป โดยเฉพาะทางตอนบนของภาคเหนือและภาคตะวันออกเฉียงเหนือ รวมทั้งบริเวณเทือกเขาและยอดดอยจะมีอากาศหนาวจัดได้ สำหรับภาคใต้ยังคงมีฝนตกชุกส่วนมากในช่วงครึ่งแรกของเดือน โดยเฉพาะทางฝั่งตะวันออกของภาคเนื่องจากมีอิทธิพลของมรสุมตะวันออกเฉียงเหนือที่พัดปกคลุมภาคใต้และอ่าวไทย อย่างไรก็ตามในเดือนนี้อาจมีพายุหมุนเขตร้อนเข้ามาใกล้หรือเข้าสู่ประเทศไทยได้โดยเฉพาะบริเวณภาคใต้ตอนล่าง

เดือนมกราคม มีอากาศหนาวเนื่องจากอิทธิพลของบริเวณความกดอากาศสูง ที่ปกคลุมประเทศไทยตลอดเดือน โดยอุณหภูมิต่ำส่วนใหญ่ของประเทศจะลดลงต่ำสุดในเดือนนี้ และมีอากาศหนาวเย็นโดยทั่วไป โดยเฉพาะในภาคเหนือ ภาคตะวันออกเฉียงเหนือและบริเวณยอดเขาสูง ก็มีหมอกในตอนเช้า ส่วนภาคกลางและภาคตะวันออกจะมีอากาศเย็น สำหรับภาคใต้เนื่องจากได้รับอิทธิพลจากทะเลที่ล้อมรอบทั้ง 2 ด้าน ทำให้อากาศไม่หนาวเย็นมาก ยกเว้นทางตอนบนของภาค

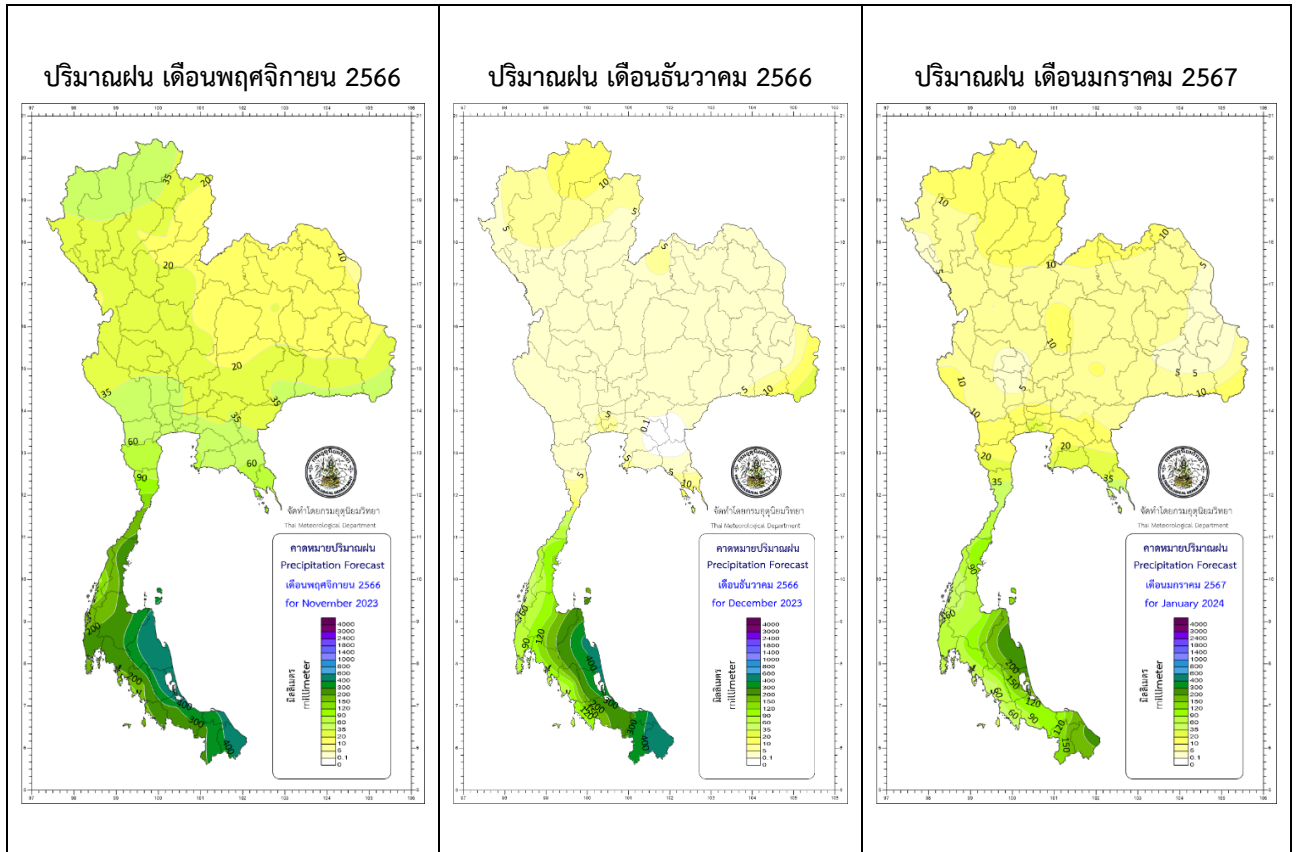
ข้อควรระวัง

เดือนพฤศจิกายน ประเทศไทยตอนบนจะมีฝนน้อยลงมากและอากาศเย็นตลอดเดือน จากอิทธิพลของบริเวณความกดอากาศสูงจากประเทศจีนที่แผ่ลงมาปกคลุมประเทศไทยตอนบนและมีกำลังแรงเป็นระยะๆ ซึ่งจะทำให้อุณหภูมิลดลงจนมีอากาศหนาวได้ในบางพื้นที่ โดยเฉพาะภาคเหนือ และภาคตะวันออกเฉียงเหนือ ส่วนภาคใต้จะยังคงมีฝนตกชุก โดยเฉพาะทางฝั่งตะวันออกของภาค จากอิทธิพลของมรสุมตะวันออกเฉียงเหนือและร่องมรสุมที่พาดผ่านภาคใต้และอ่าวไทย

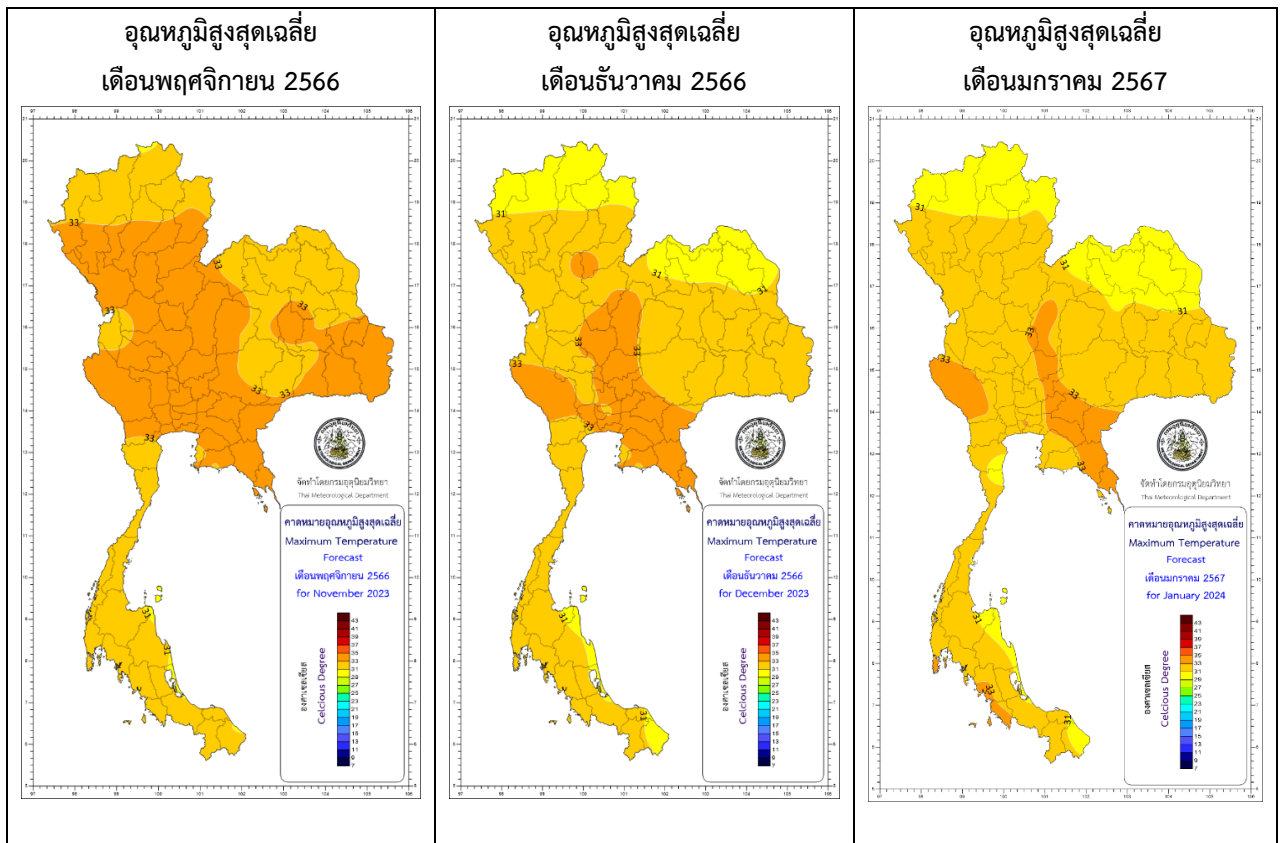
เดือนธันวาคมและมกราคม อาจมีคลื่นกระแสลมตะวันตกเคลื่อนจากประเทศพม่า ผ่านประเทศไทยตอนบน ทำให้บริเวณดังกล่าวมีฝนฟ้าคะนอง ลมกระโชกแรงบางแห่ง และอาจมีลูกเห็บบางพื้นที่

เกษตรกรควรระวังอันตรายและป้องกันความเสียหายจากสภาวะดังกล่าว โดยติดตามข่าวพยากรณ์อากาศ พยากรณ์อากาศเกษตร และประกาศกรมอุตุนิยมวิทยา จากกรมอุตุนิยมวิทยา อย่างใกล้ชิด

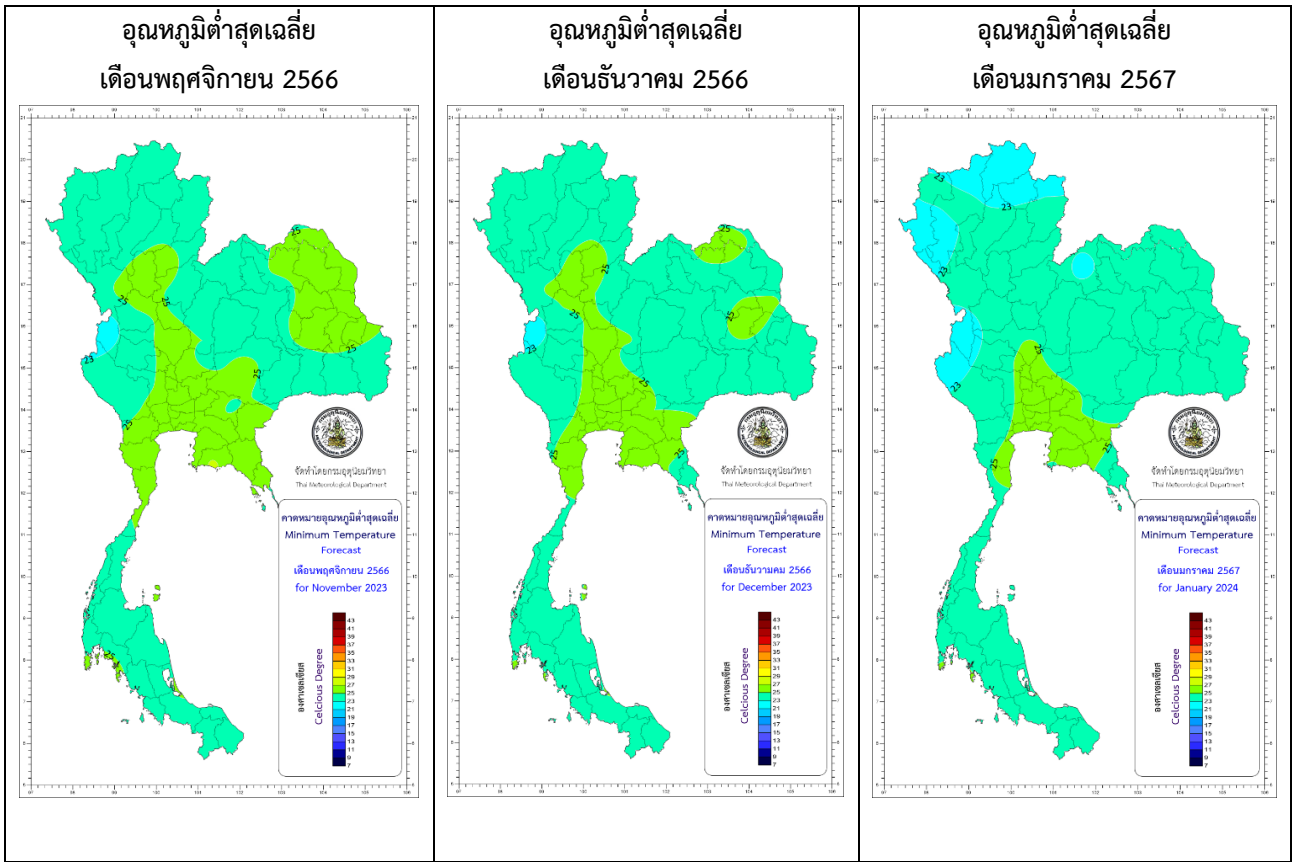
คาดหมายปริมาณฝน(มิลลิเมตร)



คาดหมายอุณหภูมิสูงสุดเฉลี่ย(องศาเซลเซียส)



คาดการณ์อุณหภูมิต่ำสุดเฉลี่ย(องศาเซลเซียส)



ที่มา: ศูนย์ภูมิอากาศ กองพัฒนาอุตุนิยมวิทยา กรมอุตุนิยมวิทยา

คาดหมายอุณหภูมิสูงสุดเฉลี่ย อุณหภูมิต่ำสุดเฉลี่ย จำนวนชั่วโมงที่มีแสงแดด ปริมาณน้ำระเหย
ปริมาณฝน และจำนวนวันฝนตก

ภาค		พฤศจิกายน	ธันวาคม	มกราคม
เหนือ	อุณหภูมิสูงสุดเฉลี่ย (°ซ.)	31-33	30-32	31-33
	อุณหภูมิต่ำสุดเฉลี่ย (°ซ.)	20-22	17-19	16-18
	จำนวนชั่วโมงที่มีแสงแดด (ชม./วัน)	6-8	6-8	6-9
	ปริมาณน้ำระเหย (มม./วัน)	3-4	2-4	2-4
	ปริมาณฝน (มม.)	20-40	น้อยกว่า 10	5-10
	จำนวนวันฝนตก (วัน)	3-5	1-2	2-3
ตะวันออกเฉียงเหนือ	อุณหภูมิสูงสุดเฉลี่ย (°ซ.)	31-33	30-32	31-33
	อุณหภูมิต่ำสุดเฉลี่ย (°ซ.)	20-22	18-20	17-19
	จำนวนชั่วโมงที่มีแสงแดด (ชม./วัน)	6-8	6-9	6-9
	ปริมาณน้ำระเหย (มม./วัน)	3-5	3-6	3-6
	ปริมาณฝน (มม.)	10-20	น้อยกว่า 10	น้อยกว่า 10
	จำนวนวันฝนตก (วัน)	2-4	1-2	1-2
กลาง	อุณหภูมิสูงสุดเฉลี่ย (°ซ.)	32-34	32-34	32-34
	อุณหภูมิต่ำสุดเฉลี่ย (°ซ.)	22-24	20-22	20-22
	จำนวนชั่วโมงที่มีแสงแดด (ชม./วัน)	6-8	7-9	7-9
	ปริมาณน้ำระเหย (มม./วัน)	3-5	4-6	3-6
	ปริมาณฝน (มม.)	20-40	น้อยกว่า 10	น้อยกว่า 10
	จำนวนวันฝนตก (วัน)	3-5	1-2	1-2
ตะวันออกเฉียงใต้	อุณหภูมิสูงสุดเฉลี่ย (°ซ.)	32-34	32-34	32-34
	อุณหภูมิต่ำสุดเฉลี่ย (°ซ.)	23-25	22-24	22-24
	จำนวนชั่วโมงที่มีแสงแดด (ชม./วัน)	6-8	4-5	7-8
	ปริมาณน้ำระเหย (มม./วัน)	3-4	0-10	3-5
	ปริมาณฝน (มม.)	40-60	น้อยกว่า 10	15-30
	จำนวนวันฝนตก (วัน)	5-7	1-2	2-3

คาคหมายอุณหภูมิสูงสุดเฉลี่ย อุณหภูมิต่ำสุดเฉลี่ย จำนวนชั่วโมงที่มีแสงแดด ปริมาณน้ำระเหย
ปริมาณฝน และจำนวนวันฝนตก

ภาค		พฤศจิกายน	ธันวาคม	มกราคม
ภาคใต้ฝั่งตะวันออก	อุณหภูมิสูงสุดเฉลี่ย (°ซ.)	30-32	30-32	30-32
	อุณหภูมิต่ำสุดเฉลี่ย (°ซ.)	23-25	23-25	22-24
	จำนวนชั่วโมงที่มีแสงแดด (ชม./วัน)	4-6	4-7	6-8
	ปริมาณน้ำระเหย (มม./วัน)	2-4	2-4	3-5
	ปริมาณฝน (มม.)	300-350	210-260	100-140
	จำนวนวันฝนตก (วัน)	15-18	11-13	7-9
ภาคใต้ฝั่งตะวันตก	อุณหภูมิสูงสุดเฉลี่ย (°ซ.)	31-33	31-33	32-34
	อุณหภูมิต่ำสุดเฉลี่ย (°ซ.)	23-25	23-25	23-25
	จำนวนชั่วโมงที่มีแสงแดด (ชม./วัน)	4-6	6-7	7-8
	ปริมาณน้ำระเหย (มม./วัน)	3-5	3-4	3-5
	ปริมาณฝน (มม.)	150-190	60-90	40-70
	จำนวนวันฝนตก (วัน)	15-18	8-10	4-6

ผลกระทบต่อการเกษตร

ประเทศไทยตอนบน (ภาคเหนือ ภาคตะวันออกเฉียงเหนือ ภาคกลาง และภาคตะวันออก)

เดือนพฤศจิกายน เป็นช่วงฤดูหนาว มรสุมตะวันออกเฉียงเหนือจะมีกำลังแรงเป็นช่วงๆ ทำให้บริเวณประเทศไทยตอนบนมีปริมาณและการกระจายของฝนน้อย สภาพอากาศแห้งและหนาวเย็น โดยเฉพาะในช่วงที่บริเวณความกดอากาศสูงแผ่ลงมาปกคลุมบริเวณประเทศไทยตอนบนอุณหภูมิจะลดลง โดยทางภาคเหนือตอนบนและภาคตะวันออกเฉียงเหนือตอนบนจะมีอุณหภูมิต่ำกว่าบริเวณอื่นๆ ส่วนบริเวณเทือกเขา ยอดดอยและยอดภูจะมีอากาศหนาวถึงหนาวจัด กับมีน้ำค้างแข็งได้บางพื้นที่ สำหรับปริมาณฝนในเจ็ดวันจะมีน้อยกว่าค่าน้ำระเหย สมดุลน้ำมีค่าเป็นลบโดยส่วนใหญ่

สำหรับบางพื้นที่จะมีอากาศเย็นในตอนเช้า เกษตรกรควรให้ความอบอุ่นแก่ตนเองอย่างเพียงพอ และดูแลสุขภาพให้แข็งแรง เพื่อป้องกันการเจ็บป่วย ส่วนผู้ที่เลี้ยงสัตว์ควรควบคุมอุณหภูมิในโรงเรือนอย่าให้เปลี่ยนแปลงรวดเร็ว เพื่อป้องกันสัตว์เลี้ยงปรับตัวไม่ทัน อ่อนแอและเป็นโรคได้ง่าย และควรจัดทำแผงกำบังลมหนาวให้กับสัตว์เลี้ยง เพื่อป้องกันลมหนาวโกรกโรงเรือน ทำให้สัตว์เลี้ยงหนาวเย็นจนอ่อนแอและเป็นโรคได้ง่าย โดยเฉพาะสัตว์ที่ยังเล็กควรเพิ่มดวงไฟในโรงเรือน เพื่อให้ความอบอุ่น เนื่องจากสัตว์ที่ยังเล็กจะมีความต้านทานความหนาวเย็นน้อยกว่าสัตว์ที่โตเต็มวัย ส่วนผู้ที่เลี้ยงสัตว์น้ำในช่วงที่อุณหภูมิลดลง เกษตรกรควรลดปริมาณอาหารลง เนื่องจากสัตว์น้ำจะกินอาหารได้น้อยลง อาหารที่เหลือจะทำให้เน่าเสีย สัตว์น้ำที่อาศัยอยู่จะอ่อนแอและเป็นโรคได้ง่าย และควรให้อาหารสัตว์น้ำในช่วงสายหรือช่วงที่อุณหภูมิสูงขึ้นจะทำให้สัตว์น้ำกินอาหารได้มากขึ้น การเจริญเติบโตได้ดีขึ้น ลดปัญหาสัตว์น้ำโตช้าในช่วงฤดูหนาว

ส่วนในช่วงฤดูหนาวอากาศจะจืดๆ เกษตรกรควรหลีกเลี่ยงการจุดไฟเผาวัสดุเหลือใช้ทางการเกษตร เนื่องจากควันไฟจะไม่สามารถลอยขึ้นไปในชั้นบรรยากาศได้สะดวกแต่จะแผ่ปกคลุมบริเวณข้างเคียงทำให้ทัศนวิสัยลดลง โดยเฉพาะบริเวณถนนทางอาจเป็นอุปสรรคต่อการใช้รถใช้ถนน ก่อให้เกิดอุบัติเหตุได้ง่าย และควันไฟอาจเป็นอันตรายต่อสุขภาพ

บริเวณเทือกเขา ยอดดอย และยอดภูจะมีอากาศหนาวถึงหนาวจัด กับมีน้ำค้างแข็งบางพื้นที่ เกษตรกรควรระวังและป้องกันความเสียหายที่จะเกิดกับพืชผลทางการเกษตร โดยคลุมบริเวณดินบริเวณแปลงปลูกพืชและโคนต้นพืชด้วยวัสดุคลุมดิน เพื่อรักษาอุณหภูมิดิน และรักษาความชื้นภายในดิน และหลีกเลี่ยงการให้น้ำพืชในช่วงบ่ายอย่างเต็มที่ เพื่อป้องกันความเสียหายที่จะเกิดกับท่อลำเลียงน้ำของพืชหากเกิดสภาวะน้ำค้างแข็งในตอนกลางคืน

ในบางช่วงจะมีหมอกในตอนเช้าโดยเฉพาะในช่วงที่บริเวณความกดอากาศสูงอ่อนกำลังลง เกษตรกรควรใช้รถใช้ถนนด้วยความระมัดระวัง นอกจากนี้ควรระวังและป้องกันโรคพืชที่เกิดจากเชื้อรา เช่น โรคน้ำค้าง ในพืชไร่และพืชผัก และโรคราแป้งในไม้ดอก เป็นต้น ส่วนเครื่องจักรกลที่ใช้งานทางด้านเกษตรหากมีความจำเป็นต้องวิ่งบนถนนหลวงควรดูแลไฟหน้าและไฟท้ายให้ใช้งานได้ดี สามารถมองเห็นได้ในระยะไกล เพื่อป้องกันอุบัติเหตุที่อาจเกิดขึ้น

อนึ่ง ในช่วงที่มรสุมตะวันออกเฉียงเหนือมีกำลังแรง คลื่นลมบริเวณอ่าวไทยตอนบนจะมีกำลังแรงขึ้น ผู้ที่เลี้ยงสัตว์น้ำชายฝั่งควรระวังความเสียหายที่อาจเกิดขึ้น ส่วนชาวเรือและชาวประมงควรเดินเรือด้วยความระมัดระวัง และในช่วงที่ทะเลมีคลื่นจัด เรือเล็กควรงดออกจากฝั่ง และติดตาม

พยากรณ์อากาศ พยากรณ์อากาศเกษตร และประกาศกรมอุตุนิยมวิทยาจากกรมอุตุนิยมวิทยาอย่างใกล้ชิด

เดือนธันวาคม เป็นช่วงฤดูหนาว สภาพอากาศแห้งและหนาวเย็น โดยเฉพาะในช่วงที่บริเวณความกดอากาศสูงแผ่ลงมาปกคลุมบริเวณประเทศไทยตอนบนซึ่งในระยะแรกจะมีฝนฟ้าคะนอง จากนั้นอุณหภูมิจะลดลง โดยทางภาคเหนือตอนบนและภาคตะวันออกเฉียงเหนือตอนบนจะมีอุณหภูมิต่ำกว่าบริเวณอื่นๆ ส่วนบริเวณเทือกเขา ยอดดอยและยอดภูจะมีอากาศหนาวถึงหนาวจัด กับมีน้ำค้างแข็งได้บางพื้นที่ ส่วนมรสุมตะวันออกเฉียงเหนือจะมีกำลังแรงเป็นช่วงๆ ทำให้บริเวณประเทศไทยตอนบนมีปริมาณและการกระจายของฝนน้อย สำหรับปริมาณฝนในเจ็ดวันจะมีน้อยกว่าค่าน้ำระเหย สมดุลน้ำมีค่าเป็นลบโดยส่วนใหญ่

สำหรับในตอนเช้าจะมีอากาศเย็นถึงหนาว เกษตรกรควรให้ความอบอุ่นแก่ตนเองอย่างเพียงพอ และดูแลสุขภาพให้แข็งแรง เพื่อป้องกันการเจ็บป่วย ส่วนในบางช่วงจะมีลมแรง ผู้ที่เลี้ยงสัตว์ควรจัดทำแผงกำบังลมหนาวให้กับสัตว์เลี้ยง เพื่อป้องกันลมหนาวโกรกโรงเรือน ทำให้สัตว์เลี้ยงหนาวเย็นจนอ่อนแอและเป็นโรคได้ง่าย โดยเฉพาะสัตว์ที่ยังเล็กควรเพิ่มดวงไฟในโรงเรือน เพื่อให้ความอบอุ่น เนื่องจากสัตว์ที่ยังเล็กจะมีความต้านทานความหนาวเย็นต่ำกว่าสัตว์ที่โตเต็มวัย ส่วนผู้ที่เลี้ยงสัตว์น้ำ ในช่วงที่อุณหภูมิลดลง เกษตรกรควรลดปริมาณอาหารลง เนื่องจากสัตว์น้ำจะกินอาหารได้น้อยลง อาหารที่เหลือจะทำให้เน่าเสีย สัตว์น้ำที่อาศัยอยู่จะอ่อนแอและเป็นโรคได้ง่าย และควรให้อาหารสัตว์น้ำในช่วงสายหรือช่วงที่ อุณหภูมิสูงขึ้นจะทำให้สัตว์น้ำกินอาหารได้มากขึ้น การเจริญเติบโตได้ดีขึ้น ลดปัญหาสัตว์น้ำโตช้าในช่วงฤดูหนาว

ส่วนบริเวณเทือกเขา ยอดดอย และยอดภูจะมีอากาศหนาวถึงหนาวจัด กับมีน้ำค้างแข็งบางพื้นที่ เกษตรกรควรระวังและป้องกันความเสียหายที่จะเกิดกับพืชผลทางการเกษตร โดยคลุมบริเวณดินบริเวณแปลงปลูกพืชและโคนต้นพืชด้วยวัสดุสีเข้ม เพื่อรักษาอุณหภูมิดิน และรักษาความชื้นภายในดิน และหลีกเลี่ยงการให้น้ำพืชในช่วงบ่ายอย่างเต็มที่ เพื่อป้องกันความเสียหายที่จะเกิดกับท่อลำเลียงน้ำของพืชหากเกิดสภาวะน้ำค้างแข็งในตอนกลางคืน

ในช่วงฤดูหนาวอากาศจะจืดจาง เกษตรกรควรหลีกเลี่ยงการจุดไฟเผาวัสดุเหลือใช้ทางการเกษตร เนื่องจากควันไฟจะไม่สามารถลอยขึ้นไปในชั้นบรรยากาศได้สะดวกแต่จะแผ่ปกคลุมบริเวณข้างเคียงทำให้ทัศนวิสัยลดลง โดยเฉพาะบริเวณถนนหนทางอาจเป็นอุปสรรคต่อการใช้รถใช้ถนน ก่อให้เกิดอุบัติเหตุได้ง่าย และควันไฟอาจเป็นอันตรายแก่สุขภาพ

ในบางช่วงจะมีหมอกในตอนเช้าโดยเฉพาะในช่วงที่บริเวณความกดอากาศสูงอ่อนกำลังลง เกษตรกรควรใช้รถใช้ถนนด้วยความระมัดระวัง นอกจากนี้ควรระวังและป้องกันโรคพืชที่เกิดจากเชื้อรา เช่น โรคน้ำค้าง ในพืชไร่ และพืชผัก เป็นต้น รวมทั้งโรคราดำในมะม่วง โดยหากพบโรคราดำเข้าทำลาย เกษตรกรควรฉีดพ่นด้วยน้ำบริเวณทรงพุ่ม ก็จะลดการระบาดของโรคดังกล่าว แต่ไม่ควรฉีดแรงจนเกินไปเพราะจะทำให้ช่อดอกช้ำการติดผลลดลงได้ ส่วนเครื่องจักรกลที่ใช้งานทางด้านการเกษตรหากมีความจำเป็นต้องวิ่งบนถนนหลวงในตอนกลางคืน เกษตรกรควรดูแลไฟหน้าและไฟท้ายให้ใช้งานได้ดี สามารถมองเห็นได้ในระยะไกล เพื่อป้องกันอุบัติเหตุที่อาจเกิดขึ้น

อนึ่ง ในช่วงที่มรสุมตะวันออกเฉียงเหนือมีกำลังแรง คลื่นลมบริเวณอ่าวไทยตอนบนจะมีกำลังแรงขึ้น ผู้ที่เลี้ยงสัตว์น้ำชายฝั่งควรระวังความเสียหายที่อาจเกิดขึ้น ส่วนชาวเรือและชาวประมงควรเดินเรือด้วยความระมัดระวัง และในช่วงที่ทะเลมีคลื่นจัด เรือเล็กควรงดออกจากฝั่ง และควรติดตามพยากรณ์อากาศ พยากรณ์อากาศเกษตร และประกาศกรมอุตุนิยมวิทยาจากกรมอุตุนิยมวิทยาอย่างใกล้ชิด

เดือนมกราคม เป็นช่วงฤดูหนาว สภาพอากาศจะหนาวเย็นและแห้ง สำหรับในช่วงที่บริเวณความกดอากาศสูงแผ่ลงมาปกคลุมบริเวณประเทศไทยตอนบนซึ่งในระยะแรกจะมีฝนฟ้าคะนอง จากนั้นอุณหภูมิจะลดลง โดยทางภาคเหนือตอนบนและภาคตะวันออกเฉียงเหนือตอนบนจะมีอุณหภูมิต่ำกว่าบริเวณอื่นๆ ส่วนบริเวณเทือกเขา ยอดดอยและยอดภูจะมีอากาศหนาวถึงหนาวจัดกับมีน้ำค้างแข็งได้บางพื้นที่ ส่วนมรสุมตะวันออกเฉียงเหนือจะมีกำลังแรงเป็นช่วงๆ ทำให้บริเวณประเทศไทยตอนบนมีลมแรง ปริมาณและการกระจายของฝนน้อย สำหรับปริมาณฝนในเจ็ดวันจะมีน้อยกว่าค่าน้ำระเหย สมดุลน้ำมีค่าเป็นลบโดยส่วนใหญ่ อนึ่ง ในบางช่วงอาจมีคลื่นกระแสมหาสมุทรตะวันตก เคลื่อนตัวจากประเทศเมียนมาเข้าสู่ประเทศไทยทำให้ในช่วงแรกจะมีฝนฟ้าคะนองลมกระโชกแรง และลูกเห็บตก ต่อจากนั้นอุณหภูมิจะลดลงหลายองศาเซลเซียส จนมีอากาศหนาวเย็น ส่วนบริเวณเทือกเขาและยอดเขาจะมีอากาศหนาวถึงหนาวจัดกับมีน้ำค้างแข็งบางพื้นที่

สำหรับสภาพอากาศที่หนาวเย็นโดยทั่วไป เกษตรกรควรให้ความอบอุ่นแก่ตนเองอย่างเพียงพอ และรักษาสุขภาพให้แข็งแรงเพื่อป้องกันการเจ็บป่วย โดยเฉพาะโรคที่เกี่ยวข้องทางเดินหายใจ ส่วนผู้ที่เลี้ยงสัตว์ควรสำรวจแผงกำบังลมหนาว หากชำรุดเสียหายควรซ่อมแซมให้ใช้งานได้ตามปกติ เพื่อป้องกันลมโกรกโรงเรือน เพื่อป้องกันลมโกรกโรงเรือน สัตว์เลี้ยงหนาวเย็นจนอ่อนแอและเป็นโรคได้ง่าย ส่วนสัตว์ที่ยังเล็กควรเพิ่มดวงไฟในโรงเรือน เพื่อให้ความอบอุ่น เนื่องจากสัตว์ที่ยังเล็กจะมีความต้านทานความหนาวเย็นต่ำกว่าสัตว์ตัวเต็มวัย ส่วนผู้ที่เลี้ยงสัตว์น้ำควรลดปริมาณอาหารลง เนื่องจากอุณหภูมิที่ลดลงจะทำให้สัตว์น้ำกินอาหารได้น้อยลง อาหารที่เหลือจะทำให้เน่าเสีย สัตว์น้ำจะอ่อนแอและเป็นโรคได้ง่าย และควรให้อาหารสัตว์น้ำในช่วงที่อุณหภูมิสูงขึ้น เช่นช่วงสายๆก็จะทำให้สัตว์น้ำกินอาหารได้มากขึ้นส่งผลให้สัตว์น้ำเจริญเติบโตได้ดีขึ้น

ส่วนบริเวณเทือกเขา ยอดดอย และยอดภูจะมีอากาศหนาวถึงหนาวจัดกับจะมีน้ำค้างแข็งบางพื้นที่ เกษตรกรควรระวังและป้องกันความเสียหายที่อาจเกิดกับพืชผลทางการเกษตร โดยหลีกเลี่ยงการให้น้ำพืชอย่างเต็มที่ในช่วงบ่าย เพื่อป้องกันความเสียหายที่จะเกิดกับท่อลำเลียงน้ำของพืชในช่วงที่เกิดน้ำค้างแข็ง นอกจากนี้ควรคลุมพื้นที่การเกษตร และโคนต้นพืชด้วยวัสดุสีเข้ม เพื่อรักษาอุณหภูมิดิน และลดการระเหยของน้ำบริเวณผิวดิน สงวนความชื้นภายในดิน

สำหรับสภาพอากาศที่แห้งเกษตรกรควรระวังและป้องกันศัตรูพืชจำพวกปากดูด เช่น เพลี้ยและไรต่างๆ ซึ่งจะดูดกินน้ำเลี้ยงจากพืชทำให้ต้นพืช ทรมาน ผลผลิตลดลงและด้อยคุณภาพ ส่วนในบางช่วงอาจมีลมแรง เกษตรกรควรระวังและป้องกันการเกิดอัคคีภัย โดยทำแนวกันไฟรอบพื้นที่การเกษตร และอาคารบ้านเรือน และหลีกเลี่ยงการจุดไฟหากมีความจำเป็นต้องติดไฟควรดับให้สนิททุกครั้งหลังเลิกใช้งาน เพื่อป้องกันไฟลุกลาม

ส่วนในบางช่วงอาจมีหมอกในตอนเช้าก็มีหมอกหนาในบางพื้นที่ เกษตรกรควรใช้รถใช้ถนนด้วยความระมัดระวัง รวมทั้งระวังและป้องกันโรคพืชที่เกิดจากเชื้อรา โดยเฉพาะโรคราน้ำค้าง ในพืชไร่และพืชผักเป็นต้น ส่วนผู้ที่ปลูกมะม่วงควรระวังและป้องกันโรคราดำ หากพบโรคดังกล่าวควรฉีดพ่นด้วยน้ำบริเวณทรงพุ่มก็จะลดการระบาดของโรคดังกล่าวลงได้

อนึ่ง ในช่วงที่มรสุมตะวันออกเฉียงเหนือมีกำลังแรง คลื่นลมบริเวณอ่าวไทยตอนบนจะมีกำลังแรงขึ้น ผู้ที่เลี้ยงสัตว์น้ำชายฝั่งควรระวังความเสียหายที่อาจเกิดขึ้น ส่วนชาวเรือและชาวประมงควรเดินเรือด้วยความระมัดระวัง และในช่วงที่ทะเลมีคลื่นจัด เรือเล็กควรงดออกจากฝั่ง และควรติดตามพยากรณ์อากาศ พยากรณ์อากาศเกษตร และประกาศกรมอุตุนิยมวิทยาจากกรมอุตุนิยมวิทยาอย่างใกล้ชิด

ภาคใต้

เดือนพฤศจิกายน เป็นช่วงมรสุมตะวันออกเฉียงเหนือ ร่องความกดอากาศต่ำเคลื่อนลงไปพาดผ่านภาคใต้ประกบกับมรสุมตะวันออกเฉียงเหนือจะมีกำลังแรงเป็นช่วงๆ ทำให้ปริมาณและการกระจายของฝนทางภาคใต้ฝั่งตะวันออกเพิ่มขึ้นกับจะมีฝนตกหนักถึงหนักมากได้บางพื้นที่ สมุดน้ำมีค่าเป็นบวกโดยส่วนใหญ่

ในช่วงที่มีฝนตกหนักมากหรือฝนตกหนักติดต่อกัน อาจทำให้เกิดสภาวะน้ำท่วมฉับพลัน น้ำป่าไหลหลากและน้ำล้นตลิ่ง เกษตรกรควรระวังอันตรายและป้องกันความเสียหายจากสภาวะดังกล่าว ส่วนผู้ที่เลี้ยงสัตว์ควรอพยพสัตว์เลี้ยงไปไว้ในที่สูงน้ำท่วมไม่ถึง ตลอดจนจัดเตรียมอาหารสัตว์และระบบส่องสว่างยามค่ำคืนเอาไว้ให้พร้อมใช้งาน และไม่ควรปล่อยให้สัตว์เลี้ยงอยู่ในที่ชื้นแฉะเป็นเวลานาน เพราะจะทำให้สัตว์อ่อนแอและเป็นโรคได้ง่าย ส่วนพื้นที่การเกษตรที่อยู่ในที่ลุ่ม เกษตรกรไม่ควรปล่อยให้ น้ำท่วมขังแปลงปลูกพืชและโคนต้นพืชนาน เพราะจะทำให้รากพืชขาดอากาศต้นพืชตายได้ ส่วนผู้ที่เลี้ยงสัตว์น้ำชายฝั่งควรระวังความเสียหายจากน้ำจืดปริมาณมากที่ไหลลงทะเลทำให้สภาพน้ำเปลี่ยนสัตว์น้ำปรับตัวไม่ทัน

ส่วนในช่วงที่ฝนตกติดต่อกันทำให้ดินและอากาศมีความชื้นสูง เกษตรกรควรระวังและป้องกันโรคพืชที่เกิดจากเชื้อรา เช่น โรครากเน่าโคนเน่าในไม้ผล โรคน้ำกรีดยางในยางพารา และโรคยอดเน่าในปาล์มน้ำมัน เป็นต้น ส่วนผู้ที่เลี้ยงสัตว์น้ำไม่ควรปล่อยให้ น้ำฝนที่ตกบนดินไหลลงบ่อเลี้ยงโดยตรง แต่ควรเก็บไว้ในบ่อพักก่อนแล้วค่อยปล่อยลงสู่บ่อเลี้ยง เพื่อป้องกันสัตว์น้ำปรับตัวไม่ทัน อ่อนแอ และเป็นโรคได้ง่าย และหลังจากฝนตกควรเปิดเครื่องตีน้ำ เพื่อป้องกันน้ำแยกชั้น และเป็นการเติมออกซิเจนให้แก่ น้ำ

อนึ่ง ในช่วงที่มรสุมตะวันออกเฉียงเหนือมีกำลังแรง คลื่นลมบริเวณอ่าวไทยและทะเลอันดามันห่างฝั่งจะมีกำลังแรงขึ้น เกษตรกรที่อาศัยอยู่บริเวณชายฝั่งของภาคใต้ฝั่งตะวันออกควรระวังและป้องกันความเสียหายที่เกิดจากคลื่นลมแรงพัดเข้าหาฝั่ง ส่วนผู้ที่เลี้ยงสัตว์น้ำชายฝั่งของภาคใต้ฝั่งตะวันออกควรระวังความเสียหายที่อาจเกิดขึ้น หากสัตว์น้ำโตได้ขนาดควรทยอยจับขายไปก่อนบางส่วนเพื่อลดความเสี่ยง ส่วนชาวเรือและชาวประมงควรเพิ่มความระมัดระวังในการเดินเรือ และในช่วงที่ทะเลมีคลื่นจัดเรือเล็กควรงดออกจากฝั่ง โดยติดตามพยากรณ์อากาศ พยากรณ์อากาศเกษตร และประกาศกรมอุตุนิยมวิทยา จากกรมอุตุนิยมวิทยาอย่างใกล้ชิด

เดือนธันวาคม เป็นช่วงมรสุมตะวันออกเฉียงเหนือ ร่องความกดอากาศต่ำจะเลื่อนลงไปพาดผ่านภาคใต้ตอนกลางและตอนล่าง ประกอบกับมรสุมตะวันออกเฉียงเหนือจะมีกำลังแรงเป็นช่วงๆ ทำให้ปริมาณและการกระจายของฝนทางภาคใต้ฝั่งตะวันออกเพิ่มขึ้นกับจะมีฝนตกหนักถึงหนักมากบางพื้นที่ สมดุลน้ำมีค่าเป็นบวกโดยส่วนใหญ่

ในช่วงที่มีฝนตกหนักมากหรือฝนตกหนักติดต่อกัน อาจทำให้เกิดสภาวะน้ำท่วมฉับพลัน น้ำป่าไหลหลากและน้ำล้นตลิ่ง เกษตรกรควรระวังอันตรายและป้องกันความเสียหายจากสภาวะดังกล่าว ส่วนผู้ที่เลี้ยงสัตว์ควรอพยพสัตว์เลี้ยงไปไว้ในที่สูงน้ำท่วมไม่ถึง ตลอดจนจัดเตรียมอาหารสัตว์และระบบส่องสว่างยามค่ำคืนเอาไว้ให้พร้อมใช้งาน และไม่ควรปล่อยให้สัตว์เลี้ยงอยู่ในที่ชื้นแฉะเป็นเวลานาน เพราะจะทำให้สัตว์อ่อนแอและเป็นโรคได้ง่าย ส่วนพื้นที่การเกษตรที่อยู่ในที่ลุ่ม เกษตรกรไม่ควรปล่อยให้น้ำท่วมขังแปลงปลูกพืชและโคนต้นพืชนาน เพราะจะทำให้รากพืชขาดอากาศต้นพืชตายได้ ส่วนผู้ที่เลี้ยงสัตว์น้ำชายฝั่งควรระวังความเสียหายจากน้ำจืดปริมาณมากที่ไหลลงทะเลทำให้สภาพน้ำเปลี่ยนสัตว์น้ำปรับตัวไม่ทัน

ส่วนฝนที่ตกติดต่อกันทำให้ดินและอากาศมีความชื้นสูง โดยเฉพาะทางฝั่งตะวันออก เกษตรกรควรระวังและป้องกันโรคพืชที่เกิดจากเชื้อรา เช่น โรครากเน่าโคนเน่าในไม้ผล โรคหน้ากรีดยางในยางพารา และโรคราสนิมในกาแฟ เป็นต้น ส่วนผู้ที่เลี้ยงสัตว์น้ำไม่ควรปล่อยให้หน้าฝนที่ตกบนดินไหลลงบ่อเลี้ยงโดนตรง แต่ควรเก็บไว้ในบ่อพักก่อนแล้วค่อยปล่อยลงสู่อบเลี้ยง เพื่อป้องกันสัตว์น้ำปรับตัวไม่ทัน อ่อนแอและเป็นโรคได้ง่าย และหลังจากฝนตกควรเปิดเครื่องตีน้ำ เพื่อป้องกันน้ำแยกชั้น และเป็นการเติมออกซิเจนให้แก่ น้ำ

อนึ่ง ในช่วงที่มรสุมตะวันออกเฉียงเหนือมีกำลังแรง คลื่นลมบริเวณอ่าวไทยและทะเลอันดามันทางฝั่งจะมีกำลังแรงขึ้น เกษตรกรที่อาศัยอยู่บริเวณชายฝั่งของภาคใต้ฝั่งตะวันออกควรระวังและป้องกันความเสียหายที่เกิดจากคลื่นลมแรงพัดเข้าหาฝั่ง ส่วนผู้ที่เลี้ยงสัตว์น้ำชายฝั่งของภาคใต้ฝั่งตะวันออกควรระวังความเสียหายที่อาจเกิดขึ้น หากสัตว์น้ำโตได้ขนาดควรทยอยจับขายไปก่อนบางส่วนเพื่อลดความเสี่ยง ส่วนชาวเรือและชาวประมงควรเพิ่มความระมัดระวังในการเดินเรือ และในช่วงที่ทะเลมีคลื่นจัดเรือเล็กควรงดออกจากฝั่ง โดยติดตามพยากรณ์อากาศ พยากรณ์อากาศเกษตรและประกาศกรมอุตุนิยมวิทยา จากกรมอุตุนิยมวิทยาอย่างใกล้ชิด

เดือนมกราคม เป็นช่วงมรสุมตะวันออกเฉียงเหนือ ร่องความกดอากาศต่ำจะเลื่อนลงไปพาดผ่านภาคใต้ตอนล่าง ประกอบกับมรสุมตะวันออกเฉียงเหนือจะมีกำลังแรงเป็นช่วงๆ ทำให้ปริมาณและการกระจายของฝนทางภาคใต้ฝั่งตะวันออกโดยเฉพาะทางตอนล่างของภาคจะมีฝนเพิ่มขึ้นกับตกหนักถึงหนักมากบางพื้นที่ สมดุลน้ำมีค่าเป็นบวกโดยส่วนใหญ่ ส่วนทางตอนบนของภาคจะมีอากาศเย็นในตอนเช้า

พื้นที่ซึ่งมีฝนตกหนักมากหรือฝนตกหนักติดต่อกัน โดยเฉพาะทางตอนล่างของภาค อาจทำให้เกิดสภาวะน้ำท่วมฉับพลัน น้ำป่าไหลหลากและน้ำล้นตลิ่ง เกษตรกรควรระวังอันตรายและป้องกันความเสียหายจากสภาวะดังกล่าว ส่วนผู้ที่เลี้ยงสัตว์ควรอพยพสัตว์เลี้ยงไปไว้ในที่สูงน้ำท่วมไม่ถึง ตลอดจนจัดเตรียมอาหารสัตว์และระบบส่องสว่างยามค่ำคืนเอาไว้ให้พร้อมใช้งาน และไม่ควรปล่อยให้สัตว์เลี้ยงอยู่ในที่ชื้นแฉะเป็นเวลานาน เพราะจะทำให้สัตว์อ่อนแอและเป็นโรคได้ง่าย ส่วนพื้นที่

การเกษตรที่อยู่ในที่ลุ่ม เกษตรกรไม่ควรปล่อยให้ น้ำท่วมขังแปลงปลูกพืชและโคนต้นพืชนาน เพราะจะทำให้รากพืชขาดอากาศต้นพืชตายได้

ส่วนพื้นที่ซึ่งมีฝนที่ตกติดต่อกันทำให้ดินและอากาศมีความชื้นสูง โดยเฉพาะทางฝั่งตะวันออก เกษตรกรควรระวังและป้องกันโรคพืชที่เกิดจากเชื้อรา เช่น โรครากเน่าโคนเน่าในไม้ผล โรคใบยางร่วง และโรคหน้ากรดยางในยางพารา เป็นต้น ส่วนผู้ที่เลี้ยงสัตว์น้ำไม่ควรปล่อยให้ น้ำฝนที่ตกบนดินไหลลง บ่อเลี้ยงโดยตรง แต่ควรเก็บไว้ในบ่อพักก่อนแล้วค่อยปล่อยลงสู่บ่อเลี้ยง เพื่อป้องกันสัตว์น้ำปรับตัวไม่ทัน อ่อนแอและเป็นโรคได้ง่าย และหลังจากฝนตกควรเปิดเครื่องตีน้ำ เพื่อป้องกันน้ำแยกชั้น และเป็น การเติมออกซิเจนให้แก่ น้ำ

ส่วนทางตอนบนของภาคจะมีอากาศเย็น เกษตรกรควรให้ความอบอุ่นแก่ตนเองอย่าง เพียงพอ และดูแลสุขภาพสภาพให้แข็งแรง เพื่อป้องกันการเจ็บป่วย

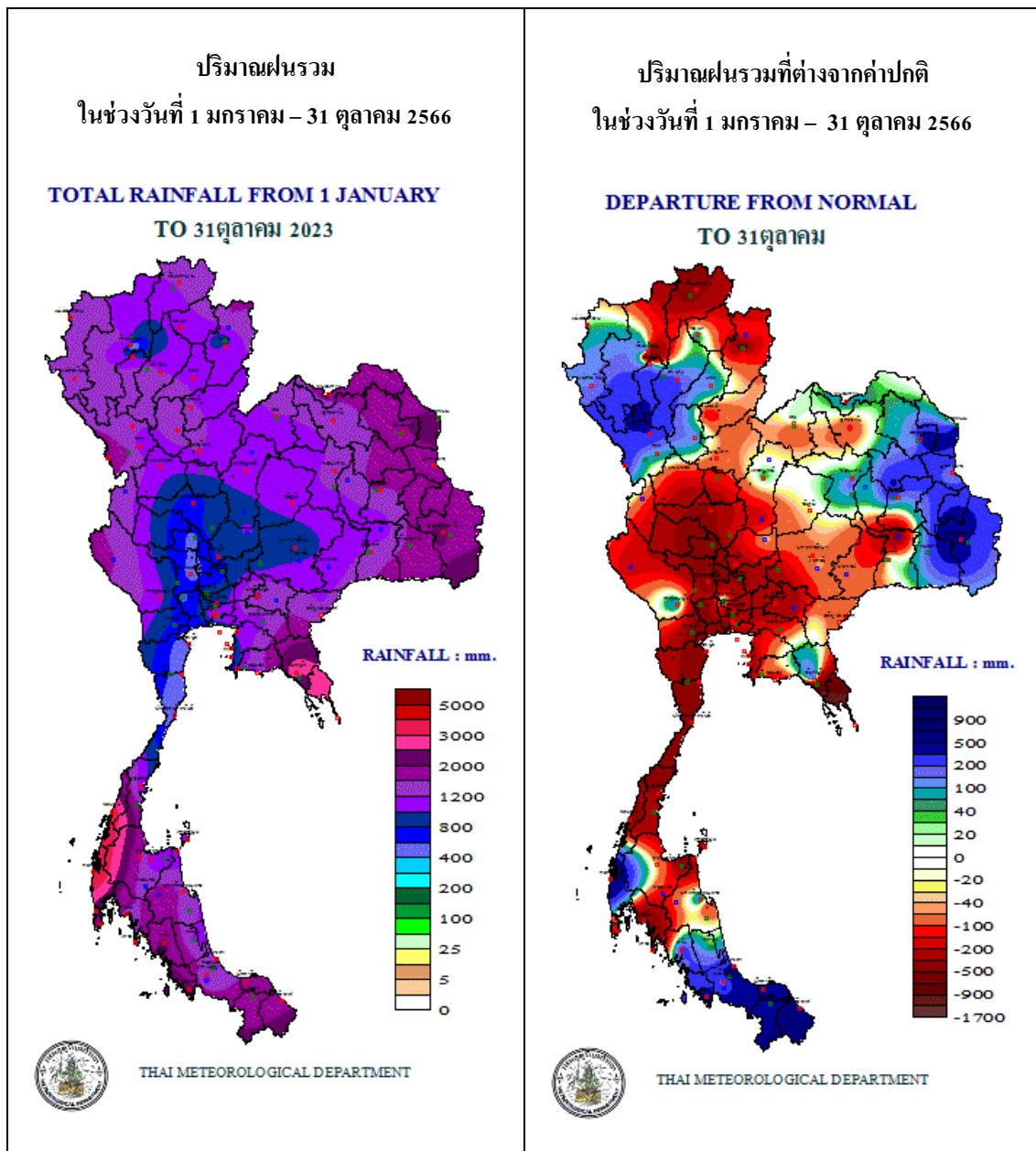
อนึ่ง ในช่วงที่มรสุมตะวันออกเฉียงเหนือมีกำลังแรง คลื่นลมบริเวณอ่าวไทยและทะเลอันดามันทางฝั่งจะมีกำลังแรงขึ้น เกษตรกรที่อาศัยอยู่บริเวณชายฝั่งของภาคใต้ฝั่งตะวันออกควรระวังและ ป้องกันความเสียหายที่เกิดจากคลื่นลมแรงพัดเข้าหาฝั่ง ส่วนผู้ที่เลี้ยงสัตว์น้ำชายฝั่งของภาคใต้ฝั่ง ตะวันออกควรระวังความเสียหายที่อาจเกิดขึ้น หากสัตว์น้ำโตได้ขนาดควรทยอยจับขายไปก่อน บางส่วนเพื่อลดความเสี่ยง ส่วนชาวเรือและชาวประมงควรเพิ่มความระมัดระวังในการเดินเรือ และ ในช่วงที่ทะเลมีคลื่นจัดเรือเล็กควรงดออกจากฝั่ง โดยติดตามพยากรณ์อากาศ พยากรณ์อากาศเกษตร และประกาศกรมอุตุนิยมวิทยา จากกรมอุตุนิยมวิทยาอย่างใกล้ชิด

.....

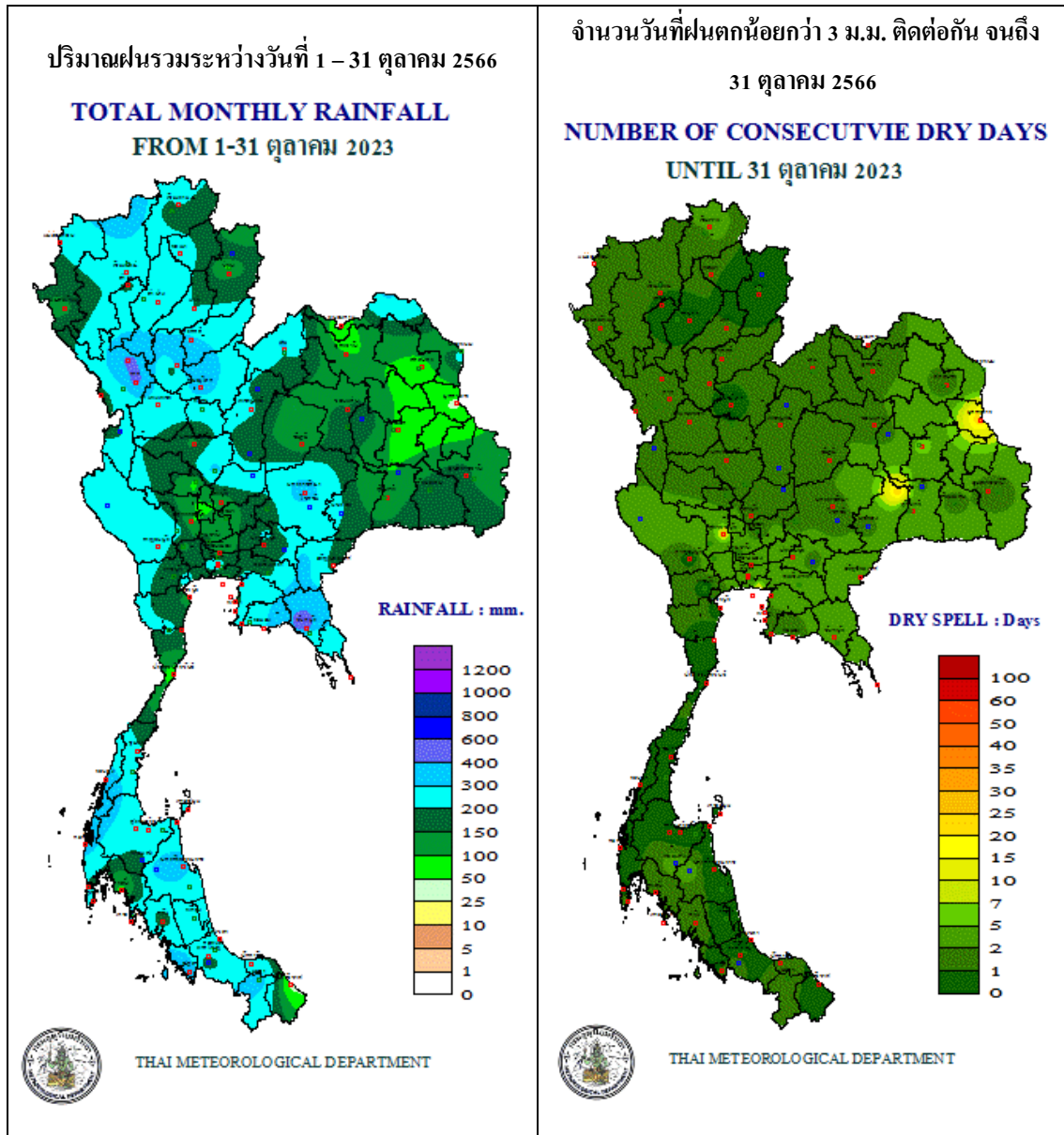
เผยแพร่โดย ส่วนอุตุนิยมวิทยาเกษตร กองพัฒนาอุตุนิยมวิทยา
กรมอุตุนิยมวิทยา กระทรวงดิจิทัลเพื่อเศรษฐกิจและสังคม
<http://www.tmd.go.th/agromet.php>
Adisorn Somwang

ออกประกาศ พฤศจิกายน 2566

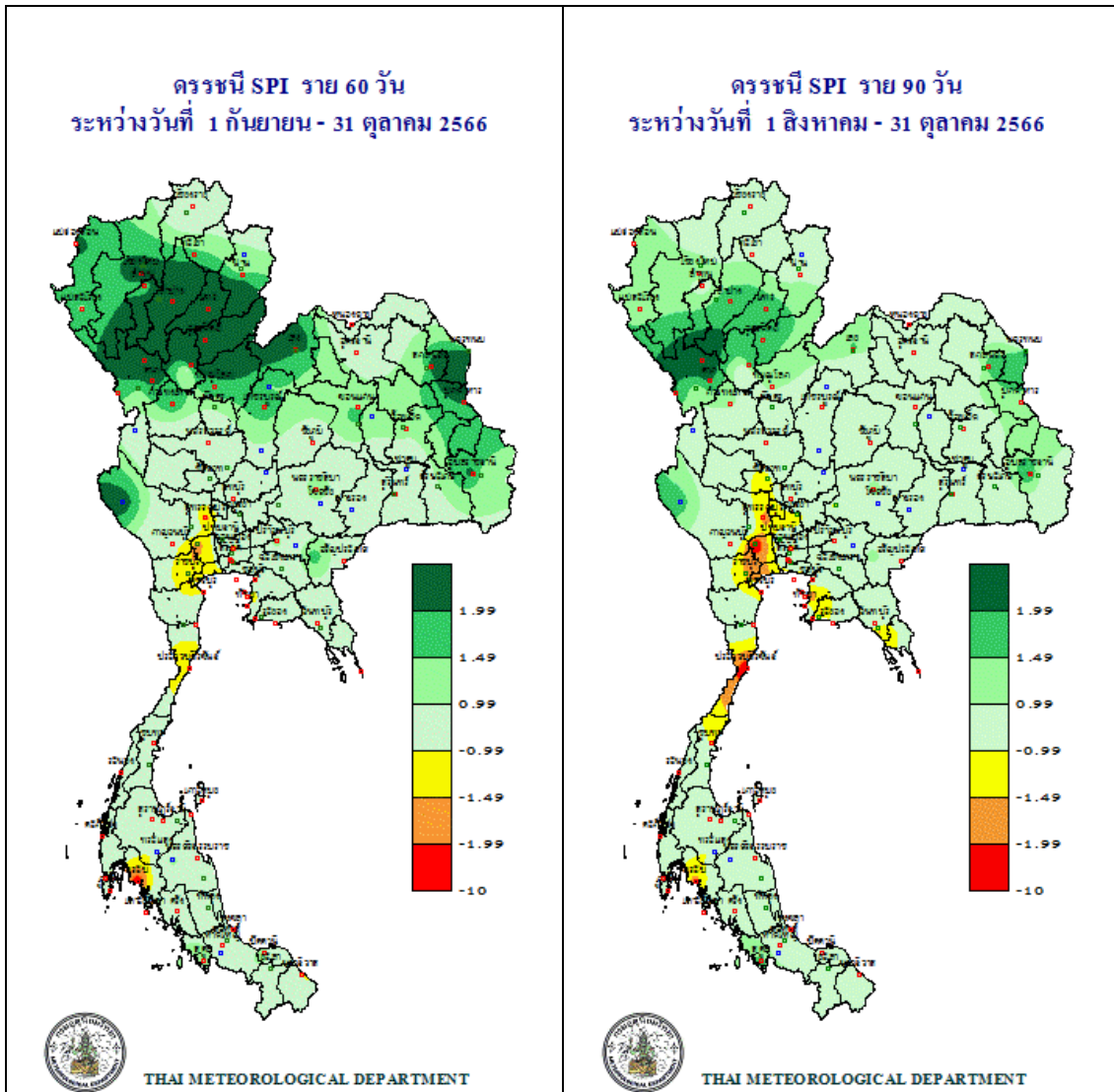
แผนที่แสดงปริมาณฝนรวม และปริมาณฝนรวมที่ต่างจากค่าปกติ ตั้งแต่วันที่ 1 มกราคม 2566



แผนที่แสดงปริมาณฝนรวมในเดือนที่ผ่านมาและจำนวนวันที่ฝนตกน้อยกว่า
3 ม.ม. ติดต่อกัน



ดรชนีความแห้งแล้งของฝนที่ต่างจากค่าปกติ (SPI)

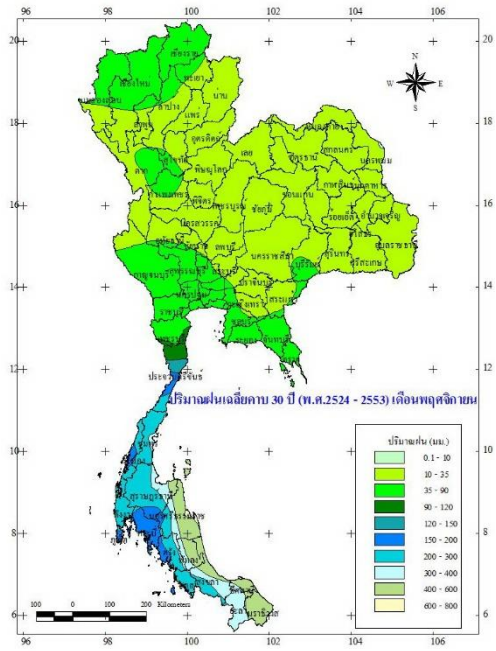


ดรชนีความแห้งแล้งของฝนที่ต่างจากค่าปกติ (SPI) เป็นดรชนีที่พัฒนาขึ้น เพื่อแสดงถึงการขาดแคลนฝนในช่วงเวลา (timescale) 2 และ 3 เดือน โดยใช้ข้อมูลปริมาณฝนเพียงอย่างเดียว และจำแนกเป็นระดับความรุนแรง ดังนี้

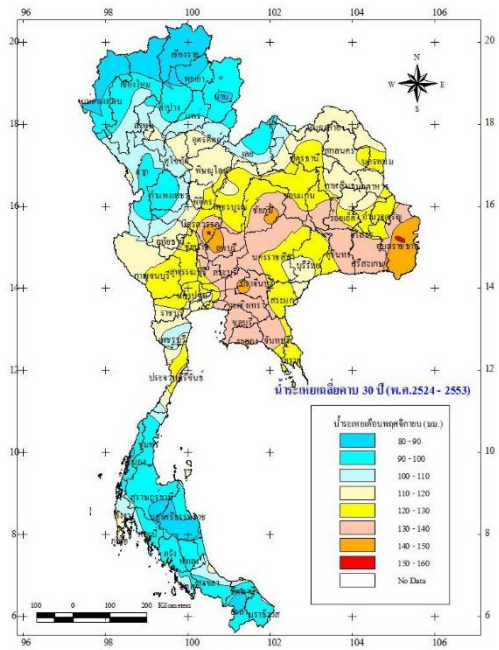
SPI มากกว่าหรือเท่ากับ 2	หมายถึง	ฝนชุกมากที่สุด
SPI = 1.50 ถึง 1.99	หมายถึง	ฝนชุกมาก
SPI = 1.00 ถึง 1.49	หมายถึง	ฝนชุกปานกลาง
SPI = -0.99 ถึง 0.99	หมายถึง	ฝนใกล้เคียงปกติ
SPI = -1.00 ถึง -1.49	หมายถึง	ฝนแล้งปานกลาง
SPI = -1.50 ถึง -1.99	หมายถึง	ฝนแล้งรุนแรง
SPI น้อยกว่าหรือเท่ากับ -2	หมายถึง	ฝนแล้งรุนแรงที่สุด

พฤษภาคม

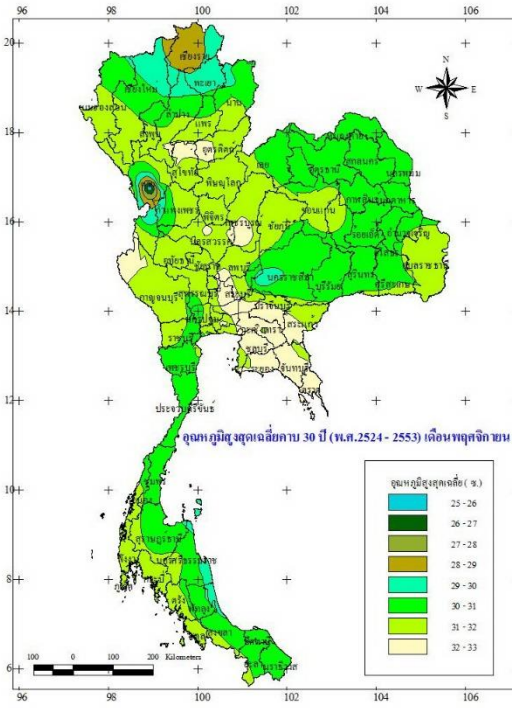
ปริมาณฝนเฉลี่ย เดือนพฤษภาคม



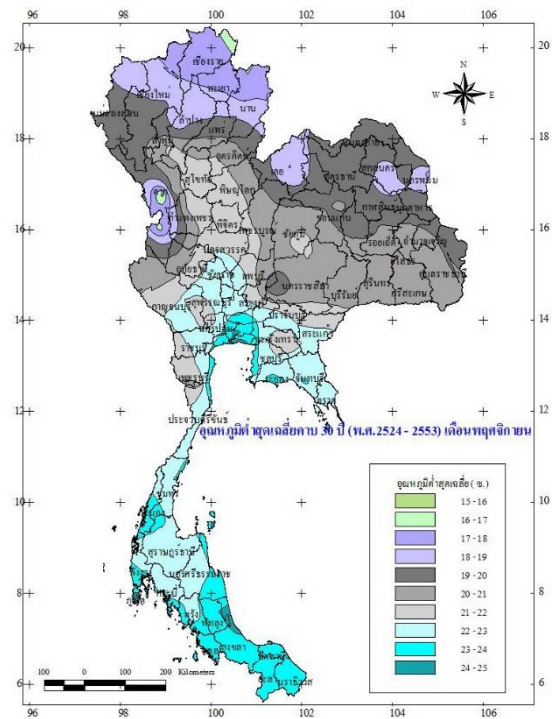
น้ำระเหยเฉลี่ย เดือนพฤษภาคม



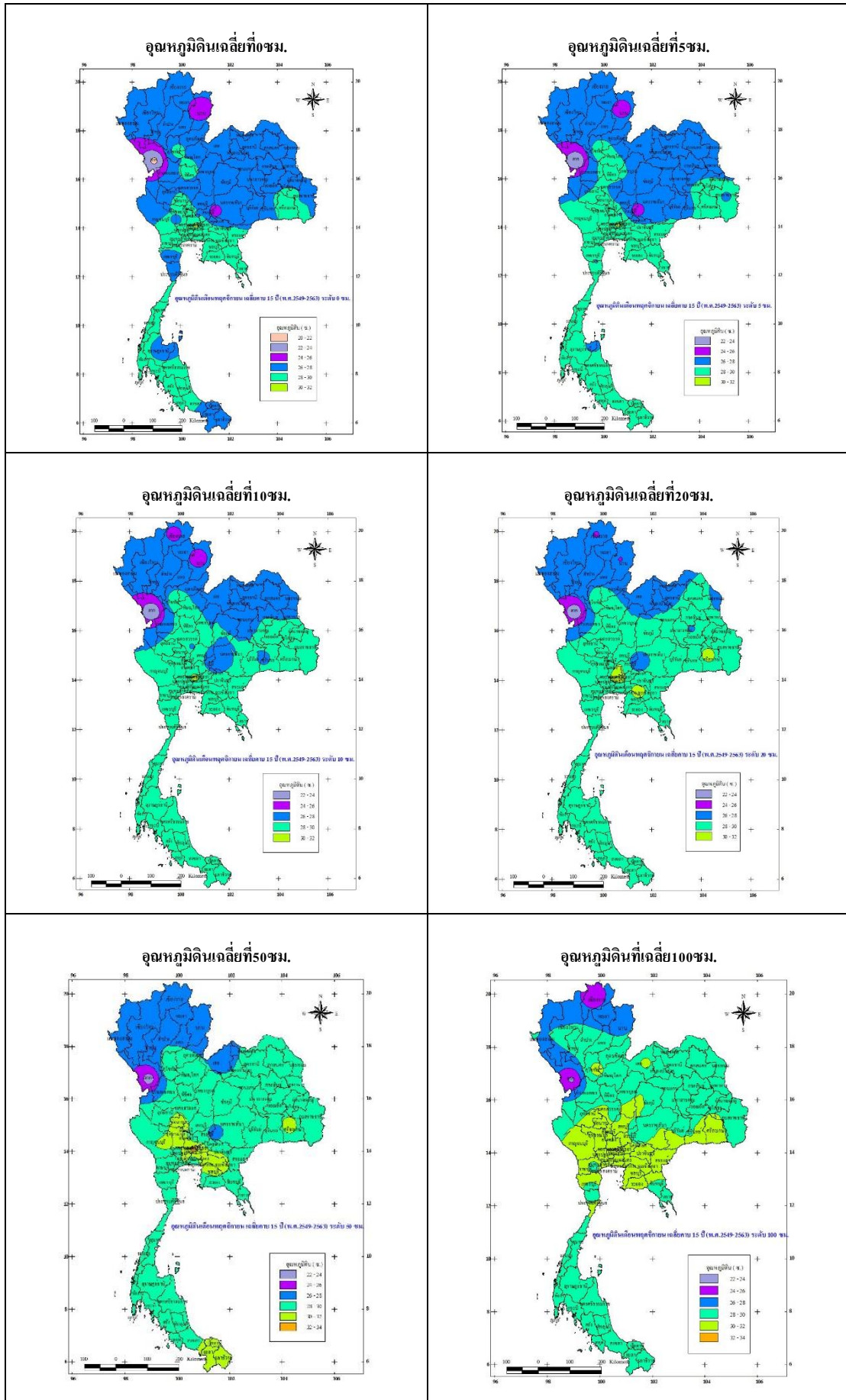
อุณหภูมิสูงสุดเฉลี่ย เดือนพฤษภาคม



อุณหภูมิต่ำสุดเฉลี่ย เดือนพฤษภาคม

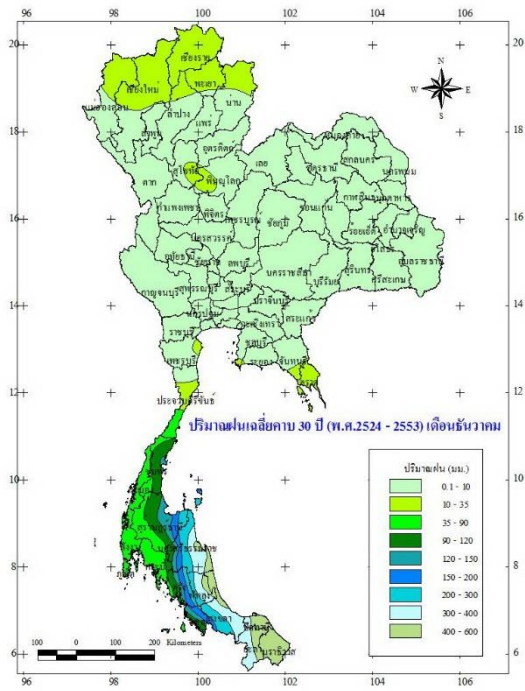


อุณหภูมิดินเดือนพฤศจิกายน

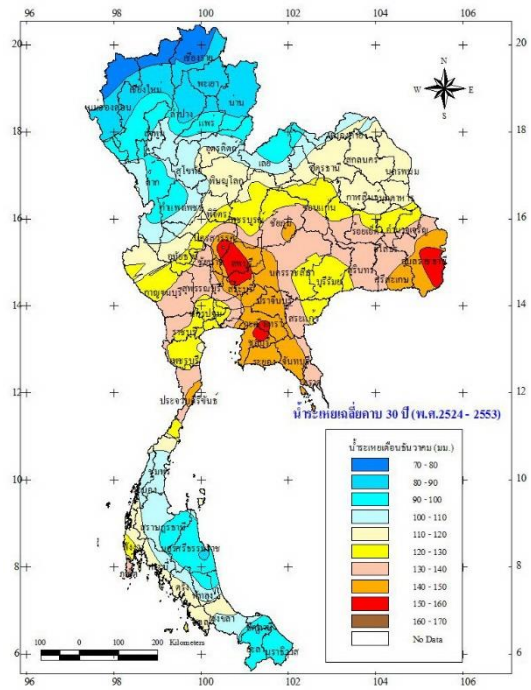


เดือนธันวาคม

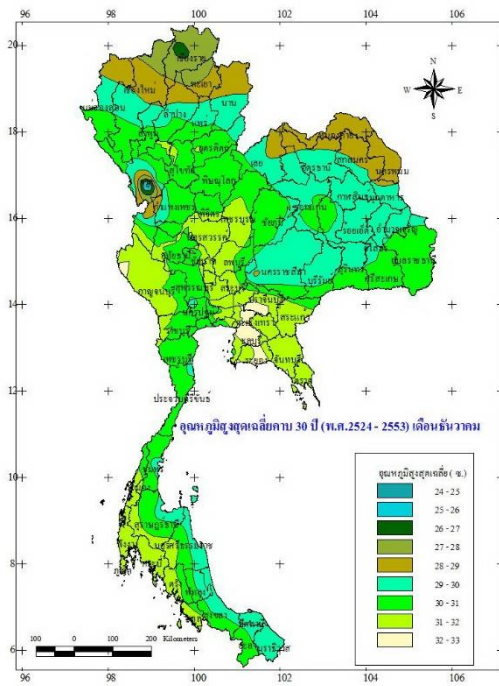
ปริมาณฝนเฉลี่ย เดือนธันวาคม



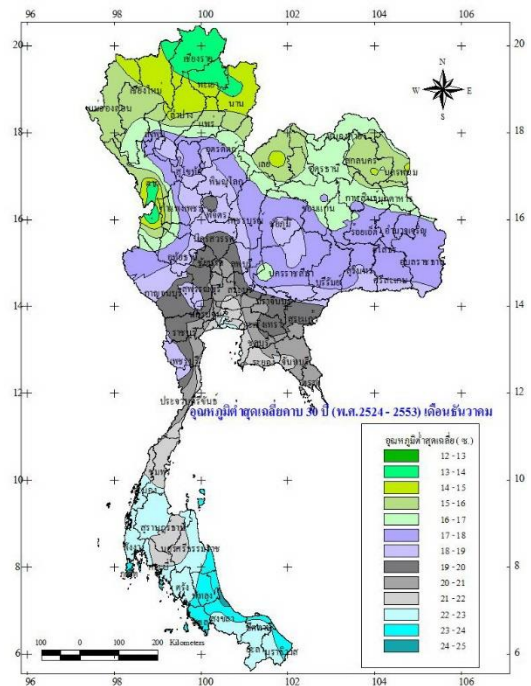
น้ำระเหยเฉลี่ย เดือนธันวาคม



อุณหภูมิสูงสุดเฉลี่ย เดือนธันวาคม

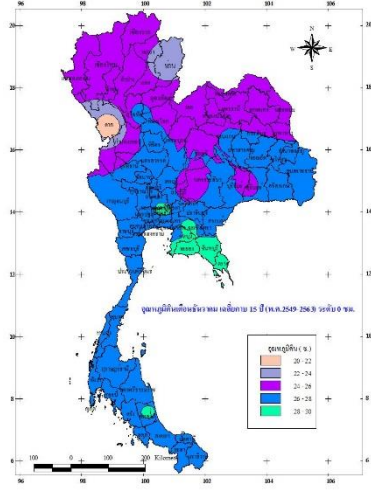


อุณหภูมิต่ำสุดเฉลี่ย เดือนธันวาคม

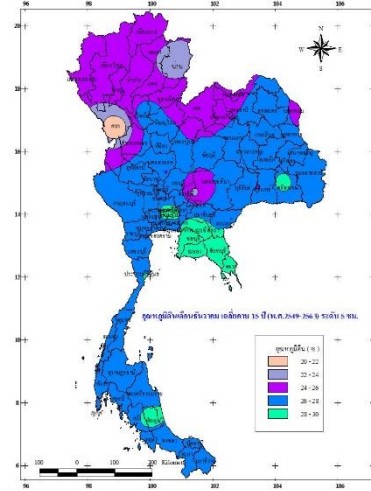


อุณหภูมิเดือนธันวาคม

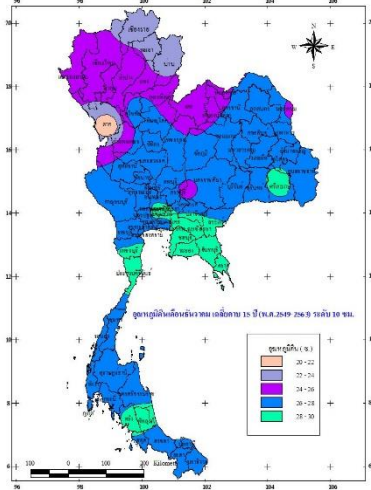
อุณหภูมิเดือนเฉลี่ยที่ 0 ซม.



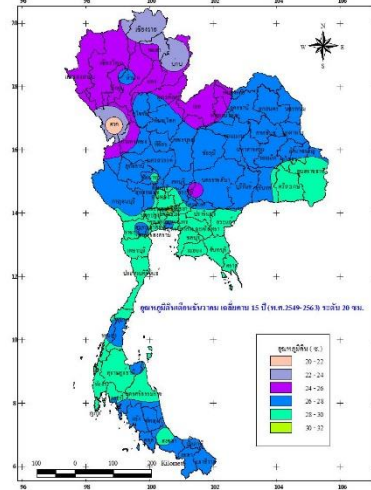
อุณหภูมิเดือนเฉลี่ยที่ 5 ซม.



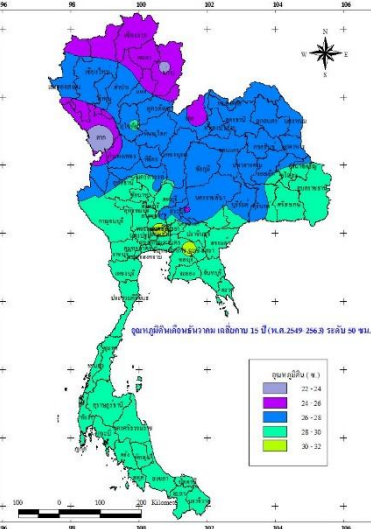
อุณหภูมิเดือนเฉลี่ยที่ 10 ซม.



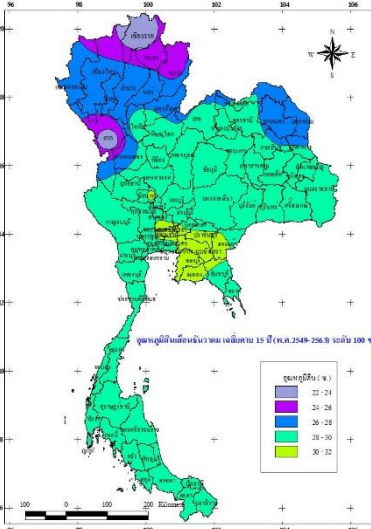
อุณหภูมิเดือนเฉลี่ยที่ 20 ซม.



อุณหภูมิเดือนเฉลี่ยที่ 50 ซม.

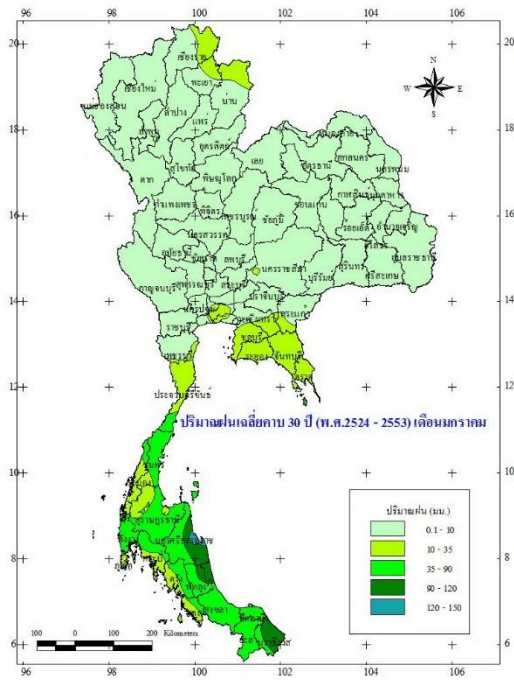


อุณหภูมิเดือนเฉลี่ยที่ 100 ซม.

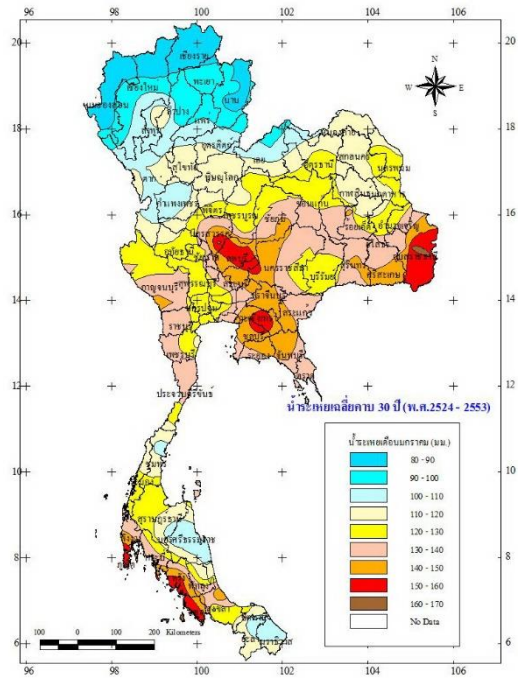


เดือนมกราคม

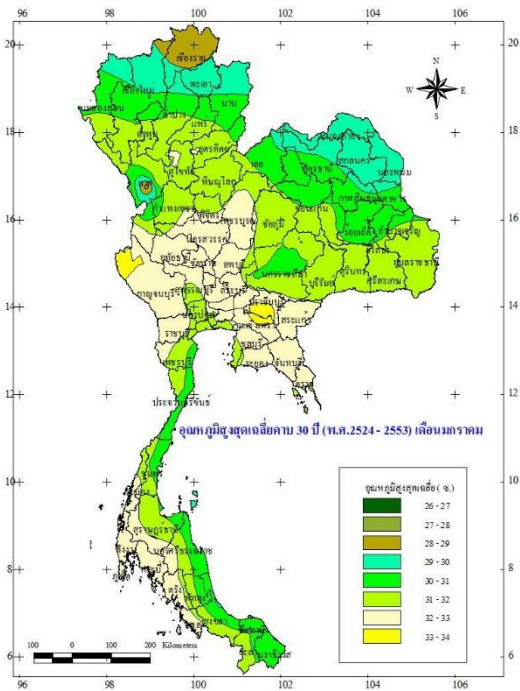
ปริมาณฝนเฉลี่ย เดือนมกราคม



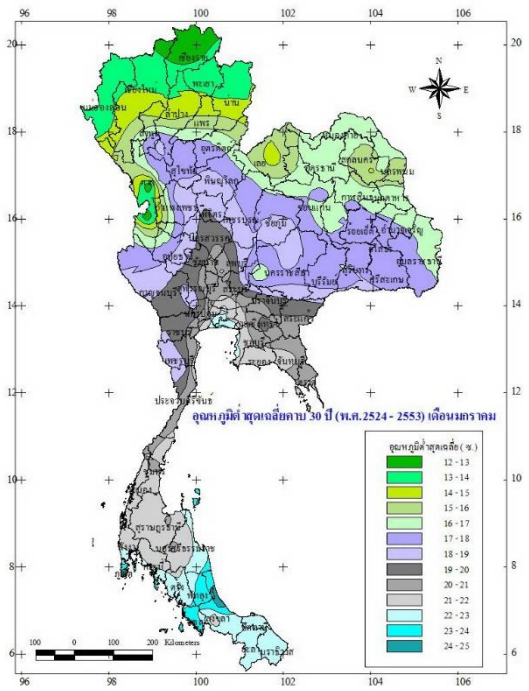
น้ำระเหยเฉลี่ย เดือนมกราคม



อุณหภูมิสูงสุดเฉลี่ย เดือนมกราคม

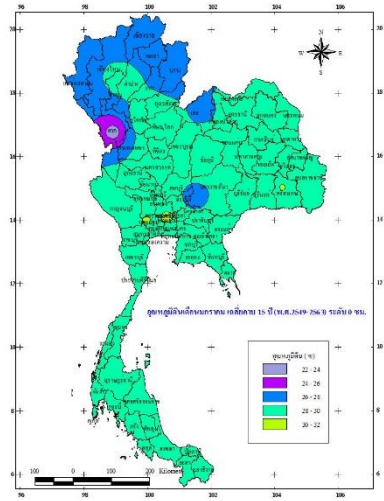


อุณหภูมิต่ำสุดเฉลี่ย เดือนมกราคม

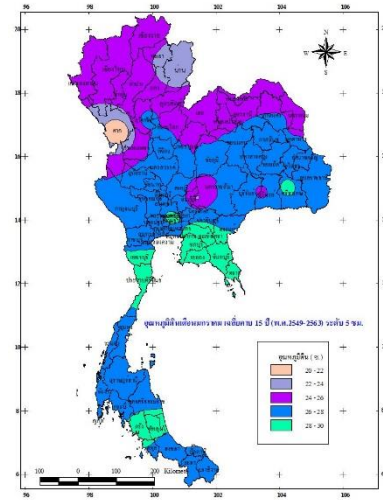


อุณหภูมิดินเดือนมกราคม

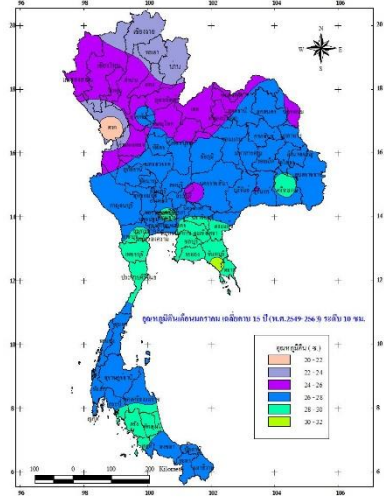
อุณหภูมิดินเฉลี่ยที่ 0 ซม.



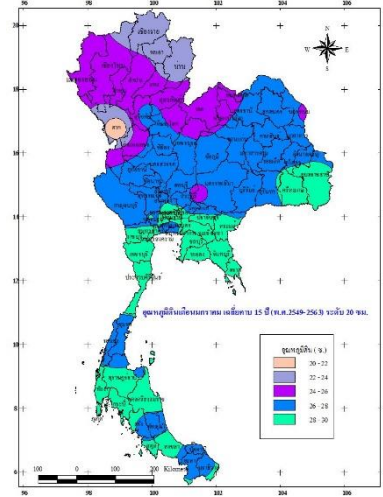
อุณหภูมิดินเฉลี่ยที่ 5 ซม.



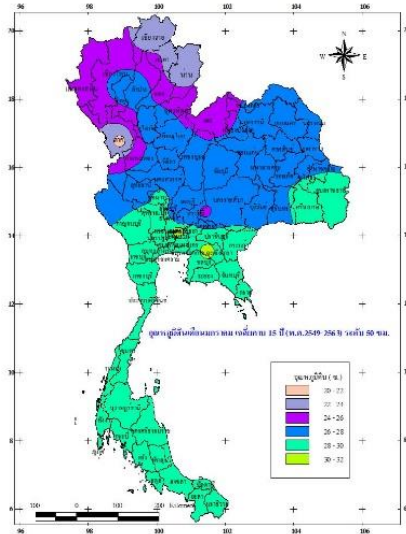
อุณหภูมิดินเฉลี่ยที่ 10 ซม.



อุณหภูมิดินเฉลี่ยที่ 20 ซม.



อุณหภูมิดินเฉลี่ยที่ 50 ซม.



อุณหภูมิดินที่เฉลี่ย 100 ซม.

