



# คำทำนายอากาศเพื่อการเกษตรราย 3 เดือน ระหว่างเดือนกันยายน – พฤศจิกายน พ.ศ. 2566

กระทรวงดิจิทัลเพื่อเศรษฐกิจและสังคม

ฉบับที่ 9/2566

## คำทำนายลักษณะอากาศ

**1. ในระยะ 3 เดือนนี้** คาดว่าปริมาณฝนรวมของประเทศไทย ส่วนใหญ่จะต่ำกว่าค่าปกติ ประมาณร้อยละ 5 ยกเว้นบริเวณภาคใต้จะมีปริมาณฝนรวมต่ำกว่าค่าปกติประมาณร้อยละ 10 โดยภาคเหนือจะมีปริมาณฝนรวม ประมาณ 310-390 มิลลิเมตร (ค่าปกติ 365 มม.) ภาคตะวันออกเฉียงเหนือ ประมาณ 310-410 มิลลิเมตร (ค่าปกติ 375 มม.) ภาคกลาง ประมาณ 360-460 มิลลิเมตร (ค่าปกติ 426 มม.) กรุงเทพมหานครและปริมณฑล ประมาณ 530-650 มิลลิเมตร (ค่าปกติ 613 มม.) ภาคตะวันออก ประมาณ 520-670 มิลลิเมตร (ค่าปกติ 620 มม.) ภาคใต้ฝั่งตะวันออก ประมาณ 610-770 มิลลิเมตร (ค่าปกติ 766 มม.) และภาคใต้ฝั่งตะวันตก ประมาณ 820-980 มิลลิเมตร (ค่าปกติ 989 มม.)

สำหรับอุณหภูมิเฉลี่ยของประเทศไทยส่วนใหญ่จะมีค่าสูงกว่า ค่าปกติประมาณ 0.5-1.0 องศาเซลเซียส ยกเว้นบริเวณภาคใต้จะมีค่าใกล้เคียงปกติ โดยจะมีอุณหภูมิสูงสุดเฉลี่ยบริเวณประเทศไทยตอนบน 32-34 องศาเซลเซียส (ค่าปกติ 32.3 °ซ.) บริเวณภาคใต้ 31-33 องศาเซลเซียส (ค่าปกติ 31.5 °ซ.) และอุณหภูมิต่ำสุดเฉลี่ยทั้งประเทศ 23-25 องศาเซลเซียส (ค่าปกติ 23.6 °ซ.)

**2. เดือนกันยายน** ปริมาณฝนรวมประเทศไทยส่วนใหญ่จะใกล้เคียงค่าปกติ ยกเว้นภาคเหนือและภาคตะวันออกเฉียงเหนือจะมีปริมาณฝนรวมต่ำกว่าค่าปกติประมาณร้อยละ 5 โดยมีปริมาณฝนรวมตามภาคต่างๆ ดังนี้ ภาคเหนือประมาณ 180-240 มม. (ค่าปกติ 222 มม.) ภาคตะวันออกเฉียงเหนือประมาณ 230-280 มม. (ค่าปกติ 257 มม.) ภาคกลางประมาณ 210-260 มม. (ค่าปกติ 238 มม.) ภาคตะวันออกประมาณ 320-370 มม. (ค่าปกติ 352 มม.) กรุงเทพมหานครและปริมณฑลประมาณ 300-350 มม. (ค่าปกติ 326 มม.) ภาคใต้ฝั่งตะวันออกประมาณ 130-170 มม. (ค่าปกติ 147 มม.) ภาคใต้ฝั่งตะวันตกประมาณ 400-450 มม. (ค่าปกติ 429 มม.)

สำหรับอุณหภูมิเฉลี่ยของประเทศไทยส่วนใหญ่จะมีค่าสูงกว่าค่าปกติ ในขณะที่ภาคใต้จะใกล้เคียงค่าปกติ โดยจะมีอุณหภูมิสูงสุดเฉลี่ยทั้งประเทศ 32-34 องศาเซลเซียส ส่วนอุณหภูมิต่ำสุดเฉลี่ยทั้งประเทศ 24-26 องศาเซลเซียส

**3. เดือนตุลาคม** ปริมาณฝนรวมบริเวณประเทศไทยจะต่ำกว่าค่าปกติประมาณร้อยละ 10 โดยมีปริมาณฝนรวมตามภาคต่างๆ ดังนี้ ภาคเหนือประมาณ 90-130 มม. (ค่าปกติ 117 มม.) ภาคตะวันออกเฉียงเหนือประมาณ 70-110 มม. (ค่าปกติ 101 มม.) ภาคกลางประมาณ 130-170 มม. (ค่าปกติ 160 มม.) ภาคตะวันออกประมาณ 190-230 มม. (ค่าปกติ 219 มม.) กรุงเทพมหานครและปริมณฑลประมาณ 210-260 มม. (ค่าปกติ 244 มม.) ภาคใต้ฝั่งตะวันออกประมาณ 200-250 มม. (ค่าปกติ 254 มม.) ภาคใต้ฝั่งตะวันตกประมาณ 310-360 มม. (ค่าปกติ 369 มม.)

สำหรับอุณหภูมิเฉลี่ยของประเทศไทยทั้งประเทศจะมีค่าสูงกว่าค่าปกติ โดยจะมีอุณหภูมิสูงสุดเฉลี่ย 32-34 องศาเซลเซียส ส่วนอุณหภูมิต่ำสุดเฉลี่ยทั้งประเทศ 24-26 องศาเซลเซียส

**4. เดือนพฤศจิกายน** ปริมาณฝนรวมประเทศไทยส่วนใหญ่จะใกล้เคียงค่าปกติ ยกเว้นภาคใต้จะมีปริมาณต่ำกว่าค่าปกติประมาณร้อยละ 10 โดยมีปริมาณฝนรวมตามภาคต่างๆ ดังนี้ ภาคเหนือประมาณ 20-40 มม. (ค่าปกติ 27 มม.) ภาคตะวันออกเฉียงเหนือประมาณ 10-30 มม. (ค่าปกติ 18 มม.) ภาคกลางประมาณ 20-40 มม. (ค่าปกติ 29 มม.) ภาคตะวันออกประมาณ 30-60 มม. (ค่าปกติ 48 มม.) กรุงเทพมหานครและปริมณฑลประมาณ 30-60 มม. (ค่าปกติ 44 มม.) ภาคใต้ฝั่งตะวันออก

ประมาณ 310-360 มม. (ค่าปกติ 361 มม.) ภาคใต้ฝั่งตะวันตกประมาณ 150-200 มม. (ค่าปกติ 193 มม.)

สำหรับอุณหภูมิเฉลี่ยของประเทศไทยทั้งประเทศจะมีค่าสูงกว่าค่าปกติ โดยจะมีอุณหภูมิสูงสุดเฉลี่ยบริเวณประเทศไทยตอนบน 33-35 องศาเซลเซียส ภาคใต้ 31-33 องศาเซลเซียส ส่วนอุณหภูมิต่ำสุดเฉลี่ยทั้งประเทศ 23-25 องศาเซลเซียส

**ลักษณะอากาศทั่วไปของประเทศไทยในช่วง 3 เดือนนี้** (เป็นลักษณะทางสถิติของประเทศไทย จากค่าเฉลี่ยในคาบ 30 ปี พ.ศ. 2534-2563)

**ลักษณะอากาศของประเทศไทย จากค่าเฉลี่ยในคาบ 30 ปี (พ.ศ. 2534-2563)**

**เดือนกันยายน** ประเทศไทยมีฝนตกชุกหนาแน่น และพื้นที่ส่วนใหญ่มีฝนตกชุกมากที่สุดในรอบปีจากอิทธิพลของร่องมรสุมที่พาดผ่านบริเวณภาคตะวันออกเฉียงเหนือตอนล่าง ภาคกลางตอนบนและภาคตะวันออก ประกอบกับมรสุมตะวันตกเฉียงใต้ที่พัดปกคลุมประเทศไทยมีกำลังแรงเป็นระยะๆ นอกจากนี้อาจได้รับอิทธิพลจากพายุเขตร้อนเคลื่อนเข้ามาใกล้หรือเข้าสู่ประเทศไทย บริเวณภาคตะวันออกเฉียงเหนือตอนล่าง ภาคตะวันออกและภาคกลาง

**เดือนตุลาคม** เป็นช่วงที่เปลี่ยนจากฤดูฝนเป็นฤดูหนาว บริเวณประเทศไทยตอนบนปริมาณฝนและอุณหภูมิ จะลดลง และเริ่มมีอากาศหนาวเย็นในตอนเช้า โดยเฉพาะตั้งแต่กลางเดือนเป็นต้นไป เนื่องจากมรสุมตะวันตกเฉียงใต้ที่พัดปกคลุมประเทศไทย เริ่มเปลี่ยนเป็นมรสุมตะวันออกเฉียงเหนือพัดปกคลุมแทน และบริเวณความกดอากาศสูงจากประเทศจีนซึ่งเป็นมวลอากาศเย็นจะแผ่ลงมาปกคลุมประเทศไทยตอนบนเป็นระยะๆ ส่วนร่องมรสุมจะเลื่อนลงไป พาดผ่านบริเวณภาคกลางตอนล่าง ภาคตะวันออกและภาคใต้ตอนบน นอกจากนี้อาจมีพายุหมุนเขตร้อนเคลื่อนตัว เข้ามาใกล้หรือเคลื่อนเข้าสู่ประเทศไทยบริเวณภาคตะวันออกเฉียงเหนือและต่อเนื่องลงมาจนถึงอ่าวไทยตอนบนและภาคใต้

**เดือนพฤศจิกายน** ประเทศไทยตอนบนจะมีฝนน้อยลงมากและอากาศเย็นตลอดเดือน จากอิทธิพลของบริเวณความกดอากาศสูงจากประเทศจีนที่แผ่ลงมาปกคลุมประเทศไทยตอนบนและมีกำลังแรงเป็นระยะๆ ซึ่งจะทำให้อุณหภูมิลดลงจนมีอากาศหนาวได้ในบางพื้นที่ โดยเฉพาะภาคเหนือและภาคตะวันออกเฉียงเหนือ ส่วนภาคใต้จะยังคงมีฝนตกชุก โดยเฉพาะทางฝั่งตะวันออกของภาค จากอิทธิพลของมรสุมตะวันออกเฉียงเหนือและร่องมรสุมที่พาดผ่านภาคใต้และ อ่าวไทย

**ข้อควรระวัง**

**เดือนกันยายน** ประเทศไทยมีฝนตกชุกหนาแน่น และพื้นที่ส่วนใหญ่มีฝนตกชุกมากที่สุดในรอบปีจากอิทธิพลของร่องมรสุมที่พาดผ่านบริเวณตอนกลางของประเทศและมรสุมตะวันตกเฉียงใต้ที่พัดปกคลุมประเทศไทย นอกจากนี้อาจได้รับอิทธิพลจากพายุเขตร้อนเคลื่อนเข้ามาสลายตัวใกล้หรือเข้าสู่ประเทศไทยโดยตรง โดยเฉพาะบริเวณทางด้านตะวันออกของประเทศ

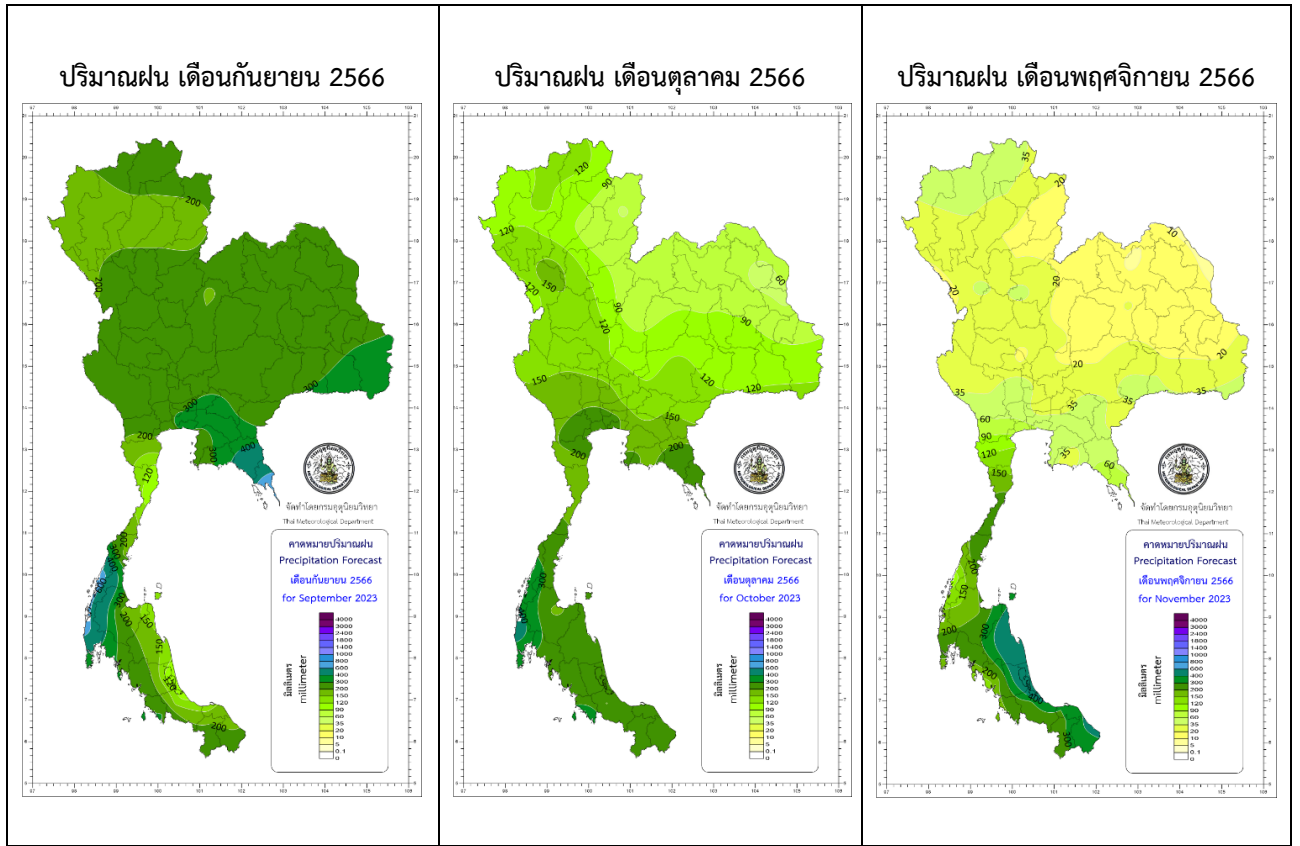
**เดือนตุลาคม** เป็นช่วงที่เปลี่ยนจากฤดูฝนเป็นฤดูหนาว บริเวณประเทศไทยตอนบนฝนและอุณหภูมิจะลดลงและเริ่มมีอากาศเย็นตั้งแต่กลางเดือนเป็นต้นไป เนื่องจากมรสุมตะวันตกเฉียงใต้ที่พัด

ปกคลุมประเทศไทยเริ่มเปลี่ยนเป็นลมมรสุมตะวันออกเฉียงเหนือและบริเวณความกดอากาศสูงจากประเทศจีนซึ่งเป็นมวลอากาศเย็นแผ่ลงมาปกคลุมประเทศไทยตอนบนเป็นระยะๆ ส่วนร่องความกดอากาศต่ำที่พาดผ่านภาคกลางและภาคตะวันออกเฉียงเหนือจะเลื่อนลงไปพาดผ่านบริเวณภาคใต้และอ่าวไทยในช่วงครึ่งหลังของเดือน ทำให้บริเวณภาคใต้มีฝนตกชุกหนาแน่นและอาจมีพายุหมุนเขตร้อนเคลื่อนเข้ามาใกล้หรือเข้าสู่ประเทศไทยทางภาคตะวันออกเฉียงเหนือ และต่อเนื่องลงมาจนถึงอ่าวไทยตอนบนและภาคใต้ได้

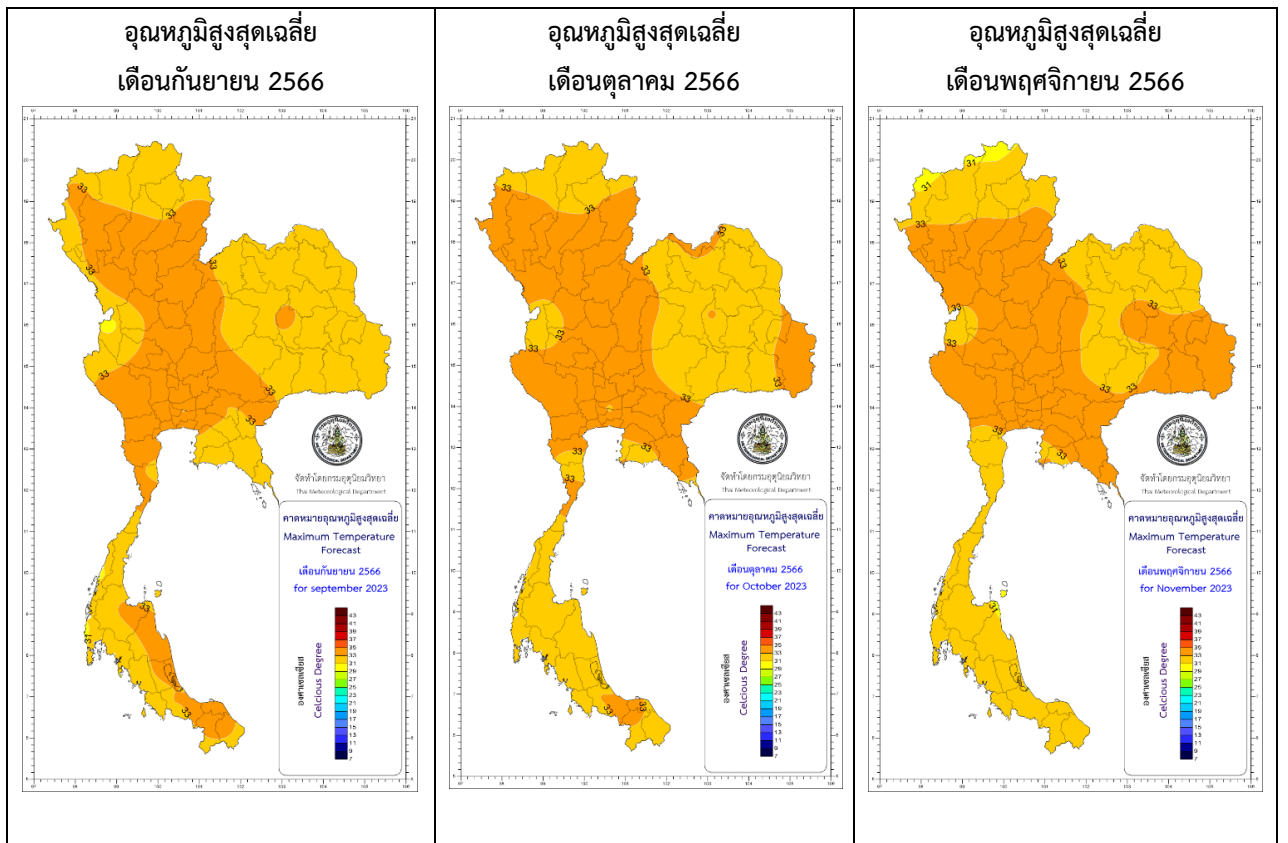
**เดือนพฤศจิกายน** ประเทศไทยตอนบนจะมีฝนน้อยลงมากและอากาศเย็นตลอดเดือน จากอิทธิพลของบริเวณความกดอากาศสูงจากประเทศจีนที่แผ่ลงมาปกคลุมประเทศไทยตอนบนและมีกำลังแรงเป็นระยะๆ ซึ่งจะทำให้อุณหภูมิลดลงจนมีอากาศหนาวได้ในบางพื้นที่ โดยเฉพาะภาคเหนือและภาคตะวันออกเฉียงเหนือ ส่วนภาคใต้จะยังคงมีฝนตกชุก โดยเฉพาะทางฝั่งตะวันออกของภาค จากอิทธิพลของมรสุมตะวันออกเฉียงเหนือและร่องมรสุมที่พาดผ่านภาคใต้และอ่าวไทย

เกษตรกรควรระวังอันตรายและป้องกันความเสียหายจากสภาวะดังกล่าว โดยติดตามข่าวพยากรณ์อากาศ พยากรณ์อากาศเกษตร และประกาศกรมอุตุนิยมวิทยา จากกรมอุตุนิยมวิทยาอย่างใกล้ชิด

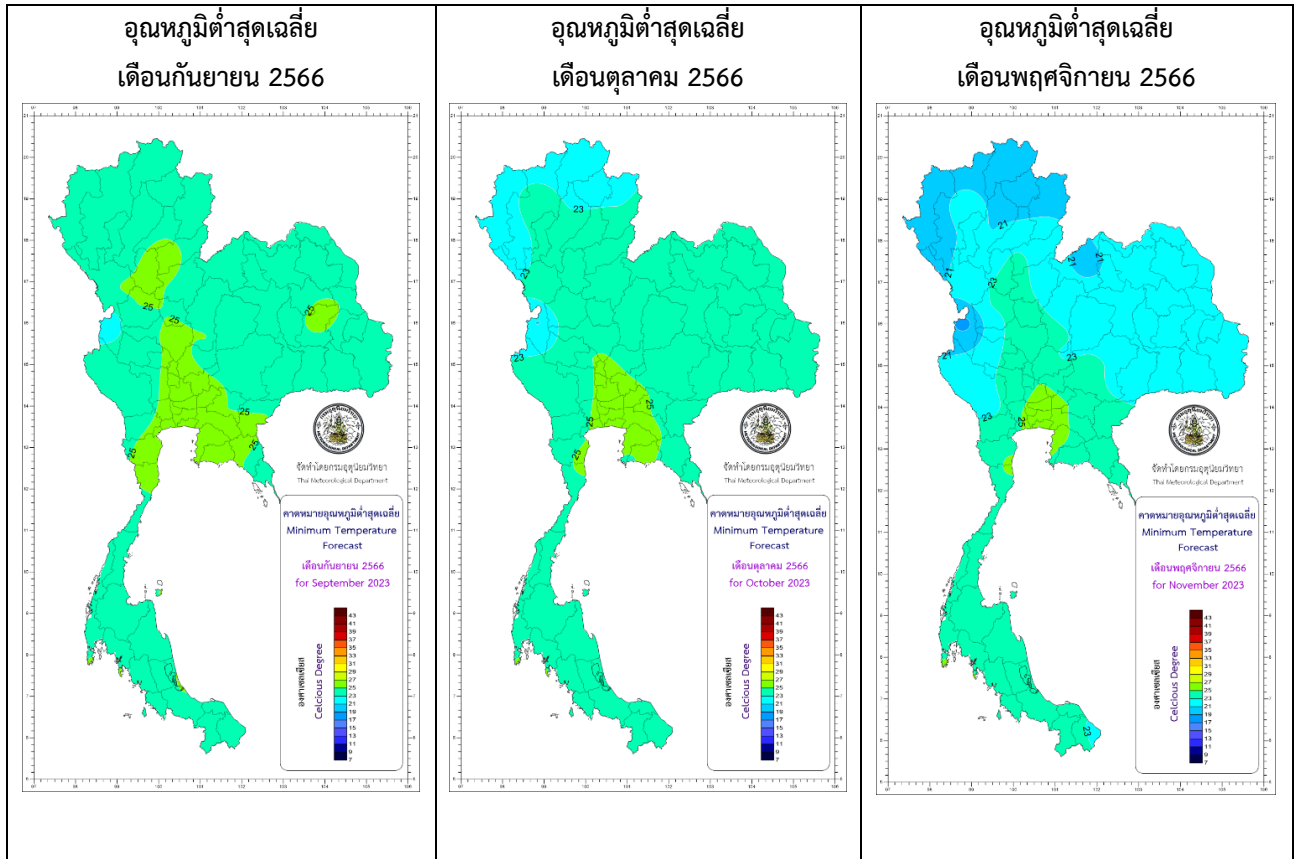
คาดหมายปริมาณฝน(มิลลิเมตร)



คาดหมายอุณหภูมิสูงสุดเฉลี่ย(องศาเซลเซียส)



## คาดการณ์อุณหภูมิต่ำสุดเฉลี่ย(องศาเซลเซียส)



ที่มา: ศูนย์ภูมิอากาศ กองพัฒนาอุตุนิยมวิทยา กรมอุตุนิยมวิทยา

คาดหมายอุณหภูมิสูงสุดเฉลี่ย อุณหภูมิต่ำสุดเฉลี่ย จำนวนชั่วโมงที่มีแสงแดด ปริมาณน้ำระเหย  
ปริมาณฝน และจำนวนวันฝนตก

ภาค		กันยายน	ตุลาคม	พฤศจิกายน
เหนือ	อุณหภูมิสูงสุดเฉลี่ย (°ซ.)	32-34	32-34	32-34
	อุณหภูมิต่ำสุดเฉลี่ย (°ซ.)	23-25	22-24	21-23
	จำนวนชั่วโมงที่มีแสงแดด (ชม./วัน)	4-6	6-7	6-8
	ปริมาณน้ำระเหย (มม./วัน)	3-4	3-4	3-4
	ปริมาณฝน (มม.)	180-240	90-130	20-40
	จำนวนวันฝนตก (วัน)	16-18	9-11	3-5
ตะวันออกเฉียงเหนือ	อุณหภูมิสูงสุดเฉลี่ย (°ซ.)	32-34	32-34	32-34
	อุณหภูมิต่ำสุดเฉลี่ย (°ซ.)	24-26	23-25	21-23
	จำนวนชั่วโมงที่มีแสงแดด (ชม./วัน)	3-6	5-8	6-8
	ปริมาณน้ำระเหย (มม./วัน)	3-5	3-5	3-5
	ปริมาณฝน (มม.)	230-280	70-110	10-30
	จำนวนวันฝนตก (วัน)	16-18	7-9	2-4
กลาง	อุณหภูมิสูงสุดเฉลี่ย (°ซ.)	33-35	33-35	33-35
	อุณหภูมิต่ำสุดเฉลี่ย (°ซ.)	24-26	24-26	23-25
	จำนวนชั่วโมงที่มีแสงแดด (ชม./วัน)	5-6	5-7	6-8
	ปริมาณน้ำระเหย (มม./วัน)	4-5	3-4	3-5
	ปริมาณฝน (มม.)	210-260	130-170	20-40
	จำนวนวันฝนตก (วัน)	18-20	12-14	3-5
ตะวันออกเฉียงใต้	อุณหภูมิสูงสุดเฉลี่ย (°ซ.)	31-33	32-34	33-35
	อุณหภูมิต่ำสุดเฉลี่ย (°ซ.)	24-26	24-26	24-26
	จำนวนชั่วโมงที่มีแสงแดด (ชม./วัน)	3-4	5-6	6-8
	ปริมาณน้ำระเหย (มม./วัน)	3-4	3-4	3-4
	ปริมาณฝน (มม.)	320-370	190-230	30-60
	จำนวนวันฝนตก (วัน)	19-21	15-17	5-7

คาดหมายอุณหภูมิสูงสุดเฉลี่ย อุณหภูมิต่ำสุดเฉลี่ยจำนวนชั่วโมงที่มีแสงแดดปริมาณน้ำระเหย  
ปริมาณฝนและจำนวนวันฝนตก

ภาค		กันยายน	ตุลาคม	พฤศจิกายน
ภาคใต้ฝั่งตะวันออก	อุณหภูมิสูงสุดเฉลี่ย (°ซ.)	32-34	32-34	31-33
	อุณหภูมิต่ำสุดเฉลี่ย (°ซ.)	24-26	24-26	23-25
	จำนวนชั่วโมงที่มีแสงแดด (ชม./วัน)	4-6	4-5	4-6
	ปริมาณน้ำระเหย (มม./วัน)	3-4	3-4	2-4
	ปริมาณฝน (มม.)	130-170	200-250	310-360
	จำนวนวันฝนตก (วัน)	15-17	17-19	14-16
ภาคใต้ฝั่งตะวันตก	อุณหภูมิสูงสุดเฉลี่ย (°ซ.)	31-33	31-33	31-33
	อุณหภูมิต่ำสุดเฉลี่ย (°ซ.)	23-25	23-25	23-25
	จำนวนชั่วโมงที่มีแสงแดด (ชม./วัน)	4-5	4-5	4-6
	ปริมาณน้ำระเหย (มม./วัน)	3-4	3-4	3-5
	ปริมาณฝน (มม.)	400-450	310-360	150-200
	จำนวนวันฝนตก (วัน)	21-23	21-23	14-16

## ผลกระทบต่อการเกษตร

### ประเทศไทยตอนบน (ภาคเหนือ ภาคตะวันออกเฉียงเหนือ ภาคกลาง และภาคตะวันออก)

**เดือนกันยายน** เป็นช่วงฤดูฝนตอนปลาย ร่องความกดอากาศต่ำจะเลื่อนลงมาพาดผ่านประเทศไทยตอนบน โดยเฉพาะบริเวณภาคตะวันออกเฉียงเหนือตอนล่าง ภาคกลาง และภาคตะวันออก ประกอบกับมรสุมตะวันตกเฉียงใต้จะมีกำลังแรงเป็นช่วงๆ ทำให้บริเวณประเทศไทยตอนบนมีฝนโดยทั่วไปกับมีฝนตกหนักถึงหนักมากบางพื้นที่ สภาพอากาศจะชุ่มชื้น สำหรับบริเวณทั้งภาคเหนือและภาคตะวันออกเฉียงเหนือตอนบนปริมาณและการกระจายของฝนจะเริ่มลดลง สมดุลน้ำมีค่าเป็นบวกโดยส่วนใหญ่

ในช่วงที่มีฝนตกหนักมากหรือฝนตกหนักติดต่อกัน อาจทำให้เกิดสภาวะน้ำท่วมฉับพลัน น้ำป่าไหลหลาก และน้ำล้นตลิ่ง เกษตรกรควรระวังอันตรายและป้องกันความเสียหายจากสภาวะดังกล่าว โดยอพยพสัตว์เลี้ยงไปไว้ในที่สูงน้ำท่วมไม่ถึง และขุดลอกคูคลองตลอดจนดูแลทางระบายน้ำให้น้ำไหลได้สะดวก เพื่อป้องกันน้ำเอ่อล้นเข้าท่วมพื้นที่การเกษตรและอาคารบ้านเรือน โดยเฉพาะบริเวณภาคตะวันออกเฉียงเหนือตอนล่าง ภาคกลาง และภาคตะวันออก อาจมีปริมาณและการกระจายของฝนมากกว่าบริเวณอื่น สำหรับพื้นที่การเกษตรที่อยู่นอกเขตชลประทาน เกษตรกรควรกักเก็บน้ำเอาไว้ เพื่อจะได้มีน้ำใช้ทางการเกษตรในช่วงที่ฝนตกน้อย เนื่องจากเดือนต่อไปจะเข้าสู่ช่วงปลายฤดูฝนต้นฤดูหนาว ปริมาณและการกระจายของฝนจะลดลง

สำหรับในพื้นที่ซึ่งมีฝนตกติดต่อกันทำให้ดินและอากาศมีความชื้นสูง เกษตรกรควรระวังและป้องกันการระบาดของโรคพืชที่เกิดจากเชื้อรา โดยดูแลบริเวณแปลงปลูกพืชให้โปร่ง อากาศถ่ายเทได้สะดวก แสงแดดส่องได้ทั่วถึง เพื่อลดความชื้นในแปลงปลูก ป้องกันและโรคลดความรุนแรงของโรคพืชที่เกิดจากเชื้อรา

ส่วนพื้นที่ซึ่งเป็นที่ลุ่ม เกษตรกรไม่ควรปล่อยให้ น้ำขังในแปลงปลูกและโคนต้นพืชเป็นเวลานาน เพราะจะทำให้รากพืชเน่า ต้นพืชตายได้ ส่วนผู้ที่เลี้ยงสัตว์ไม่ควรปล่อยให้สัตว์เลี้ยงอยู่ในที่ชื้นแฉะเป็นเวลานาน เพราะจะทำให้สัตว์เลี้ยงอ่อนแอและเป็นโรคได้ง่าย โดยเฉพาะโรคปากและเท้าเปื่อยในสัตว์เท้ากีบ เช่น โคและกระบือ เป็นต้น นอกจากนี้ เกษตรกรควรหลีกเลี่ยงการย่ำน้ำที่สกปรก หากมีความจำเป็นต้องเดินลุยน้ำควรสวมรองเท้าบูททุกครั้ง เพื่อป้องกันโรคเลปโตสไปโรซิส หรือโรคฉี่หนู ในช่วงที่มีฝนตกอาจมีน้ำท่วม ชวานาควรระวังและป้องกันหอยเชอร์รี่ที่ลอยมากับน้ำ โดยใช้ตาข่ายดักบริเวณทางน้ำไหลเข้านาและจับหอยไปทำลาย เพื่อป้องกันหอยดังกล่าวเข้ามาในแปลงนาแพร่พันธุ์ และกัดกินต้นข้าวในระยะต่อไป

อนึ่ง ในช่วงที่มรสุมตะวันตกเฉียงใต้มีกำลังแรง คลื่นลมบริเวณอ่าวไทยตอนบนจะมีกำลังแรงขึ้น เกษตรกรที่เลี้ยงสัตว์น้ำชายฝั่งควรระวังและป้องกันความเสียหายที่อาจเกิดขึ้น ส่วนชาวเรือและชาวประมงควรเดินเรือด้วยความระมัดระวัง และในช่วงที่ทะเลมีคลื่นจัด เรือเล็กควรงดออกจากฝั่ง โดยติดตามข่าวพยากรณ์อากาศ พยากรณ์อากาศเกษตร และประกาศกรมอุตุนิยมวิทยา จากกรมอุตุนิยมวิทยาอย่างใกล้ชิด

**เดือนตุลาคม** เป็นช่วงเปลี่ยนจากฤดูฝนเข้าสู่ฤดูหนาว ร่องความกดอากาศต่ำจะเลื่อนลงไปพาดผ่านภาคกลางตอนล่าง ภาคตะวันออก และภาคใต้ตอนบน ประกอบกับมรสุมตะวันตกเฉียงใต้จะ



มีกำลังแรงเป็นช่วงๆ ทำให้บริเวณดังกล่าวมีฝนโดยทั่วไปกับมีฝนตกหนักถึงหนักมากบางพื้นที่ สภาพอากาศจะชุ่มชื้น สำหรับบริเวณทั้งภาคเหนือและภาคตะวันออกเฉียงเหนือตอนบนปริมาณและการกระจายของฝนจะลดลง สมดุลน้ำมีค่าเป็นบวกน้อยลงโดยส่วนใหญ่ สำหรับบางช่วงโดยเฉพาะในระยะเวลาครึ่งหลังของเดือนลมจะเริ่มเปลี่ยนจากลมตะวันตกเฉียงใต้เป็นลมทางด้านตะวันออกเฉียงเหนือ ปริมาณและการกระจายของฝนจะลดลงโดยส่วนใหญ่

เดือนนี้เป็นช่วงปลายฤดูฝนต้นฤดูหนาวอากาศแปรปรวน เกษตรกรควรดูแลรักษาสุขภาพให้แข็งแรง เพื่อป้องกันการเจ็บป่วย รวมทั้งควรจัดเตรียมอุปกรณ์สำหรับกันหนาวให้กับตัวเองไว้ให้พร้อม ส่วนผู้ที่เลี้ยงสัตว์ควรจัดหาวัสดุสำหรับทำแผงกำบังลมหนาวให้กับสัตว์เลี้ยง โดยเฉพาะสัตว์ที่ยังเล็กควรจัดเตรียมอุปกรณ์สำหรับให้ความอบอุ่นในโรงเรือนเอาไว้ให้พร้อม

สำหรับในระยะครึ่งแรกของเดือนเป็นช่วงปลายฤดูฝนปริมาณและการกระจายของฝนจะลดลง เกษตรกรควรกักเก็บน้ำเอาไว้เพื่อจะได้มีน้ำใช้ทางด้านการเกษตรในช่วงที่มีฝนตกน้อย สำหรับทางตอนล่างของภาคกลางและภาคตะวันออกเฉียงเหนือมีฝนตกหนักบางพื้นที่ สภาพอากาศชื้น เกษตรกรควรระวังและป้องกันการระบาดของโรคพืชที่เกิดจากเชื้อรา ในกล้วยไม้ เงามะ พุริณฝรั่ง และองุ่น เป็นต้น ซึ่งจะทำให้ต้นพืชเสียหาย ผลผลิตลดลงและด้อยคุณภาพ รวมทั้งดูแลโรงเรือนเลี้ยงสัตว์ให้ถูกสุขลักษณะ หลังคาไม่รั่วซึม พื้นคอกไม่ชื้นแฉะ เพื่อป้องกันสัตว์เลี้ยงเปียกชื้น หนาวเย็น อ่อนแอ และเป็นโรคได้ง่าย

สำหรับในระยะครึ่งหลังของเดือนเป็นช่วงต้นฤดูหนาว บางพื้นที่จะมีอากาศเย็นในตอนเช้า เกษตรกรควรให้ความอบอุ่นแก่ตนเองอย่างเพียงพอ และดูแลสุขภาพให้แข็งแรง ส่วนผู้ที่เลี้ยงสัตว์ควรควบคุมอุณหภูมิในโรงเรือนอย่าให้เปลี่ยนแปลงรวดเร็ว เพื่อป้องกันสัตว์เลี้ยงปรับตัวไม่ทัน อ่อนแอ และเป็นโรคได้ง่าย นอกจากนี้เกษตรกรที่ปลูกกุหลาบควรระวังและป้องกันโรคราแป้งและราน้ำค้าง เป็นต้น ส่วนผู้ที่เลี้ยงสัตว์ควรจัดทำแผงกำบังลมหนาวให้กับสัตว์เลี้ยง เพื่อป้องกันลมโกรกโรงเรือนทำให้สัตว์เลี้ยงหนาวเย็นจนอ่อนแอและเป็นโรคได้ง่าย โดยเฉพาะสัตว์ที่ยังเล็กควรเพิ่มดวงไฟในโรงเรือน เพื่อให้ความอบอุ่น เนื่องจากสัตว์ที่ยังเล็กจะมีความต้านทานความหนาวเย็นน้อยกว่าสัตว์ที่โตเต็มวัย

อนึ่ง ในช่วงที่มรสุมตะวันตกเฉียงใต้มีกำลังแรงโดยเฉพาะในระยะครึ่งแรกของเดือน คลื่นลมบริเวณอ่าวไทยตอนบนจะมีกำลังแรงขึ้น เกษตรกรที่เลี้ยงสัตว์น้ำชายฝั่งควรระวังและป้องกันความเสียหายที่อาจเกิดขึ้น ส่วนชาวเรือและชาวประมงควรเดินเรือด้วยความระมัดระวัง และในช่วงที่ทะเลมีคลื่นจัด เรือเล็กควรงดออกจากฝั่ง สำหรับ ในช่วงที่มรสุมตะวันออกเฉียงเหนือมีกำลังแรง โดยเฉพาะในระยะครึ่งหลังของเดือนคลื่นลมบริเวณอ่าวไทยจะมีกำลังแรงขึ้น ผู้ที่เลี้ยงสัตว์น้ำชายฝั่งควรระวังความเสียหายที่อาจเกิดขึ้น ส่วนชาวเรือและชาวประมงควรเดินเรือด้วยความระมัดระวัง และในช่วงที่ทะเลมีคลื่นจัด เรือเล็กควรงดออกจากฝั่ง และติดตามพยากรณ์อากาศ พยากรณ์อากาศเกษตร และประกาศกรมอุตุนิยมวิทยาอย่างใกล้ชิด

**เดือนพฤศจิกายน** เป็นช่วงฤดูหนาว มรสุมตะวันออกเฉียงเหนือจะมีกำลังแรงเป็นช่วงๆ ทำให้บริเวณประเทศไทยตอนบนมีปริมาณและการกระจายของฝนน้อย สภาพอากาศแห้งและหนาวเย็น โดยเฉพาะในช่วงที่บริเวณความกดอากาศสูงแผ่ลงมาปกคลุมบริเวณประเทศไทยตอนบนอุณหภูมิ

จะลดลง โดยทางภาคเหนือตอนบนและภาคตะวันออกเฉียงเหนือตอนบนจะมีอุณหภูมิต่ำกว่าบริเวณอื่นๆ ส่วนบริเวณเทือกเขา ยอดดอยและยอดภูจะมีอากาศหนาวถึงหนาวจัด กับมีน้ำค้างแข็งได้บางพื้นที่ สำหรับปริมาณฝนในเจ็ดวันจะมีน้อยกว่าค่าน้ำระเหย สมดุลน้ำมีค่าเป็นลบโดยส่วนใหญ่

สำหรับบางพื้นที่ที่มีอากาศเย็นในตอนเช้า เกษตรกรควรให้ความอบอุ่นแก่ตนเองอย่างเพียงพอ และดูแลสุขภาพให้แข็งแรง เพื่อป้องกันการเจ็บป่วย ส่วนผู้ที่เลี้ยงสัตว์ควรควบคุมอุณหภูมิในโรงเรือนอย่าให้เปลี่ยนแปลงรวดเร็ว เพื่อป้องกันสัตว์เลี้ยงปรับตัวไม่ทัน อ่อนแอและเป็นโรคได้ง่าย และควรจัดทำแผงกำบังลมหนาวให้กับสัตว์เลี้ยง เพื่อป้องกันลมหนาวโกรกโรงเรือน ทำให้สัตว์เลี้ยงหนาวเย็นจนอ่อนแอและเป็นโรคได้ง่าย โดยเฉพาะสัตว์ที่ยังเล็กควรเพิ่มดวงไฟในโรงเรือน เพื่อให้ความอบอุ่น เนื่องจากสัตว์ที่ยังเล็กจะมีความต้านทานความหนาวเย็นน้อยกว่าสัตว์ที่โตเต็มวัย ส่วนผู้ที่เลี้ยงสัตว์น้ำในช่วงที่อุณหภูมิลดลง เกษตรกรควรลดปริมาณอาหารลง เนื่องจากสัตว์น้ำจะกินอาหารได้น้อยลง อาหารที่เหลือจะทำให้เน่าเสีย สัตว์น้ำที่อาศัยอยู่จะอ่อนแอและเป็นโรคได้ง่าย และควรให้อาหารสัตว์น้ำในช่วงสายหรือช่วงที่อุณหภูมิสูงขึ้นจะทำให้สัตว์น้ำกินอาหารได้มากขึ้น การเจริญเติบโตได้ดีขึ้น ลดปัญหาสัตว์น้ำโตช้าในช่วงฤดูหนาว

ส่วนในช่วงฤดูหนาวอากาศจะจืดจาง เกษตรกรควรหลีกเลี่ยงการจุดไฟเผาวัสดุเหลือใช้ทางการเกษตร เนื่องจากควันไฟจะไม่สามารถลอยขึ้นไปในชั้นบรรยากาศได้สะดวกแต่จะแผ่ปกคลุมบริเวณข้างเคียงทำให้ทัศนวิสัยลดลง โดยเฉพาะบริเวณถนนหนทางอาจเป็นอุปสรรคต่อการใช้รถใช้ถนน ก่อให้เกิดอุบัติเหตุได้ง่าย

บริเวณเทือกเขา ยอดดอย และยอดภูจะมีอากาศหนาวถึงหนาวจัด กับมีน้ำค้างแข็งบางพื้นที่ เกษตรกรควรระวังและป้องกันความเสียหายที่จะเกิดกับพืชผลทางการเกษตร โดยคลุมบริเวณดิน บริเวณแปลงปลูกพืชและโคนต้นพืชด้วยวัสดุสีเข้ม เพื่อรักษาอุณหภูมิดิน และรักษาความชื้นภายในดิน และหลีกเลี่ยงการให้น้ำพืชในช่วงบ่ายอย่างเต็มที่ เพื่อป้องกันความเสียหายที่จะเกิดกับท่อลำเลียงน้ำของพืชหากเกิดสภาวะน้ำค้างแข็งในตอนกลางคืน

ในบางช่วงจะมีหมอกในตอนเช้าโดยเฉพาะในช่วงที่บริเวณความกดอากาศสูงอ่อนกำลังลง เกษตรกรควรใช้รถใช้ถนนด้วยความระมัดระวัง นอกจากนี้ควรระวังและป้องกันโรคพืชที่เกิดจากเชื้อรา เช่น โรคน้ำค้าง ในพืชไร่ และพืชผัก และโรคราแป้งในไม้ดอก เป็นต้น ส่วนเครื่องจักรกลที่ใช้งานทางด้านเกษตรหากมีความจำเป็นต้องวิ่งบนถนนหลวงควรดูแลไฟหน้าและไฟท้ายให้ใช้งานได้ดี สามารถมองเห็นได้ในระยะไกล เพื่อป้องกันอุบัติเหตุที่อาจเกิดขึ้น

อนึ่ง ในช่วงที่มรสุมตะวันออกเฉียงเหนือมีกำลังแรง คลื่นลมบริเวณอ่าวไทยตอนบนจะมีกำลังแรงขึ้น ผู้ที่เลี้ยงสัตว์น้ำชายฝั่งควรระวังความเสียหายที่อาจเกิดขึ้น ส่วนชาวเรือและชาวประมงควรเดินเรือด้วยความระมัดระวัง และในช่วงที่ทะเลมีคลื่นจัด เรือเล็กควรงดออกจากฝั่ง และติดตามพยากรณ์อากาศ พยากรณ์อากาศเกษตร และประกาศกรมอุตุนิยมวิทยาอย่างใกล้ชิด

## ภาคใต้

**เดือนกันยายน** เป็นช่วงฤดูฝน โดยมรสุมตะวันตกเฉียงใต้มีกำลังแรงเป็นช่วงๆ ปริมาณและการกระจายของฝนจะมีมากโดยเฉพาะในภาคใต้ฝั่งตะวันตกกับจะมีฝนตกหนักถึงหนักมากได้บางพื้นที่ สมดุลน้ำมีค่าเป็นบวก โดยส่วนใหญ่ ส่วนทางฝั่งตะวันออกปริมาณและการกระจายของฝนมีน้อยกว่าทางฝั่งตะวันตก

ในช่วงที่มีฝนตกหนักมากและฝนตกหนักติดต่อกันอาจทำให้เกิดน้ำท่วมฉับพลัน น้ำป่าไหลหลาก และน้ำล้นตลิ่ง เกษตรกรควรระวังอันตรายและป้องกันความเสียหายจากสภาวะดังกล่าว โดยขุดลอกคูคลองและทำทางระบายน้ำออกจากแปลงปลูกพืช โดยเฉพาะพื้นที่การเกษตรที่เป็นที่ลุ่มไม่ควรปล่อยให้น้ำขังในพื้นที่เพาะปลูกนาน เพราะจะทำให้รากพืชขาดอากาศต้นพืชตายได้ ส่วนผู้ที่เลี้ยงสัตว์ไม่ควรปล่อยให้สัตว์เลี้ยงอยู่ในที่ชื้นแฉะเป็นเวลานาน เพราะจะทำให้สัตว์อ่อนแอและเป็นโรคได้ง่าย และควรอพยพสัตว์เลี้ยงไปไว้ในที่สูงน้ำท่วมไม่ถึง ตลอดจนจัดเตรียมอาหารสัตว์และระบบส่องสว่างยามค่ำคืนเอาไว้ให้พร้อมใช้งาน ส่วนผู้ที่เลี้ยงสัตว์น้ำในบ่อเลี้ยงควรหมั่นขบบ่อเลี้ยงให้สูงขึ้น และจัดเตรียมเครื่องสูบน้ำเอาไว้ให้พร้อมใช้งาน รวมทั้งไม่ควรปล่อยให้น้ำฝนที่ตกบนดินไหลลงสู่บ่อเลี้ยงโดยตรง เพราะจะทำให้สภาพน้ำเปลี่ยน สัตว์น้ำปรับตัวไม่ทัน อ่อนแอและเป็นโรคได้ง่าย แต่ควรเก็บน้ำในบ่อพักก่อนแล้วค่อยปล่อยลงสู่บ่อเลี้ยงภายหลัง และหลังจากฝนตก เกษตรกรควรเปิดเครื่องตีน้ำเพื่อป้องกันน้ำในระดับบนและน้ำระดับที่ลึกลงไปแยกชั้น และเป็นการเติมออกซิเจนให้แก่ น้ำ

ส่วนในช่วงที่มีฝนตกติดต่อกันทำให้ดินและอากาศมีความชื้นสูง เกษตรกรควรระวังและป้องกันโรคพืชที่เกิดจากเชื้อรา เช่น โรคใบยางร่วงและโรคหน้ากรีดยาง ในยางพารา โรครากเน่าโคนเน่าในไม้ผล รวมทั้งโรคราสีชมพูในไม้ผลและยางพารา เป็นต้น โดยดูแลแปลงปลูกพืชให้โปร่ง อากาศถ่ายเทได้สะดวก แสงแดดส่องได้ทั่วถึง เพื่อลดความชื้นในพื้นที่การเกษตร ป้องกันและลดความรุนแรงของโรครดังกล่าว

ส่วนทางฝั่งตะวันออกฝนที่ตกไม่สม่ำเสมอ เกษตรกรควรระวังและป้องกันการระบาดของศัตรูพืชจำพวกหนอน ในพืชไร่ ไม้ผล และพืชผัก เป็นต้น ซึ่งศัตรูพืชดังกล่าวจะกัดกินส่วนที่อ่อนของพืช เช่น ใบอ่อนและยอดอ่อน ทำให้ต้นพืชชะงักการเจริญเติบโต ผลผลิตลดลง และด้อยคุณภาพ

อนึ่ง ในช่วงที่มรสุมตะวันตกเฉียงใต้มีกำลังแรง คลื่นลมบริเวณทะเลอันดามันจะมีกำลัง แรงขึ้น เกษตรกรที่เลี้ยงสัตว์น้ำชายฝั่งควรระวังและป้องกันความเสียหายที่อาจเกิดขึ้น ส่วนชาวเรือและชาวประมงควรเพิ่มความระมัดระวังในการเดินเรือ และในช่วงที่ทะเลมีคลื่นจัดเรือเล็กควรงดออกจากฝั่ง โดยติดตามข่าวพยากรณ์อากาศ พยากรณ์อากาศเพื่อการเกษตร และประกาศกรมอุตุนิยมวิทยา จากกรมอุตุนิยมวิทยาอย่างใกล้ชิด

**เดือนตุลาคม** เป็นช่วงเปลี่ยนจากฤดูมรสุมตะวันตกเฉียงใต้เข้าสู่ฤดูมรสุมตะวันออกเฉียงเหนือ ปริมาณและการกระจายของฝนทางภาคใต้ฝั่งตะวันตกจะเริ่มลดลง ส่วนทางภาคใต้ฝั่งตะวันออกปริมาณและการกระจายของฝนจะเพิ่มขึ้นกับจะมีฝนตกหนักถึงหนักมากได้บางพื้นที่ สมดุลน้ำมีค่าเป็นบวก โดยส่วนใหญ่

ในช่วงที่มีฝนตกหนักมากและมีฝนตกหนักติดต่อกันโดยเฉพาะทางภาคใต้ฝั่งตะวันออกตอนบน อาจทำให้เกิดสภาวะน้ำท่วมฉับพลัน น้ำป่าไหลหลาก และน้ำล้นตลิ่ง เกษตรกรควรระวัง

อันตรายและป้องกันความเสียหายจากสภาวะดังกล่าว โดยอพยพสัตว์เลี้ยงไปไว้ในที่สูงน้ำท่วมไม่ถึง ตลอดจนจัดเตรียมอาหารสัตว์และระบบส่องสว่างยามค่ำคืนเอาไว้ให้พร้อมใช้งาน นอกจากนี้ควร ทำทางระบายน้ำออกจากแปลงปลูกพืช โดยเฉพาะพื้นที่การเกษตรที่เป็นที่ลุ่มไม่ควรปล่อยให้ น้ำขังใน พื้นที่การเกษตรนานทำให้รากพืชเน่า ต้นพืชตายได้ ส่วนผู้ที่เลี้ยงสัตว์ไม่ควรปล่อยให้สัตว์เลี้ยงอยู่ในที่ ชื้นและเป็นเวลานาน เพราะจะทำให้สัตว์อ่อนแอและเป็นโรคได้ง่าย ส่วนผู้ที่เลี้ยงสัตว์น้ำในบ่อเลี้ยง ควรเสริมขอบบ่อเลี้ยงให้สูงขึ้น และจัดเตรียมเครื่องสูบน้ำเอาไว้ให้พร้อมใช้งาน และไม่ควรปล่อยให้ น้ำฝนที่ตกบนดินไหลลงสู่อบ่อเลี้ยงโดยตรง เพราะจะทำให้สภาพน้ำเปลี่ยน สัตว์น้ำปรับตัวไม่ทัน อ่อนแอและเป็นโรคได้ง่าย แต่ควรเก็บในบ่อพักก่อนแล้วค่อยปล่อยลงสู่อบ่อเลี้ยงภายหลัง และหลังจาก ฝนตก เกษตรกรควรเปิดเครื่องตีน้ำ เพื่อป้องกันน้ำในระดับบนและน้ำระดับที่ลึกลงไปแยกชั้น และ เป็นการเติมออกซิเจนให้แก่ น้ำ

ส่วนในช่วงที่มีฝนตกติดต่อกันทำให้ดินและอากาศมีความชื้นสูง เกษตรกรควรระวังและ ป้องกันโรคพืชที่เกิดจากเชื้อรา เช่น โรคใบยางร่วงและโรคหนังกีรติยาง ในยางพารา โรครากเน่าโคน เน่าในไม้ผล รวมทั้งโรคราสีชมพูในไม้ผลและยางพารา โรคราสนิมในกาแฟ เป็นต้น โดยดูแลแปลง ปลูกให้โปร่ง อากาศถ่ายเทได้สะดวก แสงแดดส่องได้ทั่วถึง เพื่อลดความชื้นในพื้นที่การเกษตร ป้องกันและลดความรุนแรงของโรคดังกล่าว

ส่วนทางฝั่งตะวันตกฝนที่ตกไม่สม่ำเสมอ เกษตรกรควรระวังและป้องกันการระบาดของ ศัตรูพืชจำพวกหนอน ในพืชไร่ ไม้ผล และพืชผัก เป็นต้น ซึ่งศัตรูพืชดังกล่าวจะกัดกินส่วนที่อ่อนของ พืช เช่น ใบอ่อนและยอดอ่อน ทำให้ต้นพืชชะงักการเจริญเติบโต ผลผลิตลดลง และด้อยคุณภาพ

อนึ่ง ในช่วงที่มรสุมตะวันตกเฉียงใต้มีกำลังแรง โดยเฉพาะในระยะครึ่งแรกของเดือน คลื่นลม บริเวณทะเลอันดามันจะมีกำลังแรงขึ้น เกษตรกรที่เลี้ยงสัตว์น้ำชายฝั่งควรระวังและป้องกันความ เสียหายที่อาจเกิดขึ้น ส่วนชาวเรือและชาวประมงควรเพิ่มความระมัดระวังในการเดินเรือ และในช่วง ที่ทะเลมีคลื่นจัดเรือเล็กควรงดออกจากฝั่ง ส่วนในระยะครึ่งหลังของเดือนในช่วงที่มรสุม ตะวันออกเฉียงเหนือมีกำลังแรง คลื่นลมบริเวณอ่าวไทยและทะเลอันดามันทางฝั่งจะมีกำลังแรงขึ้น เกษตรกรที่อาศัยอยู่บริเวณชายฝั่งของภาคใต้ฝั่งตะวันออกควรระวังและป้องกันความเสียหายที่เกิด จากคลื่นลมแรงพัดเข้าหาฝั่ง ส่วนผู้ที่เลี้ยงสัตว์น้ำชายฝั่งของภาคใต้ฝั่งตะวันออกควรระวังความ เสียหายที่อาจเกิดขึ้น หากสัตว์น้ำโตได้ขนาดควรทยอยจับขายไปก่อนบางส่วนเพื่อลดความเสี่ยง ส่วนชาวเรือและชาวประมงควรเพิ่มความระมัดระวังในการเดินเรือ และในช่วงที่ทะเลมีคลื่นจัด เรือเล็กควรงดออกจากฝั่ง โดยติดตามพยากรณ์อากาศ พยากรณ์อากาศเกษตร และประกาศกรม อุตุนิยมวิทยา จากกรมอุตุนิยมวิทยาอย่างใกล้ชิด

**เดือนพฤศจิกายน** เป็นช่วงมรสุมตะวันออกเฉียงเหนือ ร่องความกดอากาศต่ำเคลื่อนลงไป พาดผ่านภาคใต้ประกอกับมรสุมตะวันออกเฉียงเหนือจะมีกำลังแรงเป็นช่วงๆ ทำให้ปริมาณและการ กระจายของฝนทางภาคใต้ฝั่งตะวันออกเพิ่มขึ้นกับจะมีฝนตกหนักถึงหนักมากได้บางพื้นที่ สมดุลน้ำมี ค่าเป็นบวกโดยส่วนใหญ่

ในช่วงที่มีฝนตกหนักมากหรือฝนตกหนักติดต่อกัน อาจทำให้เกิดสภาวะน้ำท่วมฉับพลัน น้ำป่าไหลหลากและน้ำล้นตลิ่ง เกษตรกรควรระวังอันตรายและป้องกันความเสียหายจากสภาวะ

ดังกล่าว ส่วนผู้ที่เลี้ยงสัตว์ควรอพยพสัตว์เลี้ยงไปไว้ในที่สูงน้ำท่วมไม่ถึง ตลอดจนจัดเตรียมอาหารสัตว์ และระบบส่องสว่างยามค่ำคืนเอาไว้ให้พร้อมใช้งาน และไม่ควรปล่อยให้สัตว์เลี้ยงอยู่ในที่ชื้นแฉะเป็นเวลานาน เพราะจะทำให้สัตว์อ่อนแอและเป็นโรคได้ง่าย ส่วนพื้นที่การเกษตรที่อยู่ในที่ลุ่ม เกษตรกรไม่ควรปล่อยให้ น้ำท่วมขังแปลงปลูกพืชและโคนต้นพืชนาน เพราะจะทำให้รากพืชขาดอากาศต้นพืชตายได้

ส่วนในช่วงที่ฝนตกติดต่อกันทำให้ดินและอากาศมีความชื้นสูง เกษตรกรควรระวังและป้องกันโรคพืชที่เกิดจากเชื้อรา เช่น โรครากเน่าโคนเน่าในไม้ผล โรคหน้ากรีดยางในยางพารา และโรคยอดเน่าในปาล์มน้ำมัน เป็นต้น ส่วนผู้ที่เลี้ยงสัตว์น้ำไม่ควรปล่อยให้ น้ำฝนที่ตกบนดินไหลลงบ่อเลี้ยงโดยตรง แต่ควรเก็บไว้ในบ่อพักก่อนแล้วค่อยปล่อยลงสู่บ่อเลี้ยง เพื่อป้องกันสัตว์น้ำปรับตัวไม่ทัน อ่อนแอ และเป็นโรคได้ง่าย และหลังจากฝนตกควรเปิดเครื่องตีน้ำ เพื่อป้องกันน้ำแยกชั้น และเป็นการเติมออกซิเจนให้แก่ น้ำ

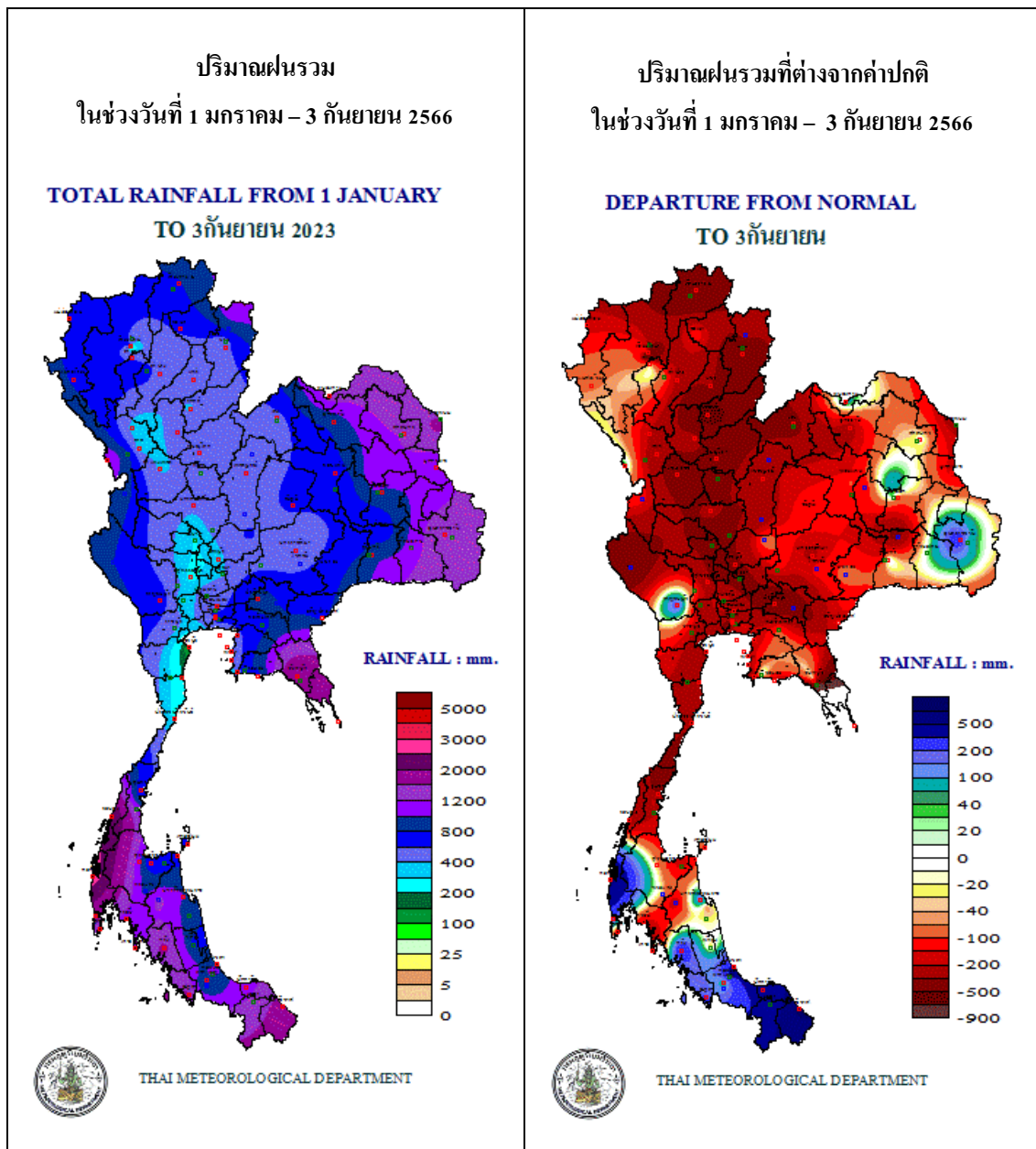
อนึ่ง ในช่วงที่มรสุมตะวันออกเฉียงเหนือมีกำลังแรง คลื่นลมบริเวณอ่าวไทยและทะเลอันดามันห่างฝั่งจะมีกำลังแรงขึ้น เกษตรกรที่อาศัยอยู่บริเวณชายฝั่งของภาคใต้ฝั่งตะวันออกควรระวังและป้องกันความเสียหายที่เกิดจากคลื่นลมแรงพัดเข้าหาฝั่ง ส่วนผู้ที่เลี้ยงสัตว์น้ำชายฝั่งของภาคใต้ฝั่งตะวันออกควรระวังความเสียหายที่อาจเกิดขึ้น หากสัตว์น้ำโตได้ขนาดควรทยอยจับขายไปก่อนบางส่วนเพื่อลดความเสี่ยง ส่วนชาวเรือและชาวประมงควรเพิ่มความระมัดระวังในการเดินเรือ และในช่วงที่ทะเลมีคลื่นจัดเรือเล็กควรงดออกจากฝั่ง โดยติดตามพยากรณ์อากาศ พยากรณ์อากาศเกษตร และประกาศกรมอุตุนิยมวิทยา จากกรมอุตุนิยมวิทยาอย่างใกล้ชิด

.....

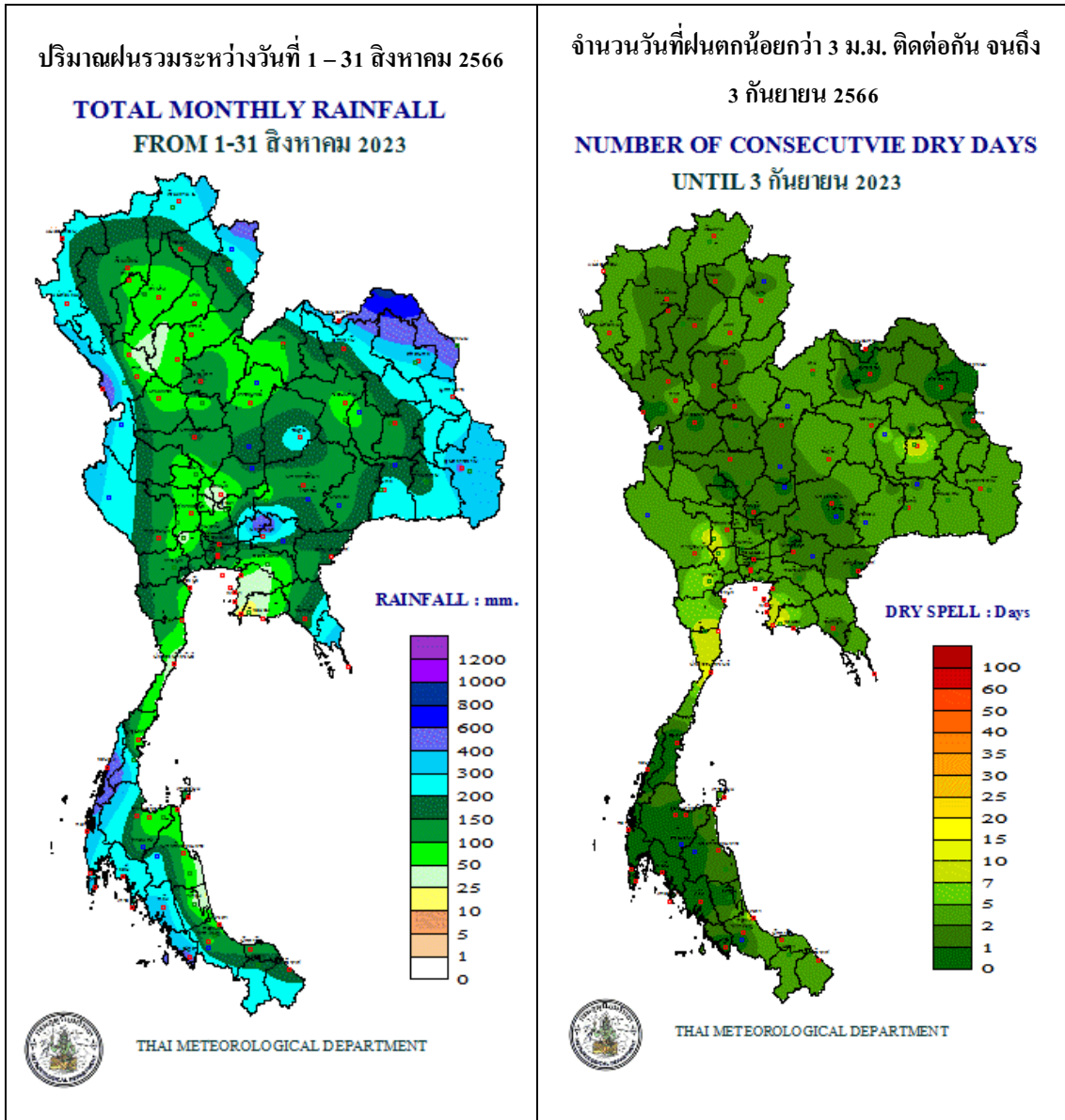
เผยแพร่โดย ส่วนอุตุนิยมวิทยาเกษตร กองพัฒนาอุตุนิยมวิทยา  
กรมอุตุนิยมวิทยา กระทรวงดิจิทัลเพื่อเศรษฐกิจและสังคม  
<http://www.tmd.go.th/agromet.php>  
Adisorn Somwang

ออกประกาศ กันยายน 2566

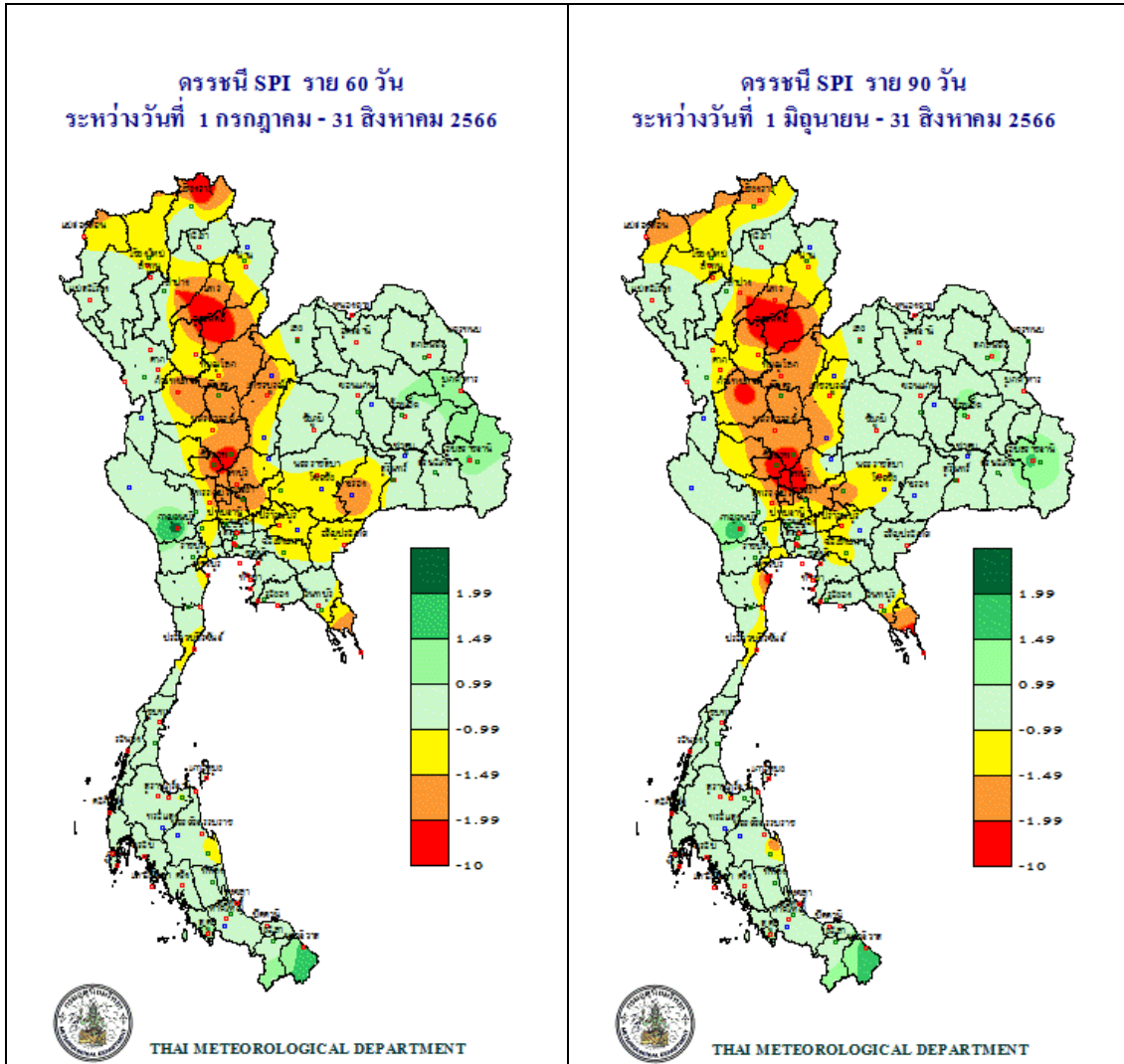
แผนที่แสดงปริมาณฝนรวม และปริมาณฝนรวมที่ต่างจากค่าปกติ ตั้งแต่วันที่ 1 มกราคม 2566



แผนที่แสดงปริมาณฝนรวมในเดือนที่ผ่านมาและจำนวนวันที่ฝนตกน้อยกว่า  
3 ม.ม. ติดต่อกัน



## ดรชนีความแห้งแล้งของฝนที่ต่างจากค่าปกติ (SPI)



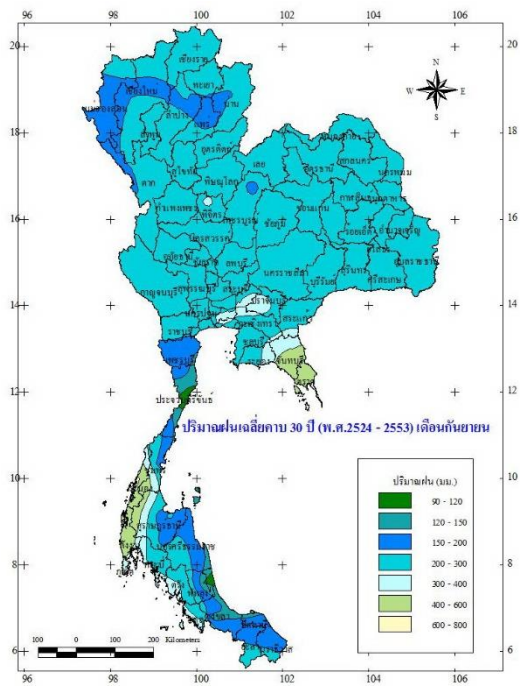
ดรชนีความแห้งแล้งของฝนที่ต่างจากค่าปกติ (SPI) เป็นดรชนีที่พัฒนาขึ้น เพื่อแสดงถึงการขาดแคลนฝนในช่วงเวลา (timescale) 2 และ 3 เดือน โดยใช้ข้อมูลปริมาณฝนเพียงอย่างเดียว และจำแนกเป็นระดับความรุนแรง ดังนี้

SPI มากกว่าหรือเท่ากับ 2	หมายถึง	ฝนชุกมากที่สุด
SPI = 1.50 ถึง 1.99	หมายถึง	ฝนชุกมาก
SPI = 1.00 ถึง 1.49	หมายถึง	ฝนชุกปานกลาง
SPI = -0.99 ถึง 0.99	หมายถึง	ฝนใกล้เคียงปกติ
SPI = -1.00 ถึง -1.49	หมายถึง	ฝนแล้งปานกลาง
SPI = -1.50 ถึง -1.99	หมายถึง	ฝนแล้งรุนแรง
SPI น้อยกว่าหรือเท่ากับ -2	หมายถึง	ฝนแล้งรุนแรงที่สุด

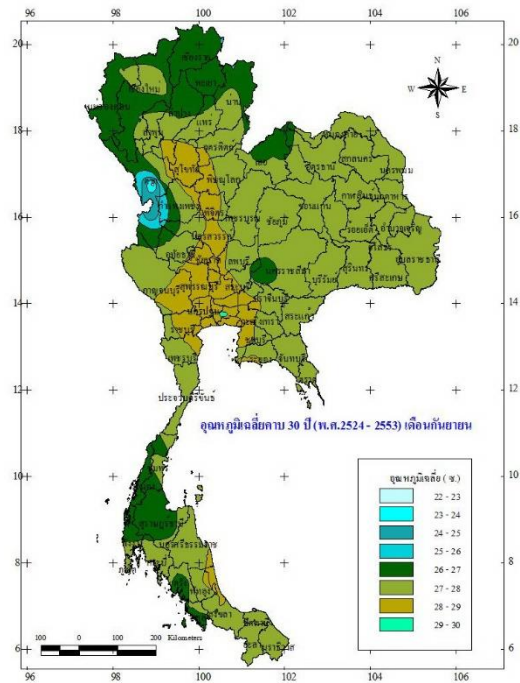


# เดือนกันยายน

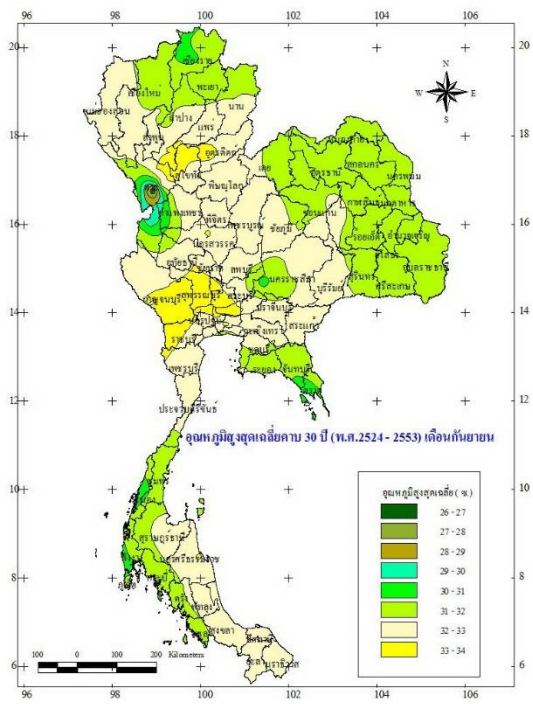
## ปริมาณฝนเฉลี่ย เดือนกันยายน



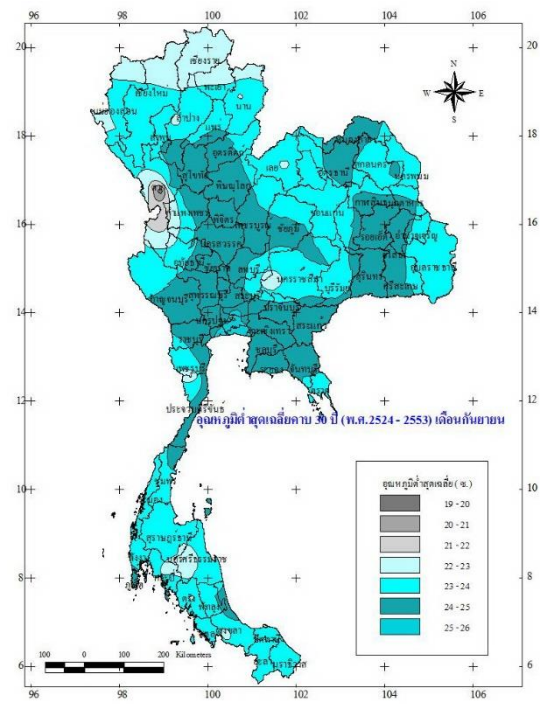
## อุณหภูมิเฉลี่ย เดือนกันยายน



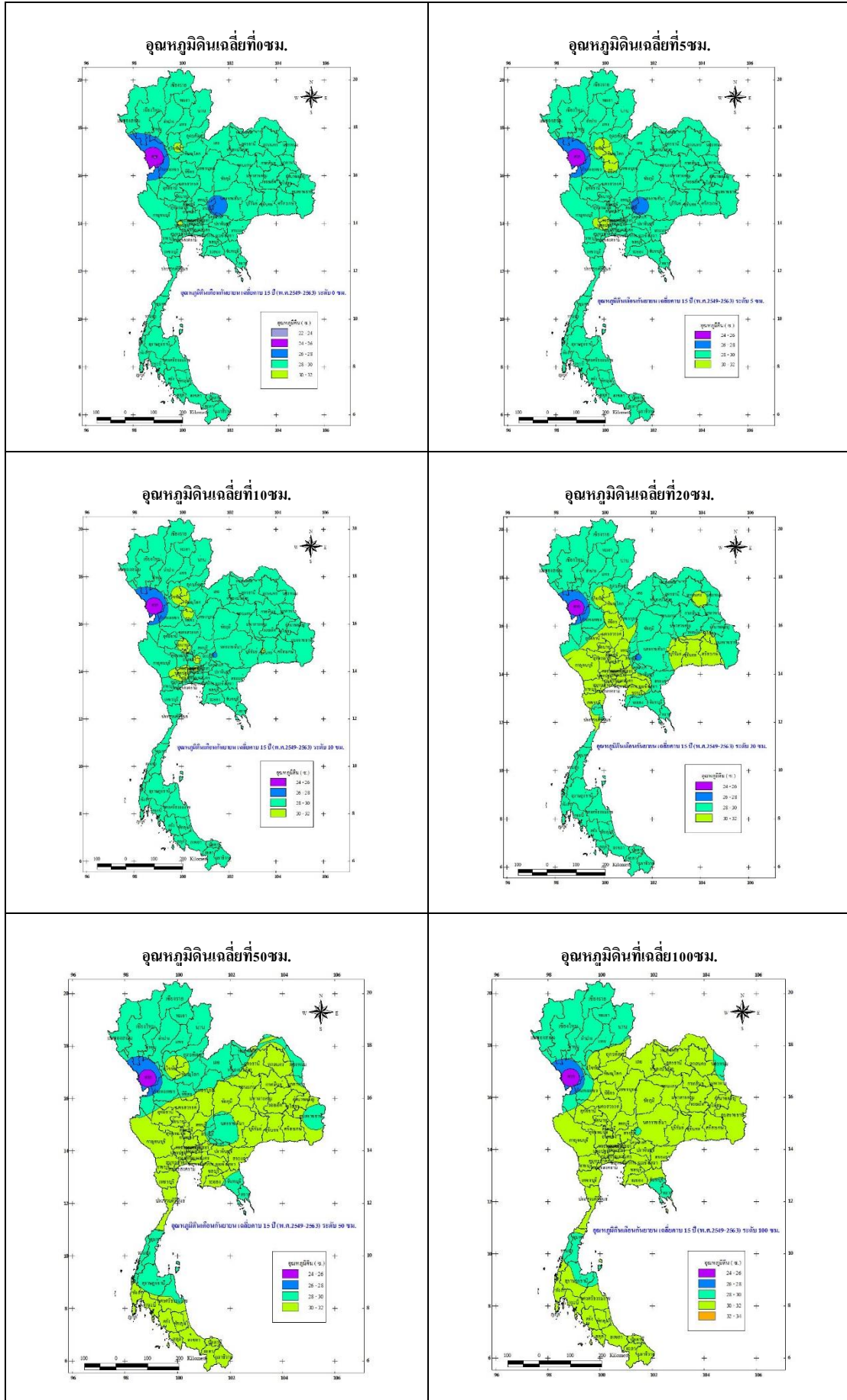
## อุณหภูมิสูงสุดเฉลี่ย เดือนกันยายน



## อุณหภูมิต่ำสุดเฉลี่ย เดือนกันยายน

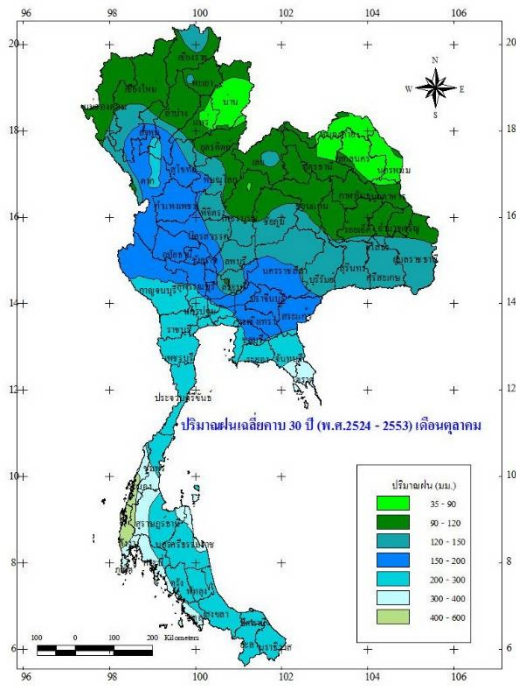


## อุณหภูมิดินเดือนกันยายน

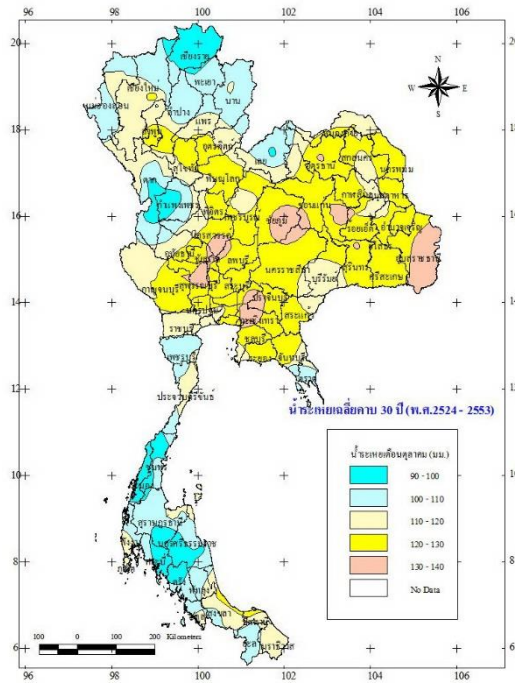


# เดือนตุลาคม

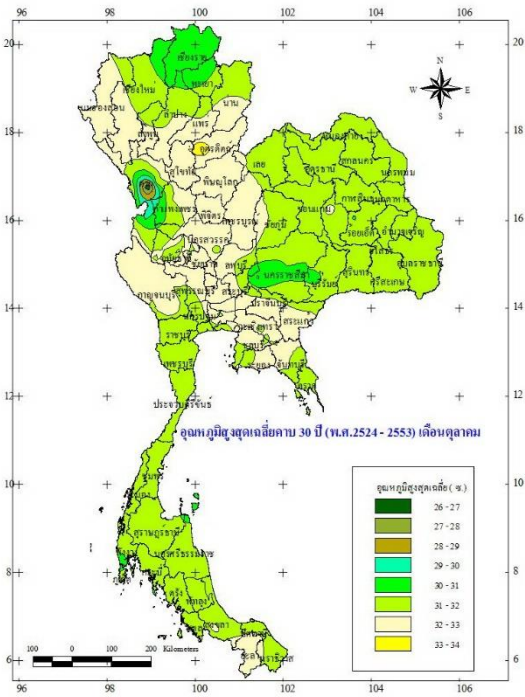
ปริมาณฝนเฉลี่ย เดือนตุลาคม



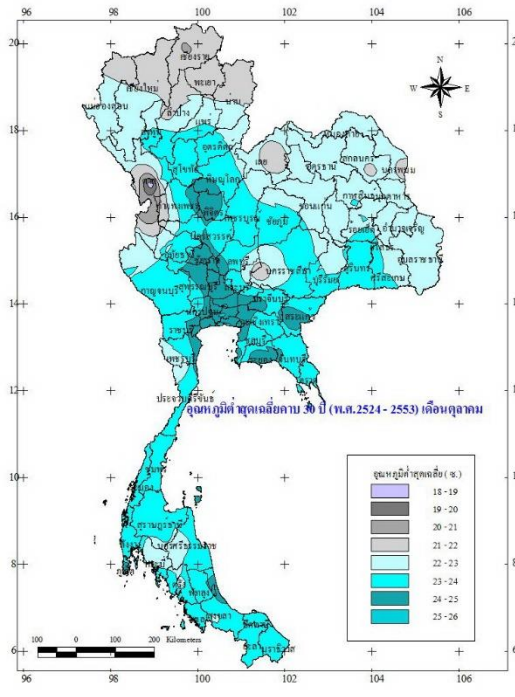
น้ำระเหยเฉลี่ย เดือนตุลาคม



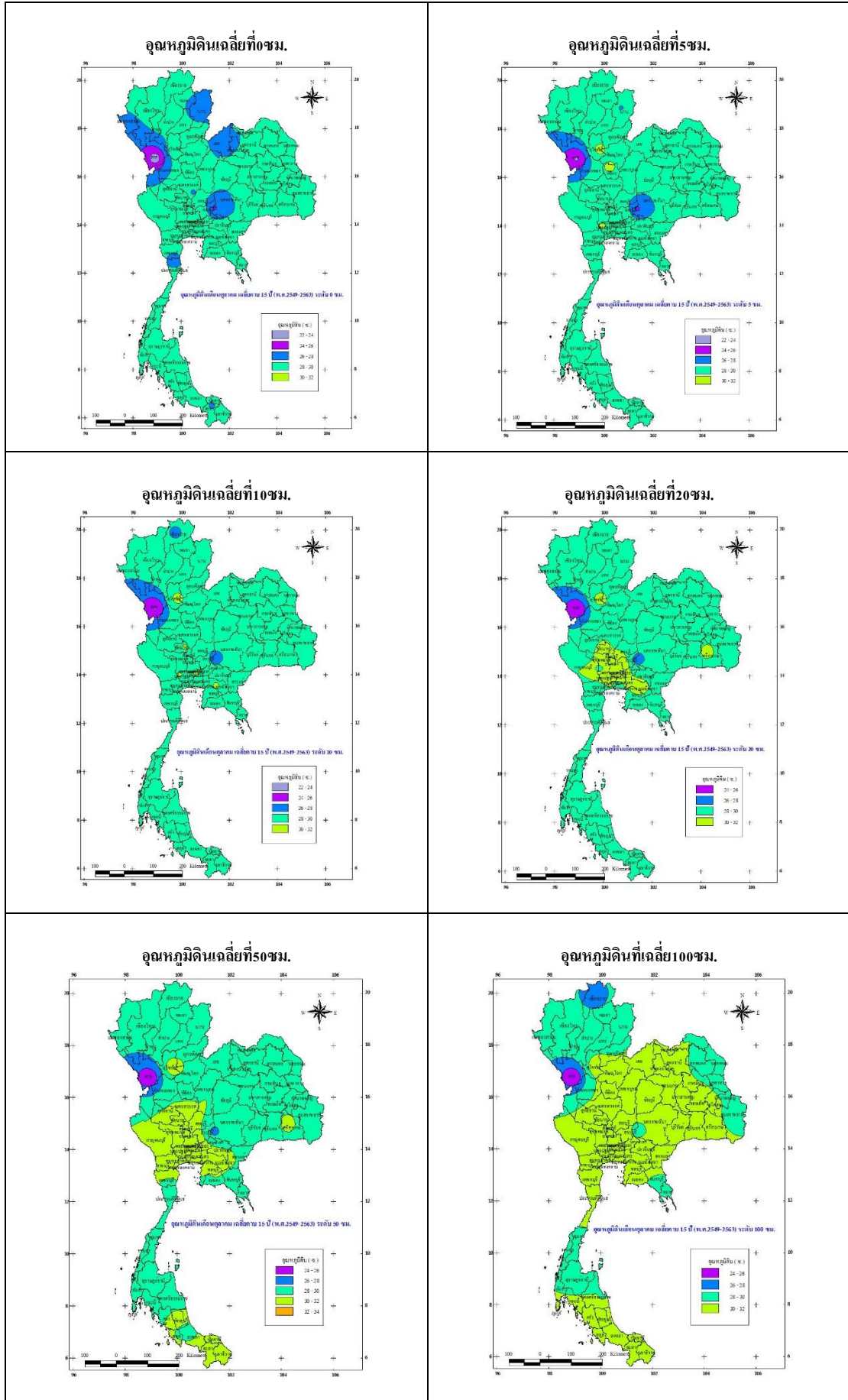
อุณหภูมิสูงสุดเฉลี่ย เดือนตุลาคม



อุณหภูมิต่ำสุดเฉลี่ย เดือนตุลาคม

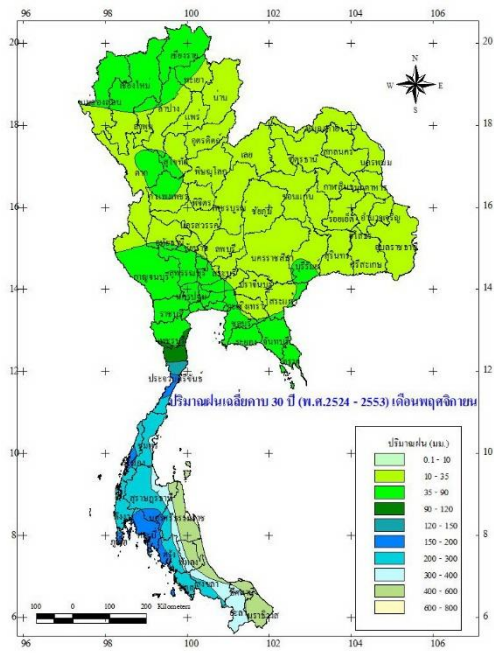


## อุณหภูมิในเดือนตุลาคม

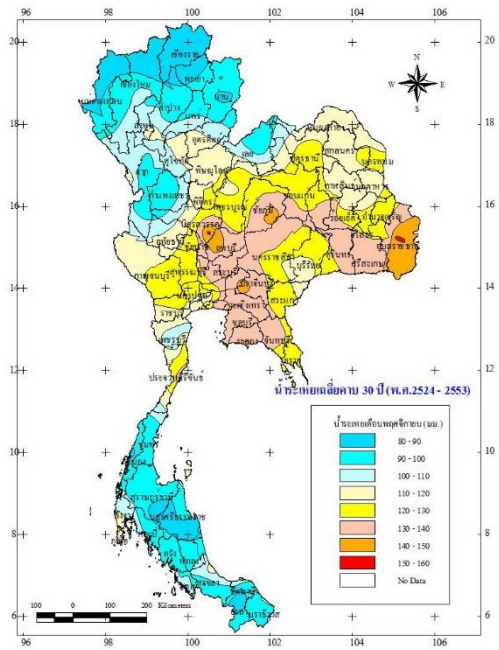


# พฤษภาคม

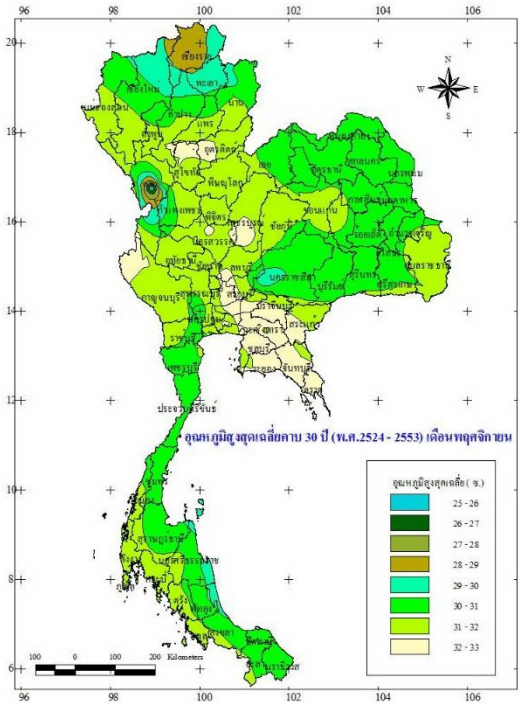
ปริมาณฝนเฉลี่ย เดือนพฤษภาคม



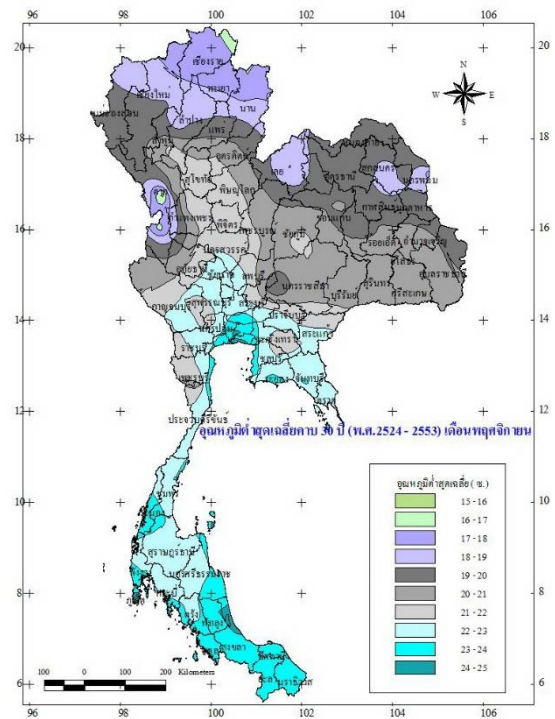
น้ำระเหยเฉลี่ย เดือนพฤษภาคม



อุณหภูมิสูงสุดเฉลี่ย เดือนพฤษภาคม



อุณหภูมิต่ำสุดเฉลี่ย เดือนพฤษภาคม



## อุณหภูมิดินเดือนพฤศจิกายน

