

พยากรณ์อากาศเพื่อการเกษตร 7 วันข้างหน้า

ระหว่างวันที่ 2 - 8 มิ.ย. 68

ฉบับที่ 66/2568

! " ระยะนี้ เป็นช่วง **ฤดูฝน** ประเทศไทยจะมี **ฝนเพิ่มขึ้น** โดยในช่วง **7 - 8 มิ.ย.** จะมี **ฝนตกหนัก-หนักมาก** บางแห่ง "

" เกษตรกร **ภาคใต้** > **ระวัง** น้ำท่วมฉับพลัน น้ำป่าไหลหลาก / **ชาวเรือ** > หลีกเสี่ยง เดินเรือบริเวณที่มีฝนฟ้าคะนอง **ตลอดช่วง** "

ภาคเหนือ

- **ระวัง** การระบาดของโรคพืช เชื้อราและแบคทีเรีย
- ปรับปรุงทางระบายน้ำ ป้องกันน้ำท่วมขังในแปลงปลูก
- ซ่อมแซมหลังคาโรงเรือน ป้องกันสัตว์เลื้อยคลาน

ภาคกลาง

- ระวังการระบาดของ ศัตรูพืชจำพวกหนอน
- ไม่ควรปล่อยให้น้ำ ชะดินลงไปใบบ่อเลี้ยงโดยตรง
- ทำทางระบายน้ำในแปลงปลูก ป้องกันน้ำท่วมขัง



เปิดเครื่องตีน้ำ หลังฝนตก

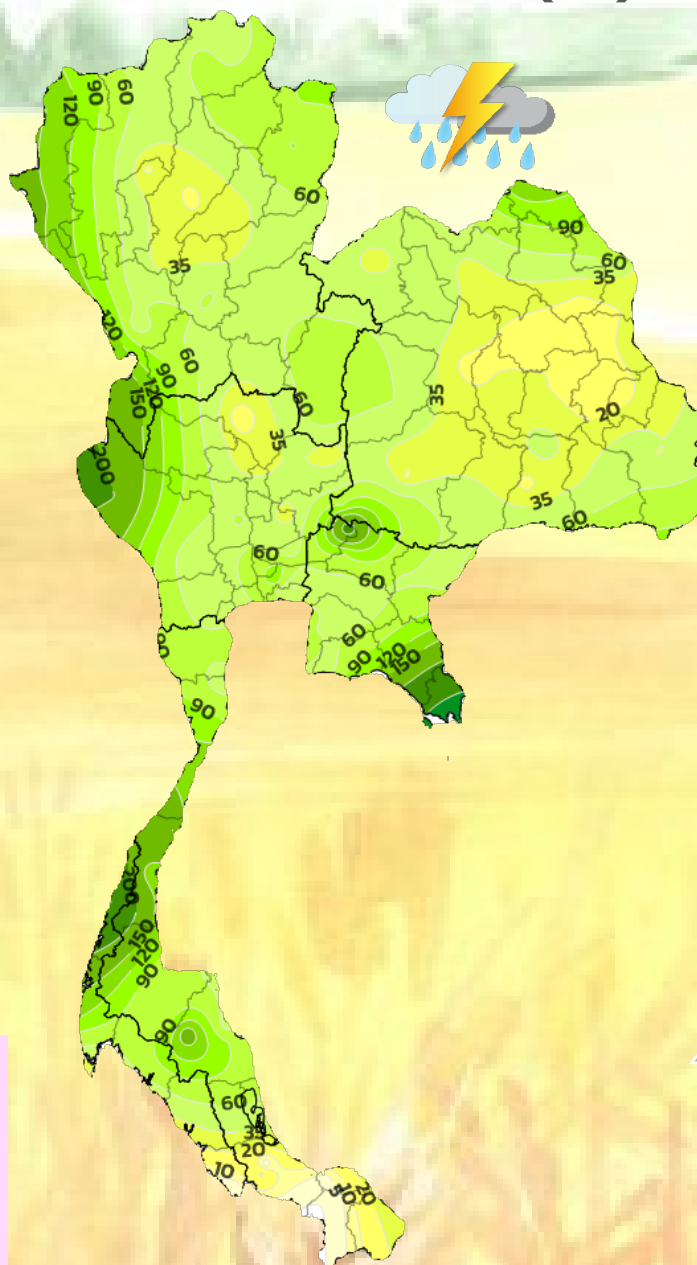


ระวัง ศัตรูพืชจำพวกหนอน

ภาคตะวันออก

- **ระวัง** เชื้อราใน พืชไร่ ไม้ผล และพืชผัก
- เก็บกวาดผลไม้เสียหายที่ร่วงหล่น ป้องกันโรค/ศัตรูพืช
- เปิดเครื่องตีน้ำหลังฝนตก ป้องกันน้ำแยกชั้น

คาดการณ์
ฝนสะสม 7 วัน (มม.)



ภาคตะวันออกเฉียงเหนือ

- สำรองซ่อมแซมโรงเรือน ป้องกันสัตว์เลื้อยคลาน
- หลีกเสี่ยงการเดินลุยน้ำ เพื่อป้องกัน **โรคฉี่หนู**
- ระวังความชื้นในโรงเก็บพืชผล อาจทำให้เกิดเชื้อรา



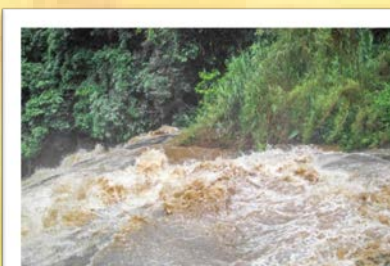
ระวัง ความชื้นสะสมในโรงเก็บ



ระวัง โรคฉี่หนู



ระวัง โรคพืชที่เกิดจากเชื้อรา








ระวัง น้ำป่าไหลหลาก

ภาคใต้

- **ระวัง** อันตรายจาก **น้ำท่วมฉับพลัน น้ำป่าไหลหลาก**
- ระวัง/เตรียมการป้องกัน โรคพืชที่เกิดจากเชื้อรา
- 7-8 มิ.ย. ฝนตกหนัก-หนักมาก ด้านฝั่งตะวันตก



	ภาคเหนือ		ภาคตะวันออกเฉียงเหนือ		ภาคกลาง		ภาคตะวันออก		ภาคใต้			
	ฝั่งตะวันออก		ฝั่งตะวันตก		ฝั่งตะวันออก		ฝั่งตะวันตก		ฝั่งตะวันออก			
	40-60% หนัก		40-60% หนัก		40-60% หนัก		40-80% หนักถึงหนักมาก		40-70% หนัก		60-80% หนักถึงหนักมาก	
	22-27	31-36	23-27	32-36	24-27	33-36	24-29	30-36	23-27	30-36	24-27	28-33
	SW 10-20		SW 10-20		SW 10-20		SW 15-35		SW 15-35		SW 15-40	
	75 - 85		75 - 85		75 - 85		80 - 90		75 - 85		80 - 90	
	5 - 7		5 - 7		5 - 7		5 - 6		5 - 7		5 - 6	





พยากรณ์อากาศเพื่อการเกษตร 7 วันข้างหน้า

ระหว่างวันที่ 2 - 8 มิถุนายน พ.ศ. 2568

ออกประกาศวันจันทร์ที่ 2 มิถุนายน พ.ศ. 2568

กระทรวงดิจิทัลเพื่อเศรษฐกิจและสังคม

ฉบับที่ 66/2568

การคาดหมายลักษณะอากาศ ประเทศไทยตอนบนมีฝนฟ้าคะนอง และมีฝนตกหนักบางแห่ง ตลอดช่วง ทั้งนี้เนื่องจากมรสุมตะวันตกเฉียงใต้กำลังปานกลางพัดปกคลุมประเทศไทยตอนบน ประกอบกับมีหย่อมความกดอากาศต่ำบริเวณประเทศเวียดนามตอนบน สำหรับภาคใต้ในช่วงวันที่ 2 - 6 มิ.ย. ภาคใต้จะมีฝนเพิ่มขึ้นและมีฝนตกหนักบางแห่ง ส่วนคลื่นลมบริเวณทะเลอันดามันมีกำลังปานกลาง โดยมีคลื่นสูง 1 - 2 เมตร อ่าวไทยมีคลื่นสูงประมาณ 1 เมตร บริเวณฝนฟ้าคะนองคลื่นสูงมากกว่า 2 เมตร เนื่องจากมรสุมตะวันตกเฉียงใต้พัดปกคลุมทะเลอันดามัน ภาคใต้ และอ่าวไทย ส่วนในช่วงวันที่ 7 - 8 มิ.ย. ภาคใต้จะมีฝนตกหนักถึงหนักมากบางพื้นที่ในภาคใต้ฝั่งตะวันตก ส่วนคลื่นลมบริเวณทะเลอันดามันและอ่าวไทยจะมีกำลังแรงขึ้น โดยทะเลอันดามันมีคลื่นสูง 2 - 3 เมตร บริเวณฝนฟ้าคะนองคลื่นสูงมากกว่า 3 เมตร อ่าวไทยมีคลื่นสูง 1 - 2 เมตร บริเวณฝนฟ้าคะนองคลื่นสูงมากกว่า 2 เมตร เนื่องจากมรสุมตะวันตกเฉียงใต้ที่พัดปกคลุมทะเลอันดามัน ภาคใต้ และอ่าวไทยจะมีกำลังแรงขึ้น

คำเตือน ระยะเวลาบริเวณภาคใต้จะมีฝนตกหนักถึงหนักมาก ซึ่งอาจทำให้เกิดน้ำท่วมฉับพลันและน้ำป่าไหลหลาก โดยเฉพาะพื้นที่ลาดเชิงเขาใกล้ทางน้ำไหลผ่านและพื้นที่ลุ่ม เกษตรกรควรระวังอันตรายและป้องกันความเสียหายจากสภาวะดังกล่าว ส่วนชาวเรือบริเวณทะเลอันดามันและอ่าวไทยควรเดินเรือด้วยความระมัดระวังและหลีกเลี่ยงการเดินเรือในบริเวณที่มีฝนฟ้าคะนอง ตลอดช่วง

คำแนะนำสำหรับการเกษตร

ภาค	พยากรณ์อากาศเพื่อการเกษตร 7 วันข้างหน้า และผลกระทบต่อพืช/สัตว์
เหนือ	<p>มีฝนฟ้าคะนองร้อยละ 40 - 60 ของพื้นที่ ตลอดช่วง และมีฝนตกหนักบางแห่ง อุณหภูมิต่ำสุด 22 - 27 องศาเซลเซียส อุณหภูมิสูงสุด 31 - 36 องศาเซลเซียส ลมตะวันตกเฉียงใต้ ความเร็ว 10 - 20 กม./ชม. ความชื้นสัมพัทธ์ 75 - 85 % ความยาวนานแสงแดด 5 - 7 ชม.</p> <p>- ระยะเวลาเป็นช่วงต้นฤดูฝน ในหลายพื้นที่จะมีฝนตกหนักบางแห่ง เกษตรกรควรระวังอันตรายและป้องกันความเสียหายจากสภาวะดังกล่าว พร้อมทั้งปรับปรุงทางระบายน้ำในแปลงปลูกให้มีประสิทธิภาพ สำหรับพื้นที่ซึ่งฝนตกติดต่อกัน ทำให้ดินและอากาศมีความชื้นสูง เกษตรกรควรระวังและป้องกันการระบาดของโรคพืชจากเชื้อราและแบคทีเรีย เช่น โรครากเน่าโคนเน่าในไม้ผล โรคแคงเกอร์ในพืชตระกูลส้ม โรคแอนแทรกโนสในพืชไร่และพืชผัก เป็นต้น สำหรับผู้ที่เลี้ยงสัตว์ ควรสำรวจหลังคาโรงเรือนและแผงก้างฝนสาด หากชำรุดเสียหายควรซ่อมแซมให้ใช้งานได้ตามปกติ เพื่อป้องกันสัตว์เปียกฝน หนาวเย็นจนอ่อนแอและเป็นโรคได้ง่าย ส่วนชาวสวนผลไม้ไม่ควรปล่อยให้ผลที่เน่าเสียร่วงหล่น ตลอดจนเปลือกผลไม้ กองอยู่ในบริเวณสวน แต่ควรนำไปกำจัดให้ถูกวิธีนอกสวนโดยฝังให้ลึกเพื่อไม่ให้ เป็นแหล่งสะสมของโรคและศัตรูพืช ป้องกันเชื้อโรคแพร่ไปยังต้นพืช</p>
ตะวันออก เฉียงเหนือ	<p>มีฝนฟ้าคะนองร้อยละ 40 - 60 ของพื้นที่ ตลอดช่วง และมีฝนตกหนักบางแห่ง อุณหภูมิต่ำสุด 23 - 27 องศาเซลเซียส อุณหภูมิสูงสุด 32 - 36 องศาเซลเซียส ลมตะวันตกเฉียงใต้ ความเร็ว 10 - 20 กม./ชม. ความชื้นสัมพัทธ์ 75 - 85 % ความยาวนานแสงแดด 5 - 7 ชม.</p> <p>- ระยะเวลาจะมีฝนตกหนักบางแห่ง เกษตรกรควรระวังอันตรายและป้องกันความเสียหายจากสภาวะดังกล่าว รวมทั้งควรทำทางระบายน้ำในแปลงปลูกเพื่อป้องกันน้ำท่วมขังโคนต้นพืชนาน ส่วนในสภาวะอากาศที่มีฝนตกต่อเนื่อง เกษตรกรควรระวังการระบาดของโรคพืชที่เกิดจากเชื้อราในพืชไร่ ไม้ผล และพืชผักต่างๆ รวมทั้งควรระวังความชื้นที่สะสมในโรงเก็บพืชผลทางการเกษตรที่อาจทำให้เกิดเชื้อราได้ด้วย นอกจากนี้ในบางพื้นที่อาจมีน้ำท่วมขัง เกษตรกรควรหลีกเลี่ยงการย่ำน้ำที่สกปรก หากมีความจำเป็นต้องเดินลุยน้ำควรสวมรองเท้าบูททุกครั้งเพื่อป้องกันโรค เลปโตสไปโรซิส หรือ โรคฉี่หนู ส่วนเกษตรกรที่เลี้ยงสัตว์ไม่ควรปล่อยให้ศัตรูสัตว์เข้ามาบรบกวนสัตว์เลี้ยง รวมทั้งควรสำรวจหลังคาโรงเรือน หากพบมีรอยรั่วซึมควรรีบซ่อมแซม ป้องกันสัตว์เลี้ยงหนาวเย็น อ่อนแอ และเป็นโรคได้ง่าย</p>

กลาง	<p>มีฝนฟ้าคะนองร้อยละ 40 - 60 ของพื้นที่ ตลอดช่วง และมีฝนตกหนักบางแห่ง อุณหภูมิต่ำสุด 24 - 27 องศาเซลเซียส อุณหภูมิสูงสุด 33 - 36 องศาเซลเซียส ลมตะวันตกเฉียงใต้ ความเร็ว 10 - 20 กม./ชม. ความชื้นสัมพัทธ์ 75 - 85 % ความยาวนานแสงแดด 5 - 7 ชม.</p> <p>- ระยะนี้จะมีฝนตกหนักบางแห่ง เกษตรกรควรระวังอันตรายและป้องกันความเสียหายจากสภาวะดังกล่าว โดยเฉพาะบริเวณพื้นที่ลุ่ม เกษตรกรควรปรับปรุงและทำทางระบายน้ำในแปลงปลูก เพื่อป้องกันน้ำท่วมขังในพื้นที่การเกษตรนาน ทำให้รากพืชขาดอากาศและต้นพืชตายได้ ส่วนผู้ที่เลี้ยงสัตว์น้ำไม่ควรปล่อยให้ น้ำฝนที่ตกบนดินไหลลงบ่อโดยตรง แต่ควรพักน้ำไว้ในบ่อพักก่อนเพื่อป้องกันสัตว์น้ำปรับตัวไม่ทัน อีกทั้งหลังจากฝนตกควรเปิดเครื่องตีน้ำเพื่อป้องกันน้ำแยกชั้น และเป็นการเติมออกซิเจนให้แก่ น้ำ ส่วนบางพื้นที่ที่ฝนตกไม่สม่ำเสมอ เกษตรกรควรระวังการระบาดของศัตรูพืชจำพวก หนอน ในพืชไร่ ไม้ผล และพืชผัก โดยหมั่นสำรวจแปลงปลูกอย่างสม่ำเสมอ หากพบการระบาดของศัตรูพืชดังกล่าว ควรรีบกำจัด</p>
ตะวันออก	<p>ในช่วงวันที่ 2 - 6 มิ.ย. มีฝนฟ้าคะนองร้อยละ 40 - 60 ของพื้นที่ และมีฝนตกหนักบางแห่ง ลมตะวันตกเฉียงใต้ ความเร็ว 15 - 30 กม./ชม. ทะเลมีคลื่นสูงประมาณ 1 เมตร บริเวณที่มีฝนฟ้าคะนองคลื่นสูงมากกว่า 2 เมตร ส่วนในช่วงวันที่ 7 - 8 มิ.ย. มีฝนฟ้าคะนองร้อยละ 60 - 80 ของพื้นที่ และมีฝนตกหนักถึงหนักมากบางแห่ง ลมตะวันตกเฉียงใต้ ความเร็ว 15 - 35 กม./ชม. ทะเลมีคลื่นสูง 1 - 2 เมตร บริเวณที่มีฝนฟ้าคะนองคลื่นสูงมากกว่า 2 เมตร อุณหภูมิต่ำสุด 24 - 29 องศาเซลเซียส อุณหภูมิสูงสุด 30 - 36 องศาเซลเซียส ความชื้นสัมพัทธ์ 80 - 90 % ความยาวนานแสงแดด 5 - 6 ชม.</p> <p>- ในช่วงวันที่ 7 - 8 มิ.ย. จะมีฝนตกหนักถึงหนักมากบางแห่ง เกษตรกรควรระวังอันตรายและป้องกันความเสียหายจากสภาวะดังกล่าว โดยควรทำทางระบายน้ำออกจากแปลงปลูกเพื่อป้องกันน้ำท่วมขังโคนต้นพืชนาน ส่วนชาวสวนผลไม้ควรดูแลวัสดุอุปกรณ์ที่ผูกยึดและค้ำยันกิ่งลำต้นของไม้ผลให้มั่นคงแข็งแรง เพื่อป้องกันกิ่งฉีกหักและต้นโค่นล้มเมื่อมีลมแรง สำหรับในช่วงฤดูฝนดินและอากาศจะมีความชื้นสูง เกษตรกรควรระวังและป้องกันโรคพืชที่เกิดจากเชื้อราในพืชไร่ ไม้ผล และพืชผัก โดยดูแลแปลงปลูกให้โปร่ง อากาศถ่ายเทได้สะดวก เพื่อลดความชื้นสะสมในพื้นที่การเกษตร สำหรับไม้ผลที่อยู่ในระยะเก็บเกี่ยวผลผลิต เกษตรกรไม่ควรปล่อยให้ผลที่ร่วงหล่น เน่าเสีย ตลอดจนเปลือกผลไม้กองรวมอยู่ในสวนเพราะจะเป็นแหล่งสะสมของโรคและศัตรูพืช แต่ควรนำไปกำจัดนอกพื้นที่เพาะปลูก ส่วนผู้ที่เลี้ยงสัตว์น้ำ หลังจากฝนตกควรเปิดเครื่องตีน้ำเพื่อป้องกันน้ำแยกชั้น และเป็นการเติมออกซิเจนให้แก่ น้ำ</p>
ใต้	<p><u>ฝั่งตะวันออก</u> ในช่วงวันที่ 2 - 6 มิ.ย. มีฝนฟ้าคะนองร้อยละ 40 - 60 ของพื้นที่ และมีฝนตกหนักบางแห่ง ลมตะวันตกเฉียงใต้ ความเร็ว 15-30 กม./ชม. ทะเลมีคลื่นสูงประมาณ 1 เมตร บริเวณที่มีฝนฟ้าคะนองคลื่นสูงมากกว่า 2 เมตร ส่วนในช่วงวันที่ 7 - 8 มิ.ย. มีฝนฟ้าคะนองร้อยละ 60 - 70 ของพื้นที่ และมีฝนตกหนักบางแห่ง ลมตะวันตกเฉียงใต้ ความเร็ว 15-35 กม./ชม. ทะเลมีคลื่นสูง 1 - 2 เมตร บริเวณที่มีฝนฟ้าคะนองคลื่นสูงมากกว่า 2 เมตร อุณหภูมิต่ำสุด 23 - 27 องศาเซลเซียส อุณหภูมิสูงสุด 30 - 36 องศาเซลเซียส ความชื้นสัมพัทธ์ 75 - 85 % ความยาวนานแสงแดด 5 - 7 ชม.</p> <p><u>ฝั่งตะวันตก</u> มีฝนฟ้าคะนองร้อยละ 60 - 80 ของพื้นที่ และมีฝนตกหนักบางแห่ง ตลอดช่วง โดยมีฝนตกหนักมากบางพื้นที่ในช่วงวันที่ 7 - 8 มิ.ย. ส่วนในช่วงวันที่ 2 - 6 มิ.ย. ตั้งแต่จังหวัดพังงาขึ้นมา : ลมตะวันตกเฉียงใต้ ความเร็ว 20-35 กม./ชม. ทะเลมีคลื่นสูงประมาณ 2 เมตร บริเวณที่มีฝนฟ้าคะนองคลื่นสูงมากกว่า 2 เมตร ตั้งแต่จังหวัดภูเก็ตลงไป : ลมตะวันตกเฉียงใต้ ความเร็ว 15-35 กม./ชม. ทะเลมีคลื่นสูง 1-2 เมตร บริเวณที่มีฝนฟ้าคะนองคลื่นสูงมากกว่า 2 เมตร ส่วนในช่วงวันที่ 7 - 8 มิ.ย. ลมตะวันตกเฉียงใต้ ความเร็ว 20-40 กม./ชม. ทะเลมีคลื่นสูง 2 - 3 เมตร บริเวณที่มีฝนฟ้าคะนองคลื่นสูงมากกว่า 3 เมตร อุณหภูมิต่ำสุด 24 - 27 องศาเซลเซียส อุณหภูมิสูงสุด 28 - 33 องศาเซลเซียส ความชื้นสัมพัทธ์ 80 - 90 % ความยาวนานแสงแดด 5 - 6 ชม.</p> <p>- ในระยะนี้จะมีฝนตกหนักบางแห่ง โดยเฉพาะในช่วงวันที่ 7 - 8 มิ.ย. ภาคใต้ฝั่งตะวันตกจะมีฝนตกหนักถึงหนักมาก เกษตรกรควรระวังอันตรายและป้องกันความเสียหายจากสภาวะน้ำท่วมฉับพลันและน้ำป่าไหลหลาก รวมทั้งควรทำทางระบายน้ำออกจากแปลงปลูกเพื่อป้องกันน้ำท่วมขังในแปลงปลูก ส่วนเกษตรกรที่เลี้ยงสัตว์น้ำ หลังจากฝนตกควรเปิดเครื่องตีน้ำเพื่อป้องกันน้ำแยกชั้นและเป็นการเพิ่มออกซิเจนให้แก่ น้ำ สำหรับในช่วงที่มีฝนตกติดต่อกันทำให้ดินและอากาศมีความชื้นสูง เกษตรกรควรเตรียมการป้องกันโรคพืชที่เกิดจากเชื้อรา เช่น โรครากเน่าโคนเน่าในไม้ผล โรคราใบดกในทุเรียน โรครากขาว โรครากกรีดยางในยางพารา และ โรคราสีชมพูในไม้ผลและยางพารา เป็นต้น อนึ่ง ระยะนี้ชาวเรือและชาวประมงควรเพิ่มความระมัดระวังในการเดินเรือ และหลีกเลี่ยงการเดินเรือในบริเวณที่มีฝนฟ้าคะนอง</p>

ลักษณะอากาศในรอบ 7 วันที่ผ่านมา

ระหว่างวันที่ 26 พฤษภาคม – 1 มิถุนายน 2568 ร่องมรสุมพาดผ่านประเทศไทยตอนบนในระยะต้นและกลางสัปดาห์โดยพาดเข้าสู่หย่อมความกดอากาศต่ำบริเวณชายฝั่งประเทศเวียดนามตอนกลางและอ่าวตังเกี๋ยในช่วงวันที่ 29-30 พ.ค. ประกอบกับมรสุมตะวันตกเฉียงใต้กำลังปานกลางพัดปกคลุมทะเลอันดามัน ประเทศไทย และอ่าวไทยตลอดสัปดาห์ ลักษณะดังกล่าวส่งผลให้บริเวณประเทศไทยตอนบนมีฝนตกหนาแน่นเกือบตลอดสัปดาห์ โดยเฉพาะภาคตะวันออกเฉียงเหนือมีฝนตกหนักถึงหนักมากหลายพื้นที่ และมีรายงานน้ำท่วมในบางพื้นที่ ส่วนภาคใต้มีฝนตลอดสัปดาห์ ส่วนมากทางฝั่งตะวันออกของภาค

ภาคเหนือ มีฝนร้อยละ 70-90 ของพื้นที่เกือบตลอดสัปดาห์ กับมีฝนหนักมากบางแห่ง นอกจากนี้มีรายงานน้ำท่วมบริเวณจังหวัดเชียงใหม่ ในวันที่ 26-27 พ.ค. จังหวัดเพชรบูรณ์ ในวันที่ 26 พ.ค. และจังหวัดแพร่ ในวันที่ 27 พ.ค. **ภาคตะวันออกเฉียงเหนือ** มีฝนร้อยละ 75-90 ของพื้นที่ โดยมีฝนหนักถึงหนักมากหลายพื้นที่ในระยะต้นและกลางสัปดาห์ นอกจากนี้มีรายงานน้ำท่วมบริเวณจังหวัดนครราชสีมา ในวันที่ 26-27 พ.ค. จังหวัดเลยและชัยภูมิ ในวันที่ 27 พ.ค. **ภาคกลาง** มีฝนร้อยละ 60-90 ของพื้นที่กับมีฝนหนักบางพื้นที่เกือบตลอดสัปดาห์ และมีฝนหนักมากบางพื้นที่ในวันแรกของสัปดาห์ **ภาคตะวันออก** มีฝนร้อยละ 70-90 ของพื้นที่กับมีฝนหนักบางแห่งเกือบตลอดสัปดาห์ และมีฝนหนักมากบางพื้นที่ในวันที่ 26 วันที่ 28 และวันที่ 29 พ.ค. นอกจากนี้มีรายงานน้ำท่วมบริเวณระยอง ในวันที่ 27 พ.ค. กับมีรายงานลมกระโชกแรงบริเวณจังหวัดปราจีนบุรี ในวันที่ 31 พ.ค. **ภาคใต้ฝั่งตะวันออก** มีฝนร้อยละ 85 ของพื้นที่ในวันแรกของสัปดาห์ จากนั้นมีฝนร้อยละ 30-60 ของพื้นที่ กับมีฝนหนักบางพื้นที่เกือบตลอดสัปดาห์ และมีฝนหนักมากบางพื้นที่ในวันที่ 30 พ.ค. นอกจากนี้มีรายงานลมกระโชกแรงบริเวณจังหวัดนครศรีธรรมราช ในวันที่ 27 และวันที่ 31 พ.ค. **ภาคใต้ฝั่งตะวันตก** มีฝนมากกว่าร้อยละ 75 ของพื้นที่กับมีฝนหนักบางแห่งในระยะต้นสัปดาห์ จากนั้นมีฝนเล็กน้อยบางพื้นที่

สัปดาห์ที่ผ่านมามีฝนตกหนักมากบริเวณจังหวัดแพร่ ตาก เลย อุตรธานี นครพนม ร้อยเอ็ด บุรีรัมย์ ศรีสะเกษ พระนครศรีอยุธยา ปราจีนบุรี สระแก้ว ระยอง ตรัง และสงขลา ส่วนบริเวณจังหวัดที่มีฝนตกหนัก ได้แก่ เชียงราย เชียงใหม่ ลำพูน ลำปาง อุตรดิตถ์ สุโขทัย พิษณุโลก กำแพงเพชร พิจิตร เพชรบูรณ์ หนองคาย หนองบัวลำภู สกลนคร มุกดาหาร กาฬสินธุ์ มหาสารคาม ขอนแก่น ชัยภูมิ นครราชสีมา สุรินทร์ อุบลราชธานี อำนาจเจริญ ยโสธร นครสวรรค์ ชัยนาท ลพบุรี กรุงเทพมหานคร กาญจนบุรี นครปฐม สมุทรสงคราม สมุทรปราการ นครนายก ฉะเชิงเทรา ชลบุรี จันทบุรี ประจวบคีรีขันธ์ พัทลุง ปัตตานี ยะลา นราธิวาส ระนอง พังงา และกระบี่

สำหรับบริเวณที่มีฝนตกหนักและหนักมากที่สุดตามภาคต่างๆ และกรุงเทพมหานคร มีดังนี้

ภาคเหนือ	155.9	มม.	ที่	อ.เขื่อนภูมิพล อ.สามเงา	จ.ตาก	เมื่อวันที่	26	พ.ค.	68
ภาคตะวันออกเฉียงเหนือ	110.0	มม.	ที่	อ.บ้านแพง	จ.นครพนม	เมื่อวันที่	29	พ.ค.	68
ภาคกลาง	96.0	มม.	ที่	อ.บางปะอิน	จ.พระนครศรีอยุธยา	เมื่อวันที่	26	พ.ค.	68
ภาคตะวันออก	97.4	มม.	ที่	อ.เมือง	จ.ระยอง	เมื่อวันที่	26	พ.ค.	68
ภาคใต้	92.0	มม.	ที่	อ.รัตนภูมิ	จ.สงขลา	เมื่อวันที่	30	พ.ค.	68
กรุงเทพมหานคร	59.2	มม.	ที่	รร.วัดदान	เขตยานนาวา	เมื่อวันที่	26	พ.ค.	68

หมายเหตุ

<u>เกณฑ์ปริมาณฝน</u>	ฝนเล็กน้อย	ฝนปานกลาง	ฝนหนัก	ฝนหนักมาก
ปริมาณฝนที่วัดได้ (มิลลิเมตร)	0.1-10.0	10.1-35.0	35.1- 90.0	มากกว่า 90.0
<u>เกณฑ์อากาศร้อน</u>	อากาศร้อน	อากาศร้อนจัด		
อุณหภูมิอากาศ(องศาเซลเซียส)	35.0-35.9	40 ขึ้นไป		
สอต. หมายถึง สถานีอุตุนิยมวิทยา, กษ. หมายถึง กลุ่มงานอากาศเกษตร				

ส่วนอุตุนิยมวิทยาเกษตร กองพัฒนาอุตุนิยมวิทยา
กรมอุตุนิยมวิทยา

