

ระยะนี้ ประเทศไทย จะมี **ฝนฟ้าคะนอง** กับมี **ฝนตกหนัก** ถึง **หนักมาก** บางแห่ง

ระวัง ➡ น้ำท่วมฉับพลัน น้ำป่าไหลหลาก และ น้ำล้นตลิ่ง // อันดามันตอนบน ➡ เรือเล็กงดออกจากฝั่ง

ภาคเหนือ

- ระบายน้ำออกจากแปลงปลูก ยกร่องให้สูง
- ไม่ควรให้น้ำฝนที่ตกบนดิน ไหลลงสู่บ่อโดยตรง
- ระวังการระบาดของโรคพืชที่เกิดจากเชื้อรา

ภาคกลาง

- หมั่นสำรวจทางระบายน้ำ อย่าให้มีสิ่งกีดขวาง
- ระวังสัตว์มีพิษที่อาจเข้ามาหลบอาศัยในโรงเรือน
- ไม่ควรย่ำน้ำที่สกปรก ควรสวมรองเท้าเพื่อป้องกันโรคฉี่หนู

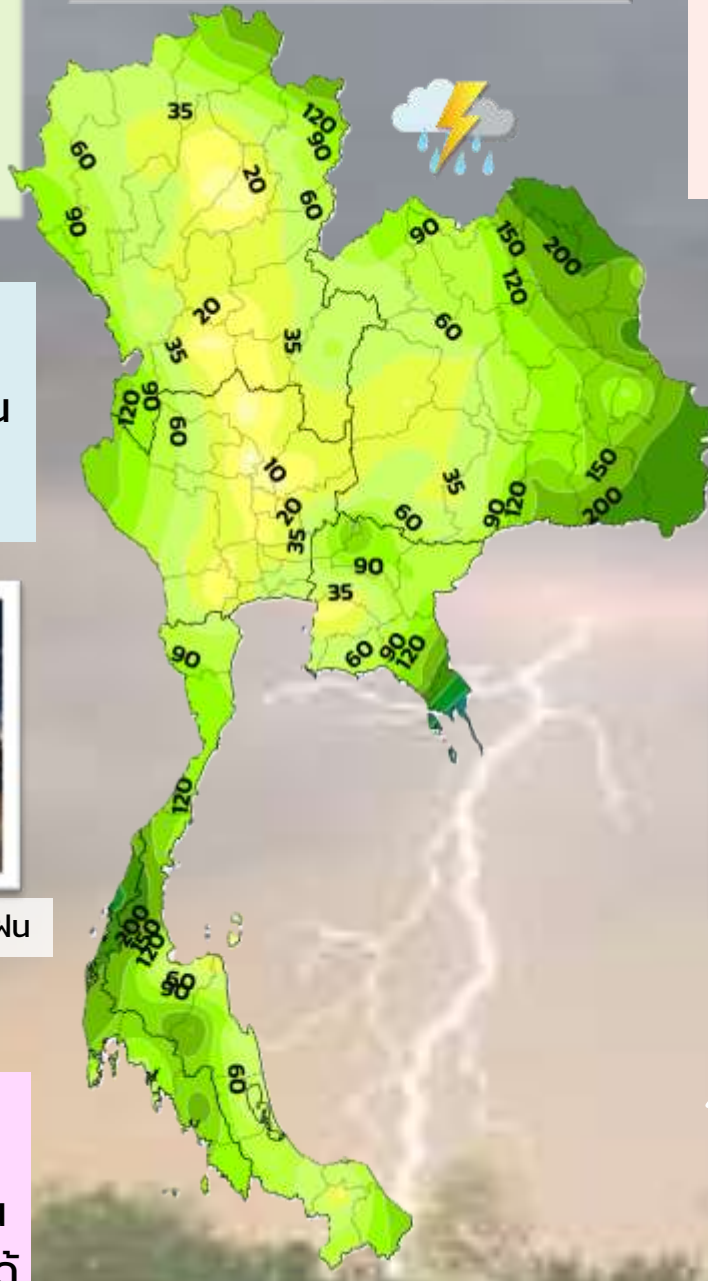


ระวัง สัตว์มีพิษที่มากับน้ำ

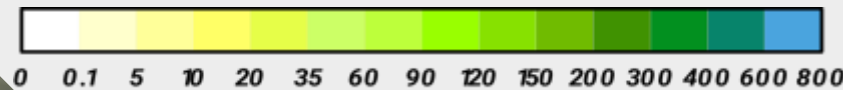


ดูแลหลังคาโรงเรือน / แผงกำบังฝน

คาดหมาย ฝนสะสม(มม.) 7 วัน



ปริมาณฝน : มิลลิเมตร



ภาคตะวันออกเฉียงเหนือ

- ควรสูบน้ำไถ่และแมลงดูดเลือด ในช่วงค้ำ
- งดการหว่านใส่ปุ๋ยเคมีในช่วงที่ฝนตก
- ระวังการระบาดของเชื้อราและแบคทีเรีย



เปิดเครื่องต้นน้ำ หลังฝนตก



ระวัง โรคพืชที่เกิดจาก เชื้อรา



ปลูกพืชยกร่อง ป้องกันน้ำขัง



เตือน น้ำท่วมฉับพลัน/น้ำป่าไหลหลาก

ภาคตะวันออก

- ระวังโรคพืชที่เกิดจากเชื้อรา
- เปิดเครื่องต้นน้ำหลังฝนตก ป้องกันน้ำแยกชั้น
- ตัดแต่งกิ่งของลำต้นให้โปร่ง อากาศถ่ายเทได้สะดวก

ภาคใต้

- บุตรร่องระบายน้ำให้มีประสิทธิภาพ
- เปิดเครื่องต้นน้ำหลังฝนตก ป้องกันน้ำแยกชั้น
- เฝ้าระวังและวางแผนการป้องกันเชื้อรา

	ภาคเหนือ		ภาคตะวันออกเฉียงเหนือ		ภาคกลาง		ภาคตะวันออก		ภาคใต้			
	ฝน	อุณหภูมิ	ฝน	อุณหภูมิ	ฝน	อุณหภูมิ	ฝน	อุณหภูมิ	ฝน	อุณหภูมิ		
☁️	60-70%		60-80%		40-70%		60-80%		30-70%		40-80%	
🌩️	หนัก		หนักถึงหนักมาก		หนัก		หนักถึงหนักมาก		หนัก		หนักถึงหนักมาก	
🌡️	23-27	32-37	23-27	33-38	23-27	33-38	23-28	32-37	23-27	32-36	23-27	30-35
🚩	SW	10-20	SW	10-20	SW	10-25	SW	20-35	SW	20-35	SW	20-40
💧	70-80		75-85		70-80		80-90		80-90		80-90	
☀️	3-4		2-3		3-5		2-4		3-7		2-6	





ข่าวพยากรณ์อากาศเพื่อการเกษตร 7 วันข้างหน้า

ระหว่างวันที่ 29 มิถุนายน – 5 กรกฎาคม พ.ศ. 2569

ออกประกาศ วันจันทร์ที่ 29 มิถุนายน 2569

ฉบับที่ 52/2569

ลักษณะอากาศทั่วไป

ในช่วงวันที่ 29 มิ.ย. – 3 ก.ค. 69 ประเทศไทยมีฝนฟ้าคะนองกระจายและฝนตกหนักบางแห่ง โดยมีฝนตกหนักมากในภาคตะวันออกเฉียงเหนือและภาคใต้ฝั่งตะวันตก ส่วนในช่วงวันที่ 4 - 5 ก.ค. 69 ประเทศไทยยังคงฝนตกหนักบางแห่งและมีฝนตกหนักมากในภาคตะวันออกเฉียงเหนือ ส่วนคลื่นลมบริเวณทะเลอันดามันตอนบนมีกำลังค่อนข้างแรง โดยมีคลื่นสูง 2 - 3 เมตร บริเวณที่มีฝนฟ้าคะนองคลื่นสูงมากกว่า 3 เมตร ส่วนทะเลอันดามันตอนล่าง และอ่าวไทยตอนบน มีคลื่นสูงประมาณ 2 เมตร บริเวณที่มีฝนฟ้าคะนองคลื่นสูงมากกว่า 2 เมตร ตลอดช่วง

คำเตือนและข้อควรระวัง

ระยะนี้ประเทศไทย จะมีฝนฟ้าคะนองและมีฝนตกหนักถึงหนักมากบางแห่ง เกษตรกรควรระวังอันตรายและป้องกันความเสียหายจากสภาวะดังกล่าว ซึ่งอาจเกิดน้ำท่วมฉับพลัน น้ำป่าไหลหลาก และน้ำล้นตลิ่ง โดยเฉพาะพื้นที่ลาดเชิงเขาใกล้ทางน้ำไหลผ่านและพื้นที่ลุ่ม อนึ่ง ชาวเรือบริเวณทะเลอันดามันและอ่าวไทยควรเดินเรือด้วยความระมัดระวังและหลีกเลี่ยงการเดินเรือในบริเวณที่มีฝนฟ้าคะนอง ตลอดช่วง ส่วนเรือเล็กบริเวณทะเลอันดามันตอนบนควรงดออกจากฝั่ง จนถึงวันที่ 5 ก.ค. 69

ภาคเหนือ

ฝนฟ้าคะนอง 60 - 70 % / ฝนตกหนัก / อุณหภูมิ 23 - 37 °ซ. / ความชื้นสัมพัทธ์ 75 - 85 % / ความยาวนานแสงแดด 4 - 6 ชม.



พืชไร่/พืชผัก

ระยะนี้ เกษตรกรควรทำทางระบายน้ำออกจากแปลงปลูก ยกร่องให้สูง เพื่อป้องกันน้ำที่แช่ขังในพื้นที่ การเกษตรและโคนต้นพืชนาน ทำให้รากพืชขาดอากาศต้นพืชตายได้



พืชสวน

ในสภาวะอากาศที่มีฝนตกต่อเนื่องทำให้ความชื้นสะสมในดินมีมาก เกษตรกรควรระวังการระบาดของโรคพืชที่เกิดจากเชื้อราในไม้ผลต่างๆ รวมทั้งควรระวังเชื้อราที่เกิดจากความชื้นอาจสะสมระบาดในโรงเก็บพืชผล



ปศุสัตว์

เกษตรกรไม่ควรปล่อยให้สัตว์เลี้ยงอยู่กลางแจ้งขณะฝนฟ้าคะนอง ส่วนผู้ที่เลี้ยงสัตว์น้ำไม่ควรปล่อยให้หน้าฝนที่ตกบนดินไหลลงบ่อโดยตรง ควรเปิดเครื่องตีน้ำเพื่อป้องกันน้ำแยกชั้น



อื่น ๆ

พื้นที่ซึ่งมีฝนตกสะสมติดต่อกัน เกษตรกรควรเฝ้าระวังอันตรายจากน้ำป่าไหลหลาก โดยเฉพาะบริเวณพื้นที่ลาดเชิงเขาซึ่งมีฝนตกสะสมและมีทางน้ำไหลผ่าน

ภาคตะวันออกเฉียงเหนือ

ฝนฟ้าคะนอง 40 - 60 % / ฝนตกหนัก ส่วนมากทางตอนบนของภาค / อุณหภูมิ 23 - 36 °ซ. / ความชื้นสัมพัทธ์ 75 - 85 % / ความยาวนานแสงแดด 5 - 7 ชม.



พืชไร่/พืชผัก

บางพื้นที่ มีฝนตกหนักมาก เกษตรกรควรระวังและป้องกันการระบาดของโรคพืชที่เกิดจากเชื้อราและแบคทีเรีย ที่มีระบาดได้ดีในระยะนี้ และงดการหว่านใส่ปุ๋ยเคมี ที่อาจถูกชะล้างผ่านน้ำฝนที่ไหลผ่านผิวดิน




พืชสวน

เกษตรกรผู้ปลูกพืชผักสวนครัว ควรยกแปลงให้สูงขึ้น และหมั่นกำจัดวัชพืชที่ขึ้นในสวน อีกทั้งควรหมั่นสำรวจแปลงปลูกเพื่อระวังการระบาดของโรคใบจุดและโรคแอนแทรกโนส



ปศุสัตว์

สำหรับพื้นที่ซึ่งมีน้ำท่วมขัง เกษตรกรควรหมั่นสำรวจโรงเรือนอย่าให้เปียกชื้นหรือปล่อยให้สัตว์เลี้ยงอยู่ในที่ชื้นและเป็นเวลานาน และควรสุ่มไฟλύ่งและแมลงดูดเลือดในช่วงค่ำ

	อื่น ๆ	ในพื้นที่ซึ่งมีปริมาณฝนตกสะสมมาก เกษตรกรที่มีพื้นที่การเกษตรอยู่นอกเขตชลประทาน ควรวางแผนการเก็บกักน้ำไว้ใช้ เพื่อจะได้มีน้ำใช้ทางการเกษตรต่อไปในช่วงฝนทิ้งช่วง
ภาคกลาง		ฝนฟ้าคะนอง 40 - 60 % / ฝนตกหนัก ส่วนมากทางตะวันตกของภาค / อุณหภูมิ 23 - 36 °ซ. / ความชื้นสัมพัทธ์ 75 - 85 % / ความยาวนานแสงแดด 5 - 7 ชม.
	พืชไร่/พืชผัก	ในพื้นที่ซึ่งมีฝนตกหนัก เกษตรกรผู้ปลูกข้าวนาปี ควรสำรวจระดับน้ำในตลิ่งและฝักระวังน้ำล้นตลิ่งเข้านาข้าวในระยะแรกหว่าน โดยควรเตรียมเครื่องสูบน้ำไว้ให้พร้อมใช้งานและเสริมแนวคันนาให้แข็งแรง
	พืชสวน	พื้นที่การเกษตรที่อยู่ในพื้นที่ลุ่ม เกษตรกรควรหมั่นสำรวจทางระบายน้ำอย่าให้มีสิ่งกีดขวางการระบายน้ำออกจากแปลงปลูก และหมั่นระวังการระบาดของศัตรูพืชจำพวกหนอนที่อาจเกิดขึ้นในช่วงฝนตกไม่สม่ำเสมอ
	ปศุสัตว์/ ประมง	สำหรับผู้ที่เลี้ยงสัตว์ ควรระวังศัตรูสัตว์และสัตว์มีพิษที่อาจหนีน้ำเข้ามาหลบอาศัยในโรงเรือน ส่วนเกษตรกรที่เพาะเลี้ยงสัตว์น้ำชายฝั่ง ควรระวังความเค็มของน้ำที่ลดลงกระทันหัน
	อื่น ๆ	สำหรับในพื้นที่ซึ่งมีฝนตกต่อเนื่อง เกษตรกรควรระวังการย่ำน้ำที่สกปรก ควรสวมรองเท้าเพื่อป้องกันโรคฉี่หนู และควรระวังเรื่องความชื้นที่สะสมในสวน ที่อาจเป็นสาเหตุของผลผลิตเสียหายจากเชื้อราในโรงเก็บ
ภาคตะวันออก		ฝนฟ้าคะนอง 60 - 70 % / ฝนตกหนัก ช่วงวันที่ 14 - 18 มิ.ย. / อุณหภูมิ 23 - 36 °ซ. / ความชื้นสัมพัทธ์ 80 - 90 % / ความยาวนานแสงแดด 4 - 6 ชม. / คลื่นสูง ~1 ม. บริเวณฝนฟ้าคะนองคลื่นสูง > 2 ม.
	พืชไร่/พืชผัก	ในช่วงที่มีฝนตกชุกต่อเนื่อง จะเป็นผลดีซึ่งช่วยลดการระบาดของศัตรูพืชจำพวกปากดูดลง แต่ควรระวังความชื้นในดิน ที่อาจเป็นสาเหตุทำให้เกิดเชื้อราได้
	พืชสวน	เกษตรกรชาวสวนผลไม้ ควรฟื้นฟูสภาพสวน ตัดแต่งกิ่งของลำต้นให้โปร่ง อากาศถ่ายเทได้สะดวกเพื่อป้องกันปัญหาเชื้อรา และควรกำจัดผลที่เน่าเสียและร่วงหล่นให้ถูกวิธี โดยฝังให้ลึกเพื่อไม่ให้แหล่งสะสมของโรคและศัตรูพืช
	ปศุสัตว์/ประมง	ผู้ที่เลี้ยงสัตว์น้ำ ไม่ควรปล่อยให้น้ำฝนที่ตกบนดินไหลลงบ่อเลี้ยงสัตว์น้ำโดยตรง แต่ควรเก็บน้ำในบ่อพักก่อนแล้วค่อยปล่อยลงสู่บ่อเลี้ยง และหลังจากฝนตกควรเปิดเครื่องตีน้ำเพื่อป้องกันน้ำแยกชั้นและเป็นการเพิ่มออกซิเจนให้แก่ น้ำ
	อื่น ๆ	เกษตรกรควรวางแผนรับมือกับสภาพอากาศที่อาจเปลี่ยนแปลงได้มากในระยะนี้ รวมทั้งควรเฝ้าระวังศัตรูพืชและศัตรูสัตว์ที่มีระบาดในช่วงฤดูฝน
ภาคใต้	ฝั่งตะวันออก	ฝนฟ้าคะนอง 30 - 60 % / อุณหภูมิ 23 - 36 °ซ. / ความชื้นสัมพัทธ์ 75 - 85 % / ความยาวนานแสงแดด 5 - 7 ชม. / คลื่นสูง 1 - 2 ม. บริเวณฝนฟ้าคะนองคลื่นสูง > 2 ม.
	ฝั่งตะวันตก	ฝนฟ้าคะนอง 40 - 60 % / ฝนตกหนัก ส่วนมากทางตอนบนของภาค / อุณหภูมิ 23 - 35 °ซ. / ความชื้นสัมพัทธ์ 80 - 90 % / ความยาวนานแสงแดด 5 - 6 ชม. / คลื่นสูง 1 - 2 ม. บริเวณฝนฟ้าคะนองคลื่นสูง > 2 ม.

**พืชไร่/พืชผัก**

ในพื้นที่ซึ่งมีฝนตกต่อเนื่อง เกษตรกรควรชุดร่องระบายน้ำให้มีประสิทธิภาพ เพื่อป้องกันน้ำท่วมขังโคนต้นพืช นาน ส่วนเกษตรกรผู้ปลูกยางพารา ควรระวังการระบาดของโรคพืชจากเชื้อรา เช่น โรครากขาวและโรคใบร่วง

**พืชสวน**

สำหรับพื้นที่ซึ่งมีฝนตกชุกสะสม เกษตรกรควรเฝ้าระวังและวางแผนการป้องกันเชื้อรา รวมทั้งควรระวัง ความชื้นที่อาจสะสมอยู่ในโรงเก็บพืชผลทางการเกษตรด้วย

**ปศุสัตว์/ประมง**

สำหรับผู้ที่เลี้ยงสัตว์ ควรสำรวจหลังคาโรงเรือนและแผงก้ำบังฝนสาดเพื่อป้องกันสัตว์เปียกฝน พร้อมทั้ง ตรวจสอบระบบระบายอากาศไม่ให้เกิดความอับชื้นสะสมภายในโรงเรือน ส่วนเกษตรกรที่เลี้ยงสัตว์น้ำควรเปิด เครื่องตีน้ำหลังฝนตก เพื่อป้องกันน้ำแยกชั้นและเป็นการเพิ่มออกซิเจนให้แก่

**อื่น ๆ**

ระยะนี้จะมีฝนตกหนักถึงหนักมาก โดยเฉพาะภาคใต้ฝั่งตะวันตกจะมีปริมาณและการกระจายของฝนมากกว่า ทางฝั่งตะวันออก เกษตรกรควรระวังอันตรายและป้องกันความเสียหายจากสภาวะดังกล่าว ซึ่งอาจทำให้เกิดน้ำท่วม ฉับพลัน และ น้ำป่าไหลหลาก

**รายงานสภาวะอากาศสำหรับภาคการเกษตร 7 วันที่ผ่านมา
ระหว่างวันที่ 5 – 11 มิถุนายน 2569**

ภาค	อุณหภูมิ (°ซ.)		ปริมาณฝนสะสม (มม.)	จำนวนวันฝนตก เฉลี่ย (วัน)	ความชื้นสัมพัทธ์ เฉลี่ย (%)
	สูงสุดเฉลี่ย	ต่ำสุดเฉลี่ย			
เหนือ	32.8	24.6	56.7	5	91
ตะวันออกเฉียงเหนือ	34.4	25.4	56.8	4	90
กลาง	34.4	26.8	28.8	4	84
ตะวันออก	32.8	26.3	74.7	5	88
ใต้					
- ฝั่งตะวันออก	34.0	25.2	27.1	3	91
- ฝั่งตะวันตก	32.8	24.9	109.7	5	89

ช่วง 7 วันที่ผ่านมา มีรายงานฝนตกหนักมากบริเวณจังหวัดเลย หนองคาย อุดรธานี นครพนม กาฬสินธุ์ อำนาจเจริญ กาญจนบุรี ระยอง ตราด นครศรีธรรมราช นราธิวาส ระนอง และตรัง ส่วนบริเวณจังหวัดที่มีฝนตกหนัก ได้แก่ เชียงราย แม่ฮ่องสอน เชียงใหม่ ลำพูน ลำปาง น่าน อุดรดิตถ์ ตาก สุโขทัย พิษณุโลก กำแพงเพชร เพชรบูรณ์ สกลนคร มุกดาหาร ร้อยเอ็ด มหาสารคาม ขอนแก่น ชัยภูมิ นครราชสีมา บุรีรัมย์ สุรินทร์ ศรีสะเกษ อุบลราชธานี ยโสธร นครสวรรค์ ชัยนาท ลพบุรี พระนครศรีอยุธยา กรุงเทพมหานคร นครปฐม นครนายก ปราจีนบุรี สระแก้ว เพชรบุรีจันทบุรี ชุมพร สุราษฎร์ธานี ปัตตานี พังงา กระบี่ และ สตูล

1. รายงานปริมาณฝนสูงสุดตามภาคต่างๆ และกรุงเทพมหานคร มีดังนี้

ภาคเหนือ	73.0 มม	ที่ อ.บ้านโคก	จ.อุตรดิตถ์	เมื่อวันที่	5	มิ.ย.	69
ภาคตะวันออกเฉียงเหนือ	347.0 มม	ที่ อ.ภูกระดึง	จ.เลย	เมื่อวันที่	11	มิ.ย.	69
ภาคกลาง	95.6 มม	ที่ อ.สังขละบุรี	จ.กาญจนบุรี	เมื่อวันที่	5	มิ.ย.	69
ภาคตะวันออก	114.4 มม	ที่ อ.บ้านฉาง	จ.ระยอง	เมื่อวันที่	11	มิ.ย.	69
ภาคใต้ฝั่งตะวันออก	103.6 มม	ที่ อ.ฉวาง	จ.นครศรีธรรมราช	เมื่อวันที่	10	มิ.ย.	69
ภาคใต้ฝั่งตะวันตก	114.4 มม	ที่ อ.เมือง	จ.ระนอง	เมื่อวันที่	10	มิ.ย.	69
กรุงเทพมหานคร	37.3 มม	ที่ รร.วัดทอง	เขตตลิ่งชัน	เมื่อวันที่	9	มิ.ย.	69

หมายเหตุ:

1. เกณฑ์ปริมาณฝน ปริมาณฝนที่วัดได้ (มิลลิเมตร)	ฝนเล็กน้อย 0.1 - 10.0	ฝนปานกลาง 10.1 - 35.0	ฝนหนัก 35.1 - 90.0	ฝนหนักมาก มากกว่า 90.0
2. เกณฑ์อากาศ อุณหภูมิอากาศ(องศาเซลเซียส)	อากาศร้อน 35.0 - 39.9	อากาศร้อนจัด ตั้งแต่ 40.0 ขึ้นไป		
3. สอด. หมายถึง สถานีอุตุนิยมวิทยา, กกษ. หมายถึง กลุ่มงานอากาศเกษตร				