



ระยะนี้ ประเทศไทย จะมี ฝนฟ้าคะนอง กับมี **ฝนตกหนัก** บางแห่ง

ช่วงวันที่ 12 - 18 มิ.ย. ระวัง ➡ น้ำท่วมฉับพลัน น้ำป่าไหลหลาก และ น้ำล้นตลิ่ง

ภาคเหนือ

- ระบายน้ำออกจากแปลงปลูก ยกร่องให้สูง
- ไม่ควรให้น้ำฝนที่ตกบนดิน ไหลลงสู่บ่อโดยตรง
- ระวังการระบาดของโรคพืชที่เกิดจากเชื้อรา

ภาคกลาง

- หมั่นสำรวจทางระบายน้ำอย่าให้มีสิ่งกีดขวาง
- ระวังการระบาดของศัตรูพืชจำพวกหนอน
- กักเก็บน้ำไว้ใช้ในช่วงที่มีฝนตก



ระวัง ศัตรูพืชจำพวกหนอน

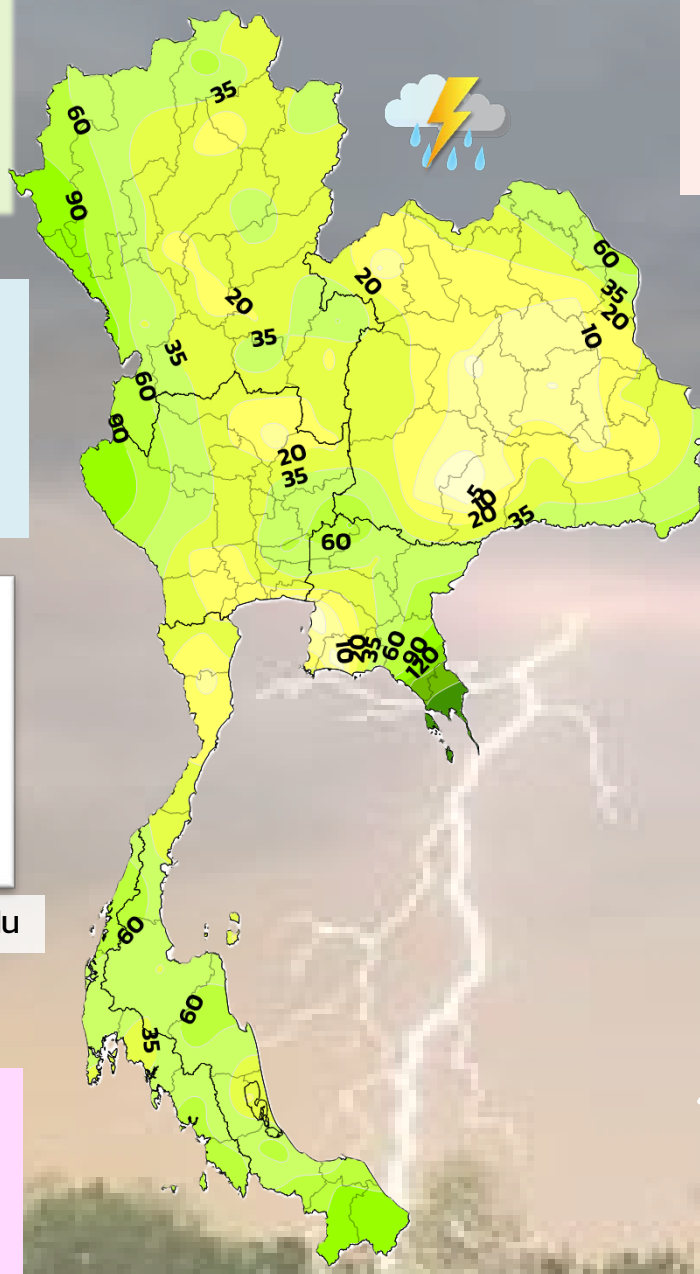


ดูแลหลังคาโรงเรือน / แผงกำบังฝน

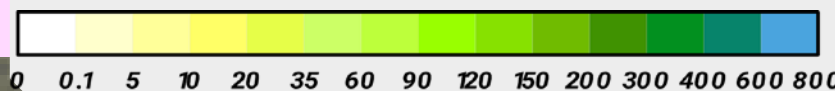
ภาคตะวันออก

- ระวังความชื้นที่สะสม อยู่ภายในโรงเก็บพืชผล
 - เปิดเครื่องตีน้ำหลังฝนตก ป้องกันน้ำแยกชั้น
 - พั่นฟูลสภาพสวน ตัดแต่งกิ่งให้โปร่ง
- อากาศถ่ายเทได้สะดวก

คาดหมาย ฝนสะสม(มม.) 7 วัน



ปริมาณฝน : มิลลิเมตร



ภาคตะวันออกเฉียงเหนือ

- ควรสูบน้ำไถ่และแมลงดูดเลือด ในช่วงค้ำ
- งดการให้น้ำแก่พืชในวันที่ฝนตกหนัก
- ระวังการระบาดของหนอนกระทู้ ในพืชไร่/พืชผัก



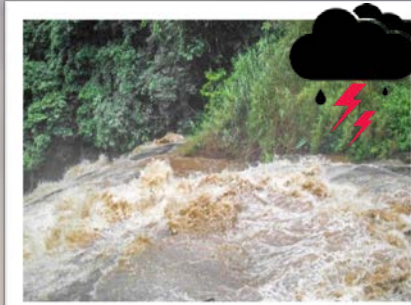
เปิดเครื่องตีน้ำ หลังฝนตก



ระวัง โรคพืชที่เกิดจาก เชื้อรา



ระวัง ศัตรูพืชจำพวกเพลี้ย



เตือน น้ำท่วมฉับพลัน/น้ำป่าไหลหลาก

ภาคใต้

- ควรขุดร่องระบายน้ำให้มีประสิทธิภาพ
- เปิดเครื่องตีน้ำหลังฝนตก ป้องกันน้ำแยกชั้น
- ระวัง การระบาดของโรคพืชจากเชื้อรา

	ภาคเหนือ		ภาคตะวันออกเฉียงเหนือ		ภาคกลาง		ภาคตะวันออก		ภาคใต้	
	ฝน	อุณหภูมิ	ฝน	อุณหภูมิ	ฝน	อุณหภูมิ	ฝน	อุณหภูมิ	ฝน	อุณหภูมิ
☁️	60-70% หนัก	23-26 / 30-35	40-60% หนัก	23-26 / 31-36	40-60% หนัก	23-27 / 32-36	60-70% หนัก	23-27 / 31-36	30-60%	40-60% หนัก
🚩	↗️ 10-20		↗️ 10-20		↗️ 10-20		↗️ 15-30		↗️ 15-35	↗️ 15-35
💧	75-85		75-85		75-85		80-90		75-85	70-80
☀️	4-6		5-7		5-7		4-6		5-7	5-6





ข่าวพยากรณ์อากาศเพื่อการเกษตร 7 วันข้างหน้า

ระหว่างวันที่ 12 - 18 มิถุนายน พ.ศ. 2569

ออกประกาศ วันศุกร์ที่ 12 มิถุนายน 2569

ฉบับที่ 47/2569

ลักษณะอากาศทั่วไป

ประเทศไทยตอนบนมีฝนฟ้าคะนองกระจายและมีฝนตกหนักบางแห่ง ตลอดช่วง สำหรับคลื่นลมบริเวณทะเลอันดามันและอ่าวไทยมีกำลังปานกลาง ตลอดช่วง โดยทะเลอันดามันตอนบนมีคลื่นสูง 1 - 2 เมตร ส่วนทะเลอันดามันตอนล่างและอ่าวไทย มีคลื่นสูงประมาณ 1 เมตร บริเวณที่มีฝนฟ้าคะนองคลื่นสูงมากกว่า 2 เมตร

คำเตือนและข้อควรระวัง

ระยะนี้ประเทศไทย จะมีฝนฟ้าคะนองและมีฝนตกหนักบางแห่ง เกษตรกรควรระวังอันตรายและป้องกันความเสียหายจากสภาวะดังกล่าว ซึ่งอาจเกิดน้ำท่วมฉับพลัน น้ำป่าไหลหลาก และน้ำล้นตลิ่ง โดยเฉพาะพื้นที่ลาดเชิงเขาใกล้ทางน้ำไหลผ่านและพื้นที่ลุ่มอนึ่ง บริเวณทะเลอันดามันและอ่าวไทย ชาวเรือและชาวประมงควรระมัดระวังในการเดินเรือ และหลีกเลี่ยงการเดินเรือในบริเวณที่มีฝนฟ้าคะนอง ตลอดช่วง

ภาคเหนือ

ฝนฟ้าคะนอง 60 - 70 % / ฝนตกหนัก / อุณหภูมิ 23 - 35 °ซ. / ความชื้นสัมพัทธ์ 75 - 85 % / ความยาวนานแสงแดด 4 - 6 ชม.



พืชไร่/พืชผัก

ระยะนี้ เกษตรกรควรทำทางระบายน้ำออกจากแปลงปลูก ยกร่องให้สูง เพื่อป้องกันน้ำที่แช่ขังในพื้นที่การเกษตรและโคนต้นพืชนาน ทำให้รากพืชขาดอากาศต้นพืชตายได้



พืชสวน

ในสภาวะอากาศที่มีฝนตกต่อเนื่องทำให้ความชื้นสะสมในดินมีมาก เกษตรกรควรระวังการระบาดของโรคพืชที่เกิดจากเชื้อราในไม้ผลต่างๆ รวมทั้งควรระวังเชื้อรา ที่เกิดจากความชื้นที่สะสมในโรงเก็บพืชผล



ปศุสัตว์

เกษตรกรไม่ควรปล่อยให้สัตว์เลี้ยงอยู่กลางแจ้งขณะเกิดฝนฟ้าคะนอง ส่วนผู้ที่เลี้ยงสัตว์น้ำไม่ควรปล่อยให้



อื่น ๆ

พื้นที่ซึ่งมีฝนตกสะสมติดต่อกัน เกษตรกรควรเฝ้าระวังอันตรายและเตรียมการเพื่อป้องกันความเสียหายจากน้ำป่าไหลหลาก โดยเฉพาะบริเวณพื้นที่ลาดเชิงเขาซึ่งมีฝนตกสะสมและมีทางน้ำไหลผ่าน

ภาคตะวันออกเฉียงเหนือ

ฝนฟ้าคะนอง 40 - 60 % / ฝนตกหนัก ส่วนมากทางตอนบนของภาค / อุณหภูมิ 23 - 36 °ซ. / ความชื้นสัมพัทธ์ 75 - 85 % / ความยาวนานแสงแดด 5 - 7 ชม.



พืชไร่/พืชผัก

บางพื้นที่ อาจมีฝนตกไม่สม่ำเสมอ เกษตรกรควรระวังและป้องกันการระบาดของศัตรูพืชจำพวกหนอน เช่น หนอนกระทู้ ในพืชไร่และพืชผัก ที่มีระบาดได้ดีในระยะนี้



พืชสวน

เกษตรกรผู้ปลูกพืชผักสวนครัว ควรยกแปลงให้สูงขึ้น และงดการให้น้ำแก่พืชในวันที่ฝนตกหนัก อีกทั้งควรหมั่นสำรวจแปลงปลูกเพื่อระวังการระบาดของโรคใบจุดและโรคแอนแทรกโนส



ปศุสัตว์

สำหรับพื้นที่ซึ่งมีน้ำท่วมขัง เกษตรกรควรหมั่นสำรวจโรงเรือนอย่าให้เปียกชื้นหรือปล่อยให้สัตว์เลี้ยงอยู่ในที่ชื้นแฉะเป็นเวลานาน และควรสุ่มไฟไล่ยุงและแมลงดูดเลือดในช่วงค่ำ



อื่น ๆ

ในพื้นที่ซึ่งมีปริมาณฝนตกน้อย เกษตรกรที่มีพื้นที่การเกษตรอยู่นอกเขตชลประทาน ควรใช้น้ำอย่างประหยัด และวางแผนการใช้น้ำให้เหมาะสมในระยะนี้ โดยให้น้ำแก่พืชอย่างมีประสิทธิภาพและวางแผนกักเก็บน้ำเอาไว้ เพื่อจะได้มีน้ำใช้ทางการเกษตรต่อไปในช่วงฝนทิ้งช่วง

ภาคกลาง

ฝนฟ้าคะนอง 40 - 60 % / ฝนตกหนัก ส่วนมากทางตะวันตกของภาค / อุณหภูมิ 23 - 36 °ซ. / ความชื้นสัมพัทธ์ 75 - 85 % / ความยาวนานแสงแดด 5 - 7 ชม.



พืชไร่/พืชผัก

ในพื้นที่ซึ่งมีฝนตกหนัก เกษตรกรผู้ปลูกข้าวนาปี ควรสำรวจระดับน้ำในตลิ่งและแผ้วระวังน้ำล้นตลิ่งเข้านาข้าว ในระยะแรกหวาน โดยควรเตรียมเครื่องสูบน้ำไว้ให้พร้อมใช้งานและเสริมแนวคันนาให้แข็งแรง



พืชสวน

พื้นที่การเกษตรที่อยู่ในพื้นที่ลุ่ม เกษตรกรควรหมั่นสำรวจทางระบายน้ำอย่าให้มีสิ่งกีดขวางการระบายน้ำออกจากแปลงปลูก และหมั่นระวังการระบาดของศัตรูพืชจำพวกหนอนที่อาจเกิดขึ้นในช่วงฝนตกไม่สม่ำเสมอ



ปศุสัตว์/

สำหรับผู้ที่เลี้ยงสัตว์ ควรสำรวจหลังคาโรงเรือนและแผงกำบังฝนสาด หากชำรุดเสียหายควรซ่อมแซมให้ใช้งานได้ตามปกติ ส่วนเกษตรกรที่เพาะเลี้ยงสัตว์น้ำชายฝั่ง ควรระวังความเค็มของน้ำที่ลดลงกระทบกัน

ประมง



อื่น ๆ

สำหรับในพื้นที่ซึ่งมีฝนตกต่อเนื่อง เกษตรกรควรกักเก็บน้ำไว้ใช้ในช่วงที่มีฝนตก เพื่อที่จะได้มีน้ำสำรองเอาไว้ให้ พืชอย่างเหมาะสม และควรระมัดระวังเรื่องความชื้นที่สะสมในสวนหรือแม้แต่โรงเรือนที่อาจมากเกินไปจน ก่อให้เกิดโรคต่างๆได้

ภาคตะวันออก

ฝนฟ้าคะนอง 60 - 70 % / ฝนตกหนัก ช่วงวันที่ 14 - 18 มิ.ย. / อุณหภูมิ 23 - 36 °ซ. / ความชื้นสัมพัทธ์ 80 - 90 % / ความยาวนานแสงแดด 4 - 6 ชม. / คลื่นสูง ~1 ม. บริเวณฝนฟ้าคะนองคลื่นสูง > 2 ม.



พืชไร่/พืชผัก

ในช่วงที่มีฝนตกชุกต่อเนื่อง จะเป็นผลดีซึ่งช่วยลดการระบาดของศัตรูพืชจำพวกปากดูดลง แต่ควรระวัง ความชื้นที่อาจสะสมอยู่ในโรงเก็บพืชผลทางการเกษตร ที่อาจเป็นสาเหตุทำให้เกิดเชื้อราได้



พืชสวน

เกษตรกรชาวสวนผลไม้ ควรฟื้นฟูสภาพสวน ตัดแต่งกิ่งของลำต้นให้โปร่ง อากาศถ่ายเทได้สะดวกเพื่อป้องกัน ปัญหาเชื้อรา และควรกำจัดผลที่เน่าเสียและร่วงหล่นให้ถูกวิธี โดยฝังให้ลึกเพื่อไม่ให้เป็นที่สะสมของโรค และศัตรูพืช








ปศุสัตว์/ประมง

ผู้ที่เลี้ยงสัตว์น้ำ ไม่ควรปล่อยให้น้ำฝนที่ตกบนดินไหลลงบ่อเลี้ยงสัตว์น้ำโดยตรง แต่ควรเก็บน้ำในบ่อพักก่อน แล้วค่อยปล่อยลงสู่บ่อเลี้ยง และหลังจากฝนตกควรเปิดเครื่องตีน้ำเพื่อป้องกันน้ำแยกชั้นและเป็นการเพิ่ม ออกซิเจนให้แก่ น้ำ



อื่น ๆ

เกษตรกรควรวางแผนรับมือกับสภาพอากาศที่อาจเปลี่ยนแปลงได้มากในระยะนี้ รวมทั้งควรแผ้วระวังศัตรูพืช และศัตรูสัตว์ที่มีระบาดในช่วงฤดูฝน

	ภาคใต้	ฝั่งตะวันออก	ฝนฟ้าคะนอง 30 - 60 % / อุณหภูมิ 23 - 36 °ซ. / ความชื้นสัมพัทธ์ 75 - 85 % / ความยาวนานแสงแดด 5 - 7 ชม. / คลื่นสูง 1 - 2 ม. บริเวณฝนฟ้าคะนองคลื่นสูง > 2 ม.
		ฝั่งตะวันตก	ฝนฟ้าคะนอง 40 - 60 % / ฝนตกหนัก ส่วนมากทางตอนบนของภาค / อุณหภูมิ 23 - 35 °ซ. / ความชื้นสัมพัทธ์ 80 - 90 % / ความยาวนานแสงแดด 5 - 6 ชม. / คลื่นสูง 1 - 2 ม. บริเวณฝนฟ้าคะนองคลื่นสูง > 2 ม.
	พืชไร่/พืชผัก	ในพื้นที่ซึ่งมีฝนตกหนัก เกษตรกรควรขุดร่องระบายน้ำให้มีประสิทธิภาพ เพื่อป้องกันน้ำท่วมขังโคนต้นพืชนาน อีกทั้งเกษตรกรผู้ปลูกยางพารา ควรระวังการระบาดของโรคพืชจากเชื้อรา เช่น โรครากขาวและโรคใบร่วง	
	พืชสวน	สำหรับพื้นที่ซึ่งมีฝนตกและหยุดตกสลับกัน เกษตรกรควรเฝ้าระวังและป้องกันศัตรูพืชจำพวกหนอนและด้วง อีกทั้งควรระวังความชื้นที่อาจสะสมอยู่ในโรงเก็บพืชผลทางการเกษตร ที่อาจทำให้เกิดเชื้อราได้ด้วย	
	ปศุสัตว์/ประมง	สำหรับผู้ที่เลี้ยงสัตว์ ควรสำรวจหลังคาโรงเรือนและแผงก้ำบังฝนสาดเพื่อป้องกันสัตว์เปียกฝน พร้อมทั้งตรวจสอบระบบระบายอากาศไม่ให้เกิดความอับชื้นสะสมภายในโรงเรือน ส่วนเกษตรกรที่เลี้ยงสัตว์น้ำควรเปิดเครื่องตีน้ำหลังฝนตก เพื่อป้องกันน้ำแยกชั้นและเป็นการเพิ่มออกซิเจนให้แก่	
	อื่น ๆ	ระยะนี้จะมีฝนตกหนัก โดยเฉพาะภาคใต้ฝั่งตะวันตกจะมีปริมาณและการกระจายของฝนมากกว่าทางฝั่งตะวันออก เกษตรกรควรระวังอันตรายและป้องกันความเสียหายจากสภาวะดังกล่าว ซึ่งอาจทำให้เกิดน้ำท่วมฉับพลัน และ น้ำป่าไหลหลาก	

รายงานสภาวะอากาศสำหรับภาคการเกษตร 7 วันที่ผ่านมา

ระหว่างวันที่ 5 - 11 มิถุนายน 2569

ภาค	อุณหภูมิ (°ซ.)		ปริมาณฝนสะสม (มม.)	จำนวนวันฝนตกเฉลี่ย (วัน)	ความชื้นสัมพัทธ์เฉลี่ย (%)
	สูงสุดเฉลี่ย	ต่ำสุดเฉลี่ย			
เหนือ	32.8	24.6	56.7	5	91
ตะวันออกเฉียงเหนือ	34.4	25.4	56.8	4	90
กลาง	34.4	26.8	28.8	4	84
ตะวันออก	32.8	26.3	74.7	5	88
ใต้					
- ฝั่งตะวันออก	34.0	25.2	27.1	3	91
- ฝั่งตะวันตก	32.8	24.9	109.7	5	89

ช่วง 7 วันที่ผ่านมา มีรายงานฝนตกหนักมากบริเวณจังหวัดเลย หนองคาย อุดรธานี นครพนม กาฬสินธุ์ อำนาจเจริญ กาญจนบุรี ระยอง ตราด นครศรีธรรมราช นราธิวาส ระนอง และตรัง ส่วนบริเวณจังหวัดที่มีฝนตกหนัก ได้แก่ เชียงราย แม่ฮ่องสอน เชียงใหม่ ลำพูน ลำปาง น่าน อุดรดิตต์ ตาก สุโขทัย พิษณุโลก กำแพงเพชร เพชรบูรณ์ สกลนคร มุกดาหาร ร้อยเอ็ด มหาสารคาม ขอนแก่น ชัยภูมิ นครราชสีมา บุรีรัมย์ สุรินทร์ ศรีสะเกษ อุบลราชธานี ยโสธร นครสวรรค์ ชัยนาท ลพบุรี พระนครศรีอยุธยา กรุงเทพมหานคร นครปฐม นครนายก ปราจีนบุรี สระแก้ว เพชรบุรีจันทบุรี ชุมพร สุราษฎร์ธานี ปัตตานี พังงา กระบี่ และ สตูล

1. รายงานปริมาณฝนสูงสุดตามภาคต่างๆ และกรุงเทพมหานคร มีดังนี้

ภาคเหนือ	73.0 มม	ที่ อ.บ้านโคก	จ.อุตรดิตถ์	เมื่อวันที่	5	มิ.ย.	69
ภาคตะวันออกเฉียงเหนือ	347.0 มม	ที่ อ.ภูกระดึง	จ.เลย	เมื่อวันที่	11	มิ.ย.	69
ภาคกลาง	95.6 มม	ที่ อ.สังขละบุรี	จ.กาญจนบุรี	เมื่อวันที่	5	มิ.ย.	69
ภาคตะวันออก	114.4 มม	ที่ อ.บ้านฉาง	จ.ระยอง	เมื่อวันที่	11	มิ.ย.	69
ภาคใต้ฝั่งตะวันออก	103.6 มม	ที่ อ.ฉวาง	จ.นครศรีธรรมราช	เมื่อวันที่	10	มิ.ย.	69
ภาคใต้ฝั่งตะวันตก	114.4 มม	ที่ อ.เมือง	จ.ระนอง	เมื่อวันที่	10	มิ.ย.	69
กรุงเทพมหานคร	37.3 มม	ที่ รร.วัดทอง	เขตตลิ่งชัน	เมื่อวันที่	9	มิ.ย.	69

หมายเหตุ:

1. เกณฑ์ปริมาณฝน ปริมาณฝนที่วัดได้ (มิลลิเมตร)	ฝนเล็กน้อย 0.1 - 10.0	ฝนปานกลาง 10.1 - 35.0	ฝนหนัก 35.1 - 90.0	ฝนหนักมาก มากกว่า 90.0
2. เกณฑ์อากาศ อุณหภูมิอากาศ(องศาเซลเซียส)	อากาศร้อน 35.0 - 39.9	อากาศร้อนจัด ตั้งแต่ 40.0 ขึ้นไป		
3. สอด. หมายถึง สถานีอุตุนิยมวิทยา, กกษ. หมายถึง กลุ่มงานอากาศเกษตร				