

ระยะนี้ ประเทศไทย จะมี **ฝนฟ้าคะนอง** กับมี **ฝนตกหนัก - หนักมาก** บางแห่ง

ระวัง ➡ น้ำท่วมฉับพลัน น้ำป่าไหลหลาก และ น้ำล้นตลิ่ง // อันดามันตอนบน 10-12 ก.ค. ➡ เรือเล็กงดออกจากฝั่ง

ภาคเหนือ

- ควรสูบน้ำไถ่และแมลงดูดเลือด ในช่วงค้ำ
 - ระวัง การเพิ่มขึ้นของศัตรูพืชจำพวก หนอน
 - พื้นฟูสภาพสวน ตัดแต่งกิ่งให้โปร่ง
- อากาศถ่ายเทได้สะดวก

ภาคกลาง

- หมั่นสำรวจทางระบายน้ำ อย่าให้มีสิ่งกีดขวาง
- ระวังการระบาดของศัตรูพืชจำพวก หนอน
- เปิดเครื่องต้นน้ำหลังฝนตก เพื่อป้องกันน้ำแยกชั้น



ระวัง ศัตรูพืชจำพวก หนอน

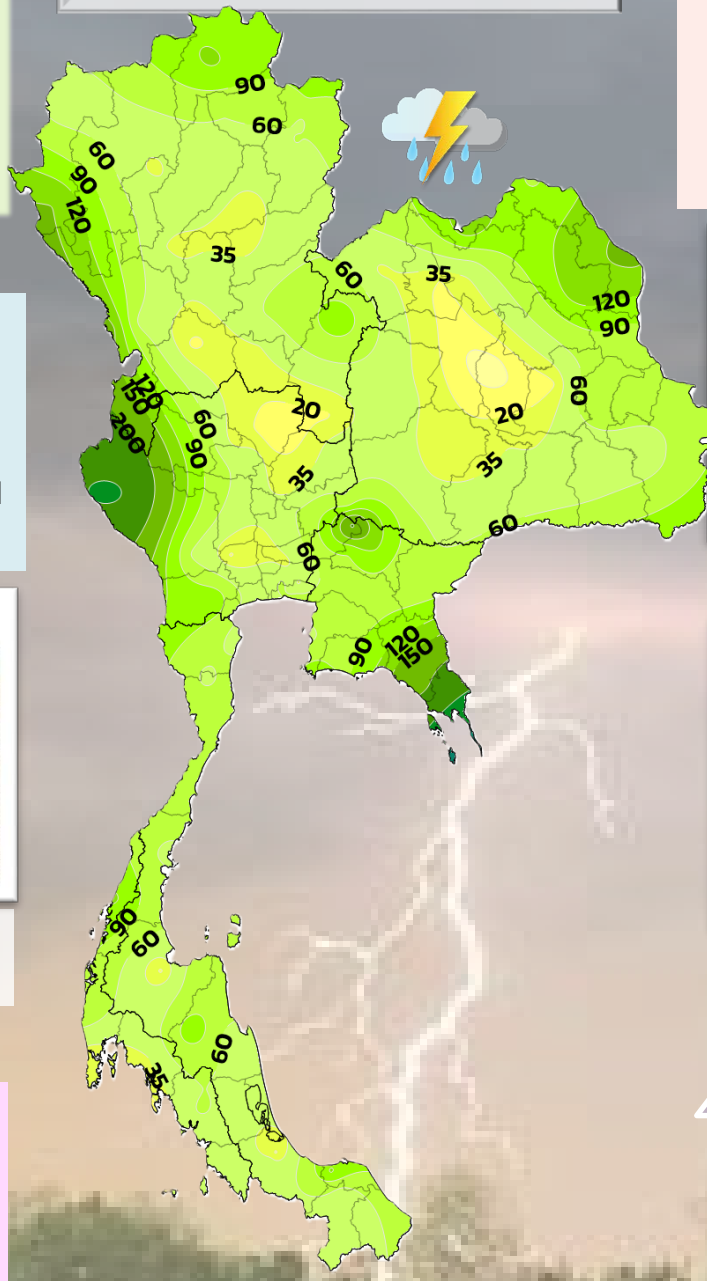


ยกร่องแปลงให้สูง ป้องกันน้ำท่วมโคนต้นนา

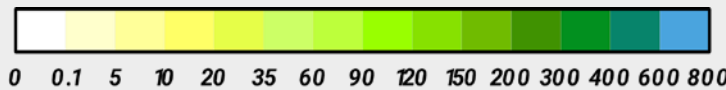
ภาคตะวันออก

- สัตว์น้ำชายฝั่ง ควรระวังความเค็มของน้ำ ที่ลดลงกะทันหัน
- เปิดเครื่องต้นน้ำหลังฝนตก ป้องกันน้ำแยกชั้น
- ระวัง โรคพืชที่เกิดจากเชื้อราในไม้ผลต่างๆ

คาดหมาย ฝนสะสม(มม.) 7 วัน



ปริมาณฝน : มิลลิเมตร



ภาคตะวันออกเฉียงเหนือ

- กักเก็บน้ำเอาไว้ ในช่วงฝนทิ้งช่วง
- งดการให้น้ำแก่พืช ในวันที่ฝนตกหนัก
- ระวังการระบาดของหนอนกระทู้ ในพืชไร่/พืชผัก



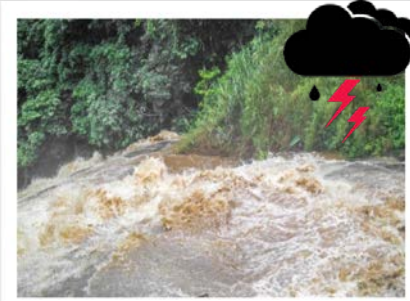
เปิดเครื่องต้นน้ำ หลังฝนตก



ระวัง โรคพืชที่เกิดจาก เชื้อรา



สัตว์น้ำชายฝั่ง ระวังความเค็มที่ ลดลงกะทันหัน



เตือน น้ำท่วมฉับพลัน / น้ำป่าไหลหลาก

ภาคใต้

- ควรขุดร่องระบายน้ำให้มีประสิทธิภาพ
- ตรวจสอบระบบระบายอากาศไม่ให้เกิดความอับชื้นสะสมภายในโรงเรือน

| | ภาคเหนือ | | ภาคตะวันออกเฉียงเหนือ | | ภาคกลาง | | ภาคตะวันออก | | ภาคใต้ | |
|--------|-----------------------|----------|-----------------------|----------|-----------------------|----------|---------------------------------|----------|----------|-----------------------|
| | ฝน | อุณหภูมิ | ฝน | อุณหภูมิ | ฝน | อุณหภูมิ | ฝน | อุณหภูมิ | ฝน | อุณหภูมิ |
| ☁️⚡ | 40-70% หนัก | 24-27 | 30-70% หนัก | 23-27 | 20-70% หนัก | 23-28 | 30-60% หนักถึงหนักมาก | 23-28 | 20-40% | 20-60% หนัก |
| 🌡️ | 30-36 | 24-27 | 28-36 | 23-27 | 32-36 | 23-28 | 32-36 | 23-28 | 32-37 | 32-36 |
| 🚩 | SW 10-20 | SW 10-25 | SW 10-25 | SW 10-25 | SW 15-35 | SW 15-35 | SW 15-35 | SW 15-35 | SW 15-40 | |
| 💧 % | 70-80 | 70-80 | 70-80 | 70-80 | 75-85 | 75-85 | 75-85 | 75-85 | 75-85 | |
| ☀️ hr. | 3-6 | 3-7 | 3-7 | 3-7 | 3-8 | 4-7 | 4-7 | 6-8 | 4-8 | |





ข่าวพยากรณ์อากาศเพื่อการเกษตร 7 วันข้างหน้า

ระหว่างวันที่ 6 - 12 กรกฎาคม พ.ศ. 2569

ออกประกาศ วันจันทร์ที่ 6 กรกฎาคม 2569

ฉบับที่ 54/2569



ลักษณะอากาศทั่วไป

ในช่วงวันที่ 7 - 9 ก.ค. 69 ประเทศไทยมีฝนลดลง แต่ยังคงมีฝนตกหนักบางแห่งบริเวณภาคเหนือและภาคตะวันออกเฉียงเหนือ ตอนบน สำหรับคลื่นลมบริเวณทะเลอันดามันมีกำลังปานกลาง โดยทะเลอันดามันตอนบนมีคลื่นสูงประมาณ 2 เมตร ส่วนทะเลอันดามันตอนล่างและอ่าวไทย มีคลื่นสูง 1 - 2 เมตร บริเวณที่มีฝนฟ้าคะนองคลื่นสูงมากกว่า 2 เมตร ส่วนในช่วงวันที่ 10 - 12 ก.ค. 69 ประเทศไทยมีฝนเพิ่มขึ้น กับมีฝนตกหนักบางแห่งบริเวณภาคเหนือ ภาคตะวันออกเฉียงเหนือ และภาคใต้ฝั่งตะวันตก โดยมีฝนหนักมากบางพื้นที่ ในภาคตะวันออกเฉียงเหนือ สำหรับคลื่นลมบริเวณทะเลอันดามันและอ่าวไทยจะมีกำลังแรง โดยทะเลอันดามันตอนบนมีคลื่นสูง 2 - 3 เมตร บริเวณที่มีฝนฟ้าคะนองคลื่นสูงมากกว่า 3 เมตร ส่วนทะเลอันดามันตอนล่างและอ่าวไทยตอนบนมีคลื่นสูงประมาณ 2 เมตร บริเวณที่มีฝนฟ้าคะนองคลื่นสูงมากกว่า 2 เมตร



คำเตือนและข้อควรระวัง

ระยะนี้ประเทศไทย จะมีฝนฟ้าคะนองและมีฝนตกหนักถึงหนักมากบางแห่ง เกษตรกรควรระวังอันตรายและป้องกันความเสียหายจากสภาวะดังกล่าว ภาคเหนือและภาคตะวันออกเฉียงเหนือ อาจเกิดน้ำท่วมฉับพลัน น้ำป่าไหลหลาก และน้ำล้นตลิ่ง โดยเฉพาะพื้นที่ลาดเชิงเขาใกล้ทางน้ำไหลผ่านและพื้นที่ลุ่ม อนึ่ง ชาวเรือบริเวณทะเลอันดามันและอ่าวไทยควรเดินเรือด้วยความระมัดระวังและหลีกเลี่ยงการเดินเรือในบริเวณที่มีฝนฟ้าคะนอง ตลอดช่วง ส่วนเรือเล็กบริเวณทะเลอันดามันตอนบนควรงดออกจากฝั่ง ในช่วงวันที่ 10 - 12 ก.ค. 69

ภาคเหนือ

ช่วงวันที่ 7 - 10 มิ.ย. ฝนฟ้าคะนอง 40 - 60 % / ฝนตกหนัก // ช่วงวันที่ 11 - 12 มิ.ย. / ฝนฟ้าคะนอง 60 - 70 % / ฝนตกหนัก / อุณหภูมิต่ำ 24 - 36 °ซ. / ความชื้นสัมพัทธ์ 70 - 80 % / ความยาวนานแสงแดด 3 - 6 ชม.



พืชไร่/พืชผัก

ในพื้นที่ซึ่งฝนตกไม่สม่ำเสมอ เกษตรกรควรระวังการเพิ่มขึ้นของศัตรูพืชจำพวกหนอน ส่วนในพื้นที่ซึ่งมีฝนตกสะสม ควรเร่งระบายน้ำออกจากแปลงปลูก ยกร่องแปลงให้สูง เพื่อป้องกันน้ำที่แช่ขังโคนต้นพืชนาน ทำให้รากพืชขาดอากาศ ต้นพืชตายได้



พืชสวน

เกษตรกรชาวสวนผลไม้ ควรพินฟูสภาพสวน ตัดแต่งกิ่งของลำต้นให้โปร่ง อากาศถ่ายเทได้สะดวกเพื่อป้องกันปัญหาเชื้อรา และควรกำจัดผลที่เน่าเสียและร่วงหล่นให้ถูกวิธี โดยฝังให้ลึกเพื่อไม่ให้เป็นแหล่งสะสมของโรค และศัตรูพืช



ปศุสัตว์

สำหรับพื้นที่ซึ่งมีน้ำท่วมขัง เกษตรกรควรหมั่นสำรวจโรงเรือนอย่าให้เปียกชื้นหรือปล่อยให้สัตว์เลี้ยงอยู่ในที่ชื้นแฉะเป็นเวลานาน และควรสุ่มไฟไล่อุงและแมลงดูดเลือดในช่วงค่ำ







อื่น ๆ





พื้นที่ซึ่งมีฝนตกสะสมติดต่อกัน เกษตรกรควรเฝ้าระวังอันตรายและเตรียมการเพื่อป้องกันความเสียหายจากน้ำป่าไหลหลาก โดยเฉพาะบริเวณพื้นที่ลาดเชิงเขาซึ่งมีฝนตกสะสมและมีทางน้ำไหลผ่าน

ภาคตะวันออกเฉียงเหนือ





ช่วงวันที่ 7 - 10 มิ.ย. ฝนฟ้าคะนอง 30 - 40 % / ฝนตกหนัก ส่วนมากทางตอนบนของภาค // ช่วงวันที่ 11 - 12 มิ.ย. / ฝนฟ้าคะนอง 60 - 70 % / ฝนตกหนัก / อุณหภูมิต่ำ 23 - 36 °ซ. / ความชื้นสัมพัทธ์ 70 - 80 % / ความยาวนานแสงแดด 3 - 7 ชม.

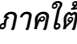




| | | |
|---|----------------------|--|
|  | พืชไร่/พืชผัก | บางพื้นที่ อาจมีฝนตกไม่สม่ำเสมอ เกษตรกรควรระวังและป้องกันการระบาดของศัตรูพืชจำพวกหนอน เช่น หนอนกระทู้ ในพืชไร่และพืชผัก ที่มีระบาดได้ดีในระยะนี้ |
|  | พืชสวน | เกษตรกรผู้ปลูกพืชผักสวนครัว ควรยกแปลงให้สูงขึ้น และงดการให้น้ำแก่พืชในวันที่ฝนตกหนัก อีกทั้งควรมั่นสำรวจแปลงปลูกเพื่อระวังการระบาดของโรคใบจุดและโรคแอนแทรกโนส |
|  | ปศุสัตว์ | เกษตรกรไม่ควรปล่อยให้สัตว์เลี้ยงอยู่กลางแจ้งขณะเกิดฝนฟ้าคะนอง ส่วนผู้ที่เลี้ยงสัตว์น้ำไม่ควรปล่อยให้ น้ำฝนที่ตกบนดินไหลลงบ่อโดยตรง เพื่อป้องกันสัตว์น้ำปรับตัวไม่ทันอ่อนแอ และเป็นโรคได้ง่าย |
|  | อื่น ๆ | เกษตรกรที่มีพื้นที่การเกษตรอยู่นอกเขตชลประทาน ควรวางแผนการใช้น้ำให้เหมาะสม โดยให้น้ำแก่พืชอย่างมีประสิทธิภาพและวางแผนกักเก็บน้ำเอาไว้ เพื่อจะได้มีน้ำใช้ทางการเกษตรต่อไปในช่วงฝนทิ้งช่วง |

ภาคกลาง ช่วงวันที่ 7 - 10 มิ.ย. ฝนฟ้าคะนอง 20 - 40 % / ฝนตกหนัก // ช่วงวันที่ 11 - 12 มิ.ย. / ฝนฟ้าคะนอง 60 - 70 % / ฝนตกหนัก / อุณหภูมิ 24 - 37 °ซ. / ความชื้นสัมพัทธ์ 70 - 80 % / ความยาวนานแสงแดด 3 - 8 ชม.

| | | |
|---|----------------------------|---|
|  | พืชไร่/พืชผัก | ในพื้นที่ซึ่งมีฝนตกหนัก เกษตรกรผู้ปลูกข้าวนาปี ควรสำรวจระดับน้ำในตลิ่งและฝักระวังน้ำล้นตลิ่งเข้านาข้าวในระยะแรกหว่าน โดยควรเตรียมเครื่องสูบน้ำไว้ให้พร้อมใช้งานและเสริมแนวคันนาให้แข็งแรง |
|  | พืชสวน | พื้นที่การเกษตรที่อยู่ในพื้นที่ลุ่ม เกษตรกรควรมั่นสำรวจทางระบายน้ำอย่าให้มีสิ่งกีดขวางการระบายน้ำออกจากแปลงปลูก และหมั่นระวังการระบาดของศัตรูพืชจำพวกหนอนที่อาจเกิดขึ้นในช่วงฝนตกไม่สม่ำเสมอ |
|  | ปศุสัตว์/ ประมง | ผู้ที่เลี้ยงสัตว์น้ำ ไม่ควรปล่อยให้ น้ำฝนที่ตกบนดินไหลลงบ่อเลี้ยงสัตว์น้ำโดยตรง แต่ควรเก็บน้ำในบ่อพักก่อนแล้วค่อยปล่อยลงสู่บ่อเลี้ยง และหลังจากฝนตกควรเปิดเครื่องตีน้ำเพื่อป้องกันน้ำแยกชั้นและเป็นการเพิ่มออกซิเจนให้แก่ น้ำ ส่วนเกษตรกรที่เพาะเลี้ยงสัตว์น้ำชายฝั่ง ควรระวังความเค็มของน้ำที่ลดลงกะทันหัน |
|  | อื่น ๆ | สำหรับในพื้นที่ซึ่งมีฝนตกต่อเนื่อง เกษตรกรควรวางแผนกักเก็บน้ำไว้ใช้ เพื่อที่จะได้มีน้ำสำรองเอาไว้ให้พืชอย่างเหมาะสม และควรระวังเรื่องความชื้นที่สะสมอยู่ในสวนหรือโรงเรือนที่อาจก่อให้เกิดโรคที่เกิดจากเชื้อราได้ |

ภาคตะวันออก ช่วงวันที่ 7 - 9 มิ.ย. ฝนฟ้าคะนอง 30 - 40 % // ช่วงวันที่ 10 - 12 มิ.ย. / ฝนฟ้าคะนอง 40 - 60 % / ฝนตกหนัก-หนักมาก / อุณหภูมิ 23 - 36 °ซ. / ความชื้นสัมพัทธ์ 75 - 85 % / ความยาวนานแสงแดด 4 - 7 ชม.

| | | |
|---|-----------------------|---|
|  | พืชไร่/พืชผัก | ในช่วงที่มีฝนตกต่อเนื่อง ควรระบายน้ำออกจากแปลงปลูก ยกร่องให้สูงป้องกันน้ำท่วมโคนต้นพืชนาน และงดการให้ปุ๋ยและลดการให้น้ำแก่พืชลงในระยะนี้ |
|  | พืชสวน | ในสภาวะอากาศที่มีฝนตกต่อเนื่องทำให้ความชื้นสะสมในดินมีมาก เกษตรกรควรระวังการระบาดของโรคพืชที่เกิดจากเชื้อราในไม้ผลต่างๆ รวมทั้งควรระวังเชื้อราที่เกิดจากความชื้นที่สะสมในโรงเก็บพืชผล |
|  | ปศุสัตว์/ประมง | เกษตรกรที่เลี้ยงสัตว์น้ำควรเปิดเครื่องตีน้ำหลังฝนตก เพื่อป้องกันน้ำแยกชั้นและเป็นการเพิ่มออกซิเจนให้แก่ น้ำ ส่วนเกษตรกรที่เพาะเลี้ยงสัตว์น้ำชายฝั่ง ควรระวังความเค็มของน้ำที่ลดลงกะทันหัน |
|  | อื่น ๆ | ระยะนี้จะมีฝนตกหนักถึงหนักมาก เกษตรกรควรระวังอันตรายและป้องกันความเสียหายจากสภาวะดังกล่าว ซึ่งอาจทำให้เกิดน้ำท่วมฉับพลัน และ น้ำป่าไหลหลาก |

| | | | |
|---|-----------------------|--|--|
|  | ภาคใต้ | ฝั่งตะวันออก | ช่วงวันที่ 7 - 9 มิ.ย. ฝนฟ้าคะนอง 20 - 30 % // ช่วงวันที่ 10 - 12 มิ.ย. / ฝนฟ้าคะนอง 30 - 40 % / อุณหภูมิ 23 - 37 °ซ. / ความชื้นสัมพัทธ์ 75 - 85 % / ความยาวนานแสงแดด 6 - 8 ชม. / คลื่นสูง 1 - 2 ม. บริเวณฝนฟ้าคะนองคลื่นสูง > 2 ม. |
| | | ฝั่งตะวันตก | ช่วงวันที่ 7 - 9 มิ.ย. ฝนฟ้าคะนอง 20 - 30 % // ช่วงวันที่ 10 - 12 มิ.ย. / ฝนฟ้าคะนอง 40 - 60 % / ฝนตกหนัก / อุณหภูมิ 24 - 36 °ซ. / ความยาวนานแสงแดด 4 - 8 ชม. / ความชื้นสัมพัทธ์ 75 - 85 % / คลื่นสูง 1 - 3 ม. บริเวณฝนฟ้าคะนองคลื่นสูง > 3 ม. |
|  | พืชไร่/พืชผัก | ในพื้นที่ซึ่งมีฝนตกหนัก เกษตรกรควรขุดร่องระบายน้ำให้มีประสิทธิภาพ เพื่อป้องกันน้ำท่วมขังโคนต้นพืชนาน อีกทั้งเกษตรกรผู้ปลูกยางพารา ควรระวังการระบาดของโรคพืชจากเชื้อรา เช่น โรครากขาวและโรคใบร่วง | |
|  | พืชสวน | สำหรับพื้นที่ซึ่งมีฝนตกและหยุดตกสลับกัน เกษตรกรควรเฝ้าระวังและป้องกันศัตรูพืชจำพวกหนอนและด้วง อีกทั้งควรระวังความชื้นที่อาจสะสมอยู่ในโรงเก็บพืชผลทางการเกษตร ที่อาจทำให้เกิดเชื้อราได้ด้วย | |
|  | ปศุสัตว์/ประมง | สำหรับผู้เลี้ยงปศุสัตว์ ควรสำรวจหลังคาโรงเรือนและแผงก้ำบังฝนสาดเพื่อป้องกันสัตว์เปียกฝน พร้อมทั้งตรวจสอบระบบระบายอากาศไม่ให้เกิดความอับชื้นสะสมภายในโรงเรือน | |
|  | อื่น ๆ | พื้นที่ซึ่งมีฝนตกสะสมติดต่อกัน เกษตรกรควรเฝ้าระวังอันตรายและเตรียมการเพื่อป้องกันความเสียหายจากน้ำป่าไหลหลาก โดยเฉพาะบริเวณพื้นที่ลาดเชิงเขาซึ่งมีฝนตกสะสมและมีทางน้ำไหลผ่าน รวมทั้งควรเฝ้าระวังศัตรูพืชและศัตรูสัตว์ที่มีระบาดในช่วงฤดูฝน | |

รายงานสภาวะอากาศสำหรับภาคการเกษตร 7 วันที่ผ่านมา
ระหว่างวันที่ 29 มิถุนายน - 5 กรกฎาคม 2569

| ภาค | อุณหภูมิ (°ซ.) | | ปริมาณฝนสะสม (มม.) | จำนวนวันฝนตก เฉลี่ย (วัน) | ความชื้นสัมพัทธ์ เฉลี่ย (%) |
|--------------------|-----------------|--------------|--------------------|---------------------------|-----------------------------|
| | สูงสุดเฉลี่ย | ต่ำสุดเฉลี่ย | | | |
| เหนือ | 32.6 | 24.6 | 60.3 | 5 | 91 |
| ตะวันออกเฉียงเหนือ | 32.7 | 25.0 | 82.4 | 5 | 91 |
| กลาง | 33.8 | 26.2 | 28.2 | 3 | 84 |
| ตะวันออก | 32.3 | 25.6 | 123.4 | 5 | 87 |
| ใต้ | | | | | |
| - ฝั่งตะวันออก | 33.3 | 24.8 | 30.5 | 4 | 91 |
| - ฝั่งตะวันตก | 31.7 | 24.3 | 125.2 | 6 | 89 |

ช่วง 7 วันที่ผ่านมา มีรายงานฝนตกหนักมากบริเวณจังหวัดหนองคาย หนองบัวลำภู สกลนคร นครพนม นครนายก ชลบุรี ระยอง ตราด ระนอง พังงา และตรัง ส่วนบริเวณจังหวัดที่มีฝนตกหนัก ได้แก่ เชียงราย พะเยา เชียงใหม่ น่าน อุตรดิตถ์ ตาก พิษณุโลก กำแพงเพชร เลย อุตรธานี มุกดาหาร กาฬสินธุ์ ร้อยเอ็ด มหาสารคาม ขอนแก่น ชัยภูมิ นครราชสีมา บุรีรัมย์ สุรินทร์ ศรีสะเกษ อุบลราชธานี อำนาจเจริญ ยโสธร นครสวรรค์ อุทัยธานี ชัยนาท ลพบุรี ปทุมธานี กรุงเทพมหานคร ปราชินบุรี สระแก้ว ฉะเชิงเทรา จันทบุรี เพชรบุรี ชุมพร สุราษฎร์ธานี นครศรีธรรมราช ปัตตานี นราธิวาส ภูเก็ต และกระบี่

1. รายงานปริมาณฝนสูงสุดตามภาคต่างๆ และกรุงเทพมหานคร มีดังนี้

| | | | | | | | | |
|-----------------------|----------|-----|------------------|-----------------|-------------|---|------|----|
| ภาคเหนือ | 78.6 มม | ที่ | อ.ทุ่งช้าง | จ.น่าน | เมื่อวันที่ | 2 | ก.ค. | 69 |
| ภาคตะวันออกเฉียงเหนือ | 210.0 มม | ที่ | อ.ท่าอุเทน | จ.นครพนม | เมื่อวันที่ | 3 | ก.ค. | 69 |
| ภาคกลาง | 75.0 มม | ที่ | อ.พัฒนานิคม | จ.ลพบุรี | เมื่อวันที่ | 1 | ก.ค. | 69 |
| ภาคตะวันออก | 110.1 มม | ที่ | อ.สหัสขันธ์ | จ.ชลบุรี | เมื่อวันที่ | 5 | ก.ค. | 69 |
| ภาคใต้ฝั่งตะวันออก | 65.0 มม | ที่ | อ.บางขัน | จ.นครศรีธรรมราช | เมื่อวันที่ | 1 | ก.ค. | 69 |
| ภาคใต้ฝั่งตะวันตก | 119.8 มม | ที่ | อ.คุระบุรี | จ.พังงา | เมื่อวันที่ | 1 | ก.ค. | 69 |
| กรุงเทพมหานคร | 64.2 มม | ที่ | รร.วัดสุทธิสะอาด | เขตคลองสามวา | เมื่อวันที่ | 2 | ก.ค. | 69 |

| | | | | | |
|-----------|--|-------------|---------------------|-------------|--------------|
| หมายเหตุ: | 1. เกณฑ์ปริมาณฝน | ฝนเล็กน้อย | ฝนปานกลาง | ฝนหนัก | ฝนหนักมาก |
| | ปริมาณฝนที่วัดได้ (มิลลิเมตร) | 0.1 - 10.0 | 10.1 - 35.0 | 35.1 - 90.0 | มากกว่า 90.0 |
| | 2. เกณฑ์อากาศ | อากาศร้อน | อากาศร้อนจัด | | |
| | อุณหภูมิอากาศ(องศาเซลเซียส) | 35.0 - 39.9 | ตั้งแต่ 40.0 ขึ้นไป | | |
| | 3. สอด. หมายถึง สถานีอุตุนิยมวิทยา, กษ. หมายถึง กลุ่มงานอากาศเกษตร | | | | |