

พยากรณ์อากาศเพื่อการเกษตร 7 วันข้างหน้า

ระหว่างวันที่ 22 - 28 มิถุนายน 2569



ฉบับที่ 50/2569

- ช่วง 24 - 28 มิ.ย. - ประเทศไทยจะมีฝนตกหนัก บริเวณพื้นที่เสี่ยงภัย ระวังน้ำท่วมฉับพลัน น้ำป่าไหลหลากได้ และน้ำล้นตลิ่ง
- ทะเลอันดามันตอนบนจะมีคลื่นสูงประมาณ 2 เมตร ควรเพิ่มความระมัดระวังในการเดินเรือ

ภาคเหนือ

- ระวังโรคราดำในลำไย
- ไม่ปล่อยให้สัตว์เลี้ยงอยู่ในที่โล่งแจ้งขณะเกิดฝนฟ้าคะนอง
- ดูแลสวนให้โปร่งอากาศถ่ายเทได้สะดวก

ภาคกลาง

- ระวังแมลงดำหนามในมะพร้าว
- ไม่ปล่อยให้สัตว์เลี้ยงอยู่ที่ชื้นแฉะเป็นเวลานาน
- ไม่ปล่อยให้ น้ำฝนที่ตกบนดินไหลลงบ่อ

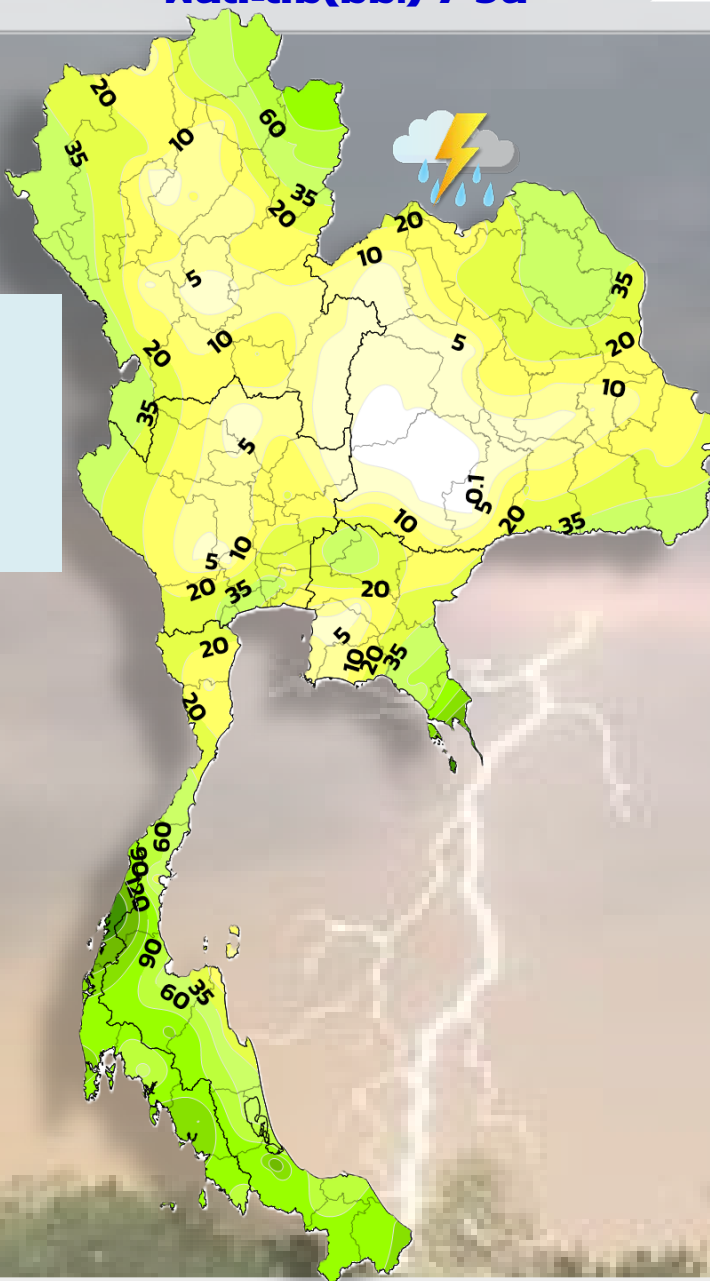


ฝนฟ้าคะนอง

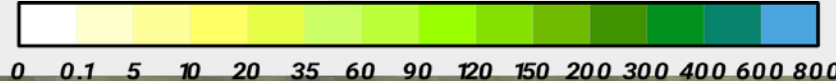


ระวัง น้ำท่วมฉับพลัน

คาบหมาย ฝนสะสม(มม.) 7 วัน



ปริมาณฝน : มิลลิเมตร



ภาคตะวันออกเฉียงเหนือ

- ระวังโรครากเน่าโคนเน่าในทุเรียน
- ทำแพงกำบังลมและฝนให้แก่สัตว์เลี้ยง
- ระวังน้ำท่วมขังพื้นที่การเกษตร



ทำแพงกำบังลมและฝน



ผูกยึดค้ำยันกิ่งไม้ผล



ระวัง น้ำท่วมขังพื้นที่การเกษตร



ระวัง คลื่นสูงทะเลอันดามันตอนบน

ภาคตะวันออก

- ระวังหนอนกินใบในมังคุด
- ไม่ปล่อยให้ น้ำฝนที่ตกบนดินไหลลงบ่อ
- ผูกยึดค้ำยันกิ่งไม้ผลให้มั่นคงแข็งแรง

ภาคใต้

- ระวังหนอนกินใบในมังคุด
- ไม่ปล่อยให้ น้ำฝนที่ตกบนดินไหลลงบ่อ
- ระวังน้ำท่วมฉับพลันและน้ำป่าไหลหลาก

	ภาคเหนือ		ภาคตะวันออกเฉียงเหนือ		ภาคกลาง		ภาคตะวันออก		ภาคใต้			
	ฝั่งตะวันออก	ฝั่งตะวันตก	ฝั่งตะวันออก	ฝั่งตะวันตก	ฝั่งตะวันออก	ฝั่งตะวันตก	ฝั่งตะวันออก	ฝั่งตะวันตก	ฝั่งตะวันออก	ฝั่งตะวันตก		
	20-70% หนัก		20-70% หนัก		20-70% หนัก		30-70% หนัก		30-60% หนัก		30-70% หนัก	
	22-27	32-37	23-27	33-38	23-27	33-38	23-28	32-37	23-27	32-36	23-27	30-35
	SW 10-20		SW 10-20		SW 10-20		SW 15-35		SW 15-35		SW 15-35	
	70 - 80		70 - 80		70 - 80		75 - 85		75 - 85		80 - 90	
	6 - 8		6 - 8		6 - 8		5 - 7		5 - 7		4 - 6	



ส่วนอุตุนิยมวิทยาเกษตร
http://www.arcims.tmd.go.th/
02-399-2387, 02-366-9336

ข่าวพยากรณ์อากาศ
เพื่อการเกษตร



กรมอุตุนิยมวิทยา
กระทรวงดิจิทัลเพื่อเศรษฐกิจและสังคม



ข่าวพยากรณ์อากาศเพื่อการเกษตร 7 วันข้างหน้า

ระหว่างวันที่ 22 – 28 มิถุนายน 2569

ออกประกาศ วันจันทร์ที่ 22 มิถุนายน 2569

ฉบับที่ 50/2569



ลักษณะอากาศทั่วไป

ในช่วงวันที่ 22-23 มิ.ย. ประเทศไทยมีฝนลดลง สำหรับคลื่นลมบริเวณทะเลอันดามันตอนบนมีคลื่นสูง 1-2 เมตร ส่วนทะเลอันดามันตอนกลางและอ่าวไทยมีคลื่นสูงประมาณ 1 เมตร บริเวณที่มีฝนฟ้าคะนองคลื่นสูงมากกว่า 2 เมตร

ในช่วงวันที่ 24-28 มิ.ย. ประเทศไทยจะมีฝนเพิ่มขึ้น และมีฝนตกหนักบางแห่ง สำหรับคลื่นลมบริเวณทะเลอันดามันตอนบนมีคลื่นสูงประมาณ 2 เมตร ส่วนทะเลอันดามันตอนกลางและอ่าวไทยตอนบนมีคลื่นสูง 1-2 เมตร บริเวณที่มีฝนฟ้าคะนองคลื่นสูงมากกว่า 2 เมตร



คำเตือนและข้อควรระวัง

ในช่วงวันที่ 24-28 มิ.ย. บริเวณประเทศไทยจะมีฝนตกหนักบางแห่ง เกษตรกรบริเวณพื้นที่เสี่ยงภัยควรระวังอันตรายจากสภาวะน้ำท่วมฉับพลัน น้ำป่าไหลหลาก และน้ำล้นตลิ่ง สำหรับบริเวณอ่าวไทยตอนบนจะมีคลื่นสูงประมาณ 2 เมตร ชาวเรือและชาวประมงควรเพิ่มความระมัดระวังในการเดินเรือ

ภาคเหนือ

ฝนฟ้าคะนอง 20 – 70 % หนัก / อุณหภูมิ 22 – 37 °ซ. / ความชื้นสัมพัทธ์ 70 – 80 % /

ความยาวนานแสงแดด 6 – 8 ชม.



พืชไร่

ระวังแมลงศัตรูพืช เช่น หนอนกระทู้ข้าวโพดลายจุดในข้าวโพด



พืชสวน

ระวังโรคพืช เช่น โรคราดำในลำไย



ปศุสัตว์

ไม่ปล่อยสัตว์เลี้ยงอยู่ในที่โล่งแจ้งขณะเกิดฝนฟ้าคะนอง



อื่น ๆ

ดูแลสวนให้โปร่งอากาศถ่ายเทได้สะดวก ป้องกันโรคพืชที่เกิดจากเชื้อรา

ภาคตะวันออกเฉียงเหนือ

ฝนฟ้าคะนอง 20 – 70 % หนัก / อุณหภูมิ 23 – 38 °ซ. / ความชื้นสัมพัทธ์ 70 – 80 % /

ความยาวนานแสงแดด 6 – 8 ชม.



พืชไร่

ระวังแมลงศัตรูพืช เช่น หนอนกออ้อยในอ้อย



พืชสวน

ระวังโรคพืช เช่น โรครากเน่าโคนเน่าในทุเรียน



ปศุสัตว์

ทำแผงกำบังลมและฝนให้แก่สัตว์เลี้ยง



อื่น ๆ

ระวังน้ำท่วมขังพื้นที่การเกษตร

ภาคกลาง

ฝนฟ้าคะนอง 20 – 70 % / อุณหภูมิ 23 – 38 °ซ. / ความชื้นสัมพัทธ์ 70 – 80 % /

ความยาวนานแสงแดด 6 – 8 ชม.



พืชไร่

ระวังโรคพืช เช่น โรครากเน่าโคนเน่าในพริก



พืชสวน

ระวังแมลงศัตรูพืช เช่น แมลงค้ำหนามในมะพร้าว



ปศุสัตว์

ไม่ควรปล่อยให้น้ำฝนที่ตกบนดินไหลลงบ่อเลี้ยงสัตว์น้ำ และเปิดเครื่องตีน้ำหลังจากฝนตก เพื่อเพิ่มออกซิเจนให้กับน้ำ



อื่น ๆ

ระวังน้ำท่วมขังพื้นที่การเกษตร

ภาคตะวันออกเฉียงเหนือ ฝนฟ้าคะนอง 30 – 70 % หนัก / อุณหภูมิ 23 – 37 °ซ. / ความชื้นสัมพัทธ์ 75 – 85 % / ความยาวนานแสงแดด 5 – 7 ชม. / คลื่นสูง 1-2 ม. บริเวณฝนฟ้าคะนองคลื่นสูง > 2 ม.



พืชไร่ ระวังโรคพืช เช่น โรคเหี่ยวในสับปะรด



พืชสวน ระวังแมลงศัตรูพืช เช่น หนอนกินใบในมังคุด



ปศุสัตว์/ประมง ไม่ปล่อยให้สัตว์เลี้ยงอยู่ที่ชื้นและเป็นเวลานาน



อื่น ๆ ผูกยึดค้ำยันกิ่งไม้ผลให้มั่นคงแข็งแรง

ภาคใต้ **ฝั่งตะวันออก** ฝนฟ้าคะนอง 30 – 60 % หนัก / อุณหภูมิ 23 – 36 °ซ. / ความชื้นสัมพัทธ์ 75 – 85 % / ความยาวนานแสงแดด 5 – 7 ชม. / คลื่นสูง 1-2 ม. บริเวณฝนฟ้าคะนองคลื่นสูง > 2 ม.

ฝั่งตะวันตก ฝนฟ้าคะนอง 30 – 70 % หนัก / อุณหภูมิ 23 – 35 °ซ. / ความชื้นสัมพัทธ์ 80 – 90 % / ความยาวนานแสงแดด 4 – 6 ชม. / อันดามันตอนบนคลื่นสูง ~ 2 ม. บริเวณฝนฟ้าคะนองคลื่นสูง > 2 ม.



พืชไร่ ระวังโรคพืช เช่น โรคใบจุดสาหร่ายในปาล์มน้ำมัน



พืชสวน ระวังแมลงศัตรูพืช เช่น หนอนเจาะเมล็ดในทุเรียน



ปศุสัตว์/ประมง ไม่ควรปล่อยให้หน้าฝนที่ตกบนดินไหลลงบ่อเลี้ยงสัตว์น้ำ และเปิดเครื่องตีน้ำหลังจากฝนตก เพื่อเพิ่มออกซิเจนให้กับน้ำ



อื่น ๆ ระวังน้ำท่วมฉับพลันและน้ำป่าไหลหลาก

รายงานสภาวะอากาศสำหรับภาคการเกษตร 7 วันที่ผ่านมา

ระหว่างวันที่ 15 – 21 มิถุนายน 2569

ภาค	อุณหภูมิ (°ซ.)		ปริมาณฝนสะสม (มม.)	จำนวนวันฝนตกเฉลี่ย (วัน)	ความชื้นสัมพัทธ์เฉลี่ย (%)
	สูงสุดเฉลี่ย	ต่ำสุดเฉลี่ย			
เหนือ	33.4	24.1	22.4	3	90
ตะวันออกเฉียงเหนือ	35.1	25.3	16.6	2	89
กลาง	35.2	25.7	43.6	4	88
ตะวันออก	33.7	25.4	20.3	2	90
ใต้					
- ฝั่งตะวันออก	34.6	24.5	46.6	3	93
- ฝั่งตะวันตก	33.2	25.0	43.1	4	89

ช่วง 7 วันที่ผ่านมา มีรายงานฝนตกหนักมากบริเวณจังหวัดน่าน นครปฐม นครศรีธรรมราช และนราธิวาส ส่วนบริเวณจังหวัดที่มีฝนตกหนัก ได้แก่ พิษณุโลก กำแพงเพชร เลย หนองคาย หนองบัวลำภู สกลนคร ร้อยเอ็ด ขอนแก่น นครราชสีมา บุรีรัมย์ สุรินทร์ ศรีสะเกษ ยโสธร นครสวรรค์ ชัยนาท สิงห์บุรี ลพบุรี พระนครศรีอยุธยา ปทุมธานี กรุงเทพมหานคร ราชบุรี สมุทรปราการ นครนายก ฉะเชิงเทรา ระยอง จันทบุรี ตราด เพชรบุรี ประจวบคีรีขันธ์ สุราษฎร์ธานี พัทลุง สงขลา ปัตตานี ยะลา กระบี่ ตรัง และสตูล

