

พยากรณ์อากาศเพื่อการเกษตร 7 วันข้างหน้า

ระหว่างวันที่ 26 มิ.ย. – 2 ก.ค. 2569

กระทรวงดิจิทัลเพื่อเศรษฐกิจและสังคม
MINISTRY OF DIGITAL ECONOMY AND SOCIETY



ฉบับที่ 51/2569

28 มิ.ย. – 2 ก.ค. ประเทศไทยจะมีฝนหนัก-หนักมาก ระหว่างน้ำท่วมฉับพลัน น้ำป่าไหลหลาก และน้ำล้นตลิ่ง ทะเลอันดามันไทย คลื่นลมแรง เพิ่มความระมัดระวังในการเดินเรือ ช่วง 29 มิ.ย. – 2 ก.ค. เรือเล็กอันดามันตอนบนงดออกจากฝั่ง

ภาคเหนือ

- ระวังโรคพืชจากเชื้อรา
- ดูแลหลังคา โรงเรือนเลี้ยงสัตว์
- พื้นที่ฝนลดลง ระวังหอน

ภาคกลาง

- ทำทางระบายน้ำ
- ดูแลโรงเรือนอากาศถ่ายเทสะดวก/หลังคาไม่รั่วซึม
- กักเก็บน้ำเอาไว้



ระวังโรคเชื้อรา/แบคทีเรีย

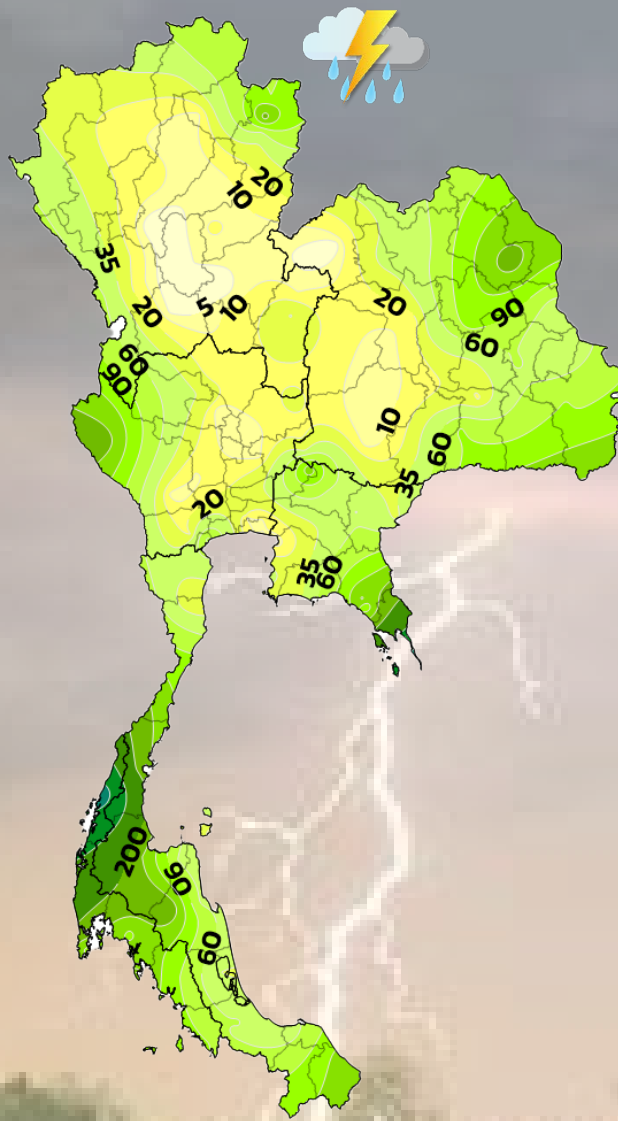


ดูแลหลังคา/แผงกำบังฝน

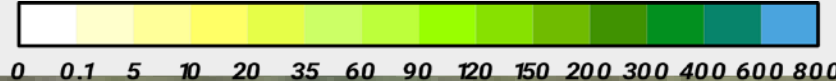
ภาคตะวันออก

- ระวังหอน
- ดูแลทางระบายน้ำ
- ไม่ปล่อยให้ให้น้ำฝนที่ตกบนดินไหลลงบ่อ

คาบหมาย ฝนสะสม(มม.) 7 วัน



ปริมาณฝน : มิลลิเมตร



ภาคตะวันออกเฉียงเหนือ

- ระวังศัตรูพืชจำพวกหนอน
- กำจัดวัชพืชในแปลงปลูกพืช
- ไม่ให้สัตว์เลี้ยงอยู่ที่ชื้นแฉะนาน



ระวังหนอน



ลอกคูคลอง/ทางระบายน้ำ



ระวัง น้ำท่วม



เดินเรือระมัดระวัง

ภาคใต้

- ตอนบน ระวังหอน
- ด้านตะวันตก ระวังโรคพืชจากเชื้อรา
- ด้านตะวันออกเก็บกักน้ำ

	ภาคเหนือ		ภาคตะวันออกเฉียงเหนือ		ภาคกลาง		ภาคตะวันออก		ภาคใต้	
	ฝั่งตะวันออก	ฝั่งตะวันตก	ฝั่งตะวันออก	ฝั่งตะวันตก	ฝั่งตะวันออก	ฝั่งตะวันตก	ฝั่งตะวันออก	ฝั่งตะวันตก	ฝั่งตะวันออก	ฝั่งตะวันตก
	30-70% หนัก	30-70% หนัก	30-70% หนัก	40-70% หนัก	60-80% หนัก-หนักมาก	30-70% หนัก	60-80% หนัก-หนักมาก	30-70% หนัก	60-80% หนัก-หนักมาก	60-80% หนัก-หนักมาก
	23-27	32-37	23-27	33-38	23-27	33-38	23-28	32-37	23-27	32-36
	SW 10-20	SW 10-20	SW 10-20	SW 10-25	SW 15-35	SW 15-35	SW 15-35	SW 15-35	SW 15-40	SW 15-40
	70 - 80	70 - 80	70 - 80	70 - 80	75 - 85	75 - 85	75 - 85	75 - 85	80 - 90	80 - 90
 ความชื้นสัมพัทธ์ hr. ความยาวนาน	6 - 8	6 - 8	6 - 8	6 - 8	5 - 7	5 - 7	5 - 7	5 - 7	4 - 6	4 - 6





ข่าวพยากรณ์อากาศเพื่อการเกษตร 7 วันข้างหน้า

ระหว่างวันที่ 26 มิถุนายน – 2 กรกฎาคม 2569

ออกประกาศ วันศุกร์ที่ 26 มิถุนายน 2569

ฉบับที่ 51/2569

ลักษณะอากาศทั่วไป

ในช่วงวันที่ 26 - 27 มิ.ย. 69 ประเทศไทยมีฝนตกหนักบางแห่ง ส่วนในช่วงวันที่ 28 มิ.ย. - 2 ก.ค. 69 ประเทศไทยจะมีฝนเพิ่มขึ้นและมีฝนตกหนักบางแห่ง โดยมีฝนตกหนักมากในภาคตะวันออกและภาคใต้ฝั่งตะวันตก สำหรับในช่วงวันที่ 26 - 28 มิ.ย. 69 คลื่นลมบริเวณทะเลอันดามันและอ่าวไทยมีกำลังปานกลาง โดยทะเลอันดามันตอนบนมีคลื่นสูงประมาณ 2 เมตร ส่วนทะเลอันดามันตอนล่าง และอ่าวไทยตอนบน มีคลื่นสูง 1 - 2 เมตร บริเวณที่มีฝนฟ้าคะนองคลื่นสูงมากกว่า 2 เมตร ส่วนในช่วงวันที่ 29 มิ.ย. - 2 ก.ค. 69 คลื่นลมบริเวณทะเลอันดามันและอ่าวไทยจะมีกำลังแรงขึ้น โดยทะเลอันดามันตอนบนมีกำลังค่อนข้างแรง มีคลื่นสูง 2 - 3 เมตร บริเวณที่มีฝนฟ้าคะนองคลื่นสูงมากกว่า 3 เมตร ส่วนทะเลอันดามันตอนล่าง และอ่าวไทยตอนบน มีคลื่นสูงประมาณ 2 เมตร บริเวณที่มีฝนฟ้าคะนองคลื่นสูงมากกว่า 2 เมตร

คำเตือนและข้อควรระวัง

ในช่วงวันที่ 28 มิ.ย. - 2 ก.ค. 69 บริเวณประเทศไทยจะมีฝนตกหนักถึงหนักมาก ซึ่งอาจทำให้เกิดน้ำท่วมฉับพลัน น้ำป่าไหลหลาก และน้ำล้นตลิ่ง โดยเฉพาะพื้นที่ลาดเชิงเขาใกล้ทางน้ำไหลผ่านและพื้นที่ลุ่ม สำหรับบริเวณทะเลอันดามันและอ่าวไทยจะมีคลื่นลมแรง ชาวเรือและชาวประมงควรเดินเรือด้วยความระมัดระวัง และหลีกเลี่ยงการเดินเรือในบริเวณที่มีฝนฟ้าคะนอง ส่วนเรือเล็กบริเวณทะเลอันดามันตอนบนควรงดออกจากฝั่งในช่วงวันที่ 29 มิ.ย. - 2 ก.ค. 69

ภาคเหนือ

26 - 27 มิ.ย. ฝนฟ้าคะนอง 30 - 40% // 28 มิ.ย. - 2 ก.ค. มีฝนฟ้าคะนอง 60 - 70% /ฝนตกหนัก/

อุณหภูมิ 23 - 37 °ซ. / ความชื้นสัมพัทธ์ 70 - 80 % / ความยาวนานแสงแดด 6 - 8 ชม.

พืชไร่

สำหรับพื้นที่ซึ่งมีฝนตกติดต่อกันโดยเฉพาะทางตอนบนของภาค เกษตรกรควรระวังและป้องกันการระบาดของโรคพืชที่เกิดจากเชื้อราและแบคทีเรีย ส่วนทางตอนกลางและตอนล่างฝนตกไม่สม่ำเสมอ เกษตรกรควรระวังและป้องกันศัตรูพืชจำพวกหนอน ซึ่งจะกัดกินส่วนที่อ่อนของพืช เช่น ใบอ่อนและยอดอ่อน ทำให้ต้นพืชชะงักการเจริญเติบโต ผลผลิตลดลง และด้อยคุณภาพ

พืชสวน

ไม้ผลที่อยู่ในระยะผลแก่และเก็บเกี่ยว เกษตรกรไม่ควรปล่อยให้ผลที่เน่าเสียและร่วงหล่นตลอดจนเปลือกผลไม่กองอยู่ในบริเวณสวน แต่ควรนำไปกำจัดนอกพื้นที่การเกษตร เพื่อไม่ให้เป็นแหล่งสะสมของโรคและศัตรูพืช

ปศุสัตว์

เกษตรกรควรดูแลสุขภาพโรงเรือนและแผงกักบังฝนสาดให้อยู่ในสภาพใช้งานได้ตามปกติ ไม้รั้วซิม เพื่อป้องกันสัตว์เป็ยกฝน หนาวเย็นจนอ่อนแอและเป็นโรคได้ง่าย

อื่น ๆ

ระยะต่อไปปริมาณและการกระจายของฝนอาจลดลงโดยเฉพาะทางตอนกลางของภาคอาจเกิดสภาวะฝนทิ้งช่วง เกษตรกรควรกักเก็บน้ำเอาไว้ เพื่อจะได้มีน้ำใช้ทางการเกษตรในช่วงที่มีฝนตกน้อย

ภาคตะวันออกเฉียงเหนือ

26 - 27 มิ.ย. ฝนฟ้าคะนอง 30 - 40% /ฝนตกหนัก // 28 มิ.ย. - 2 ก.ค. ฝนฟ้าคะนอง 60 - 70% /ฝนตกหนัก/อุณหภูมิ 23 - 38 °ซ. / ความชื้นสัมพัทธ์ 70 - 80 % /ความยาวนานแสงแดด 6 - 8 ชม.

พืชไร่

สำหรับพื้นที่ตกไม่สม่ำเสมอ เกษตรกรควรระวังและป้องกันศัตรูพืชจำพวกหนอน ซึ่งศัตรูพืชดังกล่าวจะกัดกินส่วนที่อ่อนของพืช เช่น ใบอ่อนและยอดอ่อน ทำให้ต้นพืชชะงักการเจริญเติบโต ผลผลิตลดลง และด้อยคุณภาพ

พืชสวน

ในช่วงฤดูฝนวัชพืชต่างๆจะเจริญเติบโตได้ดี เกษตรกรควรกำจัดวัชพืชในแปลงปลูก เพื่อไม่ให้แย่งน้ำและธาตุอาหารจากพืชที่ปลูกและวัชพืชบางชนิดอาจเป็นแหล่งอาศัยและหลบซ่อนของโรคและศัตรูพืช

	ปศุสัตว์	เกษตรกรไม่ควรปล่อยให้สัตว์เลี้ยงอยู่ในที่ชื้นแฉะเป็นเวลานาน เพราะจะทำให้สัตว์เลี้ยงอ่อนแอและเป็นโรคได้ง่าย
	อื่น ๆ	โดยเฉพาะโรคปากและเท้าเปื่อยในสัตว์เท้ากีบ เช่น โคและกระบือ เป็นต้น
		ระยะต่อไปปริมาณและการกระจายของฝนอาจลดลงโดยเฉพาะทางตอนกลางของภาคอาจเกิดสภาวะฝนทิ้งช่วง เกษตรกรควรกักเก็บน้ำเอาไว้เพื่อจะได้มีน้ำใช้ทางด้านการเกษตรในช่วงที่มีฝนตกน้อย
ภาคกลาง		26 - 27 มิ.ย. ฝนฟ้าคะนอง 40 - 60% /ฝนตกหนัก// 28 มิ.ย. - 2 ก.ค. ฝนฟ้าคะนอง 60 - 70% /ฝนตกหนัก ส่วนมากทางตะวันตกของภาค/อุณหภูมิ 23 - 38 °ซ. / ความชื้นสัมพัทธ์ 70 - 80 % /ความยาวนานแสงแดด 6 - 8 ชม.
	พืชไร่	สำหรับพื้นที่การเกษตรที่เป็นที่ลุ่ม เกษตรกรควรทำทางระบายน้ำออกจากแปลงปลูก เพื่อป้องกันน้ำท่วมพื้นที่การเกษตรนานทำให้รากพืชเน่า ต้นพืชตายได้
	พืชสวน	สำหรับสวนผลไม้ที่อยู่ในที่ลุ่ม เกษตรกรควรดูแลคูคลองและทางระบายน้ำ อย่าให้ตื้นเขิน น้ำระบายได้สะดวก เพื่อป้องกันน้ำท่วมซึ่งในแปลงปลูกพืชสวน ทำให้รากพืชขาดอากาศ ต้นพืชตายได้
	ปศุสัตว์	เกษตรกรควรดูแลโรงเรือนให้อากาศถ่ายเทได้สะดวก หลังคาไม่รั่วซึม แฉงกำบังฝนสาตอยู่ในสภาพใช้งานได้
	อื่น ๆ	ตามปกติ ฟันคอกไม่ชื้นแฉะ เพื่อป้องกันสัตว์เลี้ยงหนาวเย็น อ่อนแอและเป็นโรคได้ง่าย
		ระยะต่อไปปริมาณและการกระจายของฝนอาจลดลงอาจเกิดสภาวะฝนทิ้งช่วง เกษตรกรควรกักเก็บน้ำเอาไว้เพื่อจะได้มีน้ำใช้ทางด้านการเกษตรในช่วงที่มีฝนตกน้อย
ภาคตะวันออก		ฝนฟ้าคะนอง 60 - 80% /ฝนตกหนัก/ฝนตกหนักมากในช่วงวันที่ 28 มิ.ย. - 2 ก.ค. 69// ทะเลมีคลื่นสูง1-2 เมตร บริเวณฝนฟ้าคะนองคลื่นสูงมากกว่า 2 เมตร/อุณหภูมิ 23 - 37 °ซ. / ความชื้นสัมพัทธ์ 75 - 85 % /ความยาวนานแสงแดด 5 - 7 ชม.
	พืชไร่	สำหรับพื้นที่ตกไม่สม่ำเสมอ เกษตรกรควรระวังและป้องกันศัตรูพืชจำพวกหนอน ซึ่งจะกัดกินส่วนที่อ่อนของพืช เช่น ใบอ่อนและยอดอ่อน ทำให้ต้นพืชชะงักการเจริญเติบโต ผลผลิตลดลง และด้อยคุณภาพ
	พืชสวน	สำหรับสวนผลไม้ที่อยู่ในที่ลุ่ม เกษตรกรควรขุดลอกคูคลองและทางระบายน้ำ อย่าให้ตื้นเขินน้ำระบายได้สะดวก เพื่อป้องกันน้ำท่วมซึ่งในแปลงปลูกพืชสวน ทำให้รากพืชเน่า ต้นพืชตายได้
	ปศุสัตว์/ประมง	เกษตรกรที่เลี้ยงสัตว์น้ำไม่ควรปล่อยให้พื้นที่ตกบนดินไหลลงบ่อ เพราะจะทำให้สภาพน้ำเปลี่ยน สัตว์น้ำอ่อนแอและเป็นโรคได้ง่าย แต่ควรเก็บน้ำในบ่อพักก่อนปล่อยลงสู่บ่อเลี้ยงและหลังจากฝนตกควรเปิดเครื่องตีน้ำเพื่อป้องกันน้ำแยกชั้นและเป็นการเติมออกซิเจนให้แก่ น้ำ
	อื่น ๆ	ระยะต่อไปปริมาณและการกระจายของฝนอาจลดลงอาจเกิดสภาวะฝนทิ้งช่วง เกษตรกรควรกักเก็บน้ำเอาไว้เพื่อจะได้มีน้ำใช้ทางด้านการเกษตรในช่วงที่มีฝนตกน้อย
ภาคใต้	ฝั่งตะวันออก	26 - 27 มิ.ย. ฝนฟ้าคะนอง 40 - 60% /มีฝนตกหนัก/ 28 มิ.ย. - 2 ก.ค. ฝนฟ้าคะนอง 60 - 70% /ฝนตกหนัก/ทะเลมีคลื่นสูง 1 - 2 เมตร ห่างฝั่งคลื่นสูงประมาณ 2 เมตร บริเวณที่มีฝนฟ้าคะนองคลื่นสูงมากกว่า 2 เมตร/อุณหภูมิ 23 - 36 °ซ. / ความชื้นสัมพัทธ์ 75 - 85 % / ความยาวนานแสงแดด 5 - 7 ชม. /
	ฝั่งตะวันตก	ฝนฟ้าคะนอง 60 - 80% /ฝนตกหนัก/ฝนหนักมาก 28 มิ.ย. - 2 ก.ค. /ทะเลมีคลื่นประมาณ 2 เมตรบริเวณที่มีฝนฟ้าคะนองคลื่นสูงมากกว่า 2 เมตร//29มิ.ย.-2 ก.ค.อุณหภูมิตั้งขึ้นมาคลื่น2-3เมตร/อุณหภูมิ 23 - 35°ซ. / ความชื้นสัมพัทธ์ 80 - 90 % /ความยาวนานแสงแดด 4 - 6 ชม.



พืชไร่

สำหรับฝนที่ตกไม่สม่ำเสมอโดยเฉพาะทางตอนบนของภาค เกษตรกรควรระวังและป้องกันศัตรูพืชจำพวกหนอน ซึ่งจะกัดกินส่วนที่อ่อนของพืช เช่น ใบอ่อนและยอดอ่อน ทำให้ต้นพืชชะงักการเจริญเติบโต ผลผลิตลดลง และด้วยคุณภาพ



พืชสวน

สำหรับภาคใต้ฝั่งตะวันตกซึ่งฝนตกชุกจะทำให้ดินและอากาศมีความชื้นสูง เกษตรกรควรระวังและป้องกันโรคพืชที่เกิดจากเชื้อรา เช่น โรครากเน่าโคนเน่าในไม้ผล โรคใบยางร่วงในยางพารา และโรคยอดเน่าในปาล์มน้ำมัน เป็นต้น



ปศุสัตว์/ประมง

ในช่วงที่มรสุมตะวันตกเฉียงใต้มีกำลังแรง คลื่นลมบริเวณทะเลอันดามันจะมีกำลังแรงขึ้น ผู้ที่เลี้ยงสัตว์น้ำชายฝั่งควรระวังและป้องกันความเสียหายที่อาจเกิดขึ้น



อื่น ๆ

สำหรับบริเวณทะเลอันดามันและอ่าวไทยจะมีคลื่นลมแรง ชาวเรือและชาวประมงควรเดินเรือด้วยความระมัดระวัง ส่วนเรือเล็กบริเวณทะเลอันดามันตอนบนควรงดออกจากฝั่งในช่วงวันที่ในช่วงวันที่ 29 มิ.ย. – 2 ก.ค. 69

รายงานสภาวะอากาศสำหรับภาคการเกษตร 7 วันที่ผ่านมา ระหว่างวันที่ 19 – 25 มิถุนายน 2569

ภาค	อุณหภูมิ (°ซ.)		ปริมาณฝนสะสม (มม.)	จำนวนวันฝนตก เฉลี่ย (วัน)	ความชื้นสัมพัทธ์ เฉลี่ย (%)
	สูงสุดเฉลี่ย	ต่ำสุดเฉลี่ย			
เหนือ	34.0	24.3	12.2	2	87
ตะวันออกเฉียงเหนือ	35.8	25.6	11.8	1	86
กลาง	35.3	25.8	35.9	3	86
ตะวันออก	34.2	25.4	26.7	2	88
ใต้					
- ฝั่งตะวันออก	34.7	24.5	24.5	2	92
- ฝั่งตะวันตก	32.9	24.7	54.2	5	89

ช่วงที่ผ่านมามีฝนตกหนักมากบริเวณจังหวัดน่าน ลพบุรี และนครปฐม ส่วนบริเวณจังหวัดที่มีฝนตกหนัก ได้แก่ เลย หนองคาย นครพนม ขอนแก่น นครราชสีมา บุรีรัมย์ สุรินทร์ อำนาจเจริญ นครสวรรค์ อุทัยธานี ชัยนาท สิงห์บุรี พระนครศรีอยุธยา ปทุมธานี กรุงเทพมหานคร ราชบุรี สมุทรปราการ นครนายก ปราจีนบุรี ฉะเชิงเทรา ระยอง จันทบุรี ตราด ประจวบคีรีขันธ์ ชุมพร สุราษฎร์ธานี นครศรีธรรมราช สงขลา ปัตตานี ยะลา นราธิวาส พังงา กระบี่ ตรัง และสตูล

1. รายงานปริมาณฝนสูงสุดตามภาคต่างๆ และกรุงเทพมหานคร มีดังนี้

ภาคเหนือ	103.0 มม	ที่	อ.บ่อเกลือ	จ.น่าน	เมื่อวันที่	20	มิ.ย.	69
ภาคตะวันออกเฉียงเหนือ	60.7 มม	ที่	อ.ชุมแพ	จ.ขอนแก่น	เมื่อวันที่	20	มิ.ย.	69
ภาคกลาง	116.5 มม	ที่	อ.บางเลน	จ.นครปฐม	เมื่อวันที่	19	มิ.ย.	69
ภาคตะวันออก	75.3 มม	ที่	อ.เกาะกูด	จ.ตราด	เมื่อวันที่	24	มิ.ย.	69
ภาคใต้ฝั่งตะวันออก	74.7 มม	ที่	อ.บันนังสตา	จ.ยะลา	เมื่อวันที่	21	มิ.ย.	69
ภาคใต้ฝั่งตะวันตก	48.0 มม	ที่	อ.ตะกั่วทุ่ง	จ.พังงา	เมื่อวันที่	22	มิ.ย.	69
กรุงเทพมหานคร	89.3 มม	ที่	รร.วัดสุทธิสะอาด	เขตคลองสามวา	เมื่อวันที่	25	มิ.ย.	69

หมายเหตุ: 1. เกณฑ์ปริมาณฝน
ปริมาณฝนที่วัดได้ (มิลลิเมตร)

ฝนเล็กน้อย	ฝนปานกลาง	ฝนหนัก	ฝนหนักมาก
0.1 - 10.0	10.1 - 35.0	35.1 - 90.0	มากกว่า 90.0

2. สอด. หมายถึง สถานีอุตุนิยมวิทยา, กกษ. หมายถึง กลุ่มงานอากาศเกษตร