

พยากรณ์อากาศเพื่อการเกษตร 7 วันข้างหน้า

ระหว่างวันที่ 27 ตุลาคม – 2 พฤศจิกายน 2568



กระทรวงดิจิทัลเพื่อเศรษฐกิจและสังคม
MINISTRY OF DIGITAL ECONOMY AND SOCIETY



ฉบับที่ 129/2568



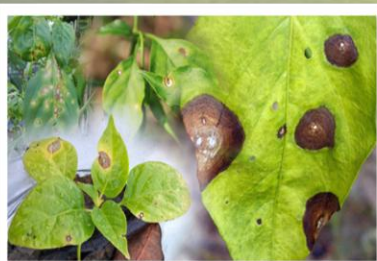
- เกษตรกรบริเวณประเทศไทยตอนบน: **ภาคเหนือ และภาคตะวันออกเฉียงเหนือ** ดูแลรักษาสุขภาพเนื่องจากสภาพอากาศที่เปลี่ยนแปลง
- **29 ต.ค. – 2 พ.ย. 68** เกษตรกรบริเวณ **ประเทศไทยตอนบน และภาคใต้ตอนบน** ระวังอันตรายจากฝนตกหนักและฝนที่ตกสะสม ซึ่งอาจก่อให้เกิด **สภาวะน้ำท่วมฉับพลัน น้ำป่าไหลหลาก และน้ำล้นตลิ่ง** โดยเฉพาะพื้นที่ลาดเชิงเขาใกล้ทางน้ำไหลผ่านและพื้นที่ลุ่ม

ภาคเหนือ

- หลีกเลี่ยงการใส่ปุ๋ย ช่วงฝนตกหนัก
- ระวังโรคพืชที่เกิดจากเชื้อราและแบคทีเรีย
- สัตว์เล็ก ระวังโรคระบบทางเดินหายใจ

ภาคกลาง

- หลีกเลี่ยงการใส่ปุ๋ย/พ่นยา ช่วงฝนตกหนัก
- ดูแลหลังคา/แผงกำบังฝนโรงเรือนให้แข็งแรง
- ใช้วัสดุคลุมดินในแปลงผักเพื่อรักษาคุณภาพดิน

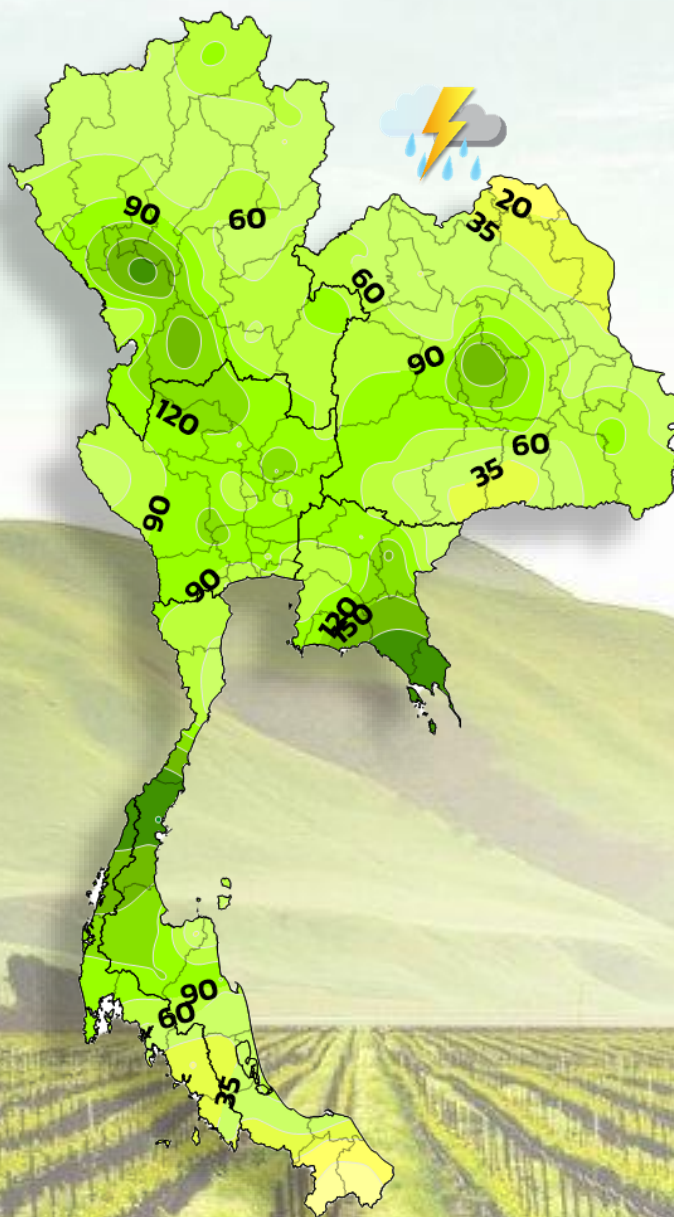


หลีกเลี่ยงใส่ปุ๋ย/พ่นยาฝนตก ระวังโรคพืชจากเชื้อรา/แบคทีเรีย

ภาคตะวันออก

- ระวัง โรคพืชที่เกิดจากเชื้อราและแบคทีเรีย
- เสริมการระบายน้ำในสวนและแปลงปลูก
- สัตว์น้ำ ตรวจสอบคุณภาพน้ำ (pH, ออกซิเจน)

คาบหมาย ฝนสะสม(มม.) 7 วัน



ปริมาณฝน : มิลลิเมตร

0 0.1 5 10 20 35 60 90 120 150 200 300 400 600 800

ภาคตะวันออกเฉียงเหนือ

- หลีกเลี่ยงการพ่นสารเคมี ช่วงฝนตกหนัก
- ปรับการให้น้ำตามปริมาณฝนที่ตก
- ตรวจสอบสุขภาพสัตว์เล็กที่ไวต่ออากาศแปรปรวน



หมั่นดูแลสุขภาพสัตว์เล็ก



เสริมร่องการระบายน้ำ



สัตว์น้ำ ปรับปรุงคุณภาพน้ำ



ระวังน้ำท่วมฉับพลัน น้ำล้นตลิ่ง

ภาคใต้

- เสริมคันดินและร่องระบายน้ำเพื่อป้องกันน้ำหลาก
- ตรวจสอบโครงสร้างกระชังเลี้ยงสัตว์น้ำให้มั่นคง
- ระวังน้ำท่วมฉับพลัน น้ำป่าไหลหลาก น้ำล้นตลิ่ง

	ภาคเหนือ		ภาคตะวันออกเฉียงเหนือ		ภาคกลาง		ภาคตะวันออก		ภาคใต้			
	ฝั่งตะวันออก	ฝั่งตะวันตก	ฝั่งตะวันออก	ฝั่งตะวันตก	ฝั่งตะวันออก	ฝั่งตะวันตก	ฝั่งตะวันออก	ฝั่งตะวันตก	ฝั่งตะวันออก	ฝั่งตะวันตก		
	40-60% หนัก		40-70% หนัก		40-70% หนัก		40-70% หนัก		30-60% หนัก		30-60% หนัก	
	17-26	28-35	20-25	26-33	20-25	29-34	22-26	28-34	22-26	27-34	22-26	27-33
	← E 10-15		← E 10-20		● 10-20		● 15-35		● 15-35		● 15-35	
	75 - 85		75 - 85		75 - 85		75 - 85		80 - 90		80 - 90	
	5 - 7		5 - 7		5 - 7		5 - 7		4 - 6		4 - 6	
ความชื้นสัมพัทธ์	75 - 85		75 - 85		75 - 85		75 - 85		80 - 90		80 - 90	
ความยาวนานแสงแดด	5 - 7		5 - 7		5 - 7		5 - 7		4 - 6		4 - 6	





ข่าวพยากรณ์อากาศเพื่อการเกษตร 7 วันข้างหน้า

ระหว่างวันที่ 27 ตุลาคม – 2 พฤศจิกายน 2568

ออกประกาศ วันจันทร์ที่ 27 ตุลาคม 2568

ฉบับที่ 129/2568

ลักษณะอากาศทั่วไป

วันที่ 27 – 28 ต.ค. 68 ประเทศไทยตอนบนมีฝนบางพื้นที่ แต่ยังคงมีอากาศเย็นในตอนเช้าในภาคเหนือ ภาคตะวันออกเฉียงเหนือ และภาคกลางตอนบน ส่วนภาคใต้มีฝนตกหนักบางแห่ง ส่วนช่วงวันที่ 29 ต.ค. – 2 พ.ย. 68 ประเทศไทยตอนบน และภาคใต้ตอนบนจะมีฝนเพิ่มขึ้น และมีฝนตกหนักบาง คลื่นลมบริเวณอ่าวไทยตอนบนและทะเลอันดามันตอนบนมีกำลังปานกลาง คลื่นสูง 1 - 2 ม. บริเวณที่มีฝนฟ้าคะนองคลื่นสูง > 2 ม.

คำเตือนและข้อควรระวัง

เกษตรกรบริเวณประเทศไทยตอนบน โดยเฉพาะภาคเหนือ และภาคตะวันออกเฉียงเหนือ ดูแลรักษาสุขภาพเนื่องจากสภาพอากาศที่เปลี่ยนแปลง ส่วนในช่วงวันที่ 29 ต.ค. – 2 พ.ย. 68 เกษตรกรบริเวณประเทศไทยตอนบน และภาคใต้ตอนบน ระวังอันตรายจากฝนตกหนักและฝนที่ตกสะสม ซึ่งอาจทำให้เกิดน้ำท่วมฉับพลันและน้ำป่าไหลหลาก

ภาคเหนือ

27 – 29 ต.ค. อากาศเย็นในตอนเช้า / ฝนเล็กน้อยบางแห่ง-ตอนล่าง /

30 ต.ค. – 2 พ.ย. ฝน-ฝนฟ้าคะนอง 40 - 60% / ฝนตกหนักบางแห่ง / อุณหภูมิ 17 – 35 °ซ. /

ความชื้นสัมพัทธ์ 75 - 85 % / ความยาวนานแสงแดด 5 – 7 ชม.



พืชไร่

ระวังโรคพืชที่เกิดจากเชื้อราและแบคทีเรียจากความชื้นสูง ควรระบายน้ำในแปลงปลูกและหลีกเลี่ยงการใส่ปุ๋ยไนโตรเจนช่วงฝนตกหนัก



พืชสวน

ไม้ผล ควรคลุมโคนต้นด้วยฟางหรือหญ้าแห้ง เพื่อลดแรงกระแทกจากฝนและการกระเด็นของเชื้อโรคจากดิน



ปศุสัตว์

อากาศเย็นในตอนเช้าอาจกระทบสุขภาพสัตว์เล็ก ควรเสริมวิตามินบำรุงในโรงเรือน และป้องกันโรคระบบทางเดินหายใจจากความชื้นสะสม



อื่น ๆ

ตรวจสอบระบบระบายน้ำในพื้นที่ลาดเขา และหลีกเลี่ยงการเก็บเกี่ยวหรือขนส่งผลผลิตในช่วงฝนตกหนักเพื่อรักษาคุณภาพ

ภาคตะวันออกเฉียงเหนือ

27 - 28 ต.ค. อากาศเย็นในตอนเช้า / ฝน 20 - 40%: ตอนกลางและล่าง /

29 ต.ค. – 2 พ.ย. ฝน-ฝนฟ้าคะนอง 40 - 70% / ฝนตกหนักบางแห่ง / อุณหภูมิ 20 – 33 °ซ. /

ความชื้นสัมพัทธ์ 75 - 85 % / ความยาวนานแสงแดด 5 – 7 ชม.



พืชไร่

ข้าวในระยะออกรวง ควรเฝ้าระวังโรคใบไหม้และใบสีส้มจากเชื้อรา รวมทั้งหลีกเลี่ยงการพ่นสารเคมีช่วงฝนตก



พืชสวน

ปรับการให้น้ำตามปริมาณฝนที่ตก เนื่องจากช่วงนี้สภาพอากาศค่อนข้างแปรปรวน



ปศุสัตว์

ตรวจสอบสุขภาพสัตว์เล็กที่ไวต่ออากาศแปรปรวน พร้อมทั้งปรับปริมาณอาหารให้เหมาะสม



อื่น ๆ

เตรียมแหล่งน้ำสำรองสำหรับช่วงฝนหยุด และตรวจสอบระบบระบายน้ำในพื้นที่ลุ่มเพื่อป้องกันน้ำขัง

ภาคกลาง

27 – 28 ต.ค. อากาศเย็นในตอนเช้า-ตอนบน / ฝนเล็กน้อยบางแห่ง /

29 ต.ค. – 2 พ.ย. ฝน-ฝนฟ้าคะนอง 40 - 70% / ฝนตกหนักบางแห่ง / อุณหภูมิ 20 – 34 °ซ. /

ความชื้นสัมพัทธ์ 75 - 85 % / ความยาวนานแสงแดด 5 – 7 ชม.



พืชไร่

หลีกเลี่ยงการใส่ปุ๋ยหรือพ่นยาในช่วงฝนตกหนัก และเร่งเก็บเกี่ยวผลผลิตที่โตเต็มที่



พืชสวน

ควรตัดแต่งกิ่งของไม้ผล เพื่อป้องกันกิ่งหักจากลมแรง







ปศุสัตว์

ดูแลหลังคา/แผงกำบังฝนโรงเรือนให้แข็งแรง และทำความสะอาดคอกไม้ให้ชื้นแฉะ







อื่น ๆ

ตรวจสอบระบบไฟฟ้าและเครื่องมือเกษตรให้ปลอดภัยจากน้ำฝน และเตรียมวัสดุคลุมดินในแปลงผักเพื่อรักษาคุณภาพดิน

	27 – 28 ต.ค. ฝน 10 - 30% /
	29 ต.ค. – 2 พ.ย. ฝน-ฝนฟ้าคะนอง 40 - 70% / ฝนตกหนักบางแห่ง / คลื่นสูง ~ 1 ม. / อุณหภูมิ 22 – 34 °ซ. / ความชื้นสัมพัทธ์ 75 - 85 % / ความยาวนานแสงแดด 5 – 7 ชม.
 พืชไร่	ควรเว้นระยะปลูกให้โปร่ง เพื่อป้องกันโรคพืชที่เกิดจากเชื้อราและแบคทีเรีย
 พืชสวน	ทุเรียน มังคุด ควรเสริมการระบายน้ำในสวนและแปลงปลูก
 ปศุสัตว์/ประมง	เลี้ยงสัตว์น้ำ ตรวจสอบคุณภาพน้ำหลังฝนหยุด เช่น pH, DO (ออกซิเจนละลายน้ำ), อุณหภูมิ และความขุ่น
 อื่น ๆ	เตรียมระบบป้องกันน้ำท่วมในพื้นที่ลุ่ม รวมถึงตรวจสอบความแข็งแรงของโรงเรือนและอุปกรณ์เกษตร

ภาคใต้	ฝั่งตะวันออก	ฝนฟ้าคะนอง 30 – 60 % / 27 – 31 ต.ค. ฝนหนักบางแห่ง / คลื่นสูง 1 - 2 ม. / อุณหภูมิ 22 – 34 °ซ. / ความชื้นสัมพัทธ์ 80 – 90 % / ความยาวนานแสงแดด 4 – 6 ชม.
	ฝั่งตะวันตก	ฝนฟ้าคะนอง 30 – 60 % / 27 – 31 ต.ค. ฝนหนักบางแห่ง / คลื่นสูง 1 - 2 ม. / อุณหภูมิ 22 – 33 °ซ. / ความชื้นสัมพัทธ์ 80 – 90 % / ความยาวนานแสงแดด 4 – 6 ชม.

 พืชไร่	พืชไร่ในพื้นที่ลาดเชิงเขา ควรเสริมคันดินและร่องระบายน้ำเพื่อป้องกันน้ำหลาก
 พืชสวน	สภาวะฝนตกชุกติดต่อกัน ทำให้ความชื้นสูง ควรเฝ้าระวังโรคใบยางร่วงในยางพารา และโรคแอนแทรกคโนสในไม้ผล
 ปศุสัตว์/ประมง	เลี้ยงสัตว์น้ำในกระชัง ควรตรวจสอบโครงสร้างกระชังเลี้ยงให้มั่นคง และเสริมตาข่ายรอบบ่อเลี้ยงสัตว์น้ำ ป้องกันน้ำไหลพัดพาสัตว์หลุด
 อื่น ๆ	ระวัง น้ำท่วมฉับพลันและน้ำป่าไหลหลาก โดยเฉพาะพื้นที่ลาดเชิงเขาใกล้ทางน้ำไหลผ่านและพื้นที่ลุ่มต่ำ

รายงานสภาวะอากาศสำหรับภาคการเกษตร 7 วันที่ผ่านมา
ระหว่างวันที่ 20 – 26 ตุลาคม 2568

ภาค	อุณหภูมิ (°ซ.)		ปริมาณฝนสะสม (มม.)	จำนวนวันฝนตก เฉลี่ย (วัน)	ความชื้นสัมพัทธ์เฉลี่ย (%) เวลา 07.00 น.
	สูงสุดเฉลี่ย	ต่ำสุดเฉลี่ย			
เหนือ	32.0	22.1	2.1	1	92
ตะวันออกเฉียงเหนือ	31.5	22.1	0.5	0	88
กลาง	32.7	24.7	6.7	1	85
ตะวันออก	32.1	24.1	10.6	1	83
ใต้					
- ฝั่งตะวันออก	30.8	24.2	68.1	5	93
- ฝั่งตะวันตก	30.2	24.0	183.6	6	95

สัปดาห์ที่ผ่านมา มีรายงานฝนตกหนักมากบริเวณจังหวัดชุมพร พัทลุง สงขลา ปัตตานี ระนอง พังงา และตรัง ส่วนบริเวณจังหวัดที่มีฝนตกหนัก ได้แก่ กาญจนบุรี ราชบุรี กรุงเทพมหานคร ชลบุรี ตราด เพชรบุรี ประจวบคีรีขันธ์ สุราษฎร์ธานี นครศรีธรรมราช ยะลา นราธิวาส ภูเก็ต กระบี่ และสตูล

รายงานปริมาณฝนสูงสุดตามภาคต่างๆ และกรุงเทพมหานคร มีดังนี้

ภาคเหนือ	30.0	มม.	ที่ อ.วังทรายพูน	จ.พิจิตร	เมื่อวันที่ 20	ต.ค.	68
ภาคตะวันออกเฉียงเหนือ	10.0	มม.	ที่ อ.ท่าลี่	จ.เลย	เมื่อวันที่ 26	ต.ค.	68
ภาคกลาง	52.0	มม.	ที่ อ.โพธาราม	จ.ราชบุรี	เมื่อวันที่ 20	ต.ค.	68
ภาคตะวันออก	42.6	มม.	ที่ อ.บางละมุง	จ.ชลบุรี	เมื่อวันที่ 20	ต.ค.	68
ภาคใต้ฝั่งตะวันออก	113.6	มม.	ที่ อ.มายอ	จ.ปัตตานี	เมื่อวันที่ 24	ต.ค.	68
ภาคใต้ฝั่งตะวันตก	201.4	มม.	ที่ อ.ตะกั่วป่า	จ.พังงา	เมื่อวันที่ 20	ต.ค.	68
กรุงเทพมหานคร	35.4	มม.	ที่ หมู่บ้านทุ่งเศรษฐี	เขตประเวศ	เมื่อวันที่ 20	ต.ค.	68

หมายเหตุ

เกณฑ์ปริมาณฝน	ฝนเล็กน้อย	ฝนปานกลาง	ฝนหนัก	ฝนหนักมาก
ปริมาณฝนที่วัดได้ (มิลลิเมตร)	0.1-10.0	10.1-35.0	35.1- 90.0	มากกว่า 90.0

สอต. หมายถึง สถานีอุตุนิยมวิทยา, กกษ. หมายถึง กลุ่มงานอากาศเกษตร