



# พยากรณ์อากาศเพื่อการเกษตร 7 วันข้างหน้า

ระหว่างวันที่ 26 มิถุนายน – 2 กรกฎาคม พ.ศ. 2566

ออกประกาศวันจันทร์ที่ 26 มิถุนายน พ.ศ. 2566

กระทรวงดิจิทัลเพื่อเศรษฐกิจและสังคม

ฉบับที่ 76/2566

**การคาดหมายลักษณะอากาศ** ในช่วงวันที่ 26 - 27 มิ.ย. ร่องมรสุมพาดผ่านภาคเหนือและภาคตะวันออกเฉียงเหนือของประเทศไทย และประเทศลาวตอนบน เข้าสู่หย่อมความกดอากาศต่ำบริเวณชายฝั่งประเทศเวียดนามตอนบน และอ่าวตังเกี๋ย ประกอบกับมรสุมตะวันตกเฉียงใต้ที่พัดปกคลุมทะเลอันดามัน ภาคใต้ และอ่าวไทย เริ่มมีกำลังแรงขึ้น ลักษณะเช่นนี้ทำให้ประเทศไทยมีฝนเพิ่มขึ้น และมีฝนตกหนักบางแห่ง โดยมีฝนตกหนักมากบางพื้นที่ในภาคเหนือด้านตะวันออก และภาคตะวันออกเฉียงเหนือตอนบน ส่วนในช่วงวันที่ 28 มิ.ย. - 2 ก.ค. ร่องมรสุมจะเลื่อนขึ้นไปพาดผ่านตอนบนของภาคเหนือ และประเทศลาวตอนบน เข้าสู่หย่อมความกดอากาศต่ำบริเวณชายฝั่งประเทศเวียดนามตอนบน และอ่าวตังเกี๋ย ประกอบกับมรสุมตะวันตกเฉียงใต้กำลังปานกลางยังคงพัดปกคลุมทะเลอันดามัน ประเทศไทย และอ่าวไทย ลักษณะเช่นนี้ทำให้ประเทศไทยยังคงมีฝนตกต่อเนื่อง และมีฝนตกหนักบางแห่งในภาคตะวันออกเฉียงเหนือตอนบน ภาคกลาง ภาคตะวันออก และภาคใต้ สำหรับในช่วงวันที่ 26 - 30 มิ.ย. คลื่นลมบริเวณทะเลอันดามันและอ่าวไทยมีกำลังปานกลาง โดยทะเลอันดามันมีคลื่นสูง 1 - 2 เมตร ส่วนอ่าวไทยห่างฝั่ง ทะเลมีคลื่นสูง 1 - 2 เมตร บริเวณที่มีฝนฟ้าคะนองคลื่นสูงมากกว่า 2 เมตร หลังจากนั้นในช่วงวันที่ 1 - 2 ก.ค. คลื่นลมบริเวณทะเลอันดามันและอ่าวไทยจะเริ่มมีกำลังแรงขึ้น โดยทะเลอันดามันตอนบนตั้งแต่ จ. กระบี่ ขึ้นมา ทะเลมีคลื่นสูงประมาณ 2 เมตร บริเวณที่มีฝนฟ้าคะนองคลื่นสูงมากกว่า 2 เมตร ส่วนทะเลอันดามันตอนล่างตั้งแต่ จ. ตรัง ลงไป ทะเลมีคลื่นสูง 1 - 2 เมตร และอ่าวไทยห่างฝั่งทะเลมีคลื่นสูงประมาณ 2 เมตร บริเวณที่มีฝนฟ้าคะนองคลื่นสูงมากกว่า 2 เมตร

**คำเตือน** ในช่วงวันที่ 26 - 27 มิ.ย. บริเวณภาคเหนือ และภาคตะวันออกเฉียงเหนือจะมีฝนตกหนักถึงหนักมาก ซึ่งอาจทำให้เกิดน้ำท่วมฉับพลันและน้ำป่าไหลหลาก เกษตรกรควรระวังอันตรายและป้องกันความเสียหายจากสภาวะดังกล่าว ส่วนระยะนี้บริเวณทะเลอันดามันและอ่าวไทยจะมีคลื่นลมแรง ชาวเรือและชาวประมงควรเดินเรือด้วยความระมัดระวัง

## คำแนะนำสำหรับการเกษตร

ภาค	พยากรณ์อากาศเพื่อการเกษตร 7 วันข้างหน้า และผลกระทบต่อพืช/สัตว์
เหนือ	<p>ในช่วงวันที่ 26 - 27 มิ.ย. มีฝนฟ้าคะนองร้อยละ 60 - 70 ของพื้นที่ และมีฝนตกหนักบางแห่ง โดยมีฝนตกหนักมากบางพื้นที่บริเวณตอนบนและด้านตะวันออกของภาคในวันที่ 27 มิ.ย. อุณหภูมิต่ำสุด 22 - 27 องศาเซลเซียส อุณหภูมิสูงสุด 28 - 36 องศาเซลเซียส ส่วนในวันที่ 28 มิ.ย. - 2 ก.ค. มีฝนฟ้าคะนองร้อยละ 40 - 60 ของพื้นที่ อุณหภูมิต่ำสุด 23 - 28 องศาเซลเซียส อุณหภูมิสูงสุด 30 - 38 องศาเซลเซียส ลมตะวันตกเฉียงใต้ ความเร็ว 10 - 25 กม./ชม. ความชื้นสัมพัทธ์ 70 - 80 % ความยาวนานแสงแดด 3 - 5 ชม.</p> <p>- ในช่วงวันที่ 26 - 27 มิ.ย. จะมีฝนฟ้าคะนองกับมีฝนตกหนัก ซึ่งอาจทำให้เกิดสภาวะน้ำท่วมฉับพลันและน้ำป่าไหลหลาก เกษตรกรควรระวังอันตรายและป้องกันความเสียหายจากสภาวะดังกล่าว สำหรับพื้นที่ซึ่งมีฝนตกชุกทำให้ดินและอากาศมีความชื้นสูง เกษตรกรควรระวังและป้องกันโรคพืชที่เกิดจากเชื้อรา เช่น โรครากเน่าโคนเน่าในไม้ผลและโรคราสนิมในกาแฟ เป็นต้น ซึ่งจะทำให้ต้นพืชเสียหาย ผลผลิตลดลง และด้อยคุณภาพ ส่วนผู้ที่เลี้ยงสัตว์ควรดูแลโรงเรือนเลี้ยงสัตว์ให้ถูกสุขลักษณะ หลังคาไม่รั่วซึมและแผงก้างฝนสาดอยู่ในสภาพใช้งานได้ตามปกติ เพื่อป้องกันสัตว์เลี้ยงเปียกฝน หนาวเย็นจนอ่อนแอและเป็นโรคได้ง่าย นอกจากนี้ควรดูแลและซ่อมแซมแหล่งกักเก็บน้ำให้อยู่ในสภาพใช้งานได้ดี เพื่อจะได้เก็บน้ำเอาไว้ใช้ทางด้านการเกษตรในช่วงที่มีฝนตกน้อย</p>
ตะวันออกเฉียงเหนือ	<p>ในช่วงวันที่ 26 - 27 มิ.ย. มีฝนฟ้าคะนองร้อยละ 60 - 70 ของพื้นที่ และมีฝนตกหนักบางแห่ง โดยมีฝนตกหนักมากบริเวณตอนบนของภาค อุณหภูมิต่ำสุด 22 - 27 องศาเซลเซียส อุณหภูมิสูงสุด 28 - 36 องศาเซลเซียส ส่วนในช่วงวันที่ 28 มิ.ย. - 2 ก.ค. มีฝนฟ้าคะนองร้อยละ 40 - 60 ของพื้นที่ และมีฝนตกหนักบางแห่งบริเวณตอนบนของภาคในช่วงวันที่ 29 มิ.ย. - 2 ก.ค. อุณหภูมิต่ำสุด 23 - 28 องศาเซลเซียส อุณหภูมิสูงสุด 30 - 38 องศาเซลเซียส ลมตะวันตกเฉียงใต้ ความเร็ว 10 - 25 กม./ชม. ความชื้นสัมพัทธ์ 75 - 85 % ความยาวนานแสงแดด 3 - 6 ชม.</p> <p>- ในช่วงวันที่ 26 - 27 มิ.ย. จะมีฝนฟ้าคะนองกับมีฝนตกหนัก ซึ่งอาจทำให้เกิดสภาวะน้ำท่วมฉับพลันและน้ำป่าไหลหลาก เกษตรกรควรระวังอันตรายและป้องกันความเสียหายจากสภาวะดังกล่าว สำหรับพื้นที่ซึ่งมีฝนตกชุกทำให้ดินและอากาศมีความชื้นสูง เกษตรกรควรระวังและป้องกันโรคพืชที่เกิดจากเชื้อราเช่น โรคเส้ตั่วในอ้อย โรคโคนเน่าหัวเน่าในมันสำปะหลัง เป็นต้น ซึ่งจะทำให้ต้นพืชเสียหาย ผลผลิตลดลง และด้อยคุณภาพได้ ส่วนผู้ที่เลี้ยงสัตว์ไม่ควรปล่อยให้สัตว์เลี้ยงอยู่ในที่ชื้นแฉะเป็นเวลานาน เพราะจะทำให้สัตว์เลี้ยงอ่อนแอและเป็นโรคได้ง่าย โดยเฉพาะโรคปากและเท้าเปื่อยในสัตว์เท้ากีบ เช่น โคและกระบือ เป็นต้น นอกจากนี้ควรดูแลและซ่อมแซมแหล่งกักเก็บน้ำให้อยู่ในสภาพใช้งานได้ดี เพื่อจะได้เก็บน้ำเอาไว้ใช้ทางด้านการเกษตรในช่วงที่มีฝนตกน้อย</p>

กลาง	<p>มีฝนฟ้าคะนองร้อยละ 40 - 60 ของพื้นที่ตลอดช่วง และมีฝนตกหนักบางแห่งในช่วงวันที่ 1 - 2 ก.ค. อุณหภูมิต่ำสุด 24 - 28 องศาเซลเซียส อุณหภูมิสูงสุด 33 - 37 องศาเซลเซียส ลมตะวันตกเฉียงใต้ ความเร็ว 10 - 25 กม./ชม. ความชื้นสัมพัทธ์ 65 - 75 % ความยาวนานแสงแดด 4 - 6 ชม.</p> <p>- ระยะนี้จะมีฝนฟ้าคะนองกับมีฝนตกหนักบางแห่ง เกษตรกรควรระวังอันตรายและป้องกันความเสียหายจากสภาวะดังกล่าว สำหรับผู้ที่เลี้ยงสัตว์น้ำในบ่อเลี้ยงไม่ควรปล่อยให้บ่อล้นน้ำที่ตกบนดินไหลลงบ่อโดยตรง เพราะจะทำให้สภาพน้ำเปลี่ยน สัตว์น้ำปรับตัวไม่ทัน อ่อนแอและเป็นโรคได้ง่าย แต่ควรเก็บน้ำในบ่อพักก่อนแล้วค่อยปล่อยลงสู่บ่อเลี้ยงภายหลัง และหลังจากฝนตกควรเปิดเครื่องตีน้ำ เพื่อป้องกันน้ำแยกชั้นและเป็นการเพิ่มออกซิเจนให้กับน้ำ สำหรับบางพื้นที่ซึ่งฝนตกไม่สม่ำเสมอ เกษตรกรควรระวังและป้องกันการระบาดของศัตรูพืชจำพวกหนอน ในพืชไร่ ไม้ผล และพืชผัก ซึ่งศัตรูพืชดังกล่าวจะกัดกินส่วนที่อ่อนของพืช เช่น ใบอ่อนและยอดอ่อน ทำให้พืชชะงักการเจริญเติบโต ผลผลิตลดลงและด้อยคุณภาพ อนึ่ง พื้นที่การเกษตรที่อยู่นอกเขตชลประทาน เกษตรกรควรดูแลและซ่อมแซมแหล่งกักเก็บน้ำให้อยู่ในสภาพใช้งานได้ดี เพื่อจะได้เก็บน้ำเอาไว้ใช้ทางด้านการเกษตรในช่วงที่มีฝนตกน้อย</p>
ตะวันออก	<p>ในช่วงวันที่ 26 - 27 มิ.ย. และ 1 - 2 ก.ค. มีฝนฟ้าคะนองร้อยละ 60 - 70 ของพื้นที่ และมีฝนตกหนักบางแห่งอุณหภูมิต่ำสุด 24 - 28 องศาเซลเซียส อุณหภูมิสูงสุด 30 - 36 องศาเซลเซียส ส่วนในช่วงวันที่ 28 - 30 มิ.ย. มีฝนฟ้าคะนองร้อยละ 40 - 60 ของพื้นที่ อุณหภูมิต่ำสุด 25 - 29 องศาเซลเซียส อุณหภูมิสูงสุด 31 - 37 องศาเซลเซียส ลมตะวันตกเฉียงใต้ ความเร็ว 15 - 30 กม./ชม. ทะเลมีคลื่นสูงประมาณ 1 เมตร บริเวณที่มีฝนฟ้าคะนองคลื่นสูง 1 - 2 เมตร ความชื้นสัมพัทธ์ 70 - 80% ความยาวนานแสงแดด 3 - 5 ชม.</p> <p>- ระยะนี้จะมีฝนฟ้าคะนองกับมีฝนตกหนักบางแห่ง ซึ่งอาจทำให้เกิดสภาวะน้ำท่วมฉับพลันและน้ำป่าไหลหลาก เกษตรกรควรระวังอันตรายและป้องกันความเสียหายจากสภาวะดังกล่าว สำหรับพื้นที่ซึ่งมีฝนตกติดต่อกันทำให้ดินและอากาศมีความชื้นสูง เกษตรกรควรระวังและป้องกันการระบาดของโรคพืชที่เกิดจากเชื้อรา เช่น โรครากเน่าโคนเน่าในไม้ผลและโรคหนากีรติยางในยางพารา เป็นต้น ซึ่งโรคดังกล่าวจะให้ต้นพืชเสียหายและตายได้ ส่วนผู้เลี้ยงสัตว์น้ำในบ่อเลี้ยงไม่ควรปล่อยให้บ่อล้นน้ำที่ตกบนดินไหลลงบ่อโดยตรง เพราะจะทำให้สภาพน้ำเปลี่ยน สัตว์น้ำปรับตัวไม่ทัน จนอ่อนแอและเป็นโรคได้ง่าย แต่ควรเก็บน้ำในบ่อพักก่อนแล้วค่อยปล่อยลงสู่บ่อเลี้ยงภายหลัง และหลังจากฝนตกควรเปิดเครื่องตีน้ำ เพื่อป้องกันน้ำแยกชั้นและเป็นการเพิ่มออกซิเจนให้กับน้ำ อนึ่ง ระยะนี้เกษตรกรควรดูแลและซ่อมแซมแหล่งกักเก็บน้ำให้อยู่ในสภาพใช้งานได้ดี เพื่อจะได้เก็บน้ำเอาไว้ใช้ทางด้านการเกษตรในช่วงที่มีฝนตกน้อย</p>
ใต้	<p><u>ฝั่งตะวันออก</u> มีฝนฟ้าคะนองร้อยละ 40 - 60 ของพื้นที่ และมีฝนตกหนักบางแห่งตลอดช่วง อุณหภูมิต่ำสุด 23 - 28 องศาเซลเซียส อุณหภูมิสูงสุด 31 - 36 องศาเซลเซียส ในช่วงวันที่ 26 - 30 มิ.ย. ลมตะวันตกเฉียงใต้ ความเร็ว 15 - 30 กม./ชม. ทะเลมีคลื่นสูงประมาณ 1 เมตร ห่างฝั่งคลื่นสูง 1 - 2 เมตร ในช่วงวันที่ 1 - 2 ก.ค. ลมตะวันตกเฉียงใต้ ความเร็ว 15 - 35 กม./ชม. ทะเลมีคลื่นสูง 1 - 2 เมตร ห่างฝั่งคลื่นสูงประมาณ 2 เมตร บริเวณที่มีฝนฟ้าคะนองคลื่นสูงมากกว่า 2 เมตร ความชื้นสัมพัทธ์ 75 - 85 % ความยาวนานแสงแดด 3 - 6 ชม.</p> <p><u>ฝั่งตะวันตก</u> มีฝนฟ้าคะนองร้อยละ 60 - 80 ของพื้นที่ และมีฝนตกหนักบางแห่งตลอดช่วง โดยมีฝนตกหนักมากในช่วงวันที่ 1 - 2 ก.ค. อุณหภูมิต่ำสุด 23 - 28 องศาเซลเซียส อุณหภูมิสูงสุด 29 - 35 องศาเซลเซียส ในช่วงวันที่ 26 - 30 มิ.ย. ลมตะวันตกเฉียงใต้ ความเร็ว 15 - 35 กม./ชม. ทะเลมีคลื่นสูง 1 - 2 เมตร บริเวณที่มีฝนฟ้าคะนองคลื่นสูงมากกว่า 2 เมตร ส่วนในช่วงวันที่ 1 - 2 ก.ค. ตั้งแต่ จ.กระบี่ ขึ้นมา ลมตะวันตกเฉียงใต้ ความเร็ว 20 - 35 กม./ชม. ทะเลมีคลื่นสูงประมาณ 2 เมตร บริเวณที่มีฝนฟ้าคะนองคลื่นสูงมากกว่า 2 เมตร ตั้งแต่ จ.ตรัง ลงไป ลมตะวันตกเฉียงใต้ ความเร็ว 15 - 35 กม./ชม. ทะเลมีคลื่นสูง 1 - 2 เมตร บริเวณที่มีฝนฟ้าคะนองคลื่นสูงมากกว่า 2 เมตร ความชื้นสัมพัทธ์ 75 - 85 %</p> <p>- ระยะนี้จะมีฝนฟ้าคะนองกับมีฝนตกหนักบางแห่ง สำหรับฝนที่ตกและหยุดตกสลับกัน เกษตรกรควรระวังและป้องกันการระบาดของศัตรูพืชจำพวกหนอนในพืชไร่ ไม้ผล และพืชผัก ซึ่งศัตรูพืชดังกล่าวจะกัดกินส่วนที่อ่อนของพืช เช่น ใบอ่อนและยอดอ่อน ทำให้พืชชะงักการเจริญเติบโต ผลผลิตลดลงและด้อยคุณภาพ ส่วนผู้เลี้ยงสัตว์น้ำในบ่อเลี้ยงไม่ควรปล่อยให้บ่อล้นน้ำที่ตกบนดินไหลลงบ่อโดยตรง เพราะจะทำให้สภาพน้ำเปลี่ยน สัตว์น้ำปรับตัวไม่ทัน อ่อนแอและเป็นโรคได้ง่าย หลังจากฝนตกควรเปิดเครื่องตีน้ำ เพื่อป้องกันน้ำแยกชั้นและเพิ่มออกซิเจนให้กับน้ำ อนึ่ง ในช่วงวันที่ ระยะนี้บริเวณทะเลอันดามันและอ่าวไทยจะมีคลื่นสูง 1-2 เมตร บริเวณที่มีฝนฟ้าคะนองคลื่นสูง มากกว่า 2 เมตร ชาวเรือและชาวประมงควรเดินเรือด้วยความระมัดระวัง และหลีกเลี่ยงการเดินเรือในบริเวณที่มีฝนฟ้าคะนอง</p>

## ลักษณะอากาศในช่วง 7 วันที่ผ่านมา

ระหว่างวันที่ 19 – 25 มิถุนายน 2566 มรสุมตะวันตกเฉียงใต้กำลังปานกลางพัดปกคลุมทะเลอันดามัน ประเทศไทย และอ่าวไทยในระยะครึ่งแรกของสัปดาห์ จากนั้นมีกำลังอ่อนลง ประกอบกับมีหย่อมความกดอากาศต่ำปกคลุมบริเวณประเทศเวียดนามตอนบนตลอดสัปดาห์ โดยมีร่องมรสุมพาดผ่านตอนบนของภาคเหนือและประเทศลาวตอนบนเข้าสู่หย่อมความกดอากาศต่ำดังกล่าวในระยะปลายสัปดาห์ ลักษณะดังกล่าวทำให้ประเทศไทยตอนบนโดยเฉพาะบริเวณภาคเหนือและภาคตะวันออกเฉียงเหนือมีฝนหนาแน่นในระยะต้นและปลายสัปดาห์ ส่วนภาคใต้มีฝนตลอดสัปดาห์

**ภาคเหนือ** มีฝนร้อยละ 20-55 ของพื้นที่ในระยะต้นและกลางสัปดาห์ จากนั้นมีฝนเพิ่มขึ้นอยู่ในเกณฑ์ร้อยละ 65-70 ของพื้นที่กับมีฝนหนักบางแห่ง และมีรายงานลมกระโชกแรงบริเวณจังหวัดเชียงราย ในวันที่ 19 มิ.ย. **ภาคตะวันออกเฉียงเหนือ** มีฝนร้อยละ 35-60 ของพื้นที่ในระยะต้นและปลายสัปดาห์ ส่วนวันอื่น ๆ มีฝนน้อยกว่าร้อยละ 25 ของพื้นที่ โดยมีฝนหนักบางแห่งเกือบตลอดสัปดาห์ และมีรายงานน้ำท่วมบริเวณจังหวัดสกลนคร ในวันที่ 19 มิ.ย. กับมีรายงานลมกระโชกแรงบริเวณจังหวัดนครราชสีมา ในวันที่ 22 มิ.ย. **ภาคกลาง** มีฝนร้อยละ 25-55 ของพื้นที่ตลอดสัปดาห์ กับมีฝนหนักบางแห่งในวันที่ 23-24 มิ.ย. **ภาคตะวันออก** มีฝนร้อยละ 25-50 ของพื้นที่ เว้นแต่ในวันที่ 21 มิ.ย. มีฝนร้อยละ 70 ของพื้นที่ กับมีฝนหนักบางแห่งเกือบตลอดสัปดาห์ **ภาคใต้ฝั่งตะวันออก** มีฝนน้อยกว่าร้อยละ 20 ของพื้นที่ เว้นแต่ในวันสุดท้ายของสัปดาห์มีฝนร้อยละ 70 ของพื้นที่ กับมีฝนหนักบางแห่งในวันที่ 21, 22, 24 และ 25 มิ.ย. **ภาคใต้ฝั่งตะวันตก** มีฝนน้อยกว่าร้อยละ 15 ของพื้นที่เกือบตลอดสัปดาห์ เว้นแต่ในวันแรกและวันสุดท้ายของสัปดาห์มีฝนร้อยละ 65-75 ของพื้นที่

ช่วงที่ผ่านมามีฝนตกหนักบริเวณจังหวัด เชียงราย น่าน แพร่ หนองคาย เลย อุตรดิตถ์ สกลนคร นครพนม หนองบัวลำภู ชัยภูมิ ร้อยเอ็ด นครราชสีมา มหาสารคาม บุรีรัมย์ ชัยนาท พระนครศรีอยุธยา กรุงเทพมหานคร ฉะเชิงเทรา ปราจีนบุรี สระแก้ว ระยอง จันทบุรี นครศรีธรรมราช สงขลา พัทลุง นราธิวาส และยะลา

### สำหรับบริเวณที่มีฝนตกหนักที่สุดตามภาคต่างๆ และกรุงเทพมหานคร มีดังนี้

ภาคเหนือ	83.5	มม.	ที่ สวนป่าขุนแม่คำมี อ.ร้องกวาง	จ.แพร่	เมื่อวันที่ 25 มิ.ย.
ภาคตะวันออกเฉียงเหนือ	85.0	มม.	ที่ อ.ศรีสงคราม	จ.นครพนม	เมื่อวันที่ 24 มิ.ย.
ภาคกลาง	57.0	มม.	ที่ สนง.เกษตรอำเภอ อ.บางปะหัน	จ.พระนครศรีอยุธยา	เมื่อวันที่ 23 มิ.ย.
ภาคตะวันออก	86.1	มม.	ที่ อ.นาดี	จ.ปราจีนบุรี	เมื่อวันที่ 23 มิ.ย.
ภาคใต้	67.0	มม.	ที่ อ.เฉลิมพระเกียรติ	จ.นครศรีธรรมราช	เมื่อวันที่ 25 มิ.ย.
กรุงเทพมหานคร	56.5	มม.	ที่ กรมอุตุนิยมวิทยา	เขตบางนา	เมื่อวันที่ 21 มิ.ย.

#### หมายเหตุ

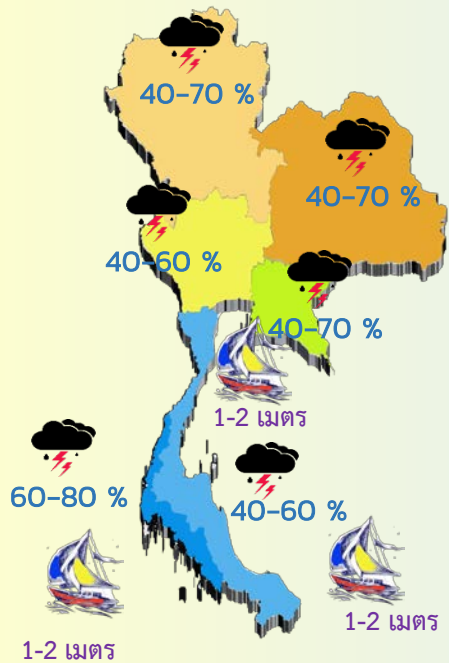
เกณฑ์ปริมาณฝน	ฝนเล็กน้อย	ฝนปานกลาง	ฝนหนัก	ฝนหนักมาก
ปริมาณฝนที่วัดได้ (มิลลิเมตร)	0.1-10.0	10.1-35.0	35.1- 90.0	มากกว่า 90.0

กกษ. หมายถึง กลุ่มงานอากาศเกษตร

ส่วนอุตุนิยมวิทยาเกษตร  
กองพัฒนาอุตุนิยมวิทยา



26-27 มิ.ย. จะมีฝนหนักถึงหนักมากในภาคเหนือและภาคตะวันออกเฉียงเหนือ ระยะนี้อ่าวไทย/อันดามันเดินเรือด้วยความระมัดระวัง



ส่วนอุตุวิทยาเกษตร  
02-399-2387 ; 02-366-9336

 ฝน
  ความชื้นสัมพัทธ์
  คลื่นลม

## ภาคเหนือ

ความชื้นสัมพัทธ์ 70-80 %  
ความยาวนานแสงแดด 3-5 ชม.



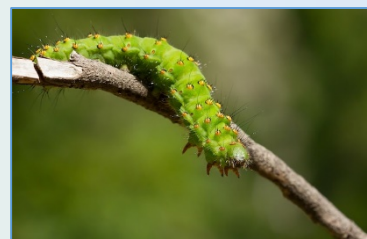
ระวัง! โรคเชื้อรา



ควร! บำรุงรักษาแหล่งเก็บน้ำ

## ภาคกลาง

ความชื้นสัมพัทธ์ 65-75 %  
ความยาวนานแสงแดด 4-6 ชม.



ระวัง! หนอน



ไม่ควร! ให้น้ำฝนไหลลงบ่อ

## ภาคใต้

ความชื้นสัมพัทธ์ 70-80 %  
ความยาวนานแสงแดด 3-6 ชม.



ควร! ดูแลสภาพน้ำ

## ภาคตะวันออกเฉียงเหนือ

ความชื้นสัมพัทธ์ 75-85 %  
ความยาวนานแสงแดด 3-6 ชม.



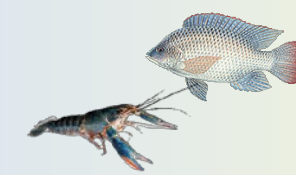
ควร! ดูแลแหล่งน้ำให้พร้อมใช้



ระวัง! โรคเชื้อรา

## ภาคตะวันออก

ความชื้นสัมพัทธ์ 70-80 %  
ความยาวนานแสงแดด 3-5 ชม.



ควร! ดูแลสภาพน้ำ



ระวัง! โรคเชื้อรา



ระวัง! หนอน



ระวัง! คลื่นลม