



## พยากรณ์อากาศเพื่อการเกษตร 7 วันข้างหน้า

ระหว่างวันที่ 13 - 19 กันยายน พ.ศ. 2566

ออกประกาศวันพุธที่ 13 กันยายน พ.ศ. 2566

กระทรวงดิจิทัลเพื่อเศรษฐกิจและสังคม

ฉบับที่ 110/2566

**การคาดหมายลักษณะอากาศ** ในช่วงวันที่ 13-17 ก.ย. ร่องมรสุมกำลังแรงจะเลื่อนลงมาพาดผ่านภาคเหนือตอนล่าง ภาคกลาง และภาคตะวันออกเฉียงเหนือตอนล่าง ในขณะที่หย่อมความกดอากาศต่ำบริเวณอ่าวตังเกี๋ยจะเคลื่อนเข้าปกคลุมประเทศไทยตอนบนตามแนวร่องมรสุมในช่วงวันที่ 15-16 ก.ย. ทำให้ประเทศไทยมีฝนตกหนักถึงหนักมากบางพื้นที่บริเวณภาคเหนือ ภาคตะวันออกเฉียงเหนือ ภาคกลาง และภาคตะวันออก ส่วนในช่วงวันที่ 18-19 ก.ย. ร่องมรสุมที่พาดผ่านภาคเหนือตอนล่าง ภาคกลาง และภาคตะวันออกเฉียงเหนือตอนล่าง จะมีกำลังอ่อนลง ทำให้บริเวณดังกล่าวมีฝนลดลงแต่ยังคงมีฝนตกหนักบางแห่ง

สำหรับมรสุมตะวันตกเฉียงใต้กำลังปานกลางพัดปกคลุมทะเลอันดามัน ภาคใต้ และอ่าวไทย ตลอดช่วง ทำให้ภาคใต้มีฝนตกหนักบางแห่ง ส่วนคลื่นลมบริเวณทะเลอันดามันตอนบนและอ่าวไทยตอนบนมีคลื่นสูง 1-2 เมตร และบริเวณที่มีฝนฟ้าคะนองคลื่นสูงมากกว่า 2 เมตร

**คำเตือน** ในช่วงนี้บริเวณประเทศไทยจะมีฝนตกถึงหนักมากบางแห่ง เกษตรกรบริเวณพื้นที่เสี่ยงภัยควรระวังน้ำท่วมฉับพลันและน้ำป่าไหลหลาก

### คำแนะนำสำหรับการเกษตร

ภาค	พยากรณ์อากาศเพื่อการเกษตร 7 วันข้างหน้า และผลกระทบต่อพืช/สัตว์
เหนือ	<p>ในช่วงวันที่ 13-17 ก.ย. มีฝนฟ้าคะนองร้อยละ 60-80 ของพื้นที่ และมีฝนตกหนักถึงหนักมากบางแห่ง ส่วนในช่วงวันที่ 18-19 ก.ย. มีฝนฟ้าคะนองร้อยละ 40-60 ของพื้นที่และมีฝนตกหนักบางแห่ง อุณหภูมิต่ำสุด 23-27 องศาเซลเซียส อุณหภูมิสูงสุด 28-33 องศาเซลเซียส ลมแปรปรวน ความเร็ว 10-20 กม./ชม. ความชื้นสัมพัทธ์ 80-90 % ความยาวนานแสงแดด 2-5 ชม.</p> <p>- ระวังจะมีฝนฟ้าคะนองกับมีฝนตกหนักถึงหนักมากบางแห่ง เกษตรกรควรระวังและป้องกันการระบาดของโรคเน่าและจากเชื้อแบคทีเรียในผักตระกูลกะหล่ำและผักกาด เช่น กะหล่ำปลี กะหล่ำดอก บรอกโคลี ผักกาดขาว และผักกาดหัว เป็นต้น ส่วนในช่วงที่มีฝนตกไม่สม่ำเสมอควรระวังหนอนใยผัก นอกจากนี้บริเวณพื้นที่เสี่ยงภัยควรระวังน้ำท่วมฉับพลันและน้ำป่าไหลหลาก</p>
ตะวันออกเฉียงเหนือ	<p>ในช่วงวันที่ 13-17 ก.ย. มีฝนฟ้าคะนองร้อยละ 60-80 ของพื้นที่ และมีฝนตกหนักถึงหนักมากบางแห่ง ส่วนในช่วงวันที่ 18-19 ก.ย. มีฝนฟ้าคะนองร้อยละ 40-60 ของพื้นที่และมีฝนตกหนักบางแห่ง อุณหภูมิต่ำสุด 22-27 องศาเซลเซียส อุณหภูมิสูงสุด 28-34 องศาเซลเซียส ลมแปรปรวน ความเร็ว 10-20 กม./ชม. ความชื้นสัมพัทธ์ 80-90 % ความยาวนานแสงแดด 2-5 ชม.</p> <p>- ในช่วงนี้จะมีฝนฟ้าคะนองกับมีฝนตกหนักถึงหนักมากบางแห่ง เกษตรกรควรซ่อมแซมหลังคาโรงเรือนเลี้ยงสัตว์อย่าให้มีรอยรั่วซึมและทำแผงกบังฝนสาดให้แก่สัตว์เลี้ยง เพื่อป้องกันสัตว์เลี้ยงหนาวเย็นจนอ่อนแอและเป็นโรคได้ง่าย รวมทั้งไม่ควรปล่อยให้สัตว์เลี้ยงอยู่ในที่ชื้นแฉะเป็นเวลานาน เพราะจะทำให้อ่อนแอและเป็นโรคได้ง่าย นอกจากนี้บริเวณพื้นที่เสี่ยงภัยควรระวังน้ำท่วมฉับพลันและน้ำป่าไหลหลาก</p>
กลาง	<p>ในช่วงวันที่ 13-17 ก.ย. มีฝนฟ้าคะนองร้อยละ 70-80 ของพื้นที่ และมีฝนตกหนักถึงหนักมากบางแห่ง ส่วนในช่วงวันที่ 18-19 ก.ย. มีฝนฟ้าคะนองร้อยละ 60-70 ของพื้นที่และมีฝนตกหนักบางแห่ง ลมตะวันตกเฉียงใต้ ความเร็ว 10-25 กม./ชม. อุณหภูมิต่ำสุด 24-27 องศาเซลเซียส อุณหภูมิสูงสุด 32-37 องศาเซลเซียส ความชื้นสัมพัทธ์ 80-90 % ความยาวนานแสงแดด 2-5 ชม.</p> <p>- ระวังจะมีฝนฟ้าคะนองกับมีฝนตกหนักถึงหนักมากบางแห่ง ผู้เลี้ยงสัตว์น้ำในบ่อเลี้ยงไม่ควรปล่อยให้บ่อที่ตกบนดินไหลลงบ่อ เพราะจะทำให้สภาพน้ำเปลี่ยน สัตว์น้ำปรับตัวไม่ทันจนอ่อนแอและเป็นโรคได้ง่าย หลังจากฝนตกควรเปิดเครื่องตีน้ำ เพื่อป้องกันน้ำแยกชั้นและเพิ่มออกซิเจนให้กับน้ำ นอกจากนี้บริเวณพื้นที่เสี่ยงภัยควรระวังน้ำท่วมฉับพลันและน้ำป่าไหลหลาก</p>

<p>ตะวันออก</p>	<p>มีฝนฟ้าคะนองร้อยละ 60-80 ของพื้นที่และมีฝนตกหนักบางแห่งตลอดช่วง โดยมีฝนตกหนักมากบางพื้นที่ ในช่วงวันที่ 15-18 ก.ย. ลมตะวันตกเฉียงใต้ ความเร็ว 15-35 กม./ชม. ทะเลมีคลื่นสูง 1-2 เมตร บริเวณที่มีฝนฟ้าคะนองคลื่นสูงมากกว่า 2 เมตร อุณหภูมิต่ำสุด 24-29 องศาเซลเซียส อุณหภูมิสูงสุด 31-35 องศาเซลเซียส ความชื้นสัมพัทธ์ 80-90 % ความยาวนานแสงแดด 2-5 ชม.</p> <p>- ในช่วงนี้จะมีฝนฟ้าคะนองกับมีฝนตกหนักถึงหนักมากบางแห่ง ทำให้ดินและอากาศมีความชื้นสูง เกษตรกรควรระวังและป้องกันการระบาดของโรคพืชที่เกิดจากเชื้อราในพืชไร่ ไม้ผล และพืชผัก เช่น โรคผลเน่า โรครากเน่าโคนเน่า และโรคใบดิด เป็นต้น รวมทั้งควรทำสวนให้โปร่งอากาศถ่ายเทได้สะดวก เพื่อป้องกันโรคพืชที่เกิดจากเชื้อรา นอกจากนี้บริเวณพื้นที่เสี่ยงภัยควรระวังน้ำท่วมฉับพลันและน้ำป่าไหลหลาก</p>
<p>ใต้</p>	<p><u>ฝั่งตะวันออก</u> มีฝนฟ้าคะนองร้อยละ 40-60 ของพื้นที่ตลอดช่วง โดยมีฝนตกหนักบางแห่ง ในช่วงวันที่ 15-19 ก.ย. ตั้งแต่จังหวัดสุราษฎร์ธานี ขึ้นมา : ลมตะวันตกเฉียงใต้ ความเร็ว 15-35 กม./ชม. ทะเลมีคลื่นสูง 1-2 เมตร บริเวณที่มีฝนฟ้าคะนองคลื่นสูงมากกว่า 2 เมตร ตั้งแต่จังหวัดนครศรีธรรมราชลงไป: ความเร็ว 15-30 กม./ชม. ทะเลมีคลื่นสูงประมาณ 1 เมตร บริเวณที่มีฝนฟ้าคะนองคลื่นสูง 1-2 เมตร อุณหภูมิต่ำสุด 23-27 องศาเซลเซียส อุณหภูมิสูงสุด 29-36 องศาเซลเซียส ความชื้นสัมพัทธ์ 75-85 % ความยาวนานแสงแดด 3-6 ชม.</p> <p><u>ฝั่งตะวันตก</u> มีฝนฟ้าคะนองร้อยละ 40-60 ของพื้นที่ตลอดช่วง โดยมีฝนตกหนักบางแห่ง ในช่วงวันที่ 14-16 ก.ย. ตั้งแต่จังหวัดพังงา ขึ้นมา: ลมตะวันตกเฉียงใต้ ความเร็ว 15-35 กม./ชม. ทะเลมีคลื่นสูง 1-2 เมตร บริเวณที่มีฝนฟ้าคะนองคลื่นสูงมากกว่า 2 เมตร ตั้งแต่จังหวัดภูเก็ต ลงไป: ลมตะวันตกเฉียงใต้ ความเร็ว 15-30 กม./ชม. ทะเลมีคลื่นสูงประมาณ 1 เมตร บริเวณที่มีฝนฟ้าคะนองคลื่นสูงมากกว่า 2 เมตร อุณหภูมิต่ำสุด 23-27 องศาเซลเซียส อุณหภูมิสูงสุด 28-34 องศาเซลเซียส ความชื้นสัมพัทธ์ 80-90 %</p> <p>- ระวังจะมีฝนฟ้าคะนองกับมีฝนตกหนักบางแห่งตลอดช่วง ทำให้ดินและอากาศมีความชื้นสูง เกษตรกรควรระวังและป้องกันการระบาดของโรคพืชที่เกิดจากเชื้อราในพืชไร่ ไม้ผล และพืชผัก เช่น โรคใบยาวร่วงและโรครากขาวในยางพารา เป็นต้น ส่วนในช่วงที่มีฝนตกไม่สม่ำเสมอควรระวังศัตรูพืช เช่น มอดเจาะผลกาแฟ เป็นต้น สำหรับผู้เลี้ยงสัตว์น้ำในบ่อเลี้ยงไม่ควรปล่อยให้น้ำฝนที่ตกบนดินไหลลงบ่อ เพราะจะทำให้สภาพน้ำเปลี่ยน สัตว์น้ำปรับตัวไม่ทันจนอ่อนแอและเป็นโรคได้ง่าย หลังจากฝนตกควรเปิดเครื่องตีน้ำ เพื่อป้องกันน้ำแยกชั้นและเพิ่มออกซิเจนให้กับน้ำ นอกจากนี้บริเวณพื้นที่เสี่ยงภัยควรระวังน้ำท่วมฉับพลันและน้ำป่าไหลหลาก</p>

RR

**ลักษณะอากาศในช่วง 7 วันที่ผ่านมา**

ระหว่างวันที่ 6 – 12 กันยายน 2566 มีรายงานฝนตกหนักมากบริเวณจังหวัดแพร่ หนองคาย สกลนคร นครพนม กาฬสินธุ์ ชัยภูมิ นครราชสีมา ยโสธร ลพบุรี และตราด ส่วนบริเวณจังหวัดที่มีฝนตกหนัก ได้แก่ เชียงราย แม่ฮ่องสอน เชียงใหม่ ลำพูน ลำปาง น่าน อุตรดิตถ์ ตาก สุโขทัย พิษณุโลก กำแพงเพชร พิจิตร เพชรบูรณ์ เลย อุตรธานี หนองบัวลำภู มุกดาหาร ร้อยเอ็ด มหาสารคาม ขอนแก่น บุรีรัมย์ ศรีสะเกษ อุบลราชธานี อำนาจเจริญ นครสวรรค์ อุทัยธานี ชัยนาท อ่างทอง ปทุมธานี กรุงเทพมหานคร กาญจนบุรี นครนายก ปราจีนบุรี สระแก้ว ฉะเชิงเทรา จันทบุรี นครศรีธรรมราช พัทลุง สงขลา ปัตตานี ยะลา นราธิวาส ระนอง พังงา ภูเก็ต กระบี่ ตรัง และสตูล

**สำหรับบริเวณที่มีฝนตกหนักและฝนหนักมากที่สุดตามภาคต่างๆ และกรุงเทพมหานคร มีดังนี้**

ภาคเหนือ	103.5 มม.	ที่	สวนป่าขุนแม่คำมี อ.ร้องกวาง	จ.แพร่	เมื่อวันที่	7	ก.ย.
ภาคตะวันออกเฉียงเหนือ	149.0 มม.	ที่	อ.คง	จ.นครราชสีมา	เมื่อวันที่	9	ก.ย.
ภาคกลาง	136.5 มม.	ที่	โรงเรียนทุ่งตาแก้ว อ.ชัยบาดาล	จ.ลพบุรี	เมื่อวันที่	7	ก.ย.
ภาคตะวันออก	94.6 มม.	ที่	อ.บ่อไร่	จ.ตราด	เมื่อวันที่	9	ก.ย.
ภาคใต้	87.8 มม.	ที่	อ.ตะกั่วป่า	จ.พังงา	เมื่อวันที่	9	ก.ย.
กรุงเทพมหานคร	61.3 มม.	ที่	โรงเรียนวัดสุทธิสะอาด	เขตคลองสามวา	เมื่อวันที่	9	ก.ย.

**หมายเหตุ**

<u>เกณฑ์ปริมาณฝน</u>	ฝนเล็กน้อย	ฝนปานกลาง	ฝนหนัก	ฝนหนักมาก
ปริมาณฝนที่วัดได้ (มิลลิเมตร)	0.1-10.0	10.1-35.0	35.1- 90.0	มากกว่า 90.0

กกษ. หมายถึง กลุ่มงานอากาศเกษตร

ส่วนอุตุนิยมวิทยาเกษตร  
กองพัฒนาอุตุนิยมวิทยา

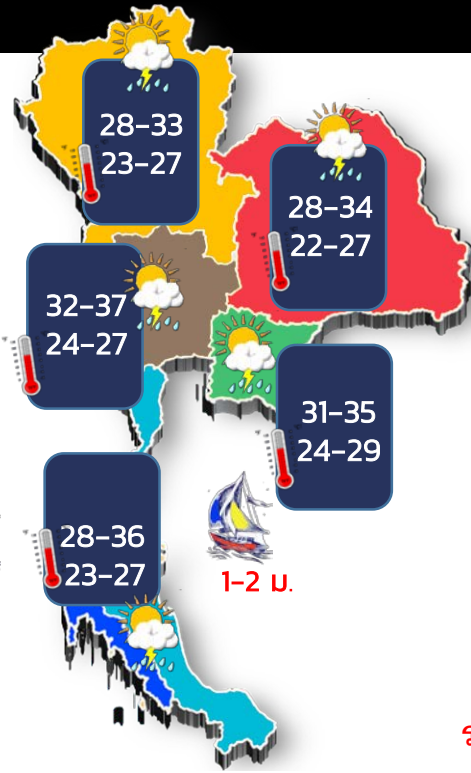


# พยากรณ์อากาศเพื่อการเกษตร 7 วันข้างหน้า

## ระหว่างวันที่ 13 - 19 กันยายน 2566



ฉบับที่  
110/2566



**ประเทศไทย**  
จะมีฝนตกหนักถึงหนักมาก  
บริเวณพื้นที่เสี่ยงภัยระวาง  
น้ำท่วมฉับพลันและน้ำป่าไหลหลาก

### ภาคเหนือ

ความชื้นสัมพัทธ์ 80-90% : ความยาวนานแสงแดด 2-5 ชม.



**ระวัง !** โรคเน่าและในผักตระกูลกะหล่ำและผักกาด

### ภาคตะวันออกเฉียงเหนือ

ความชื้นสัมพัทธ์ 80-90% : ความยาวนานแสงแดด 2-5 ชม.



**ควร !** ซ่อมแซมหลังคาโรงเรือนเลี้ยงสัตว์

### ภาคกลาง

ความชื้นสัมพัทธ์ 80-90% : ความยาวนานแสงแดด 2-5 ชม.



**ไม่ควร !** ให้น้ำฝนตกบนดินไหลลงบ่อ

### ภาคตะวันออก

ความชื้นสัมพัทธ์ 80-90% : ความยาวนานแสงแดด 2-5 ชม.



**ระวัง !** โรครากเน่าโคนเน่าในไม้ผล

### ภาคใต้

ความชื้นสัมพัทธ์ 80-90% : ความยาวนานแสงแดด 3-6 ชม.



**ระวัง !** มอดเจาะผลกาแฟ



ส่วนอุตุนิยมวิทยาเกษตร  
02-399-2387 ; 02-366-9336

\*\*\*\*\*