



พยากรณ์อากาศเพื่อการเกษตร 7 วันข้างหน้า

ระหว่างวันที่ 18 - 24 กันยายน พ.ศ. 2566

ออกประกาศวันจันทร์ที่ 18 กันยายน พ.ศ. 2566

กระทรวงดิจิทัลเพื่อเศรษฐกิจและสังคม

ฉบับที่ 112/2566

การคาดหมายลักษณะอากาศ ในช่วงวันที่ 19 - 20 ก.ย. มรสุมตะวันตกเฉียงใต้พัดปกคลุมทะเลอันดามัน ประเทศไทย และอ่าวไทย ลักษณะเช่นนี้ทำให้ประเทศไทยมีฝนฟ้าคะนองและมีฝนตกหนักบางแห่ง ส่วนในช่วงวันที่ 21 - 24 ก.ย. ลมตะวันออกเฉียงใต้พัดปกคลุมภาคตะวันออกเฉียงเหนือตอนล่าง ภาคตะวันออก อ่าวไทย และภาคใต้ ในขณะที่มรสุมตะวันตกเฉียงใต้กำลังอ่อนพัดปกคลุมทะเลอันดามัน ลักษณะเช่นนี้ทำให้ภาคเหนือตอนล่าง ภาคตะวันออกเฉียงเหนือตอนล่าง ภาคกลาง กรุงเทพมหานครและปริมณฑล ภาคตะวันออก และภาคใต้ยังคงมีฝนตกหนักบางแห่ง สำหรับบริเวณทะเลอันดามันและอ่าวไทย มีคลื่นสูงประมาณ 1 เมตร บริเวณที่มีฝนฟ้าคะนองคลื่นสูงมากกว่า 2 เมตร ตลอดช่วง

คำเตือน ในช่วงวันที่ 21 - 24 ก.ย. บริเวณภาคเหนือตอนล่าง ภาคตะวันออกเฉียงเหนือตอนล่าง ภาคกลาง กรุงเทพมหานครและปริมณฑล ภาคตะวันออก และภาคใต้จะมีฝนตกหนัก ซึ่งอาจทำให้เกิดน้ำท่วมฉับพลันและน้ำป่าไหลหลาก โดยเฉพาะพื้นที่ลาดเชิงเขาใกล้ทางน้ำไหลผ่านและพื้นที่ลุ่ม เกษตรกรควรระวังอันตรายและป้องกันความเสียหายจากสภาวะดังกล่าว ระวังน้ำท่วมฉับพลันและน้ำป่าไหลหลาก โดยเฉพาะพื้นที่ลาดเชิงเขาใกล้ทางน้ำไหลผ่านและพื้นที่ลุ่ม เกษตรกรควรระวังอันตรายและป้องกันความเสียหายจากสภาวะดังกล่าว ระวังน้ำท่วมฉับพลันและน้ำป่าไหลหลาก โดยเฉพาะพื้นที่ลาดเชิงเขาใกล้ทางน้ำไหลผ่านและพื้นที่ลุ่ม เกษตรกรควรระวังอันตรายและป้องกันความเสียหายจากสภาวะดังกล่าว ระวังน้ำท่วมฉับพลันและน้ำป่าไหลหลาก โดยเฉพาะพื้นที่ลาดเชิงเขาใกล้ทางน้ำไหลผ่านและพื้นที่ลุ่ม เกษตรกรควรระวังอันตรายและป้องกันความเสียหายจากสภาวะดังกล่าว ระวังน้ำท่วมฉับพลันและน้ำป่าไหลหลาก โดยเฉพาะพื้นที่ลาดเชิงเขาใกล้ทางน้ำไหลผ่านและพื้นที่ลุ่ม

คำแนะนำสำหรับการเกษตร

ภาค	พยากรณ์อากาศเพื่อการเกษตร 7 วันข้างหน้า และผลกระทบต่อพืช/สัตว์
เหนือ	<p>ในช่วงวันที่ 19 - 24 ก.ย. มีฝนฟ้าคะนองร้อยละ 40 - 60 ของพื้นที่ และมีฝนตกหนักบางแห่ง ในช่วงวันที่ 21 - 24 ก.ย. ส่วนมากทางตอนล่างของภาค อุณหภูมิต่ำสุด 23 - 27 องศาเซลเซียส อุณหภูมิสูงสุด 30 - 36 องศาเซลเซียส ลมตะวันตกเฉียงใต้ ความเร็ว 10 - 20 กม./ชม. ความชื้นสัมพัทธ์ 75 - 85 % ความยาวนานแสงแดด 4 - 6 ชม.</p> <p>- ระวังจะมีฝนตกหนัก ซึ่งอาจทำให้เกิดสภาวะน้ำท่วมฉับพลันและน้ำป่าไหลหลาก เกษตรกรควรระวังอันตรายและป้องกันความเสียหายจากสภาวะดังกล่าว สำหรับพื้นที่ซึ่งมีฝนตกติดต่อกันทำให้ดินและอากาศมีความชื้นสูง เกษตรกรควรระวังและป้องกันการระบาดของโรคพืชที่เกิดจากเชื้อราและแบคทีเรีย เช่น โรคน้ำในลำไย โรคแคงเกอร์ในส้ม โรคราสนิมในกาแฟ เป็นต้น สำหรับผู้ที่เลี้ยงสัตว์น้ำไม่ควรปล่อยให้น้ำฝนที่ตกบนดินไหลลงบ่อโดยตรง แต่ควรเก็บน้ำในบ่อพักก่อนแล้วค่อยปล่อยลงสู่อ่างเลี้ยง เพื่อป้องกันสัตว์น้ำปรับควไม่ทันอ่อนแอและเป็นโรคได้ง่าย และหลังจากฝนตกควรเปิดเครื่องตีน้ำ เพื่อป้องกันน้ำแยกชั้น และเป็นการเพิ่มออกซิเจนให้แก่ น้ำ สำหรับพื้นที่การเกษตรที่อยู่นอกเขตชลประทาน เกษตรกรที่มีแหล่งเก็บน้ำเป็นของตนเอง โดยเฉพาะทางตอนบนของภาค ควรเริ่มกักเก็บน้ำเอาไว้ เพื่อจะได้มีน้ำใช้ทางด้านการเกษตรในช่วงที่มีฝนตกน้อย</p>
ตะวันออกเฉียงเหนือ	<p>ในช่วงวันที่ 19 - 24 ก.ย. มีฝนฟ้าคะนองร้อยละ 40 - 60 ของพื้นที่ และมีฝนตกหนักบางแห่ง ในช่วงวันที่ 21 - 24 ก.ย. ส่วนมากทางตอนล่างของภาค อุณหภูมิต่ำสุด 23 - 26 องศาเซลเซียส อุณหภูมิสูงสุด 30 - 36 องศาเซลเซียส ลมตะวันตกเฉียงใต้ ความเร็ว 10 - 20 กม./ชม. ความชื้นสัมพัทธ์ 75 - 85 % ความยาวนานแสงแดด 4 - 6 ชม.</p> <p>- ระวังจะมีฝนตกหนัก ซึ่งอาจทำให้เกิดสภาวะน้ำท่วมฉับพลัน น้ำป่าไหลหลาก และน้ำล้นตลิ่ง เกษตรกรควรระวังอันตรายและป้องกันความเสียหายจากสภาวะดังกล่าว สำหรับผู้ที่เลี้ยงสัตว์ไม่ควรปล่อยให้สัตว์เลี้ยงอยู่ในที่ชื้นแฉะเป็นเวลานาน เพราะจะทำให้สัตว์เลี้ยงอ่อนแอ และเป็นโรคได้ง่าย โดยเฉพาะโรคปากและเท้าเปื่อยในสัตว์เท้ากีบ เช่น โค และกระบือ เป็นต้น ส่วนพื้นที่ซึ่งมีฝนตกชุกทำให้ดินและอากาศมีความชื้นสูง เกษตรกรควรระวังและป้องกันโรคพืชที่เกิดจากเชื้อราและแบคทีเรีย เช่น โรคไหม้ในข้าวนาปี โรคโคนเน่าหัวเน่าในมันสำปะหลัง และแอนแทรกโนสในพริก เป็นต้น ซึ่งโรคดังกล่าวจะทำให้ต้นพืชเสียหาย ผลผลิตลดลง และต่อคุณภาพ อนึ่ง เกษตรกรที่มีแหล่งเก็บน้ำเป็นของตนเอง โดยเฉพาะทางตอนบนของภาค ควรเริ่มกักเก็บน้ำเอาไว้ เพื่อจะได้มีน้ำใช้ทางด้านการเกษตรในช่วงแล้ง</p>
กลาง	<p>มีฝนฟ้าคะนองร้อยละ 60 - 70 ของพื้นที่ และมีฝนตกหนักบางแห่ง ตลอดช่วง อุณหภูมิต่ำสุด 23 - 27 องศาเซลเซียส อุณหภูมิสูงสุด 31 - 36 องศาเซลเซียส ลมตะวันตกเฉียงใต้ ความเร็ว 10 - 25 กม./ชม. ความชื้นสัมพัทธ์ 60 - 70 % ความยาวนานแสงแดด 4 - 6 ชม.</p> <p>- ระวังจะมีฝนตกหนัก เกษตรกรควรระวังอันตรายและป้องกันความเสียหายจากสภาวะดังกล่าว สำหรับผู้ที่เลี้ยงสัตว์</p>

	<p>น้ำไม่ควรปล่อยให้ให้น้ำฝนที่ตกบนดินไหลลงบ่อโดยตรง แต่ควรเก็บน้ำในบ่อพักก่อนแล้วค่อยปล่อยลงสู่บ่อเลี้ยง เพื่อป้องกันสัตว์น้ำปรับคว้ไม่ทันอ่อนแอและเป็นโรคได้ง่าย และหลังจากฝนตกควรเปิดเครื่องตีน้ำ เพื่อป้องกันน้ำแยกชั้น และเป็นการเพิ่มออกซิเจนให้แก่ น้ำ ส่วนพื้นที่ซึ่งมีฝนตกและหยุดตกสลับกัน เกษตรกรควรระวังและป้องกันการระบาดของศัตรูพืชจำพวกหนอน ซึ่งจะกัดกินส่วนที่อ่อนของพืช เช่น ใบอ่อนและยอดอ่อน ทำให้ต้นพืชเสียหาย ผลผลิตลดลง และด้อยคุณภาพ อนึ่ง พื้นที่การเกษตรที่อยู่นอกเขตชลประทาน เกษตรกรที่มีแหล่งเก็บน้ำเป็นของตนเอง ควรบูรณะแหล่งเก็บน้ำให้อยู่ในสภาพใช้งานได้ตามปกติ เพื่อจะได้กักเก็บน้ำไว้ใช้ทางด้านการเกษตรในช่วงที่มีฝนตกน้อย</p>
<p>ตะวันออก</p>	<p>มีฝนฟ้าคะนองร้อยละ 60 - 70 ของพื้นที่ และมีฝนตกหนักบางแห่ง ตลอดช่วง ลมตะวันตกเฉียงใต้ ความเร็ว 15 - 30 กม./ชม. ทะเลมีคลื่นสูงประมาณ 1 เมตร บริเวณที่มีฝนฟ้าคะนองคลื่นสูงมากกว่า 2 เมตร อุณหภูมิต่ำสุด 23 - 28 องศาเซลเซียส อุณหภูมิสูงสุด 30 - 36 องศาเซลเซียส ความชื้นสัมพัทธ์ 75 - 85 % ความยาวนานแสงแดด 3 - 4 ชม.</p> <p>- ระยะนี้จะมีฝนตกหนัก ซึ่งอาจทำให้เกิดสภาวะน้ำท่วมฉับพลัน น้ำป่าไหลหลาก และน้ำล้นตลิ่ง เกษตรกรควรระวังอันตรายและป้องกันความเสียหายจากสภาวะดังกล่าว สำหรับพื้นที่ซึ่งมีฝนตกติดต่อกันทำให้ดินและอากาศมีความชื้นสูง เกษตรกรควรระวังและป้องกันการระบาดของโรคพืชที่เกิดจากเชื้อราและแบคทีเรีย เช่น โรครากเน่าโคนเน่าในไม้ผล โรคใบด่างในทุเรียน และโรครากเน่าในพริกไทย เป็นต้น สำหรับผู้ที่เลี้ยงสัตว์น้ำไม่ควรปล่อยให้ให้น้ำฝนที่ตกบนดินไหลลงบ่อโดยตรง แต่ควรเก็บน้ำในบ่อพักก่อนแล้วค่อยปล่อยลงสู่บ่อเลี้ยง เพื่อป้องกันสัตว์น้ำปรับคว้ไม่ทันอ่อนแอและเป็นโรคได้ง่าย และหลังจากฝนตกควรเปิดเครื่องตีน้ำ เพื่อป้องกันน้ำแยกชั้น และเป็นการเพิ่มออกซิเจนให้แก่ น้ำ อนึ่ง พื้นที่การเกษตรที่อยู่นอกเขตชลประทาน เกษตรกรที่มีแหล่งเก็บน้ำเป็นของตนเองควรบูรณะแหล่งเก็บน้ำให้อยู่ในสภาพใช้งานได้ตามปกติ เพื่อจะได้กักเก็บน้ำไว้ใช้ทางด้านการเกษตรในช่วงแล้ง</p>
<p>ใต้</p>	<p><u>ฝั่งตะวันออก</u> ในช่วงวันที่ 19 - 20 ก.ย. มีฝนฟ้าคะนองร้อยละ 40 - 60 ของพื้นที่ และมีฝนตกหนักบางแห่ง ส่วนในช่วงวันที่ 21 - 24 ก.ย. มีฝนฟ้าคะนองร้อยละ 60 - 80 ของพื้นที่ และมีฝนตกหนักบางแห่ง ลมตะวันตกเฉียงใต้ ความเร็ว 15 - 30 กม./ชม. ทะเลมีคลื่นสูงประมาณ 1 เมตร บริเวณที่มีฝนฟ้าคะนองคลื่นสูงมากกว่า 2 เมตร อุณหภูมิต่ำสุด 22 - 26 องศาเซลเซียส อุณหภูมิสูงสุด 28 - 36 องศาเซลเซียส ความชื้นสัมพัทธ์ 65 - 75 % ความยาวนานแสงแดด 3 - 5 ชม.</p> <p><u>ฝั่งตะวันตก</u> ในช่วงวันที่ 19 - 20 ก.ย. มีฝนฟ้าคะนองร้อยละ 40 - 60 ของพื้นที่ ส่วนในช่วงวันที่ 21 - 24 ก.ย. มีฝนฟ้าคะนองร้อยละ 60 - 80 ของพื้นที่ และมีฝนตกหนักบางแห่ง ลมตะวันตกเฉียงใต้ ความเร็ว 15 - 30 กม./ชม. ทะเลมีคลื่นสูงประมาณ 1 เมตร บริเวณที่มีฝนฟ้าคะนองคลื่นสูงมากกว่า 2 เมตร อุณหภูมิต่ำสุด 22 - 26 องศาเซลเซียส อุณหภูมิสูงสุด 29 - 34 องศาเซลเซียส ความชื้นสัมพัทธ์ 70 - 80 %</p> <p>- ระยะนี้จะมีฝนตกหนัก ซึ่งอาจทำให้เกิดสภาวะน้ำท่วมฉับพลันและน้ำป่าไหลหลาก เกษตรกรควรระวังอันตรายและป้องกันความเสียหายจากสภาวะดังกล่าว สำหรับผู้ที่เลี้ยงสัตว์น้ำในบ่อเลี้ยงไม่ควรปล่อยให้ให้น้ำฝนที่ตกบนดินไหลลงบ่อโดยตรง แต่ควรเก็บน้ำในบ่อพักก่อนแล้วค่อยปล่อยลงสู่บ่อเลี้ยงภายหลัง และหลังจากฝนตกควรเปิดเครื่องตีน้ำเพื่อป้องกันน้ำแยกชั้นและเป็นการเพิ่มออกซิเจนให้กับน้ำ สำหรับบางพื้นที่ซึ่งมีฝนที่ตกและหยุดตกสลับกันโดยเฉพาะทางฝั่งตะวันออก เกษตรกรควรระวังและป้องกันการระบาดของศัตรูพืชจำพวกหนอนในพืชไร่ ไม้ผล และพืชผัก ซึ่งจะกัดกินส่วนที่อ่อนของพืช เช่น ใบอ่อนและยอดอ่อน ทำให้ต้นพืชเสียหาย ผลผลิตลดลง และด้อยคุณภาพ อนึ่ง ระยะนี้บริเวณทะเลอันดามันและอ่าวไทยตอนบนจะมีคลื่นสูง 1 - 2 เมตร บริเวณที่มีฝนฟ้าคะนองคลื่นสูงมากกว่า 2 เมตร ชาวเรือและชาวประมงควรเดินเรือด้วยความระมัดระวัง</p>

AS

ลักษณะอากาศในช่วง 7 วันที่ผ่านมา

ระหว่างวันที่ 11 - 17 กันยายน 2566 ร่องมรสุมพาดผ่านภาคเหนือตอนบน ประเทศเมียนมา และประเทศลาวตอนบน เข้าสู่หย่อมความกดอากาศต่ำบริเวณประเทศเวียดนามตอนบนและอ่าวตังเกี๋ยในระยะครึ่งแรกของสัปดาห์ จากนั้นร่องมรสุมได้เลื่อนลงมาพาดผ่านภาคเหนือตอนล่าง ภาคกลางตอนบน และภาคตะวันออกเฉียงเหนือ ประกอบกับมีหย่อมความกดอากาศต่ำปกคลุมบริเวณภาคตะวันออกเฉียงเหนือและภาคเหนือตอนล่างในระยะกลางสัปดาห์ สำหรับมรสุมตะวันตกเฉียงใต้กำลังปานกลางพัดปกคลุมทะเลอันดามัน

ประเทศไทย และอ่าวไทยตลอดสัปดาห์ ลักษณะดังกล่าวทำให้บริเวณประเทศไทยมีฝนตกหนาแน่นตลอดสัปดาห์ และมีรายงานน้ำท่วมในหลายพื้นที่โดยเฉพาะบริเวณภาคเหนือและภาคตะวันออกเฉียงเหนือ ส่วนภาคใต้มีฝนตกตลอดสัปดาห์ โดยชายฝั่งทางตะวันตกมีฝนเพิ่มขึ้นในระยะครึ่งหลังของสัปดาห์

ภาคเหนือ มีฝนมากกว่าร้อยละ 70 ของพื้นที่ โดยมีฝนหนักบางแห่งตลอดสัปดาห์และมีฝนหนักมากบางแห่งส่วนมากในระยะครึ่งหลังของสัปดาห์ นอกจากนี้มีรายงานน้ำท่วมบริเวณจังหวัดลำปางและพะเยา ในวันที่ 13 ก.ย. จังหวัดเชียงใหม่และตาก ในวันที่ 13 และวันที่ 16 ก.ย. จังหวัดเชียงราย ในวันที่ 13-17 ก.ย. จังหวัดน่านและเพชรบูรณ์ ในวันที่ 15 ก.ย. จังหวัดพิษณุโลก ในวันที่ 16-17 ก.ย. กับมีรายงานลมกระโชกแรงบริเวณจังหวัดแม่ฮ่องสอน ในวันที่ 14 ก.ย. และมีรายงานดินถล่มบริเวณจังหวัดเชียงราย ในวันที่ 14 ก.ย. และจังหวัดแม่ฮ่องสอน ในวันที่ 15 ก.ย. **ภาคตะวันออกเฉียงเหนือ** มีฝนมากกว่าร้อยละ 75 ของพื้นที่เกือบตลอดสัปดาห์ โดยมีฝนหนักถึงหนักมากบางแห่งตลอดสัปดาห์ โดยเฉพาะวันที่ 14-15 ก.ย. มีฝนหนักถึงหนักมากหลายแห่ง นอกจากนี้มีรายงานน้ำท่วมบริเวณจังหวัดอุบลราชธานี ในวันที่ 13 ก.ย. จังหวัดร้อยเอ็ด ในวันที่ 14 ก.ย. จังหวัดกาฬสินธุ์ ในวันที่ 14-15 ก.ย. จังหวัดอำนาจเจริญ สกลนคร และมุกดาหาร ในวันที่ 15 ก.ย. จังหวัดอุดรธานีและขอนแก่น ในวันที่ 15-16 ก.ย. จังหวัดชัยภูมิ ยโสธร และเลย ในวันที่ 16 ก.ย. และจังหวัดหนองบัวลำภู ในวันที่ 16-17 ก.ย. **ภาคกลาง** มีฝนมากกว่าร้อยละ 70 ของพื้นที่เกือบตลอดสัปดาห์ โดยมีฝนหนักบางแห่งตลอดสัปดาห์ และมีฝนหนักมากบางแห่งในวันที่ 15 และวันที่ 17 ก.ย. **ภาคตะวันออก** มีฝนมากกว่าร้อยละ 60 ของพื้นที่เกือบตลอดสัปดาห์ โดยมีฝนหนักบางแห่งตลอดสัปดาห์ และมีฝนหนักมากบางพื้นที่ในวันที่ 14-15 ก.ย. และมีรายงานลมกระโชกแรงบริเวณจังหวัดปราจีนบุรี ในวันที่ 12 ก.ย. กับมีรายงานน้ำท่วมบริเวณจังหวัดตราด ในวันที่ 16 ก.ย. **ภาคใต้ฝั่งตะวันออก** มีฝนร้อยละ 35-80 ของพื้นที่ โดยเฉพาะวันที่ 16 ก.ย. มีฝนร้อยละ 90 ของพื้นที่ โดยมีฝนหนักบางแห่งในวันที่ 12, 14, 16 และ 17 ก.ย. และมีรายงานลมกระโชกแรงบริเวณจังหวัดพัทลุง ในวันที่ 12 ก.ย. **ภาคใต้ฝั่งตะวันตก** มีฝนร้อยละ 25-50 ของพื้นที่ในระยะครึ่งแรกและวันสุดท้ายของสัปดาห์ ส่วนวันอื่นๆ มีฝนร้อยละ 75-85 ของพื้นที่ โดยมีฝนหนักบางแห่งในระยะกลางและปลายสัปดาห์ กับมีฝนหนักมากบางแห่งในวันที่ 14-15 ก.ย.

สัปดาห์ที่ผ่านมามีฝนตกหนักมากบริเวณจังหวัดแพร่ กำแพงเพชร พิจิตร เพชรบูรณ์ เลย หนองคาย อุดรธานี หนองบัวลำภู สกลนคร มุกดาหาร กาฬสินธุ์ ร้อยเอ็ด ขอนแก่น อุบลราชธานี อำนาจเจริญ นครสวรรค์ ลพบุรี ตราด และพังงา ส่วนบริเวณจังหวัดที่มีฝนตกหนัก ได้แก่ เชียงราย พะเยา แม่ฮ่องสอน เชียงใหม่ ลำพูน ลำปาง น่าน อุดรดิตถ์ ตาก สุโขทัย พิษณุโลก นครพนม มหาสารคาม ชัยภูมินครราชสีมา บุรีรัมย์ สุรินทร์ ศรีสะเกษ ยโสธร อุทัยธานี สิงห์บุรี อ่างทอง พระนครศรีอยุธยา ปทุมธานี กรุงเทพมหานคร กาญจนบุรี นครปฐม สมุทรปราการ นครนายก ปราจีนบุรี สระแก้ว ชลบุรี จันทบุรี สุราษฎร์ธานี ปัตตานี ยะลา นราธิวาส ระนอง กระบี่ และสตูล

สำหรับบริเวณที่มีฝนตกหนักและฝนหนักมากที่ติดตามภาคต่างๆ และกรุงเทพมหานคร มีดังนี้

ภาคเหนือ	116.5	มม.	ที่ อ.คลองขลุง	จ.กำแพงเพชร	เมื่อวันที่ 15	ก.ย.
ภาคตะวันออกเฉียงเหนือ	180.0	มม.	ที่ อ.หนองพอก	จ.ร้อยเอ็ด	เมื่อวันที่ 14	ก.ย.
ภาคกลาง	115.0	มม.	ที่ อ.โคกเจริญ	จ.ลพบุรี	เมื่อวันที่ 15	ก.ย.
ภาคตะวันออก	159.1	มม.	ที่ อ.คลองใหญ่	จ.ตราด	เมื่อวันที่ 14	ก.ย.
ภาคใต้	98.6	มม.	ที่ อ.ตะกั่วป่า	จ.พังงา	เมื่อวันที่ 14	ก.ย.
กรุงเทพมหานคร	70.0	มม.	ที่ โรงเรียนหนองระแหง	เขตคลองสามวา	เมื่อวันที่ 16	ก.ย.

หมายเหตุ

เกณฑ์ปริมาณฝน	ฝนเล็กน้อย	ฝนปานกลาง	ฝนหนัก	ฝนหนักมาก
ปริมาณฝนที่วัดได้ (มิลลิเมตร)	0.1-10.0	10.1-35.0	35.1- 90.0	มากกว่า 90.0
กษ. หมายถึง	กลุ่มงานอากาศเกษตร			

ส่วนอุตุนิยามวิทยาเกษตร
กองพัฒนาอุตุนิยามวิทยา



ฉบับที่ 112/66



ระยะนี้จะมีฝนตกหนัก
อ่าวไทย/อันดามัน เดินเรือด้วยความ
ระมัดระวัง

ภาคเหนือ

ความชื้นสัมพัทธ์ 75-85 %
ความยาวนานแสงแดด 4-6 ชม.



ควร! เก็บกักน้ำ



ระวัง! โรคเชื้อรา/แบคทีเรีย

ภาคตะวันออกเฉียงเหนือ

ความชื้นสัมพัทธ์ 75-85 %
ความยาวนานแสงแดด 4-6 ชม.



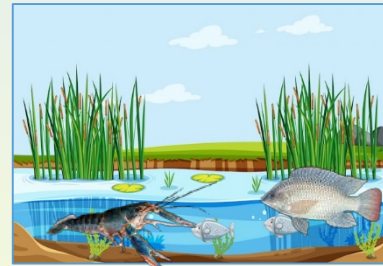
ไม่ควร! อยู่ที่สูงและนาน



ระวัง! โรคเชื้อรา

ภาคกลาง

ความชื้นสัมพัทธ์ 60-70 %
ความยาวนานแสงแดด 4-6 ชม.



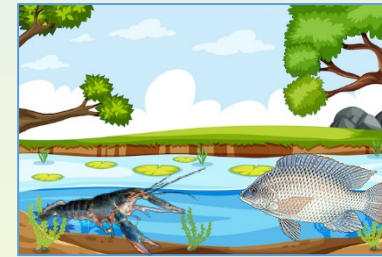
ควร! ดูแลสภาพน้ำ



ควร! มุงระแนงเก็บน้ำ

ภาคตะวันออก

ความชื้นสัมพัทธ์ 75-85 %
ความยาวนานแสงแดด 3-4 ชม.



ควร! ดูแลสภาพน้ำ



ระวัง! โรคเชื้อรา

ภาคใต้

ความชื้นสัมพัทธ์ 70-85 %
ความยาวนานแสงแดด 3-5 ชม.



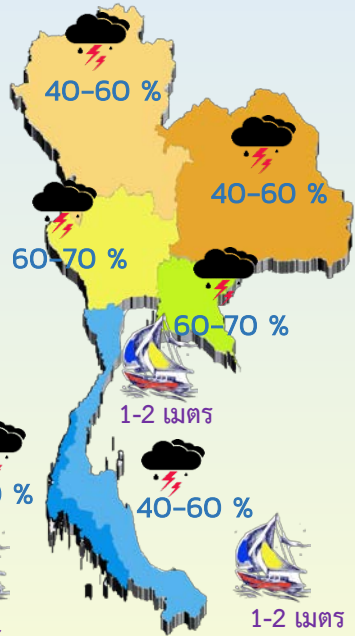
ระวัง! โรคเชื้อรา



ระวัง! หนอน



ระวัง! คลื่นลมแรง



ส่วนอุตุนิยมวิทยาเกษตร
02-399-2387 ; 02-366-9336



ฝน



คลื่นลม