



## พยากรณ์อากาศเพื่อการเกษตร 7 วันข้างหน้า

ระหว่างวันที่ 22 - 28 กันยายน พ.ศ. 2566

ออกประกาศวันศุกร์ที่ 22 กันยายน พ.ศ. 2566

กระทรวงดิจิทัลเพื่อเศรษฐกิจและสังคม

ฉบับที่ 114/2566

**การคาดหมายลักษณะอากาศ** ในช่วงวันที่ 23-28 ก.ย. ร่องมรสุมพาดผ่านภาคกลางตอนล่างรวมทั้งกรุงเทพมหานครและปริมณฑล ภาคตะวันออกเฉียงเหนือ และภาคใต้ตอนบน ประกอบกับมรสุมตะวันตกเฉียงใต้ที่พัดปกคลุมทะเลอันดามัน ภาคใต้ และอ่าวไทย จะมีกำลังแรงขึ้น ลักษณะเช่นนี้ทำให้ประเทศไทยยังคงมีฝนฟ้าคะนองและมีฝนตกหนักถึงหนักมากบางแห่ง ในภาคกลางรวมทั้งกรุงเทพมหานครและปริมณฑล ภาคตะวันออกเฉียงเหนือ และภาคใต้ สำหรับคลื่นลมบริเวณทะเลอันดามันมีคลื่นสูง 1-2 เมตร บริเวณที่มีฝนฟ้าคะนองคลื่นสูงมากกว่า 2 เมตร และอ่าวไทยทะเลมีคลื่นสูงประมาณ 1 เมตร บริเวณที่มีฝนฟ้าคะนองคลื่นสูงมากกว่า 2 เมตร

**คำเตือน** ในช่วงนี้บริเวณประเทศไทยจะมีฝนตกถึงหนักมากบางแห่ง เกษตรกรบริเวณพื้นที่เสี่ยงภัยควรระวังน้ำท่วมฉับพลันและน้ำป่าไหลหลาก

### คำแนะนำสำหรับการเกษตร

ภาค	พยากรณ์อากาศเพื่อการเกษตร 7 วันข้างหน้า และผลกระทบต่อพืช/สัตว์
เหนือ	มีฝนฟ้าคะนองร้อยละ 30-40 ของพื้นที่ส่วนมากทางตอนล่างของภาค ลมแปรปรวน ความเร็ว 5-15 กม./ชม. อุณหภูมิต่ำสุด 23-27 องศาเซลเซียส อุณหภูมิสูงสุด 33-36 องศาเซลเซียส ความชื้นสัมพัทธ์ 75-85 % ความยาวนานแสงแดด 4-7 ชม. - ระวังน้ำท่วมฉับพลันและน้ำป่าไหลหลาก เกษตรกรควรระวังและป้องกันการระบาดของโรคใบจุดในผักตระกูลกะหล่ำและผักกาด เช่น กะหล่ำปลี กะหล่ำดอก บรอกโคลี ผักกาดขาว และผักกาดหัว เป็นต้น ส่วนในช่วงที่มีฝนตกไม่สม่ำเสมอควรระวังด้วงหมัดผัก รวมทั้งควรทำสวนให้โปร่งอากาศถ่ายเทได้สะดวก เพื่อป้องกันโรคพืชที่เกิดจากเชื้อรา
ตะวันออกเฉียงเหนือ	ในช่วงวันที่ 23-28 ก.ย. มีฝนฟ้าคะนองร้อยละ 30-40 ของพื้นที่ส่วนมากทางตอนล่างของภาค ลมตะวันออกเฉียงเหนือ ความเร็ว 5-15 กม./ชม. อุณหภูมิต่ำสุด 23-26 องศาเซลเซียส อุณหภูมิสูงสุด 30-36 องศาเซลเซียส ความชื้นสัมพัทธ์ 75-85 % ความยาวนานแสงแดด 3-6 ชม. - ในช่วงนี้จะมีฝนฟ้าคะนองและลมกระโชกแรงบางแห่ง เกษตรกรควรซ่อมแซมหลังคาโรงเรือนเลี้ยงสัตว์อย่าให้มีรอยรั่วซึมและทำแผงก้ำบังฝนสาดให้แก่สัตว์เลี้ยง เพื่อป้องกันสัตว์เลี้ยงหนาวเย็นจนอ่อนแอและเป็นโรคได้ง่าย รวมทั้งไม่ควรปล่อยให้สัตว์เลี้ยงอยู่ในที่ชื้นแฉะเป็นเวลานาน เพราะจะทำให้อ่อนแอและเป็นโรคได้ง่าย
กลาง	ในช่วงวันที่ 23-28 ก.ย. มีฝนฟ้าคะนองร้อยละ 60-70 ของพื้นที่ และมีฝนตกหนักถึงหนักมากบางแห่งส่วนมากทางตอนล่างของภาค ลมแปรปรวน ความเร็ว 5-15 กม./ชม. อุณหภูมิต่ำสุด 23-27 องศาเซลเซียส อุณหภูมิสูงสุด 31-36 องศาเซลเซียส ความชื้นสัมพัทธ์ 80-90 % ความยาวนานแสงแดด 2-5 ชม. - ระวังน้ำท่วมฉับพลันและน้ำป่าไหลหลาก เกษตรกรควรระวังและป้องกันการระบาดของโรคแคงเกอร์จากเชื้อแบคทีเรียในพืชตระกูลส้ม เช่น มะนาว มะกรูด ส้มโอ และส้มเขียวหวาน เป็นต้น นอกจากนี้บริเวณพื้นที่เสี่ยงภัยควรระวังน้ำท่วมฉับพลันและน้ำป่าไหลหลาก
ตะวันออก	มีฝนฟ้าคะนองร้อยละ 60-80 ของพื้นที่ และมีฝนตกหนักถึงหนักมากบางแห่งตลอดช่วง ในช่วงวันที่ 23-28 ก.ย. ลมตะวันออกเฉียงเหนือ ความเร็ว 15-30 กม./ชม. ทะเลมีคลื่นสูงประมาณ 1 เมตร บริเวณที่มีฝนฟ้าคะนองคลื่นสูงมากกว่า 2 เมตร อุณหภูมิต่ำสุด 23-28 องศาเซลเซียส อุณหภูมิสูงสุด 29-36 องศาเซลเซียส ความชื้นสัมพัทธ์ 80-90 % ความยาวนานแสงแดด 2-5 ชม. - ในช่วงนี้จะมีฝนฟ้าคะนองกับมีฝนตกหนักถึงหนักมากและลมกระโชกแรงบางแห่ง เกษตรกรควรผูกยึดค้ำยันกิ่งไม้ผลให้มั่นคงแข็งแรง และควรระวังการระบาดของโรคพืชที่เกิดจากเชื้อราในพืชไร่ ไม้ผล และพืชผัก นอกจากนี้บริเวณพื้นที่เสี่ยงภัยควรระวังน้ำท่วมฉับพลันและน้ำป่าไหลหลาก

ได้	<p><b>ฝั่งตะวันออก</b> ในช่วงวันที่ 23-28 ก.ย. มีฝนฟ้าคะนองร้อยละ 60-70 ของพื้นที่ และมีฝนตกหนักถึงหนักมากบางแห่ง ลมตะวันตกเฉียงใต้ ความเร็ว 15-30 กม./ชม. ทะเลมีคลื่นสูงประมาณ 1 เมตร บริเวณที่มีฝนฟ้าคะนองคลื่นสูงมากกว่า 2 เมตร อุณหภูมิต่ำสุด 22-26 องศาเซลเซียส อุณหภูมิสูงสุด 28-36 องศาเซลเซียส ความชื้นสัมพัทธ์ 80-90 % ความยาวนานแสงแดด 3-6 ชม.</p> <p><b>ฝั่งตะวันตก</b> ในช่วงวันที่ 23-28 ก.ย. มีฝนฟ้าคะนองร้อยละ 60-80 ของพื้นที่ และมีฝนตกหนักถึงหนักมากบางแห่ง ลมตะวันตกเฉียงใต้ ความเร็ว 15-35 กม./ชม. ทะเลมีคลื่นสูง 1-2 เมตร บริเวณที่มีฝนฟ้าคะนองคลื่นสูงมากกว่า 2 เมตร อุณหภูมิต่ำสุด 23-26 องศาเซลเซียส อุณหภูมิสูงสุด 29-35 องศาเซลเซียส ความชื้นสัมพัทธ์ 80-90 %</p> <p>- ระยะนี้จะมีฝนฟ้าคะนองกับมีฝนตกหนักถึงหนักมากบางแห่ง ทำให้ดินและอากาศมีความชื้นสูง เกษตรกรควรระวังและป้องกันการระบาดของโรคพืชที่เกิดจากเชื้อราในพืชไร่ ไม้ผล และพืชผัก สำหรับผู้เลี้ยงสัตว์น้ำในบ่อเลี้ยงไม่ควรปล่อยให้ น้ำฝนที่ตกบนดินไหลลงบ่อ เพราะจะทำให้สภาพน้ำเปลี่ยน สัตว์น้ำปรับตัวไม่ทันจนอ่อนแอและเป็นโรคได้ง่าย หลังจากฝนตกควรเปิดเครื่องตีน้ำ เพื่อป้องกันน้ำแยกชั้นและเพิ่มออกซิเจนให้กับน้ำ นอกจากนี้บริเวณพื้นที่เสี่ยงภัย ควรระวังน้ำท่วมฉับพลันและน้ำป่าไหลหลาก</p>
-----	---

RR

**ลักษณะอากาศในช่วง 7 วันที่ผ่านมา**

**ระหว่างวันที่ 15 – 21 กันยายน 2566** ร่องมรสุมพาดผ่านภาคเหนือตอนล่าง ภาคกลางตอนบน และภาคตะวันออกเฉียงเหนือ ในระยะครึ่งแรกของช่วง ประกอบกับมีหย่อมความกดอากาศต่ำปกคลุมภาคตะวันออกเฉียงเหนือในระยะต้นช่วง นอกจากนี้มรสุมตะวันตกเฉียงใต้กำลังปานกลางที่พัดปกคลุมทะเลอันดามัน ประเทศไทย และอ่าวไทยได้อ่อนกำลังลงในระยะครึ่งหลังของช่วง กับมีลมตะวันออกเฉียงและลมตะวันออกออกเฉียงใต้พัดปกคลุมภาคตะวันออกเฉียงเหนือตอนล่าง ภาคกลาง และภาคตะวันออกในช่วงดังกล่าว ลักษณะดังกล่าวทำให้บริเวณประเทศไทยมีฝนตกหนาแน่นตลอดช่วง โดยมีรายงานฝนหนักถึงหนักมากส่วนมากในระยะครึ่งแรกของช่วง และมีรายงานน้ำท่วมหลายพื้นที่โดยเฉพาะบริเวณภาคเหนือและภาคตะวันออกเฉียงเหนือ **ภาคเหนือ** มีฝนมากกว่าร้อยละ 90 ของพื้นที่และมีฝนหนักหลายพื้นที่กับหนักมากบางแห่งในระยะครึ่งแรกของช่วง จากนั้นมีฝนร้อยละ 45-60 ของพื้นที่กับมีฝนหนักบางแห่ง โดยมีรายงานน้ำท่วมบริเวณจังหวัดน่านและเพชรบูรณ์ ในวันที่ 15 ก.ย. จังหวัดเชียงราย ในวันที่ 15-17 ก.ย. จังหวัดเชียงใหม่ และตาก ในวันที่ 16 ก.ย. จังหวัดพิษณุโลก ในวันที่ 16-17 ก.ย. จังหวัดสุโขทัย ในวันที่ 17-18 จังหวัดแม่ฮ่องสอน ในวันที่ 21 และมีรายงานดินถล่มบริเวณจังหวัดแม่ฮ่องสอน ในวันที่ 15 ก.ย. **ภาคตะวันออกเฉียงเหนือ** มีฝนร้อยละ 65-90 ของพื้นที่และมีฝนหนักหลายพื้นที่กับหนักมากบางแห่ง เว้นแต่ในช่วงวันที่ 19-20 ก.ย. มีฝนร้อยละ 25-30 ของพื้นที่กับมีฝนหนักบางแห่ง โดยมีรายงานน้ำท่วมบริเวณจังหวัดกาฬสินธุ์ ชัยภูมิ อำนาจเจริญ สกลนคร และมุกดาหาร ในวันที่ 15 ก.ย. จังหวัดขอนแก่น ในวันที่ 15-16 ก.ย. จังหวัดอุดรธานี ในวันที่ 15-18 จังหวัดชัยภูมิ และยโสธร ในวันที่ 16 ก.ย. และจังหวัดหนองบัวลำภู ในวันที่ 16-17 ก.ย. จังหวัดเลย ในวันที่ 16-19 จังหวัดสกลนคร ในวันที่ 19 **ภาคกลาง** มีฝนมากกว่าร้อยละ 70 ของพื้นที่เกือบตลอดช่วง กับฝนหนักถึงหนักมากบางแห่ง **ภาคตะวันออก** มีฝนมากกว่าร้อยละ 60 ของพื้นที่ เว้นแต่ในวันที่ 15 วันที่ 16 และวันที่ 19 ก.ย. มีฝนร้อยละ 30-60 ของพื้นที่ โดยมีฝนหนักบางแห่งตลอดช่วง และมีรายงานน้ำท่วมบริเวณจังหวัดตราด ในวันที่ 16 ก.ย. **ภาคใต้ฝั่งตะวันออก** มีฝนร้อยละ 50-90 ของพื้นที่เกือบตลอดช่วง กับมีฝนหนักบางแห่งในระยะครึ่งหลังของช่วง **ภาคใต้ฝั่งตะวันตก** มีฝนร้อยละ 50-90 ของพื้นที่เกือบตลอดช่วง กับมีฝนหนักถึงหนักมากบางแห่ง

ในช่วงที่ผ่านมา มีรายงานฝนตกหนักมากบริเวณจังหวัดสุโขทัย กำแพงเพชร พิจิตร เพชรบูรณ์ เลย อุดรธานี หนองบัวลำภู สกลนคร ขอนแก่น นครสวรรค์ ลพบุรี กรุงเทพมหานคร สมุทรปราการ ระยอง ตราด นครศรีธรรมราช พัทลุง และพังงา ส่วนบริเวณจังหวัดที่มีฝนตกหนัก ได้แก่ เชียงราย เชียงใหม่ ลำพูน ลำปาง แพร่ น่าน อุดรดิตถ์ ตาก พิษณุโลก หนองคาย นครพนม มุกดาหาร กาฬสินธุ์ ร้อยเอ็ด มหาสารคาม ชัยภูมิ นครราชสีมา รีรัมย์ สุรินทร์ ศรีสะเกษ อุบลราชธานี อำนาจเจริญ ยโสธร อุทัยธานี สิงห์บุรี

สุพรรณบุรี อ่างทอง พระนครศรีอยุธยา ปทุมธานี กาญจนบุรี นครปฐม ราชบุรี สมุทรสงคราม นครนายก ปราจีนบุรี สระแก้ว ฉะเชิงเทรา  
 ชลบุรี จันทบุรี เพชรบุรี ชุมพร สุราษฎร์ธานี สงขลา ปัตตานี ยะลา นราธิวาส ระนอง กระบี่ ตรัง และสตูล

**สำหรับบริเวณที่มีฝนตกหนักและฝนหนักมากที่สุดตามภาคต่างๆ และกรุงเทพมหานคร มีดังนี้**

ภาคเหนือ	118.9	มม.	ที่	อ.สากเหล็ก	จ.พิจิตร	เมื่อวันที่	18	ก.ย.
ภาคตะวันออกเฉียงเหนือ	152.0	มม.	ที่	อ.พระยืน	จ.ขอนแก่น	เมื่อวันที่	15	ก.ย.
ภาคกลาง	185.3	มม.	ที่	อ.บางพลี	จ.สมุทรปราการ	เมื่อวันที่	21	ก.ย.
ภาคตะวันออก	102.7	มม.	ที่	อ.บ้านค่าย	จ.ระยอง	เมื่อวันที่	20	ก.ย.
ภาคใต้	95.6	มม.	ที่	อ.ตะกั่วป่า	จ.พังงา	เมื่อวันที่	15	ก.ย.
กรุงเทพมหานคร	129.8	มม.	ที่	กรมอุตุนิยมวิทยา	เขตบางนา	เมื่อวันที่	21	ก.ย.

**หมายเหตุ**

เกณฑ์ปริมาณฝน	ฝนเล็กน้อย	ฝนปานกลาง	ฝนหนัก	ฝนหนักมาก
ปริมาณฝนที่วัดได้ (มิลลิเมตร)	0.1-10.0	10.1-35.0	35.1- 90.0	มากกว่า 90.0

กษ. หมายถึง กลุ่มงานอากาศเกษตร

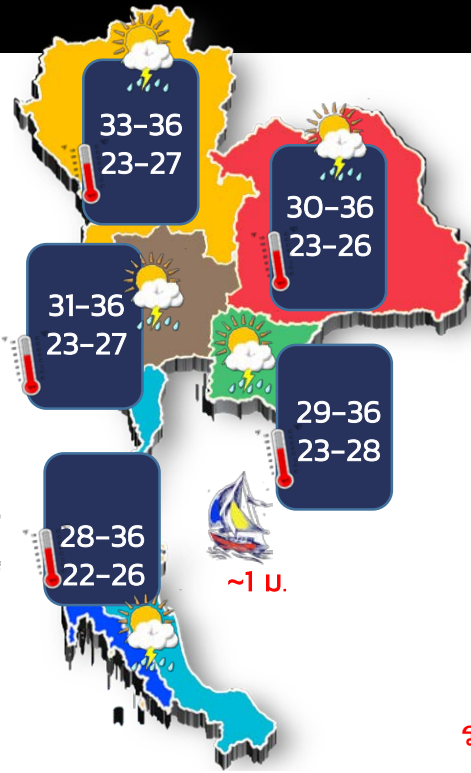
ส่วนอุตุนิยมวิทยาเกษตร  
 กองพัฒนาอุตุนิยมวิทยา



# พยากรณ์อากาศเพื่อการเกษตร 7 วันข้างหน้า

## ระหว่างวันที่ 22 – 28 กันยายน 2566

ฉบับที่  
114/2566



**ประเทศไทย**  
จะมีฝนตกหนักถึงหนักมาก  
บริเวณพื้นที่เสี่ยงภัยระวาง  
น้ำท่วมฉับพลันและน้ำป่าไหลหลาก

\*\*\*\*\*

### ภาคเหนือ

ความชื้นสัมพัทธ์ 75-85% : ความยาวนานแสงแดด 4-7 ชม.



**ระวัง !** โรคใบจุดในผักตระกูลกะหล่ำและผักกาด

### ภาคตะวันออกเฉียงเหนือ

ความชื้นสัมพัทธ์ 75-85% : ความยาวนานแสงแดด 3-6 ชม.



**ควร !** ซ่อมแซมหลังคาโรงเรือนเลี้ยงสัตว์

### ภาคกลาง

ความชื้นสัมพัทธ์ 80-90% : ความยาวนานแสงแดด 2-5 ชม.



**ระวัง !** โรคแคงเกอร์จากเชื้อแบคทีเรียในพืชตระกูลส้ม

### ภาคตะวันออก

ความชื้นสัมพัทธ์ 80-90% : ความยาวนานแสงแดด 2-5 ชม.

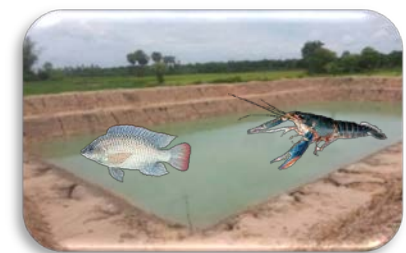


**ควร !** ผูกยึดค้ำยันกิ่งไม้ผลให้มั่นคงแข็งแรง

\*\*\*\*\*

### ภาคใต้

ความชื้นสัมพัทธ์ 80-90% : ความยาวนานแสงแดด 3-6 ชม.



**ไม่ควร !** ให้น้ำฝนตกบนดินไหลลงบ่อ

