



## พยากรณ์อากาศเพื่อการเกษตร 7 วันข้างหน้า

ระหว่างวันที่ 29 กันยายน – 5 ตุลาคม พ.ศ. 2566

ออกประกาศวันศุกร์ที่ 29 กันยายน พ.ศ. 2566

กระทรวงดิจิทัลเพื่อเศรษฐกิจและสังคม

ฉบับที่ 117/2566

**การคาดหมายลักษณะอากาศ** ในช่วงวันที่ 30 ก.ย. – 2 ต.ค. 66 ร่องมรสุมกำลังอ่อนพาดผ่านประเทศไทยตอนบนในขณะที่มรสุมตะวันตกเฉียงใต้ที่พัดปกคลุมทะเลอันดามัน ภาคใต้ และอ่าวไทยจะมีกำลังอ่อนลง ลักษณะเช่นนี้ทำให้บริเวณประเทศไทยมีฝนลดลง ส่วนในช่วงวันที่ 3-5 ต.ค. 66 ร่องมรสุมจะพาดผ่านภาคกลางตอนล่าง และภาคตะวันออก ในขณะที่หย่อมความกดอากาศต่ำบริเวณทะเลจีนใต้ตอนกลางมีแนวโน้มจะเคลื่อนผ่านปลายแหลมญวนเข้าสู่อ่าวไทยตามแนวร่องมรสุม ประกอบกับมรสุมตะวันตกเฉียงใต้ที่พัดปกคลุมทะเลอันดามัน ภาคใต้ และอ่าวไทยจะมีกำลังแรงขึ้น ลักษณะเช่นนี้ทำให้บริเวณภาคกลางตอนล่าง ภาคตะวันออก และภาคใต้ มีฝนเพิ่มขึ้น และมีฝนตกหนักถึงหนักมากบางแห่ง ส่วนคลื่นลมบริเวณทะเลอันดามันตอนบน มีคลื่นสูงประมาณ 2 เมตร บริเวณที่มีฝนฟ้าคะนองคลื่นสูงมากกว่า 2 เมตร ส่วนทะเลอันดามันตอนล่าง และอ่าวไทยมีคลื่นสูง 1-2 เมตร บริเวณที่มีฝนฟ้าคะนองคลื่นสูงมากกว่า 2 เมตร

**คำเตือน** ในช่วงวันที่ 3-5 ต.ค. ขอให้เกษตรกรบริเวณภาคกลางตอนล่าง ภาคตะวันออก และภาคใต้ ระวังอันตรายจากสภาวะฝนตกหนักถึงหนักมากและฝนที่ตกสะสม ซึ่งอาจก่อให้เกิดน้ำท่วมฉับพลัน น้ำป่าไหลหลาก

### คำแนะนำสำหรับการเกษตร

ภาค	พยากรณ์อากาศเพื่อการเกษตร 7 วันข้างหน้า และผลกระทบต่อพืช/สัตว์
เหนือ	<p>ในช่วงวันที่ 30 ก.ย. – 1 ต.ค. 66 มีฝนฟ้าคะนองร้อยละ 40-60 ของพื้นที่ ลมตะวันตกเฉียงใต้ ความเร็ว 10-15 กม./ชม. ส่วนในวันที่ 2-5 ต.ค. 66 มีฝนฟ้าคะนองร้อยละ 30-40 ของพื้นที่ส่วนมากทางตอนล่างของภาค ลมแปรปรวน ความเร็ว 5-15 กม./ชม. อุณหภูมิต่ำสุด 23-26 องศาเซลเซียส อุณหภูมิสูงสุด 33-37 องศาเซลเซียส ความชื้นสัมพัทธ์ 60-70 % ความยาวนานแสงแดด 5-8 ชม.</p> <p>- ระยะนี้ทางตอนบนของภาคปริมาณและการกระจายของฝนจะเริ่มลดลง เกษตรกรที่มีแหล่งกักเก็บน้ำบริเวณไร่นาควรกักเก็บน้ำไว้ใช้ทางการเกษตรในช่วงที่มีฝนน้อย ส่วนทางตอนล่างของภาคจะยังคงมีฝนฟ้าคะนองบางพื้นที่ เกษตรกรควรระวังการระบาดของศัตรูพืชจำพวกหนอน โดยเฉพาะหนอนเจาะฝักและหนอนม้วนใบในถั่วเหลือง ซึ่งจะทำให้ผลผลิตเสียหายได้</p>
ตะวันออก เฉียงเหนือ	<p>ในช่วงวันที่ 30 ก.ย. – 2 ต.ค. 66 มีฝนฟ้าคะนองร้อยละ 40-60 ของพื้นที่ ลมแปรปรวน ความเร็ว 10-20 กม./ชม. ส่วนในช่วงวันที่ 3-5 ต.ค. 66 มีฝนฟ้าคะนองร้อยละ 30-40 ของพื้นที่ส่วนมากทางตอนล่างของภาค ลมตะวันออก ความเร็ว 10-20 กม./ชม. อุณหภูมิต่ำสุด 23-26 องศาเซลเซียส อุณหภูมิสูงสุด 32-37 องศาเซลเซียส ความชื้นสัมพัทธ์ 60-70 % ความยาวนานแสงแดด 5-8 ชม.</p> <p>- ระยะนี้บริเวณตอนบนของภาคปริมาณและการกระจายของฝนจะเริ่มลดลง เกษตรกรควรกักเก็บน้ำเอาไว้ใช้ในช่วงที่มีฝนน้อย ส่วนทางตอนล่างของภาคจะยังคงมีฝนฟ้าคะนองบางพื้นที่ เกษตรกรควรระวังการระบาดของโรคพืชที่เกิดจากเชื้อรา เช่น โรคไหม้ในข้าว โรคหัวเน่าในมันสำปะหลัง เป็นต้น สำหรับพื้นที่การเกษตรซึ่งถูกน้ำท่วมขังในช่วงที่ผ่านมา หากระดับน้ำลดลงแล้วควรเร่งฟื้นฟูสภาพสวนและแหล่งน้ำ เพื่อลดความสูญเสียและป้องกันการระบาดของโรคพืชที่เกิดจากเชื้อรา</p>
กลาง	<p>ในช่วงวันที่ 30 ก.ย. – 2 ต.ค. 66 มีฝนฟ้าคะนองร้อยละ 30-40 ของพื้นที่ส่วนมากทางตอนล่างของภาค ลมตะวันตกเฉียงใต้ ความเร็ว 10-20 กม./ชม. ส่วนในช่วงวันที่ 3-5 ต.ค. 66 มีฝนฟ้าคะนองร้อยละ 40-60 ของพื้นที่ และมีฝนตกหนักบางแห่ง ส่วนมากทางตอนล่างของภาค ลมแปรปรวน ความเร็ว 10-20 กม./ชม. อุณหภูมิต่ำสุด 23-27 องศาเซลเซียส อุณหภูมิสูงสุด 32-37 องศาเซลเซียส องศาเซลเซียส ความชื้นสัมพัทธ์ 70-80 % ความยาวนานแสงแดด 4-7 ชม.</p> <p>- ระยะนี้จะยังคงมีฝนตกหนักบางพื้นที่ส่วนมากทางตอนล่างของภาค อาจก่อให้เกิดน้ำท่วมฉับพลัน น้ำล้นตลิ่งได้ เกษตรกรควรระวังอันตรายและป้องกันความเสียหายจากสภาวะดังกล่าว โดยปรับปรุงระบบระบายน้ำออกจากพื้นที่การเกษตรให้มีประสิทธิภาพ เพื่อป้องกันน้ำท่วมขัง เมื่อมีฝนตกหนัก นอกจากนี้ควรเฝ้าระวังการระบาดของโรคพืชที่เกิดจากเชื้อราและเชื้อแบคทีเรีย เช่น โรคโคนเน่าหัวเน่าในมันสำปะหลัง โรคแคงเกอร์ในพืชตระกูลส้ม โรคผลเน่าและโคนเน่าในพืชตระกูลแตง เป็นต้น</p>

<p><b>ตะวันออก</b></p>	<p>ในช่วงวันที่ 30 ก.ย. – 1 ต.ค. 66 มีฝนฟ้าคะนองร้อยละ 40-60 ของพื้นที่ และมีฝนตกหนักบางแห่ง ลมตะวันตกเฉียงใต้ ความเร็ว 15-30 กม./ชม. ทะเลมีคลื่นสูงประมาณ 1 เมตร บริเวณที่มีฝนฟ้าคะนองคลื่นสูง 1-2 เมตร ส่วนในช่วงวันที่ 2-5 ต.ค. 66 มีฝนฟ้าคะนองร้อยละ 70-80 ของพื้นที่ และมีฝนตกหนักถึงหนักมากบางแห่ง ลมแปรปรวน ความเร็ว 15-35 กม./ชม. ทะเลมีคลื่นสูง 1-2 เมตร บริเวณที่มีฝนฟ้าคะนองคลื่นสูงมากกว่า 2 เมตร อุณหภูมิต่ำสุด 24-28 องศาเซลเซียส อุณหภูมิสูงสุด 32-36 องศาเซลเซียส ความชื้นสัมพัทธ์ 85-95 % ความยาวนานแสงแดด 3-6 ชม.</p> <p>- ในช่วงวันที่ 2-5 ต.ค. จะมีฝนตกหนักถึงหนักมากบางพื้นที่ ซึ่งอาจก่อให้เกิดน้ำท่วมฉับพลัน น้ำป่าไหลหลากได้ เกษตรกรควรระวังอันตรายและป้องกันความเสียหายจากสภาวะดังกล่าว โดยดูแลและบรณะบายน้ำให้มีประสิทธิภาพ เพื่อป้องกันน้ำท่วมขัง เมื่อมีฝนตกหนัก สำหรับในช่วงที่มีฝนตกชุก เกษตรกรควรระวังการระบาดของโรคพืชที่เกิดจากเชื้อรา และเชื้อแบคทีเรียในพืชไร่ ไม้ผล ไม้ดอก และพืชผักไว้ด้วย ส่วนเกษตรกรที่เลี้ยงสัตว์ไม่ควรปล่อยให้สัตว์เลี้ยงอยู่ในที่ชื้นแฉะ เพราะอาจทำให้สัตว์เจ็บป่วยได้</p>
<p><b>ใต้</b></p>	<p><b>ฝั่งตะวันออก</b> ในช่วงวันที่ 30 ก.ย. – 2 ต.ค. 66 มีฝนฟ้าคะนองร้อยละ 30-40 ของพื้นที่ ลมตะวันตกเฉียงใต้ ความเร็ว 15-30 กม./ชม. ทะเลมีคลื่นสูงประมาณ 1 เมตร บริเวณที่มีฝนฟ้าคะนองคลื่นสูง 1-2 เมตร ส่วนในช่วงวันที่ 3-5 ต.ค. 66 มีฝนฟ้าคะนองร้อยละ 40-60 ของพื้นที่ และมีฝนตกหนักบางแห่ง ลมแปรปรวน ความเร็ว 15-35 กม./ชม. ทะเลมีคลื่นสูง 1-2 เมตร บริเวณที่มีฝนฟ้าคะนองคลื่นสูงมากกว่า 2 เมตร อุณหภูมิต่ำสุด 23-26 องศาเซลเซียส อุณหภูมิสูงสุด 30-36 องศาเซลเซียส ความชื้นสัมพัทธ์ 80-90 % ความยาวนานแสงแดด 5-7 ชม.</p> <p><b>ฝั่งตะวันตก</b> ในช่วงวันที่ 30 ก.ย. – 2 ต.ค. 66 มีฝนฟ้าคะนองร้อยละ 30-40 ของพื้นที่ ตั้งแต่จังหวัดพังงา ขึ้นมา ลมตะวันตกเฉียงใต้ ความเร็ว 15-35 กม./ชม. ทะเลมีคลื่นสูง 1-2 เมตร บริเวณที่มีฝนฟ้าคะนองคลื่นสูงมากกว่า 2 เมตร ตั้งแต่จังหวัดภูเก็ต ลงไป ลมตะวันตกเฉียงใต้ ความเร็ว 15-30 กม./ชม. ทะเลมีคลื่นสูงประมาณ 1 เมตร บริเวณที่มีฝนฟ้าคะนองคลื่นสูง 1-2 เมตร ในช่วงวันที่ 3-5 ต.ค. 66 มีฝนฟ้าคะนองร้อยละ 60- 80 ของพื้นที่ และมีฝนตกหนักถึงหนักมากบางแห่ง ตั้งแต่จังหวัดพังงา ขึ้นมา ลมตะวันตกเฉียงใต้ ความเร็ว 20 - 35 กม./ชม. ทะเลมีคลื่นสูงประมาณ 2 เมตร บริเวณที่มีฝนฟ้าคะนองคลื่นสูงมากกว่า 2 เมตร ตั้งแต่จังหวัดภูเก็ต ลงไป ลมตะวันตกเฉียงใต้ ความเร็ว 15-35 กม./ชม. ทะเลมีคลื่นสูงประมาณ 1-2 เมตร บริเวณที่มีฝนฟ้าคะนองคลื่นสูงมากกว่า 2 เมตร อุณหภูมิต่ำสุด 23-26 องศาเซลเซียส อุณหภูมิสูงสุด 28-33 องศาเซลเซียส ความชื้นสัมพัทธ์ 80-90 % ความยาวนานแสงแดด 4-7 ชม.</p> <p>- ในช่วงวันที่ 3-5 ต.ค.จะมีฝนตกหนักถึงหนักมากบางพื้นที่ส่วนมากทางฝั่งตะวันตกของภาค เกษตรกรควรระวังอันตรายและป้องกันความเสียหายจากสภาวะดังกล่าว ซึ่งอาจก่อให้เกิดน้ำท่วมฉับพลัน น้ำป่าไหลหลากได้ สำหรับในช่วงที่มีฝนตกชุก เกษตรกรควรระวังการระบาดของโรคพืชที่เกิดจากเชื้อรา เช่น โรคใบยางร่วงลูกยางเน่าและโรคหน้ากรีดยางในยางพารา โรครากเน่าโคนเน่าในไม้ผล เป็นต้น ส่วนเกษตรกรที่เลี้ยงสัตว์น้ำควรเปิดเครื่องตีน้ำหลังจากฝนตกหนึ่ง ในช่วงวันที่ 3-5 ต.ค. คลื่นลมบริเวณทะเลอันดามัน จะมีคลื่นสูงประมาณ 2 เมตร บริเวณที่มีฝนฟ้าคะนองคลื่นสูงมากกว่า 2 เมตร ชาวเรือและชาวประมงควรเดินเรือด้วยความระมัดระวังและหลีกเลี่ยงการเดินเรือบริเวณที่มีฝนฟ้าคะนอง</p>

PK

**ลักษณะอากาศในรอบสัปดาห์ที่ผ่านมา**

ระหว่างวันที่ 22 – 28 กันยายน 2566 ร่องมรสุมพาดผ่านประเทศไทยตอนบนเกือบตลอดช่วง โดยพาดผ่านภาคกลางตอนล่าง ภาคตะวันออก และภาคใต้ตอนบนระยะหนึ่งก่อนจะเลื่อนขึ้นมาพาดผ่านภาคเหนือตอนล่าง ภาคกลางตอนบน และภาคตะวันออกเฉียงเหนือตอนล่างเข้าสู่หย่อมความกดอากาศต่ำกำลังแรงบริเวณทะเลจีนใต้ตอนกลาง ซึ่งต่อมาได้ทวีกำลังแรงขึ้นเป็นพายุดีเปรสชันบริเวณชายฝั่งประเทศเวียดนามตอนกลางเมื่อเวลา 01.00 น. ของวันที่ 25 ก.ย. และเคลื่อนขึ้นฝั่งที่เมืองดานัง ประเทศเวียดนาม เมื่อเวลา 22.00 น. ของวันเดียวกัน และอ่อนกำลังลงเป็นหย่อมความกดอากาศต่ำกำลังแรงในเวลาต่อมา โดยหย่อมความกดอากาศต่ำนี้ได้เคลื่อนเข้าปกคลุมประเทศลาว ภาคตะวันออกเฉียงเหนือและภาคเหนือของประเทศไทย และประเทศเมียนมาตามลำดับ ประกอบกับมรสุมตะวันออกเฉียงใต้ที่พัดปกคลุมทะเลอันดามัน ภาคใต้ และอ่าวไทยมีกำลังค่อนข้างแรงในระยะกลางและปลายช่วง ลักษณะดังกล่าวทำให้บริเวณประเทศไทยตอนบนมีฝนตกหนาแน่นในระยะครึ่งหลังของช่วง กับมีรายงานน้ำท่วมในหลายพื้นที่ ส่วนภาคใต้โดยเฉพาะภาคใต้ฝั่งตะวันตกมีฝนตกชุกเกือบตลอดช่วง

**ภาคเหนือ** มีฝนร้อยละ 5-50 ของพื้นที่ที่มีฝนหนักบางแห่งในระยะครึ่งแรกของช่วง จากนั้นมีฝนเพิ่มขึ้นอยู่ในเกณฑ์มากกว่าร้อยละ 70 ของพื้นที่ที่มีฝนหนักหลายพื้นที่และฝนหนักมากบางแห่ง นอกจากนี้มีรายงานน้ำท่วมบริเวณจังหวัดกำแพงเพชร และสุโขทัย ในวันที่ 27 ก.ย. จังหวัดลำปาง และตาก ในวันที่ 28 ก.ย. อีกทั้งมีรายงานลมกระโชกแรงบริเวณจังหวัดน่าน ในวันที่ 25 ก.ย. **ภาคตะวันออกเฉียงเหนือ** มีฝนร้อยละ 10-40 ของพื้นที่ที่มีฝนหนักบางแห่งในระยะครึ่งแรกของช่วง จากนั้นมีฝนเพิ่มขึ้นอยู่ในเกณฑ์มากกว่าร้อยละ 85 ของพื้นที่ที่มีฝนหนักหลายพื้นที่และฝนหนักมากบางแห่ง นอกจากนี้มีรายงานน้ำท่วมบริเวณจังหวัดยโสธร อุบลราชธานี และอุดรธานี ในวันที่ 22-24 ก.ย. จังหวัดชัยภูมิ ในวันที่ 26 ก.ย. จังหวัดนครราชสีมา ในวันที่ 27 ก.ย. กับจังหวัดเลย ขอนแก่น และกาฬสินธุ์ ในวันที่ 28 ก.ย. และมีรายงานลมกระโชกแรงบริเวณจังหวัดอุดรธานี ในวันที่ 22 ก.ย. **ภาคกลาง** มีฝนร้อยละ 5-45 ของพื้นที่ที่มีฝนหนักบางแห่งในระยะครึ่งแรกของช่วง จากนั้นมีฝนเพิ่มขึ้นอยู่ในเกณฑ์มากกว่าร้อยละ 60 ของพื้นที่ที่มีฝนหนักถึงหนักมากบางแห่ง โดยมีรายงานน้ำท่วมบริเวณจังหวัดกาญจนบุรี ในวันที่ 25 ก.ย. และจังหวัดลพบุรี ในวันที่ 27 ก.ย. **ภาคตะวันออก** มีฝนร้อยละ 40-50 ของพื้นที่ในระยะต้นช่วง จากนั้นมีฝนเพิ่มขึ้นอยู่ในเกณฑ์มากกว่าร้อยละ 60 ของพื้นที่ที่มีฝนหนักถึงหนักมากบางแห่งในระยะกลางและปลายช่วง นอกจากนี้มีรายงานน้ำท่วมบริเวณจังหวัดจันทบุรี ในวันที่ 23-24 ก.ย. จังหวัดปราจีนบุรี ในวันที่ 27 ก.ย. และจังหวัดตราด ในวันที่ 28 ก.ย. **ภาคใต้ฝั่งตะวันออก** มีฝนมากกว่าร้อยละ 70 ของพื้นที่ ในวันที่ 23 และวันที่ 25-27 ก.ย. ส่วนวันอื่น ๆ มีฝนร้อยละ 20-55 ของพื้นที่ โดยมีฝนหนักบางแห่งเกือบตลอดช่วง **ภาคใต้ฝั่งตะวันตก** มีฝนมากกว่าร้อยละ 85 ของพื้นที่ที่มีฝนหนักถึงหนักมากบางแห่งเกือบตลอดช่วง นอกจากนี้มีรายงานน้ำท่วมบริเวณจังหวัดภูเก็ต ในวันที่ 22 ก.ย. และจังหวัดสตูล ในวันที่ 26 ก.ย. อีกทั้งมีรายงานลมกระโชกแรงบริเวณจังหวัดตรัง ในวันที่ 26 ก.ย. และจังหวัดพัทลุง ในวันที่ 27 ก.ย.

มีรายงานฝนตกหนักมากบริเวณจังหวัดลำพูน อุตรดิตถ์ ตาก สุโขทัย พิษณุโลก เลย ร้อยเอ็ด ขอนแก่น นครราชสีมา ลพบุรี สุพรรณบุรี พระนครศรีอยุธยา สมุทรปราการ นครนายก ปราจีนบุรี สระแก้ว ฉะเชิงเทรา จันทบุรี ตราด และระนอง ส่วนบริเวณจังหวัดที่มีฝนตกหนัก ได้แก่ แม่ฮ่องสอน เชียงใหม่ ลำปาง แพร่ กำแพงเพชร พิจิตร เพชรบูรณ์ หนองคาย อุดรธานี หนองบัวลำภู สกลนคร นครพนม มุกดาหาร กาฬสินธุ์ มหาสารคาม ชัยภูมิ บุรีรัมย์ สุรินทร์ ศรีสะเกษ อุบลราชธานี อำนาจเจริญ นครสวรรค์ อุทัยธานี สิงห์บุรี อ่างทอง ปทุมธานี กรุงเทพมหานคร กาญจนบุรี นครปฐม ราชบุรี สมุทรสงคราม ชลบุรี ระยอง ประจวบคีรีขันธ์ ชุมพร สุราษฎร์ธานี นครศรีธรรมราช พัทลุง สงขลา ปัตตานี ยะลา นราธิวาส พังงา ภูเก็ต ตรัง และสตูล

**สำหรับบริเวณที่มีฝนตกหนักและฝนหนักมากที่สุดตามภาคต่างๆ และกรุงเทพมหานคร มีดังนี้**

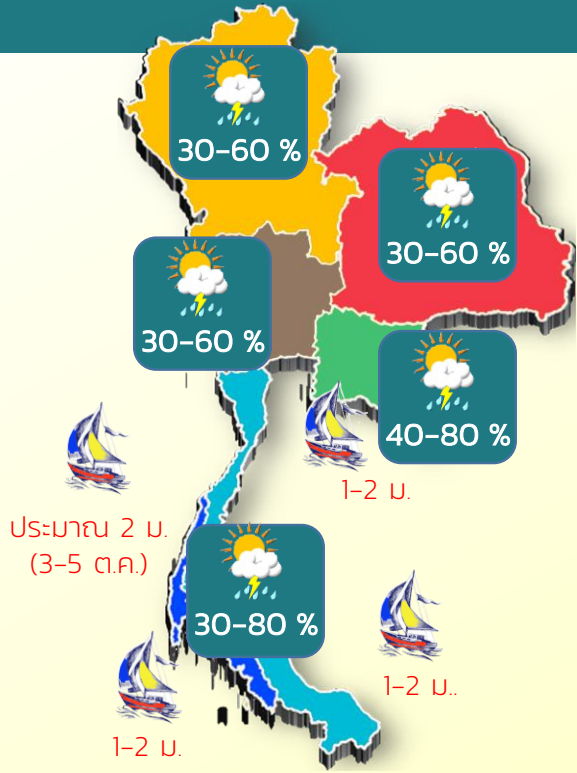
ภาคเหนือ	140.7 มม.	ที่	โรงเรียนบ้านก้อจัดสรร อ.ลี่	จ.ลำพูน	เมื่อวันที่	27 ก.ย.
ภาคตะวันออกเฉียงเหนือ	108.0 มม.	ที่	อ.อุบลรัตน์	จ.ขอนแก่น	เมื่อวันที่	26 ก.ย.
ภาคกลาง	122.3 มม.	ที่	โรงเรียนบ้านทุ่งแก้ว อ.ชัยบาดาล	จ.ลพบุรี	เมื่อวันที่	26 ก.ย.
ภาคตะวันออก	173.0 มม.	ที่	อ.เมือง	จ.ตราด	เมื่อวันที่	26 ก.ย.
ภาคใต้	110.3 มม.	ที่	อ.สุขสำราญ	จ.ระนอง	เมื่อวันที่	22 ก.ย.
กรุงเทพมหานคร	81.6 มม.	ที่	โรงเรียนกรุงเทพคริสเตียนวิทยาลัย	เขตบางรัก	เมื่อวันที่	25 ก.ย.

**หมายเหตุ**

เกณฑ์ปริมาณฝน	ฝนเล็กน้อย	ฝนปานกลาง	ฝนหนัก	ฝนหนักมาก
ปริมาณฝนที่วัดได้ (มิลลิเมตร)	0.1-10.0	10.1-35.0	35.1- 90.0	มากกว่า 90.0

สอดคล้อง หมายถึง สถานีอุตุนิยมวิทยา, กกษ. หมายถึง กลุ่มงานอากาศเกษตร

ส่วนอุตุนิยมวิทยาเกษตร กองพัฒนาอุตุนิยมวิทยา  
กรมอุตุนิยมวิทยา



**ภาคกลางตอนล่าง-ตะวันออก-ใต้**  
จะมีฝนตกหนัก-หนักมาก



**ระวัง**  
น้ำท่วมฉับพลัน น้ำป่าไหลหลาก

### ภาคเหนือ

[23-26 / 33-37] ☀️ 5-8 ซม. : ความชื้นสัมพัทธ์ 65-75%



**กักเก็บน้ำ**

พื้นที่นอกเขตชลประทาน



ระวัง ศัตรูพืชจำพวกหนอน

### ภาคตะวันออกเฉียงเหนือ

[23-26 / 32-37] ☀️ 5-8 ซม. : ความชื้นสัมพัทธ์ 65-75%



ระวัง โรคพืชที่เกิดจากเชื้อรา



เร่งฟื้นฟู หลังน้ำลด

### ภาคกลาง

[23-27 / 32-37] ☀️ 4-7 ซม. : ความชื้นสัมพัทธ์ 70-80%



ระวัง โรคพืชที่เกิดจากเชื้อรา



ปรับปรุง ระบบระบายน้ำ

### ภาคตะวันออก

[24-28 / 32-36] ☀️ 3-7 ซม. : ความชื้นสัมพัทธ์ 80-90%



ระวัง โรคพืชที่เกิดจากเชื้อรา



ปรับปรุงระบบระบายน้ำ

### ภาคใต้

[23-26 / 28-36] ☀️ 4-7 ซม. : ความชื้นสัมพัทธ์ 80-90%



ระวัง โรคพืชที่เกิดจากเชื้อรา



เปิดเครื่องต้นน้ำ หลังฝนตก

