



# พยากรณ์อากาศเพื่อการเกษตร 7 วันข้างหน้า

ระหว่างวันที่ 4 - 10 ตุลาคม พ.ศ. 2566

ออกประกาศวันพุธ ที่ 29 กันยายน พ.ศ. 2566

กระทรวงดิจิทัลเพื่อเศรษฐกิจและสังคม

ฉบับที่ 119/2566

**การคาดหมายลักษณะอากาศ** ในช่วงวันที่ 5-7 ต.ค. 66 ร่องมรสุมพาดผ่านภาคเหนือ ภาคกลาง ภาคตะวันออก และภาคตะวันออกเฉียงเหนือ ประกอบกับมีหย่อมความกดอากาศต่ำเคลื่อนตามแนวร่องมรสุมที่พาดผ่านภาคตะวันออก ภาคกลาง และภาคเหนือ ในขณะที่มรสุมตะวันตกเฉียงใต้ที่พัดปกคลุมทะเลอันดามัน ภาคใต้ และอ่าวไทยมีกำลังปานกลาง ลักษณะเช่นนี้ทำให้ประเทศไทยมีฝนตกหนักบางแห่ง และมีฝนตกหนักมากบางพื้นที่ในภาคเหนือ ภาคตะวันออกเฉียงเหนือ ภาคกลางรวมทั้งกรุงเทพมหานครและปริมณฑล และภาคตะวันออก ส่วนในช่วงวันที่ 8-10 ต.ค. 66 ร่องมรสุมจะเลื่อนลงมาพาดผ่านภาคเหนือตอนล่าง ภาคกลาง ภาคตะวันออก ภาคตะวันออกเฉียงเหนือตอนล่าง และภาคใต้ตอนบน เนื่องจากบริเวณความกดอากาศสูงกำลังปานกลางจากประเทศจีนจะแผ่ลงมาปกคลุมภาคตะวันออกเฉียงเหนือของประเทศไทยและทะเลจีนใต้ ประกอบกับมรสุมตะวันตกเฉียงใต้ยังคงพัดปกคลุมทะเลอันดามัน ภาคใต้ และอ่าวไทย ลักษณะเช่นนี้ทำให้ประเทศไทยยังคงมีฝนตกต่อเนื่อง กับมีลมกระโชกแรง และมีฝนตกหนักถึงหนักมากบางแห่ง

**คำเตือน** ขอให้เกษตรกรระวังอันตรายจากสภาวะลมกระโชกแรง ฝนตกหนักถึงหนักมากและฝนที่ตกสะสม ซึ่งอาจก่อให้เกิดน้ำท่วมฉับพลัน น้ำป่าไหลหลาก รวมทั้งหลีกเลี่ยงการอยู่ในที่โล่งแจ้ง ใต้ต้นไม้ใหญ่ และป้ายโฆษณาที่ไม่แข็งแรง

## คำแนะนำสำหรับการเกษตร

ภาค	พยากรณ์อากาศเพื่อการเกษตร 7 วันข้างหน้า และผลกระทบต่อพืช/สัตว์
เหนือ	<p>ในช่วงวันที่ 4-5 ต.ค. 66 มีฝนฟ้าคะนองร้อยละ 30-40 ของพื้นที่ และมีฝนตกหนักบางแห่งบริเวณตอนล่างของภาค อุณหภูมิต่ำสุด 23-27 องศาเซลเซียส อุณหภูมิสูงสุด 32-36 องศาเซลเซียส ส่วนในช่วงวันที่ 6-10 ต.ค. 66 มีฝนฟ้าคะนองร้อยละ 60-80 ของพื้นที่ และมีฝนตกหนักบางแห่ง โดยมีฝนตกหนักมากบางพื้นที่ในช่วงวันที่ 6-8 ต.ค. 66 อุณหภูมิต่ำสุด 22-26 องศาเซลเซียส อุณหภูมิสูงสุด 29-35 องศาเซลเซียส ลมแปรปรวน ความเร็ว 5-15 กม./ชม. ความชื้นสัมพัทธ์ 80-90 % ความยาวนานแสงแดด 4-7 ชม.</p> <p>- ในช่วงวันที่ 6-10 ต.ค. จะมีฝนเพิ่มขึ้น และมีฝนตกหนักถึงหนักมากบางพื้นที่ ซึ่งอาจก่อให้เกิดน้ำท่วมฉับพลัน น้ำป่าไหลหลากได้ เกษตรกรควรระวังอันตรายและป้องกันความเสียหายจากสภาวะดังกล่าว สำหรับพื้นที่การเกษตรที่ถูกน้ำท่วมขังในช่วงที่ผ่านมา หากระดับน้ำลดลงแล้ว เกษตรกรควรรีบฟื้นฟูสภาพสวนและแหล่งน้ำ เพื่อลดความสูญเสีย รวมทั้งควรเฝ้าระวังการระบาดของโรคพืชที่เกิดจากเชื้อราในพืชไร่ ไม้ดอก ไม้ผล และพืชผัก</p>
ตะวันออกเฉียงเหนือ	<p>ในช่วงวันที่ 4-8 ต.ค. 66 มีฝนฟ้าคะนองร้อยละ 60-80 ของพื้นที่ และมีฝนตกหนักบางแห่ง โดยมีฝนตกหนักมากบางพื้นที่ในช่วงวันที่ 7-8 ต.ค. 66 ลมแปรปรวน ความเร็ว 10-20 กม./ชม. อุณหภูมิต่ำสุด 23-27 องศาเซลเซียส อุณหภูมิสูงสุด 29-35 องศาเซลเซียส ส่วนในช่วงวันที่ 9-10 ต.ค. 66 มีฝนฟ้าคะนองร้อยละ 30-40 ของพื้นที่ ลมตะวันออก ความเร็ว 10-25 กม./ชม. อุณหภูมิต่ำสุด 21-25 องศาเซลเซียส อุณหภูมิสูงสุด 32-35 องศาเซลเซียส ความชื้นสัมพัทธ์ 80-90 % ความยาวนานแสงแดด 4-7 ชม.</p> <p>- ในช่วงวันที่ 4-8 ต.ค. มีฝนตกชุก โดยจะมีฝนตกหนักถึงหนักมากบางพื้นที่ ซึ่งอาจก่อให้เกิดน้ำท่วมฉับพลัน น้ำป่าไหลหลากได้ เกษตรกรควรระวังอันตรายและป้องกันความเสียหายจากสภาวะดังกล่าว รวมทั้งควรเฝ้าระวังการระบาดของโรคพืชที่เกิดจากเชื้อรา เช่น โรคราน้ำค้างในผักตระกูลกะหล่ำและผักกาด โรคเน่าเปื่อยในพริก เป็นต้น สำหรับเกษตรกรที่เลี้ยงสัตว์ไม่ควรปล่อยให้สัตว์เลี้ยงอยู่ในที่ชื้นแฉะ เพราะอาจทำให้สัตว์เลี้ยงเจ็บป่วยได้</p>
กลาง	<p>ในช่วงวันที่ 4-6 และ 10 ต.ค. 66 มีฝนฟ้าคะนองร้อยละ 70-80 ของพื้นที่ และมีฝนตกหนักถึงหนักมากบางแห่ง ลมแปรปรวน ความเร็ว 10-25 กม./ชม. ส่วนในช่วงวันที่ 7-9 ต.ค. 66 มีฝนฟ้าคะนองร้อยละ 60-70 ของพื้นที่ และมีฝนตกหนักบางแห่ง ลมตะวันตกเฉียงใต้ ความเร็ว 10-20 กม./ชม. อุณหภูมิต่ำสุด 23-27 องศาเซลเซียส อุณหภูมิสูงสุด 31-36 องศาเซลเซียส ความชื้นสัมพัทธ์ 85-95 % ความยาวนานแสงแดด 2-5 ชม.</p> <p>- ระยะนี้มีฝนชุกหนาแน่น โดยจะมีฝนตกหนักถึงหนักมากบางพื้นที่ ซึ่งอาจก่อให้เกิดน้ำท่วมฉับพลัน น้ำป่าไหลหลากและน้ำล้นตลิ่งได้ เกษตรกรควรระวังอันตรายและเตรียมการป้องกันความเสียหายจากสภาวะดังกล่าว สำหรับพื้นที่เกษตรที่เป็นที่ลุ่มเกษตรกรควรทำทางระบายออกจากพื้นที่เพื่อป้องกันน้ำท่วมขัง เมื่อมีฝนตกหนัก รวมทั้งควรเฝ้าระวังการระบาดของโรคพืชที่เกิดจากเชื้อราและเชื้อแบคทีเรีย เช่น โรคโรคน้ำค้างในผักตระกูลกะหล่ำและผักกาด โรคใบจุดดำในกุหลาบ เป็นต้น</p>

<b>ตะวันออก</b>	<p>มีฝนฟ้าคะนองร้อยละ 60-80 ของพื้นที่ และมีฝนตกหนักบางแห่งตลอดช่วง โดยมีฝนตกหนักมากบางพื้นที่ ในช่วงวันที่ 4-5 ต.ค. 66 อุณหภูมิต่ำสุด 24-28 องศาเซลเซียส อุณหภูมิสูงสุด 29-35 องศาเซลเซียส</p> <p>ในช่วงวันที่ 4-5 ต.ค. 66 ลมแปรปรวน ความเร็ว 15-35 กม./ชม. ทะเลมีคลื่นสูง 1-2 เมตร บริเวณที่มีฝนฟ้าคะนองคลื่นสูงมากกว่า 2 เมตร ส่วนในช่วงวันที่ 6-10 ต.ค. 66 ลมตะวันตกเฉียงใต้ ความเร็ว 15-30 กม./ชม. ทะเลมีคลื่นสูงประมาณ 1 เมตร บริเวณที่มีฝนฟ้าคะนองคลื่นสูง 1-2 เมตร ความชื้นสัมพัทธ์ 85-95 % ความยาวนานแสงแดด 2-5 ชม.</p> <p>- <b>ระยะนี้จะยังคงมีฝนชุกหนาแน่น โดยมีฝนตกหนักถึงหนักมากบางพื้นที่</b> ซึ่งอาจก่อให้เกิดน้ำท่วมฉับพลัน น้ำป่าไหลหลากได้ เกษตรกรควรระวังอันตรายและป้องกันความเสียหายจากสภาวะดังกล่าว สำหรับในช่วงที่มีฝนตกชุกจะทำให้ในดินและอากาศมีความชื้นสูง เกษตรกรควรระวังการระบาดของโรคพืชที่เกิดจากเชื้อราและเชื้อแบคทีเรียในพืชไร่ ไม้ผล ไม้ดอก และพืชผัก ส่วนเกษตรกรที่เลี้ยงสัตว์ไม่ควรปล่อยให้สัตว์เลี้ยงอยู่ในที่ชื้นแฉะ เพราะอาจทำให้สัตว์เลี้ยงเจ็บป่วยได้</p>
<b>ใต้</b>	<p><b>ฝั่งตะวันออก</b> มีฝนฟ้าคะนองร้อยละ 40-60 ของพื้นที่ และมีฝนตกหนักบางแห่งตลอดช่วง อุณหภูมิต่ำสุด 23-27 องศาเซลเซียส อุณหภูมิสูงสุด 29-35 องศาเซลเซียส</p> <p>ในช่วงวันที่ 4-5 ต.ค. 66 ลมตะวันตกเฉียงใต้ ความเร็ว 15-35 กม./ชม. ทะเลมีคลื่นสูง 1-2 เมตร บริเวณที่มีฝนฟ้าคะนองคลื่นสูงมากกว่า 2 เมตร ในช่วงวันที่ 6-10 ต.ค. 66 ลมตะวันตกเฉียงใต้ ความเร็ว 15-30 กม./ชม. ทะเลมีคลื่นสูงประมาณ 1 เมตร บริเวณที่มีฝนฟ้าคะนองคลื่นสูง 1-2 เมตร ความชื้นสัมพัทธ์ 80-90 % ความยาวนานแสงแดด 4-7 ชม.</p> <p><b>ฝั่งตะวันตก</b> ในช่วงวันที่ 4-7 ต.ค. 66 มีฝนฟ้าคะนองร้อยละ 60-80 ของพื้นที่ และมีฝนตกหนักบางแห่ง ลมตะวันตกเฉียงใต้ ความเร็ว 15-35 กม./ชม. ทะเลมีคลื่นสูง 1-2 เมตร บริเวณที่มีฝนฟ้าคะนองคลื่นสูงมากกว่า 2 เมตร ในช่วงวันที่ 8-10 ต.ค. 66 มีฝนฟ้าคะนองร้อยละ 40-60 ของพื้นที่ และมีฝนตกหนักบางแห่ง ลมตะวันตกเฉียงใต้ ความเร็ว 15-30 กม./ชม. ทะเลมีคลื่นสูงประมาณ 1 เมตร บริเวณที่มีฝนฟ้าคะนองคลื่นสูง 1-2 เมตร อุณหภูมิต่ำสุด 23-27 องศาเซลเซียส อุณหภูมิสูงสุด 28-34 องศาเซลเซียส ความชื้นสัมพัทธ์ 85-95 % ความยาวนานแสงแดด 3-7 ชม.</p> <p>- <b>ระยะนี้มีฝนตกหนักในบางพื้นที่</b> เกษตรกรควรระวังอันตรายและป้องกันความเสียหายจากสภาวะดังกล่าว โดยดูแลระบบระบายน้ำให้มีประสิทธิภาพ เพื่อป้องกันน้ำท่วมขังพื้นที่การเกษตร เมื่อมีฝนตกหนัก สำหรับบริเวณพื้นที่ซึ่งมีฝนตกชุก เกษตรกรควรระวังการระบาดของโรคพืชที่เกิดจากเชื้อรา เช่น โรคหน้ากรีดยางในยางพารา โรครากเน่าโคนเน่าในไม้ผล โรคยอดเน่าในปาล์มน้ำมัน เป็นต้น ส่วนเกษตรกรที่เลี้ยงสัตว์ไม่ควรเปิดเครื่องต้นน้ำหลังจากฝนตก เพื่อป้องกันน้ำแยกชั้นแล้วยังเป็นการเติมออกซิเจนในน้ำ</p>

PK

**ลักษณะอากาศในรอบ 7 วันที่ผ่านมา**

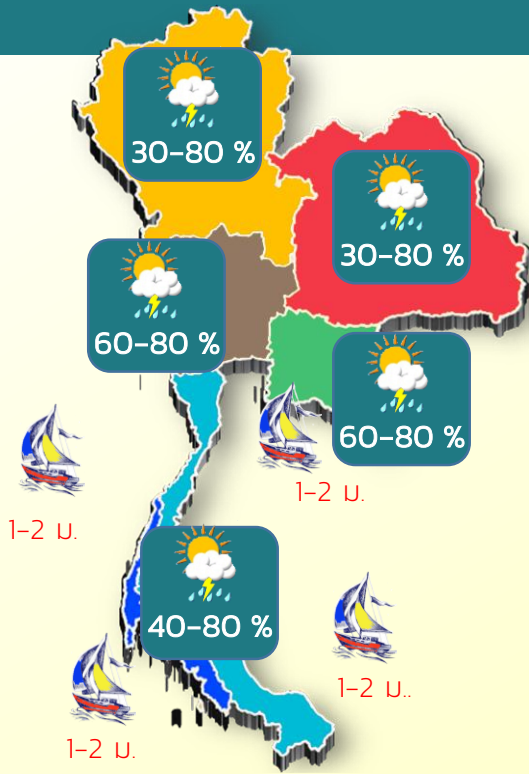
ระหว่างวันที่ 26 กันยายน – 3 ตุลาคม 2566 มีรายงานฝนตกหนักมากบริเวณจังหวัดเชียงใหม่ ลำพูน แพร่ อุตรดิตถ์ ตาก สุโขทัย พิษณุโลก เลย อุดรธานี ร้อยเอ็ด นครราชสีมา ศรีสะเกษ ลพบุรี สุพรรณบุรี พระนครศรีอยุธยา กรุงเทพมหานคร นครนายก ปราจีนบุรี สระแก้ว ฉะเชิงเทรา ระยอง จันทบุรี ตราด และระนอง ส่วนบริเวณจังหวัดที่มีฝนตกหนัก ได้แก่ เชียงราย แม่ฮ่องสอน ลำปาง น่าน กำแพงเพชร พิจิตร เพชรบูรณ์ หนองบัวลำภู สกลนคร นครพนม มุกดาหาร กาฬสินธุ์ มหาสารคาม ขอนแก่น ชัยภูมิ บุรีรัมย์ อุบลราชธานี อำนาจเจริญ ยโสธร นครสวรรค์ อุทัยธานี ชัยนาท สิงห์บุรี อ่างทอง กาญจนบุรี นครปฐม สมุทรสงคราม สมุทรปราการ ชลบุรี นครศรีธรรมราช พัทลุง สงขลา ปัตตานี ยะลา นราธิวาส พังงา ตรัง และสตูล

**สำหรับบริเวณที่มีฝนตกหนักและฝนหนักมากที่สุดตามภาคต่างๆ และกรุงเทพมหานคร มีดังนี้**

ภาคเหนือ	140.7 มม.	ที่	โรงเรียนก้อจัดสรร อ.ลี	จ.ลำพูน	เมื่อวันที่	27 ก.ย.
ภาคตะวันออกเฉียงเหนือ	138.0 มม.	ที่	อ.นาโยง	จ.อุดรธานี	เมื่อวันที่	29 ก.ย.
ภาคกลาง	160.0 มม.	ที่	อ.พัฒนานิคม	จ.ลพบุรี	เมื่อวันที่	3 ต.ค.
ภาคตะวันออก	169.3 มม.	ที่	อ.บ่อไร่	จ.ตราด	เมื่อวันที่	27 ก.ย.
ภาคใต้	105.4 มม.	ที่	อ.เมือง	จ.ระนอง	เมื่อวันที่	27 ก.ย.
กรุงเทพมหานคร	124.0 มม.	ที่	โรงเรียนวัดทอง	เขตตลิ่งชัน	เมื่อวันที่	3 ต.ค.

**หมายเหตุ**

เกณฑ์ปริมาณฝน ฝนเล็กน้อย ฝนปานกลาง ฝนหนัก ฝนหนักมาก  
 ปริมาณฝนที่วัดได้ (มิลลิเมตร) 0.1-10.0 10.1-35.0 35.1- 90.0 มากกว่า 90.0  
 สอด. หมายถึง สถานีอุตุนิยมวิทยา, กกษ. หมายถึง กลุ่มงานอากาศเกษตร



## ภาคเหนือ

[22-27 / 29-36] ☀️ 4-7 ซม. : ความชื้นสัมพัทธ์ 80-90%



ระวัง โรคพืชที่เกิดจากเชื้อรา



เร่งฟื้นฟู หลังน้ำลด

## ภาคตะวันออกเฉียงเหนือ

[21-27 / 29-35] ☀️ 3-6 ซม. : ความชื้นสัมพัทธ์ 80-90%



ระวัง โรคพืชที่เกิดจากเชื้อรา



ไม่อยู่ในที่ชื้นแฉะ

## ภาคกลาง

[23-27 / 31-36] ☀️ 2-5 ซม. : ความชื้นสัมพัทธ์ 85-95%



ระวัง โรคพืชที่เกิดจากเชื้อรา



ทำทางระบายน้ำ

## ภาคตะวันออก

[24-28 / 29-35] ☀️ 2-5 ซม. : ความชื้นสัมพัทธ์ 85-95%



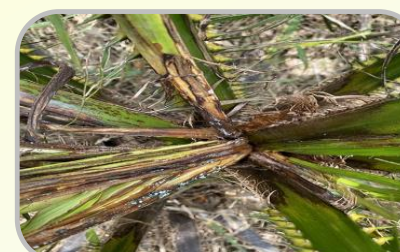
ระวัง โรคพืชที่เกิดจากเชื้อรา



ไม่อยู่ในที่ชื้นแฉะ

## ภาคใต้

[23-27 / 28-35] ☀️ 3-7 ซม. : ความชื้นสัมพัทธ์ 80-95%



ระวัง โรคพืชที่เกิดจากเชื้อรา



ปรับปรุง ระบบระบายน้ำ



