



## พยากรณ์อากาศเพื่อการเกษตร 7 วันข้างหน้า

ระหว่างวันที่ 20 - 26 พฤศจิกายน พ.ศ. 2566

ออกประกาศวันจันทร์ที่ 20 พฤศจิกายน พ.ศ. 2566

กระทรวงดิจิทัลเพื่อเศรษฐกิจและสังคม

ฉบับที่ 139/2566

**การคาดหมายลักษณะอากาศ** ในช่วงวันที่ 20-24 พ.ย. บริเวณความกดอากาศสูงหรือมวลอากาศเย็นกำลังค่อนข้างแรงที่ปกคลุมประเทศไทยตอนบนมีกำลังอ่อนลง ลักษณะเช่นนี้ทำให้ประเทศไทยมีอุณหภูมิสูงขึ้น 2-4 องศาเซลเซียส กับมีหมอกในตอนเช้า โดยภาคเหนือ ภาคตะวันออกเฉียงเหนือ ภาคกลาง รวมทั้งกรุงเทพมหานครและปริมณฑล ภาคตะวันออก และภาคใต้ตอนบน ยังคงมีอากาศเย็นในตอนเช้า สำหรับมรสุมตะวันออกเฉียงเหนือที่พัดปกคลุมอ่าวไทยและภาคใต้มีกำลังปานกลาง ทำให้ภาคใต้ตอนล่างยังคงมีฝนฟ้าคะนองและมีฝนตกหนักบางแห่ง สำหรับคลื่นลมบริเวณอ่าวไทยมีกำลังปานกลาง โดยมีคลื่นสูง 1-2 เมตร บริเวณที่มีฝนฟ้าคะนองคลื่นสูงมากกว่า 2 เมตร ส่วนทะเลอันดามันมีคลื่นสูงประมาณ 1 เมตร ห่างฝั่งคลื่นสูงมากกว่า 1 เมตร บริเวณที่มีฝนฟ้าคะนองคลื่นสูงมากกว่า 2 เมตร

ส่วนในช่วงวันที่ 25-26 พ.ย. บริเวณความกดอากาศสูงหรือมวลอากาศเย็นกำลังปานกลางระลอกใหม่จากประเทศจีนจะแผ่ลงมาปกคลุมภาคเหนือตอนบนและภาคตะวันออกเฉียงเหนือตอนบนของประเทศไทย รวมทั้งทะเลจีนใต้ ประกอบกับจะมีหย่อมความกดอากาศต่ำบริเวณทะเลจีนใต้ตอนล่างเคลื่อนเข้าใกล้ปลายแหลมญวน ส่งผลทำให้มีลมตะวันออกพัดปกคลุมภาคเหนือตอนล่าง ภาคตะวันออกเฉียงเหนือ ภาคกลาง รวมทั้งกรุงเทพมหานครและปริมณฑล และภาคตะวันออก ลักษณะเช่นนี้จะทำให้บริเวณดังกล่าวมีฝนฟ้าคะนองเกิดขึ้นได้บางพื้นที่ สำหรับมรสุมตะวันออกเฉียงเหนือที่พัดปกคลุมอ่าวไทยและภาคใต้จะมีกำลังแรงขึ้น ทำให้ภาคใต้มีฝนเพิ่มขึ้นและมีฝนตกหนักถึงหนักมากบางแห่ง สำหรับคลื่นลมบริเวณอ่าวไทยตอนล่างจะมีกำลังแรงขึ้น โดยมีคลื่นสูงประมาณ 2 เมตร บริเวณที่มีฝนฟ้าคะนองคลื่นสูงมากกว่า 2 เมตร ส่วนทะเลอันดามันมีคลื่นสูงประมาณ 1 เมตร ห่างฝั่งคลื่นสูง 1-2 เมตร บริเวณที่มีฝนฟ้าคะนองคลื่นสูงมากกว่า 2 เมตร

**คำเตือน** ในช่วงนี้บริเวณประเทศไทยตอนบนจะมีอากาศเย็น เกษตรกรควรรักษาสุขภาพให้แข็งแรงเพื่อป้องกันการเจ็บป่วย สำหรับบริเวณภาคใต้ตอนล่างจะฝนตกหนักถึงหนักมากเกษตรกรควรระวังน้ำท่วมฉับพลันและน้ำป่าไหลหลาก ส่วนในช่วงวันที่ 25-26 พ.ย. บริเวณอ่าวไทยจะมีคลื่นสูงประมาณ 2 เมตร ชาวเรือและชาวประมงควรเพิ่มความระมัดระวังในการเดินเรือ

### คำแนะนำสำหรับการเกษตร

ภาค	พยากรณ์อากาศเพื่อการเกษตร 7 วันข้างหน้า และผลกระทบต่อพืช/สัตว์
เหนือ	ในช่วงวันที่ 21-24 พ.ย. อากาศเย็นกับมีหมอกในตอนเช้า และอุณหภูมิจะสูงขึ้น 2-4 องศาเซลเซียส โดยมีฝนเล็กน้อยบางแห่ง ส่วนมากทางตอนบนของภาค อุณหภูมิต่ำสุด 16-23 องศาเซลเซียส อุณหภูมิสูงสุด 28-34 องศาเซลเซียส บริเวณยอดดอยอากาศเย็นถึงหนาว อุณหภูมิต่ำสุด 9-16 องศาเซลเซียส ลมตะวันออกเฉียงเหนือ ความเร็ว 5-15 กม./ชม. ส่วนในช่วงวันที่ 25-26 พ.ย. อากาศเย็นในตอนเช้า โดยมีฝนเล็กน้อยบางแห่ง อุณหภูมิต่ำสุด 18-23 องศาเซลเซียส อุณหภูมิสูงสุด 30-34 องศาเซลเซียส บริเวณยอดดอยอากาศหนาว อุณหภูมิต่ำสุด 9-15 องศาเซลเซียส ลมตะวันออกเฉียงเหนือ ความเร็ว 10-20 กม./ชม. ความชื้นสัมพัทธ์ 65-75 % ความยาวนานแสงแดด 7-10 ชม. - ระยะนี้จะมีอากาศเย็นในตอนเช้ากับมีฝนบางแห่ง แต่ยังคงมีความชื้นสูงเกษตรกรควรระวังและป้องกันการระบาดของโรคราน้ำค้างในพืชผักตระกูลกะหล่ำและผักกาด เช่น กะหล่ำปลี กะหล่ำดอก บรอกโคลี คื่นช่าย กวางตุ้ง ผักกาดขาว และผักกาดหอม เป็นต้น นอกจากนี้ควรวางแผนการใช้น้ำทางด้านการเกษตรให้มีประสิทธิภาพเนื่องจากอยู่ในช่วงแล้ง
ตะวันออกเฉียงเหนือ	ในช่วงวันที่ 21-24 พ.ย. อากาศเย็นกับมีหมอกบางในตอนเช้า และอุณหภูมิจะสูงขึ้น 2-4 องศาเซลเซียส อุณหภูมิต่ำสุด 16-22 องศาเซลเซียส อุณหภูมิสูงสุด 27-32 องศาเซลเซียส บริเวณยอดภูอากาศเย็นถึงหนาว อุณหภูมิต่ำสุด 10-17 องศาเซลเซียส ส่วนในช่วงวันที่ 25-26 พ.ย. อากาศเย็นในตอนเช้า โดยมีฝนฟ้าคะนองร้อยละ 10-30 ของพื้นที่ อุณหภูมิต่ำสุด 17-22 องศาเซลเซียส อุณหภูมิสูงสุด 29-32 องศาเซลเซียส บริเวณยอดภูอากาศเย็นถึงหนาว อุณหภูมิต่ำสุด 10-16 องศาเซลเซียส ลมตะวันออกเฉียงเหนือ ความเร็ว 10-25 กม./ชม. ความชื้นสัมพัทธ์ 65-75 % ความยาวนานแสงแดด 7-10 ชม. - ในช่วงนี้จะมีอากาศเย็นในตอนเช้ากับมีฝนฟ้าคะนองบางแห่ง ผู้ที่เลี้ยงสัตว์ควรควบคุมอุณหภูมิภายในโรงเรือนอย่าให้เปลี่ยนแปลงรวดเร็ว เพื่อป้องกันสัตว์เลี้ยงปรับตัวไม่ทัน จนอ่อนแอและเป็นโรคได้ง่าย และเตรียมจัดทำแผงกำบังลมหนาวแก่สัตว์เลี้ยง นอกจากนี้ควรวางแผนการใช้น้ำทางด้านการเกษตรให้มีประสิทธิภาพเนื่องจากอยู่ในช่วงแล้ง

กลาง	<p>ในช่วงวันที่ 21-25 พ.ย. อากาศเย็นกับมีหมอกบางในตอนเช้า และอุณหภูมิจะสูงขึ้น 2-3 องศาเซลเซียส อุณหภูมิต่ำสุด 18-23 องศาเซลเซียส อุณหภูมิสูงสุด 28-33 องศาเซลเซียส ลมตะวันออกเฉียงเหนือ ความเร็ว 10-20 กม./ชม. ส่วนในวันที่ 26 พ.ย. อากาศเย็นในตอนเช้า โดยมีฝนเล็กน้อยบางแห่ง อุณหภูมิต่ำสุด 20-24 องศาเซลเซียส อุณหภูมิสูงสุด 30-33 องศาเซลเซียส ลมตะวันออกเฉียงเหนือ ความเร็ว 10-20 กม./ชม. ความชื้นสัมพัทธ์ 65-75 % ความยาวนานแสงแดด 6-9 ชม.</p> <p>- ภายใต้นี้จะมีอากาศเย็นในตอนเช้ากับมีฝนบางแห่ง สำหรับผู้ที่เลี้ยงสัตว์น้ำควรลดปริมาณอาหาร เนื่องจากอุณหภูมิต่ำลงจะทำให้สัตว์น้ำกินอาหารได้น้อยลง อาหารที่เหลือจะทำให้เน่าเสีย อาจทำให้สัตว์น้ำอ่อนแอและเป็นโรคได้ง่าย สำหรับเกษตรกรที่อยู่นอกเขตชลประทานหากต้องการปลูกพืชรอบใหม่ควรเลือกปลูกพืชที่มีอายุการเก็บเกี่ยวสั้นและใช้น้ำน้อย เนื่องจากระยะนี้อยู่ในช่วงแล้งปริมาณและการกระจายของฝนน้อย อาจไม่เพียงพอต่อการเจริญเติบโตของพืช</p>
ตะวันออก	<p>ในช่วงวันที่ 21-24 พ.ย. อากาศเย็นกับมีหมอกบางในตอนเช้า และอุณหภูมิจะสูงขึ้น 2-3 องศาเซลเซียส อุณหภูมิต่ำสุด 18-24 องศาเซลเซียส อุณหภูมิสูงสุด 29-33 องศาเซลเซียส ลมตะวันออกเฉียงเหนือ ความเร็ว 15-30 กม./ชม. ทะเลมีคลื่นสูงประมาณ 1 เมตร ห่างฝั่งคลื่นสูง 1-2 เมตร ส่วนในช่วงที่ 25-26 พ.ย. อากาศเย็นในตอนเช้า โดยมีฝนฟ้าคะนองร้อยละ 10-30 ของพื้นที่ อุณหภูมิต่ำสุด 21-25 องศาเซลเซียส อุณหภูมิสูงสุด 30-34 องศาเซลเซียส ลมตะวันออกเฉียงเหนือ ความเร็ว 15-35 กม./ชม. ทะเลมีคลื่นสูงประมาณ 1 เมตร ห่างฝั่งคลื่นสูงประมาณ 2 เมตร ความชื้นสัมพัทธ์ 65-75 % ความยาวนานแสงแดด 7-10 ชม.</p> <p>- ในช่วงนี้จะมีอากาศเย็นในตอนเช้ากับมีฝนฟ้าคะนองบางแห่ง เกษตรกรควรระวังและป้องกันการระบาดของศัตรูพืชจำพวกหนอนในพืชไร่ ไม้ผล และพืชผัก นอกจากนี้ควรวางแผนการใช้น้ำทางด้านเกษตรให้มีประสิทธิภาพเนื่องจากอยู่ในช่วงแล้ง</p>
ใต้	<p><u>ฝั่งตะวันออก</u> ในช่วงวันที่ 21-23 พ.ย. ตอนบนของภาคอากาศเย็นในตอนเช้า และอุณหภูมิจะสูงขึ้น 2-3 องศาเซลเซียส อุณหภูมิต่ำสุด 19-24 องศาเซลเซียส อุณหภูมิสูงสุด 29-34 องศาเซลเซียส ตอนล่างของภาค มีฝนฟ้าคะนองร้อยละ 40-60 ของพื้นที่ และมีฝนตกหนักบางแห่ง อุณหภูมิต่ำสุด 23-25 องศาเซลเซียส อุณหภูมิสูงสุด 28-32 องศาเซลเซียส ส่วนในช่วงวันที่ 24-25 พ.ย. มีเมฆบางส่วน โดยมีฝนฟ้าคะนองร้อยละ 20-30 ของพื้นที่ ในวันที่ 26 พ.ย. มีฝนฟ้าคะนองร้อยละ 60 ของพื้นที่ และมีฝนตกหนักถึงหนักมากบางแห่ง อุณหภูมิต่ำสุด 22-25 องศาเซลเซียส อุณหภูมิสูงสุด 30-34 องศาเซลเซียส ในช่วงวันที่ 21-24 พ.ย. ลมตะวันออกเฉียงเหนือ ความเร็ว 15-35 กม./ชม. ทะเลมีคลื่นสูง 1-2 เมตร บริเวณที่มีฝนฟ้าคะนองคลื่นสูงมากกว่า 2 เมตร ส่วนในช่วงวันที่ 25-26 พ.ย. ลมตะวันออกเฉียงเหนือ ความเร็ว 20-35 กม./ชม. ทะเลมีคลื่นสูงประมาณ 2 เมตร บริเวณที่มีฝนฟ้าคะนองคลื่นสูงมากกว่า 2 เมตร ความชื้นสัมพัทธ์ 80-90 % ความยาวนานแสงแดด 3-6 ชม.</p> <p><u>ฝั่งตะวันตก</u> มีฝนฟ้าคะนองร้อยละ 20-40 ของพื้นที่ และมีฝนตกหนักบางแห่งตลอดช่วง อุณหภูมิต่ำสุด 23-26 องศาเซลเซียส อุณหภูมิสูงสุด 29-34 องศาเซลเซียส ลมตะวันออกเฉียงเหนือ ความเร็ว 15-30 กม./ชม. ทะเลมีคลื่นสูงประมาณ 1 เมตร ห่างฝั่งคลื่นสูงมากกว่า 1 เมตร บริเวณที่มีฝนฟ้าคะนองคลื่นสูงมากกว่า 2 เมตร ความชื้นสัมพัทธ์ 75-85 %</p> <p>- ภายใต้นี้จะมีฝนตกหนักถึงหนักมากบางแห่ง ทำให้ดินและอากาศมีความชื้นสูง เกษตรกรควรระวังและป้องกันการระบาดของโรคพืชที่เกิดจากเชื้อราในพืชไร่ ไม้ผล และพืชผัก สำหรับผู้เลี้ยงสัตว์น้ำในบ่อเลี้ยงไม่ควรปล่อยให้พื้นดินที่ตกบนดินไหลลงบ่อ เพราะจะทำให้สภาพน้ำเปลี่ยน สัตว์น้ำปรับตัวไม่ทันจนอ่อนแอและเป็นโรคได้ง่าย หลังจากฝนตกควรเปิดเครื่องตีน้ำ เพื่อป้องกันน้ำแยกชั้นและเพิ่มออกซิเจนให้กับน้ำ นอกจากนี้บริเวณพื้นที่เสี่ยงภัยควรระวังน้ำท่วมฉับพลันและน้ำป่าไหลหลาก</p>

## ลักษณะอากาศในช่วง 7 วันที่ผ่านมา

ระหว่างวันที่ 13 – 19 พฤศจิกายน บริเวณความกดอากาศสูงกำลังปานกลางปกคลุมประเทศไทยตอนบนและทะเลจีนใต้เกือบตลอดสัปดาห์ กับมีบริเวณความกดอากาศสูงกำลังแรงระลอกใหม่แผ่เสริมลงมาปกคลุมประเทศไทยในระยะครึ่งหลังของสัปดาห์ ในขณะที่ลมตะวันออกเฉียงใต้ปกคลุมบริเวณภาคกลางตอนล่าง ภาคตะวันออก และภาคใต้ในช่วงต้นของสัปดาห์ จากนั้นมรสุมตะวันออกเฉียงเหนือกำลังค่อนข้างแรงพัดปกคลุมอ่าวไทย ภาคใต้ และทะเลอันดามัน ลักษณะดังกล่าวทำให้ภาคเหนือและภาคตะวันออกเฉียงเหนือมีอากาศเย็นเกือบทั่วไปเกือบตลอดสัปดาห์กับมีอากาศหนาวบางพื้นที่ในระยะปลายสัปดาห์ ส่วนภาคกลางและภาคตะวันออกมีอากาศเย็นเกือบทั่วไปในระยะปลายสัปดาห์ กับมีรายงานฝนบางพื้นที่ในระยะต้นและกลางสัปดาห์ สำหรับภาคใต้มีฝนตลอดสัปดาห์โดยเฉพาะภาคใต้ฝั่งตะวันออกมีฝนหนาแน่นเกือบตลอดสัปดาห์

**ภาคเหนือ**มีอากาศเย็นหลายพื้นที่ในระยะต้นและกลางสัปดาห์ จากนั้นอุณหภูมิลดลงจนมีอากาศเย็นทั่วไป และมีอากาศหนาวบางพื้นที่ส่วนมากทางตอนบนของภาค กับมีอากาศหนาวบริเวณเทือกเขาและยอดดอย มีฝนน้อยกว่าร้อยละ 30 ของพื้นที่ ในระยะครึ่งแรกของสัปดาห์ โดยมีฝนหนักบางแห่งในวันที่ 13 และ วันที่ 16 พ.ย. **ภาคตะวันออกเฉียงเหนือ**มีอากาศเย็นหลายพื้นที่ในระยะครึ่งแรกของสัปดาห์ จากนั้นอุณหภูมิลดลงจนมีอากาศเย็นทั่วไป และมีอากาศหนาวหลายพื้นที่ทางตอนบนของภาค กับมีอากาศหนาวบริเวณเทือกเขาและยอดดอยมีฝนน้อยกว่าร้อยละ 20 ของพื้นที่ในระยะครึ่งแรกของสัปดาห์ **ภาคกลาง**มีอากาศเย็นทั่วไปในระยะปลายสัปดาห์ มีฝนร้อยละ 5-40 ของพื้นที่ในระยะครึ่งแรกของสัปดาห์โดยมีฝนหนักบางแห่งในวันที่ 16 พ.ย. **ภาคตะวันออก**มีอากาศเย็นเกือบทั่วไปในระยะปลายสัปดาห์ มีฝนร้อยละ 5-55 ของพื้นที่ในระยะต้นและกลางของสัปดาห์ **ภาคใต้ฝั่งตะวันออก**มีฝนร้อยละ 70-90 ของพื้นที่ เว้นแต่ในวันสุดท้ายของสัปดาห์ มีฝนร้อยละ 40 ของพื้นที่ กับมีฝนหนักถึงหนักมากบางแห่งตลอดสัปดาห์ โดยเฉพาะในวันที่ 16-17 พ.ย. มีฝนหนักถึงหนักมากหลายพื้นที่ โดยมีรายงานลมกระโชกแรงบริเวณจังหวัดนครศรีธรรมราช ในวันที่ 15 พ.ย. กับมีรายงานน้ำท่วมบริเวณจังหวัดประจวบคีรีขันธ์ ในวันที่ 13 พ.ย. จังหวัดนครศรีธรรมราชและจังหวัดสงขลา ในวันที่ 13 และ วันที่ 16-19 พ.ย. จังหวัดพัทลุง ในวันที่ 16-19 พ.ย. จังหวัดชุมพร ในวันที่ 17-18 พ.ย. จังหวัดสุราษฎร์ธานี ในวันที่ 18 พ.ย. **ภาคใต้ฝั่งตะวันตก**มีฝนร้อยละ 35-75 ของพื้นที่ โดยมีฝนหนักบางแห่งในวันที่ 13 วันที่ 16 และ วันที่ 17 พ.ย. กับมีรายงานน้ำท่วมบริเวณจังหวัดระนอง ในวันที่ 17 พ.ย.

สัปดาห์ที่ผ่านมา มีฝนตกหนักมากบริเวณจังหวัดชุมพร นครศรีธรรมราช พัทลุง สงขลา นราธิวาส และระนอง ส่วนบริเวณจังหวัดที่มีฝนตกหนัก ได้แก่ เชียงราย เชียงใหม่ ราชบุรี ประจวบคีรีขันธ์ สุราษฎร์ธานี ปัตตานี ยะลา พังงา ตรัง และสตูล

### สำหรับบริเวณที่มีฝนตกหนักและหนักมากที่สุดตามภาคต่างๆ และกรุงเทพมหานคร มีดังนี้

ภาคเหนือ	42.0	มม.	ที่ อ.เชียงแสน	จ.เชียงราย	เมื่อวันที่	13	พ.ย.
ภาคกลาง	35.3	มม.	ที่ อ.เมือง	จ.ราชบุรี	เมื่อวันที่	16	พ.ย.
ภาคใต้	236.9	มม.	ที่ อ.หัวไทร	จ.นครศรีธรรมราช	เมื่อวันที่	17	พ.ย.

ส่วนภาคตะวันออกเฉียงเหนือ ภาคตะวันออก และกรุงเทพมหานครไม่มีรายงานฝนตกหนัก

### สำหรับบริเวณที่มีอุณหภูมิต่ำที่สุดตามภาคต่างๆ และกรุงเทพมหานคร มีดังนี้

ภาคเหนือ	14.5	°ซ.	ที่ อ.ทุ่งช้าง	จ.น่าน	เมื่อวันที่	18	พ.ย.
	(9.5)	°ซ.	ที่ ยอดดอยอินทนนท์ อ.จอมทอง	จ.เชียงใหม่	เมื่อวันที่	18	พ.ย.)
ภาคตะวันออกเฉียงเหนือ	12.2	°ซ.	ที่ กกช.นครพนม อ.เมือง	จ.นครพนม	เมื่อวันที่	18	พ.ย.
	(9.0)	°ซ.	ที่ เขตรักษาพันธุ์สัตว์ป่าภูหลวง อ.ภูเรือ	จ.เลย	เมื่อวันที่	18	พ.ย.)
ภาคกลาง	17.6	°ซ.	ที่ อ.ทองผาภูมิ	จ.กาญจนบุรี	เมื่อวันที่	19	พ.ย.
ภาคตะวันออก	18.4	°ซ.	ที่ กกช.ฉะเชิงเทรา อ.สนามชัยเขต	จ.ฉะเชิงเทรา	เมื่อวันที่	19	พ.ย.
ภาคใต้	18.2	°ซ.	ที่ กกช.หนองพลับ อ.หัวหิน	จ.ประจวบคีรีขันธ์	เมื่อวันที่	19	พ.ย.
กรุงเทพมหานคร	21.1	°ซ.	ที่ ท่าอากาศยานกรุงเทพ	เขตดอนเมือง	เมื่อวันที่	19	พ.ย.

หมายเหตุ

<u>เกณฑ์ปริมาณฝน</u>	ฝนเล็กน้อย	ฝนปานกลาง	ฝนหนัก	ฝนหนักมาก
ปริมาณฝนที่วัดได้ (มม.)	0.1-10.0	10.1-35.0	35.1- 90.0	มากกว่า 90.0
<u>เกณฑ์อากาศหนาว</u>		อากาศเย็น		อากาศหนาวอากาศหนาวจัด
อุณหภูมิอากาศ(องศาเซลเซียส)	16.0-22.9	8.0-15.9	ต่ำกว่า 8.0	

สอดคล้อง หมายถึง สถานีอุตุนิยมวิทยา , กกษ. หมายถึง กลุ่มงานอากาศเกษตร

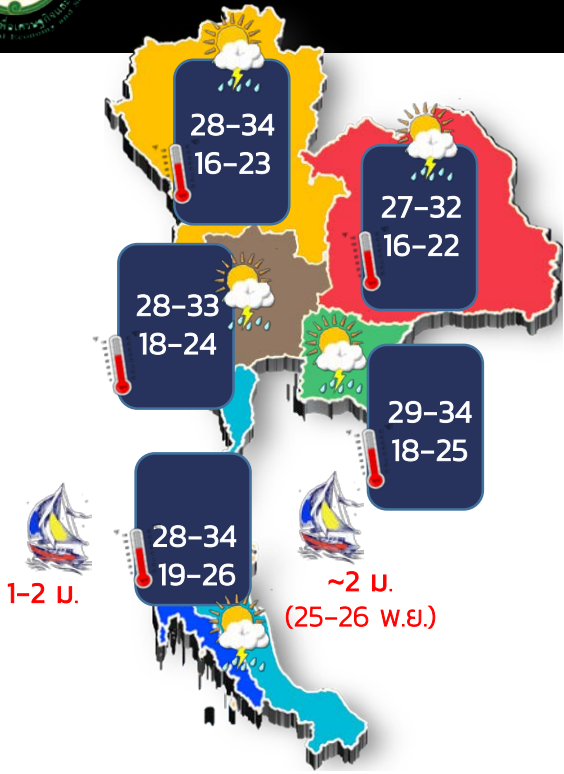
ส่วนอุตุนิยมวิทยาเกษตร  
กองพัฒนาอุตุนิยมวิทยา



# พยากรณ์อากาศเพื่อการเกษตร 7 วันข้างหน้า

## ระหว่างวันที่ 20 - 26 พฤศจิกายน 2566

ฉบับที่  
139/2566



**ประเทศไทยตอนบนอากาศเย็น  
ควรรักษาสุขภาพให้แข็งแรง**

**ภาคใต้จะมีฝนตกหนัก-หนักมาก  
บริเวณพื้นที่เสี่ยงภัยระวัง  
น้ำท่วมฉับพลันและน้ำป่าไหลหลาก**

### ภาคเหนือ

ความชื้นสัมพัทธ์ 65-75% : ความยาวนานแสงแดด 7-10 ชม.



**ระวัง ! ไรคราน้ำค้างในพืชตระกูลกะหล่ำและผักกาด**

### ภาคตะวันออกเฉียงเหนือ

ความชื้นสัมพัทธ์ 65-75% : ความยาวนานแสงแดด 7-10 ชม.



**ควร ! ควบคุมอุณหภูมิ  
ภายในโรงเรือน  
อย่าให้เปลี่ยนแปลงรวดเร็ว**

### ภาคกลาง

ความชื้นสัมพัทธ์ 65-75% : ความยาวนานแสงแดด 6-9 ชม.



**ควร ! ให้อาหารสัตว์น้ำอย่างเหมาะสม  
(ช่วงอากาศเย็นสัตว์น้ำกินอาหารได้น้อย)**

### ภาคตะวันออก

ความชื้นสัมพัทธ์ 65-75% : ความยาวนานแสงแดด 7-10 ชม.



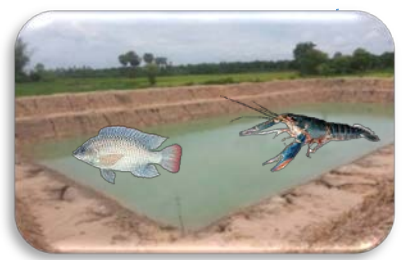
**ระวัง ! ศัตรูพืชจำพวกหนอน  
ในพืชไร่ ไม้ผล และพืชผัก**

### ภาคใต้

ความชื้นสัมพัทธ์ 80-90% : ความยาวนานแสงแดด 3-6 ชม.



**ระวัง ! น้ำท่วมฉับพลัน  
และน้ำป่าไหลหลากบริเวณพื้นที่เสี่ยงภัย** **ไม่ควร ! ให้น้ำฝนตกบนดินไหลลงบ่อ**



ส่วนอุตุนิยมวิทยาเกษตร  
02-399-2387 ; 02-366-9336

\*\*\*\*\*

ลักษณะอากาศ อุณหภูมิ คลื่นลม