



## พยากรณ์อากาศเพื่อการเกษตร 7 วันข้างหน้า

ระหว่างวันที่ 8 - 14 ธันวาคม พ.ศ. 2566

ออกประกาศวันศุกร์ที่ 8 ธันวาคม พ.ศ. 2566

กระทรวงดิจิทัลเพื่อเศรษฐกิจและสังคม

ฉบับที่ 147/2566

**การคาดหมายลักษณะอากาศ** ในช่วงวันที่ 9-11 ธ.ค. บริเวณความกดอากาศสูงหรือมวลอากาศเย็นกำลังปานกลางที่ปกคลุมภาคเหนือตอนบน ภาคตะวันออกเฉียงเหนือ และทะเลจีนใต้ จะมีกำลังอ่อนลง ประกอบกับมีลมตะวันออกเฉียงใต้พัดนำความชื้นเข้ามาปกคลุมบริเวณภาคเหนือ ภาคตะวันออกเฉียงเหนือ ภาคกลาง และภาคตะวันออก ลักษณะเช่นนี้ทำให้ประเทศไทยตอนบนจะมีอุณหภูมิสูงขึ้น 1-3 องศาเซลเซียส กับมีหมอกในตอนเช้า และมีฝนเล็กน้อยบางแห่ง สำหรับมรสุมตะวันออกเฉียงเหนือที่พัดปกคลุมอ่าวไทยและภาคใต้มีกำลังอ่อนลง แต่ยังคงทำให้ภาคใต้ตอนล่างยังคงมีฝนตกหนักบางแห่ง ส่วนคลื่นลมบริเวณอ่าวไทยมีกำลังปานกลาง โดยอ่าวไทยตอนบนมีคลื่นสูงประมาณ 1 เมตร อ่าวไทยตอนล่างมีคลื่นสูง 1-2 เมตร บริเวณที่มีฝนฟ้าคะนองคลื่นสูงมากกว่า 2 เมตร ส่วนทะเลอันดามันมีคลื่นสูงประมาณ 1 เมตร ห่างฝั่งคลื่นสูง 1-2 เมตร บริเวณที่มีฝนฟ้าคะนองคลื่นสูงมากกว่า 2 เมตร

ส่วนในช่วงวันที่ 12-14 ธ.ค. บริเวณความกดอากาศสูงหรือมวลอากาศเย็นกำลังปานกลางอีกระลอกหนึ่งจากประเทศจีนจะแผ่ปกคลุมภาคตะวันออกเฉียงเหนือและทะเลจีนใต้ ทำให้บริเวณประเทศไทยตอนบนมีอุณหภูมิลดลง กับมีฝนบางแห่งในระยะแรก โดยภาคเหนือและภาคตะวันออกเฉียงเหนืออุณหภูมิจะลดลง 1-3 องศาเซลเซียส ส่วนภาคกลางและภาคตะวันออก อุณหภูมิจะลดลงเล็กน้อย สำหรับมรสุมตะวันออกเฉียงเหนือกำลังปานกลางพัดปกคลุมอ่าวไทยและภาคใต้ ทำให้ภาคใต้ตอนล่างยังคงมีฝนตกหนักบางแห่ง ส่วนคลื่นลมบริเวณอ่าวไทยมีกำลังปานกลาง อ่าวไทยตอนบนมีคลื่นสูง 1-2 เมตร อ่าวไทยตอนล่างมีคลื่นสูงประมาณ 2 เมตร บริเวณที่มีฝนฟ้าคะนองคลื่นสูงมากกว่า 2 เมตร ส่วนทะเลอันดามันมีคลื่นสูงประมาณ 1 เมตร บริเวณที่มีฝนฟ้าคะนองคลื่นสูงมากกว่า 1 เมตร

**คำเตือน** ในช่วงนี้บริเวณประเทศไทยตอนบนจะมีอากาศเย็นในตอนเช้า เกษตรกรควรรักษาสุขภาพให้แข็งแรงเพื่อป้องกันการเจ็บป่วย สำหรับบริเวณภาคใต้ตอนล่างจะฝนตกหนักบางแห่ง เกษตรกรควรระวังน้ำท่วมฉับพลันที่การเกษตร ส่วนบริเวณอ่าวไทยตอนล่างจะมีคลื่นสูงประมาณ 2 เมตร ชาวเรือและชาวประมงควรเพิ่มความระมัดระวังในการเดินเรือ

### คำแนะนำสำหรับการเกษตร

ภาค	พยากรณ์อากาศเพื่อการเกษตร 7 วันข้างหน้า และผลกระทบต่อพืช/สัตว์
เหนือ	ในช่วงวันที่ 9-12 ธ.ค. อากาศเย็นกับมีหมอกในตอนเช้า และอุณหภูมิจะสูงขึ้น 1-2 องศาเซลเซียส โดยมีฝนฟ้าคะนองร้อยละ 10-20 ของพื้นที่ส่วนมากทางตอนบนของภาค อุณหภูมิต่ำสุด 20-24 องศาเซลเซียส อุณหภูมิสูงสุด 30-35 องศาเซลเซียส บริเวณยอดดอยอากาศเย็นถึงหนาว อุณหภูมิต่ำสุด 9-16 องศาเซลเซียส ลมตะวันออกเฉียงใต้ ความเร็ว 5-15 กม./ชม. ส่วนในช่วงวันที่ 13-14 ธ.ค. อากาศเย็นในตอนเช้า อุณหภูมิจะลดลง 1-3 องศาเซลเซียส อุณหภูมิต่ำสุด 18-23 องศาเซลเซียส อุณหภูมิสูงสุด 29-33 องศาเซลเซียส บริเวณยอดดอยอากาศหนาวถึงหนาวจัด อุณหภูมิต่ำสุด 6-13 องศาเซลเซียส ลมตะวันออกเฉียงใต้ ความเร็ว 10-20 กม./ชม. ความชื้นสัมพัทธ์ 70-80 % ความยาวนานแสงแดด 6-9 ชม. - ระยะนี้จะมีอากาศเย็นในตอนเช้ากับมีฝนฟ้าคะนองบางแห่ง เกษตรกรควรระวังและป้องกันการระบาดของโรคราแป้งในพืชตระกูลแตง เช่น แตงกวา แตงร้าน แตงโม แตงไทย เมล่อน แคนตาลูป ชูกีนิ พักทอง พักเขี้ยว พักแมว มะระจีน และบวบ เป็นต้น นอกจากนี้ควรระวังการเกิดอัคคีภัยและไฟป่า
ตะวันออกเฉียงเหนือ	ในช่วงวันที่ 9-11 ธ.ค. อากาศเย็นกับมีหมอกในตอนเช้า และอุณหภูมิจะสูงขึ้น 1-3 องศาเซลเซียส อุณหภูมิต่ำสุด 17-23 องศาเซลเซียส อุณหภูมิสูงสุด 30-34 องศาเซลเซียส บริเวณยอดภูอากาศเย็นถึงหนาว อุณหภูมิต่ำสุด 12-17 องศาเซลเซียส ลมตะวันออกเฉียงใต้ ความเร็ว 10-25 กม./ชม. ส่วนในช่วงวันที่ 12-14 ธ.ค. อากาศเย็นในตอนเช้ากับมีลมแรง อุณหภูมิจะลดลง 1-3 องศาเซลเซียส อุณหภูมิต่ำสุด 16-21 องศาเซลเซียส อุณหภูมิสูงสุด 28-32 องศาเซลเซียส บริเวณยอดภูอากาศเย็นถึงหนาว อุณหภูมิต่ำสุด 10-16 องศาเซลเซียส ลมตะวันออกเฉียงเหนือ ความเร็ว 10-30 กม./ชม. ความชื้นสัมพัทธ์ 65-75 % ความยาวนานแสงแดด 6-9 ชม. - ในช่วงนี้จะมีอากาศเย็นในตอนเช้ากับมีลมแรง ผู้ที่เลี้ยงสัตว์ควรควบคุมอุณหภูมิภายในโรงเรือนอย่าให้เปลี่ยนแปลงรวดเร็ว เพื่อป้องกันสัตว์เลี้ยงปรับตัวไม่ทัน จนอ่อนแอและเป็นโรคได้ง่าย และเตรียมจัดทำแพ่งกำบังลมหนาวแก่สัตว์เลี้ยง นอกจากนี้ควรวางแผนการใช้น้ำทางด้านการเกษตรให้มีประสิทธิภาพเนื่องจากอยู่ในช่วงแล้ง

กลาง	<p>ในช่วงวันที่ 9-11 ธ.ค. มีหมอกในตอนเช้า และอุณหภูมิจะสูงขึ้น 1-2 องศาเซลเซียส โดยมีฝนเล็กน้อยบางแห่ง อุณหภูมิต่ำสุด 22-25 องศาเซลเซียส อุณหภูมิสูงสุด 32-35 องศาเซลเซียส ลมตะวันออก ความเร็ว 10-20 กม./ชม. ส่วนในช่วงวันที่ 12-14 ธ.ค. อากาศเย็นในตอนเช้า อุณหภูมิจะลดลงเล็กน้อย โดยมีฝนเล็กน้อยบางแห่ง อุณหภูมิต่ำสุด 20-24 องศาเซลเซียส อุณหภูมิสูงสุด 31-34 องศาเซลเซียส ลมตะวันออก ความเร็ว 10-25 กม./ชม. ความชื้นสัมพัทธ์ 65-75 % ความยาวนานแสงแดด 7-10 ชม.</p> <p>- ระยะนี้จะมีอากาศเย็นในตอนเช้ากับมีฝนบางแห่ง สำหรับผู้ที่เลี้ยงสัตว์น้ำควรลดปริมาณอาหาร เนื่องจากอุณหภูมิต่ำลงจะทำให้สัตว์น้ำกินอาหารได้น้อยลง อาหารที่เหลือจะทำให้เน่าเสีย อาจทำให้สัตว์น้ำอ่อนแอและเป็นโรคได้ง่าย สำหรับเกษตรกรที่อยู่นอกเขตชลประทานหากต้องการปลูกพืชรอบใหม่ควรเลือกปลูกพืชที่มีอายุการเก็บเกี่ยวสั้นและใช้น้ำน้อย เนื่องจากระยะนี้อยู่ในช่วงแล้งปริมาณและการกระจายของฝนน้อย อาจไม่เพียงพอต่อการเจริญเติบโตของพืช</p>
ตะวันออก	<p>ในช่วงวันที่ 9-11 ธ.ค. มีหมอกในตอนเช้า และอุณหภูมิจะสูงขึ้น 1-2 องศาเซลเซียส โดยมีฝนฟ้าคะนองร้อยละ 10-20 ของพื้นที่ อุณหภูมิต่ำสุด 22-26 องศาเซลเซียส อุณหภูมิสูงสุด 31-35 องศาเซลเซียส ส่วนในช่วงวันที่ 12-14 ธ.ค. มีอากาศเย็นในตอนเช้า อุณหภูมิจะลดลงเล็กน้อย โดยมีฝนฟ้าคะนองร้อยละ 10-20 ของพื้นที่ อุณหภูมิต่ำสุด 21-25 องศาเซลเซียส อุณหภูมิสูงสุด 31-34 องศาเซลเซียส ลมตะวันออก ความเร็ว 15-30 กม./ชม. ทะเลมีคลื่นสูงประมาณ 1 เมตร บริเวณที่มีฝนฟ้าคะนองคลื่นสูงมากกว่า 1 เมตร ความชื้นสัมพัทธ์ 70-80 % ความยาวนานแสงแดด 7-10 ชม.</p> <p>- ในช่วงนี้จะมีอากาศเย็นในตอนเช้ากับมีฝนฟ้าคะนองบางแห่ง เกษตรกรควรระวังและป้องกันการระบาดของศัตรูพืชจำพวกหนอนในพืชไร่ ไม้ผล และพืชผัก นอกจากนี้ควรวางแผนการใช้น้ำทางการเกษตรให้มีประสิทธิภาพเนื่องจากอยู่ในช่วงแล้ง</p>
ใต้	<p><u>ฝั่งตะวันออก</u> ในช่วงวันที่ 9-14 ธ.ค. มีฝนฟ้าคะนองร้อยละ 30-60 ของพื้นที่ โดยมีฝนตกหนักบางแห่งทางตอนล่างของภาค ในช่วงวันที่ 10-14 ธันวาคม อุณหภูมิต่ำสุด 22-26 องศาเซลเซียส อุณหภูมิสูงสุด 28-34 องศาเซลเซียส ในช่วงวันที่ 9-12 ธ.ค. ตั้งแต่ จ.สุราษฎร์ธานีขึ้นมา ลมตะวันออก ความเร็ว 15-30 กม./ชม. ทะเลมีคลื่นสูงประมาณ 1 เมตร บริเวณที่มีฝนฟ้าคะนองคลื่นสูง 1-2 เมตร ตั้งแต่ จ.นครศรีธรรมราชลงไป ลมตะวันออก ความเร็ว 15-35 กม./ชม. ทะเลมีคลื่นสูง 1-2 เมตร บริเวณที่มีฝนฟ้าคะนองคลื่นสูงมากกว่า 2 เมตร ส่วนในช่วงวันที่ 13-14 ธ.ค. ตั้งแต่ จ.สุราษฎร์ธานีขึ้นมา ลมตะวันออก ความเร็ว 15-35 กม./ชม. ทะเลมีคลื่นสูง 1-2 เมตร บริเวณที่มีฝนฟ้าคะนองคลื่นสูงมากกว่า 2 เมตร ตั้งแต่ จ.นครศรีธรรมราชลงไป ลมตะวันออก ความเร็ว 20-35 กม./ชม. ทะเลมีคลื่นสูงประมาณ 2 เมตร บริเวณที่มีฝนฟ้าคะนองคลื่นสูงมากกว่า 2 เมตร ความชื้นสัมพัทธ์ 80-90 % ความยาวนานแสงแดด 3-6 ชม.</p> <p><u>ฝั่งตะวันตก</u> มีฝนฟ้าคะนองร้อยละ 30-60 ของพื้นที่ตลอดช่วง อุณหภูมิต่ำสุด 23-26 องศาเซลเซียส อุณหภูมิสูงสุด 30-34 องศาเซลเซียส ลมตะวันออก ความเร็ว 15-30 กม./ชม. ทะเลมีคลื่นสูงประมาณ 1 เมตร บริเวณที่มีฝนฟ้าคะนองคลื่นสูงมากกว่า 1 เมตร ความชื้นสัมพัทธ์ 75-85 %</p> <p>- ระยะนี้จะมีฝนตกหนักบางแห่ง ทำให้ดินและอากาศมีความชื้นสูง เกษตรกรควรระวังและป้องกันการระบาดของโรคพืชที่เกิดจากเชื้อราในพืชไร่ ไม้ผล และพืชผัก สำหรับผู้เลี้ยงสัตว์น้ำในบ่อเลี้ยงไม่ควรปล่อยให้ น้ำฝนที่ตกบนดินไหลลงบ่อ เพราะจะทำให้สภาพน้ำเปลี่ยน สัตว์น้ำปรับตัวไม่ทันจนอ่อนแอและเป็นโรคได้ง่าย หลังจากฝนตกควรเปิดเครื่องตีน้ำเพื่อป้องกันน้ำแยกชั้นและเพิ่มออกซิเจนให้กับน้ำ นอกจากนี้ควรระวังน้ำท่วมขังพื้นที่การเกษตร</p>

RR

### ลักษณะอากาศในช่วง 7 วันที่ผ่านมา

ระหว่างวันที่ 1 - 7 ธันวาคม บริเวณความกดอากาศสูงกำลังปานกลางปกคลุมภาคเหนือ ภาคตะวันออกเฉียงเหนือ และทะเลจีนใต้ กับมีลมฝ่ายตะวันออกพัดปกคลุมประเทศไทยตอนบนเกือบตลอดช่วง ลักษณะดังกล่าวทำให้ภาคเหนือและภาคตะวันออกเฉียงเหนือมีอากาศเย็นเกือบทั่วไปเกือบตลอดช่วง ส่วนภาคกลางและภาคตะวันออกมีอากาศเย็นบางพื้นที่ กับมีรายงานฝนตกเกือบตลอดช่วง ในขณะที่ภาคใต้มีฝนตกหนาแน่นกับมีฝนหนักถึงหนักมากหลายพื้นที่โดยเฉพาะทางฝั่งตะวันออกของภาค กับมีรายงานน้ำท่วมในบางพื้นที่ เนื่องจากมรสุมตะวันออกเฉียงเหนือกำลังปานกลางที่พัดปกคลุมภาคใต้และอ่าวไทย

**ภาคเหนือ** มีอากาศเย็นเกือบทั่วไปโดยเฉพาะตอนบนของภาค บริเวณเทือกเขาและยอดดอยมีอากาศเย็นถึงหนาว โดยมีฝนเล็กน้อยบางพื้นที่ในระยะต้นช่วง กับมีฝนปานกลางบางแห่งในวันสุดท้ายของช่วง **ภาคตะวันออกเฉียงเหนือ** มีอากาศเย็นหลายพื้นที่ โดยเฉพาะในระยะครึ่งหลังของช่วงมีอากาศเย็นเกือบทั่วไป บริเวณเทือกเขาและยอดดอยมีอากาศเย็นถึงหนาว โดยมีฝนเล็กน้อยบางพื้นที่ในระยะครึ่งแรกของช่วง **ภาคกลาง** มีอากาศเย็นบางพื้นที่ โดยมีฝนเล็กน้อยถึงปานกลางบางพื้นที่เกือบตลอดช่วง **ภาคตะวันออก** มีอากาศเย็นบางพื้นที่ในวันที่ 4 ธ.ค. โดยมีฝัร้อยละ 5-60 ของพื้นที่ตลอดช่วง **ภาคใต้ฝั่งตะวันออก** มีอากาศเย็นบางพื้นที่ โดยมีฝัร้อยละ 65-85 ของพื้นที่กับมีฝนหนักหลายพื้นที่เกือบตลอดช่วง ส่วนมากตั้งแต่จังหวัดชุมพรลงไป และมีฝนหนักมากบางแห่งในระยะครึ่งแรกของช่วง นอกจากนี้มีรายงานน้ำท่วมต่อเนื่องจากช่วงที่ผ่านมาบริเวณจังหวัดสงขลา นครศรีธรรมราช และพัทลุง ในวันที่ 1 - 6 ธ.ค. และมีรายงานน้ำท่วมบริเวณจังหวัดยะลา ในวันที่ 1-2 ธ.ค. จังหวัดนราธิวาส ในวันที่ 1-5 ธ.ค. อีกทั้งมีรายงานลมกระโชกแรงบริเวณ จังหวัดนราธิวาส ในวันที่ 1 ธ.ค.และจังหวัดสงขลา ในวันที่ 2 ธ.ค. กับวันที่ 7 ธ.ค. **ภาคใต้ฝั่งตะวันตก** มีฝนมากกว่าร้อยละ 85 ของพื้นที่ในระยะต้นช่วง จากนั้นมีฝนลดลงอยู่ในเกณฑ์ร้อยละ 25-50 ของพื้นที่ โดยมีฝนหนักบางแห่ง ในระยะครึ่งแรกของช่วง

ช่วงที่ผ่านมาปริมาณฝนตกหนักมากบริเวณจังหวัด ชุมพร พัทลุง และนราธิวาส ส่วนจังหวัดที่มีฝนตกหนัก ได้แก่ พระนครศรีอยุธยา กรุงเทพมหานคร ราชบุรี ประจวบคีรีขันธ์ สุราษฎร์ธานี นครศรีธรรมราช สงขลา ปัตตานี ยะลา ระนอง พังงา ตรัง และสตูล

**สำหรับบริเวณที่มีฝนตกหนักและฝนหนักมากที่สุดตามภาคต่างๆ และกรุงเทพมหานคร มีดังนี้**

ภาคกลาง	41.2	มม.	ที่ อ.บางไทร	จ.พระนครศรีอยุธยา	เมื่อวันที่ 6	ธ.ค.
ภาคใต้	242.2	มม.	ที่ อ.สุโขทัย	จ.นราธิวาส	เมื่อวันที่ 1	ธ.ค.
กรุงเทพมหานคร	50.0	มม.	ที่ โรงเรียนรัตนโกสินทร์สมโภช	เขตบางขุนเทียน	เมื่อวันที่ 3	ธ.ค.

ส่วนภาคเหนือ ภาคตะวันออกเฉียงเหนือ และภาคตะวันออก ไม่มีรายงานฝนตกหนัก

**สำหรับบริเวณที่มีอุณหภูมิต่ำที่สุดตามภาคต่างๆ และกรุงเทพมหานคร มีดังนี้**

ภาคเหนือ	16.8	°ซ.	ที่ อ.อุ้มผาง	จ.ตาก	เมื่อวันที่ 6	ธ.ค.
	(9.2)	°ซ.	ที่ ยอดดอยอินทนนท์ อ.จอมทอง	จ.เชียงใหม่	เมื่อวันที่ 2	ธ.ค.
ภาคตะวันออกเฉียงเหนือ	16.2	°ซ.	ที่ นครพนม สกษ. อ.เมือง	จ.นครพนม	เมื่อวันที่ 7	ธ.ค.
	(10.0)	°ซ.	ที่ ศูนย์วิจัยและพัฒนาการเกษตรที่สูง อ.ภูเรือ	จ.เลย	เมื่อวันที่ 1	ธ.ค.
ภาคกลาง	20.7	°ซ.	ที่ อ.ทองผาภูมิ	จ.กาญจนบุรี	เมื่อวันที่ 1	ธ.ค.
ภาคตะวันออก	20.2	°ซ.	ที่ อ.เมือง	จ.สระแก้ว	เมื่อวันที่ 4	ธ.ค.
ภาคใต้	22.4	°ซ.	ที่ อ.สะเตา	จ.สงขลา	เมื่อวันที่ 2	ธ.ค.
			และ ที่ สกษ.หนองพลับ อ.หัวหิน	จ.ประจวบคีรีขันธ์	เมื่อวันที่ 6	ธ.ค.
กรุงเทพมหานคร	23.7	°ซ.	ที่ ท่าเรือกรุงเทพ	เขตคลองเตย	เมื่อวันที่ 4	ธ.ค.

**หมายเหตุ**

<b>เกณฑ์ปริมาณฝน</b>	<b>ฝนเล็กน้อย</b>	<b>ฝนปานกลาง</b>	<b>ฝนหนัก</b>	<b>ฝนหนักมาก</b>
ปริมาณฝนที่วัดได้ (มม.)	0.1-10.0	10.1-35.0	35.1- 90.0	มากกว่า 90.0

<b>เกณฑ์อากาศหนาว</b>	<b>อากาศเย็น</b>	<b>อากาศหนาว</b>	<b>อากาศหนาวจัด</b>
อุณหภูมิอากาศ(องศาเซลเซียส)	16.0-22.9	8.0-15.9	ต่ำกว่า 8.0

สอต. หมายถึง สถานีอุตุนิยมวิทยา , กกษ. หมายถึง กลุ่มงานอากาศเกษตร

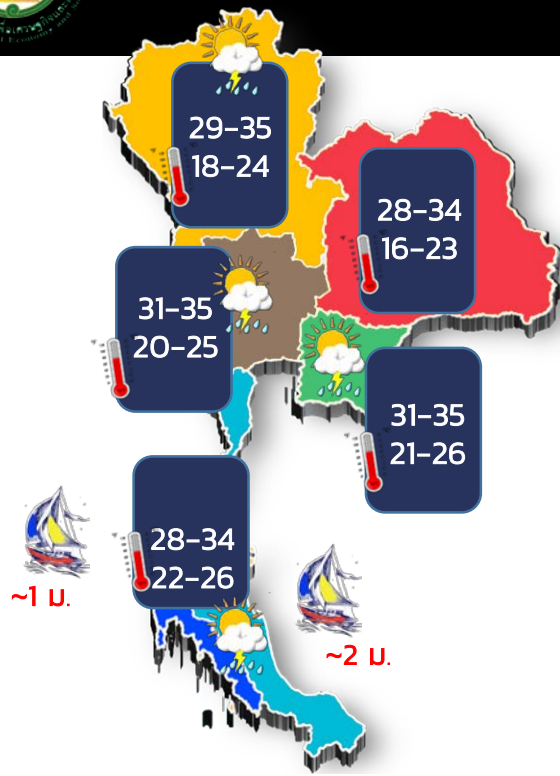
ส่วนอุตุนิยมวิทยาเกษตร  
กองพัฒนาอุตุนิยมวิทยา



# พยากรณ์อากาศเพื่อการเกษตร 7 วันข้างหน้า

ระหว่างวันที่ 8 - 14 ธันวาคม 2566

ฉบับที่  
147/2566

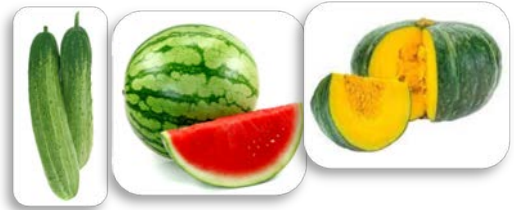


**ประเทศไทยตอนบนอากาศเย็น  
ควรรักษาสุขภาพให้แข็งแรง**

**ภาคใต้จะมีฝนตกหนักบางแห่ง  
ควรระวังน้ำท่วมขังพื้นที่การเกษตร**

**ภาคเหนือ**  
ความชื้นสัมพัทธ์ 70-80% : ความยาวนานแสงแดด 6-9 ชม.

**ภาคตะวันออกเฉียงเหนือ**  
ความชื้นสัมพัทธ์ 65-75% : ความยาวนานแสงแดด 6-9 ชม.



**ระวัง ! โรคราแป้งในพืชตระกูลแตง**

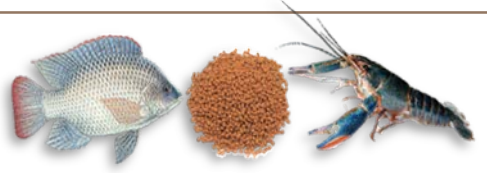


**ควร ! ควบคุมอุณหภูมิ  
ภายในโรงเรือน  
อย่าให้เปลี่ยนแปลงรวดเร็ว**

**ภาคกลาง**  
ความชื้นสัมพัทธ์ 65-75% : ความยาวนานแสงแดด 7-10 ชม.

**ภาคตะวันออก**  
ความชื้นสัมพัทธ์ 65-75% : ความยาวนานแสงแดด 7-10 ชม.

**ภาคใต้**  
ความชื้นสัมพัทธ์ 80-90% : ความยาวนานแสงแดด 3-6 ชม.



**ควร ! ให้อาหารสัตว์น้ำอย่างเหมาะสม  
(ช่วงอากาศเย็นสัตว์น้ำกินอาหารได้น้อย)**



**ระวัง ! ศัตรูพืชจำพวกหนอน  
ในพืชไร่ ไม้ผล และพืชผัก**



**ควร ! ทำทางระบายน้ำออก ไม่ควร ! ให้น้ำฝนตกบนดินไหลลงบ่อ**



ส่วนอุตุนิยมวิทยาเกษตร  
02-399-2387 ; 02-366-9336

\*\*\*\*\*