



พยากรณ์อากาศเพื่อการเกษตร 7 วันข้างหน้า

ระหว่างวันที่ 11 - 17 ธันวาคม พ.ศ. 2566

ออกประกาศวันจันทร์ที่ 11 ธันวาคม พ.ศ. 2566

กระทรวงดิจิทัลเพื่อเศรษฐกิจและสังคม

ฉบับที่ 148/2566

การคาดหมายลักษณะอากาศ ในช่วงวันที่ 11 - 12 ธ.ค. บริเวณความกดอากาศสูงหรือมวลอากาศเย็นที่ปกคลุมภาคเหนือ และภาคตะวันออกเฉียงเหนือของประเทศไทยมีกำลังอ่อน ลักษณะเช่นนี้ทำให้ประเทศไทยตอนบนมีหมอกในตอนเช้า โดยภาคเหนือและภาคตะวันออกเฉียงเหนือมีอากาศเย็นในตอนเช้า ประกอบกับมีลมตะวันตกเฉียงใต้พัดปกคลุมภาคเหนือ ทำให้บริเวณดังกล่าวมีฝนบางแห่ง สำหรับมรสุมตะวันออกเฉียงเหนือกำลังปานกลางที่พัดปกคลุมอ่าวไทยและภาคใต้มีกำลังอ่อนลง แต่ยังคงทำให้ภาคใต้ตอนล่างมีฝนฟ้าคะนอง และมีฝนตกหนักบางแห่ง ส่วนคลื่นลมบริเวณอ่าวไทยตอนล่างมีคลื่นสูงประมาณ 1 เมตร ส่วนอ่าวไทยตอนบน และทะเลอันดามันมีคลื่นต่ำกว่า 1 เมตร บริเวณที่มีฝนฟ้าคะนองคลื่นสูงมากกว่า 1 เมตร ส่วนในช่วงวันที่ 13 - 16 ธ.ค. บริเวณความกดอากาศสูงหรือ มวลอากาศเย็นกำลังอ่อนอีกระลอกหนึ่งจากประเทศจีนจะแผ่ลงมาปกคลุมภาคเหนือ และภาคตะวันออกเฉียงเหนือของประเทศไทย และทะเลจีนใต้ ในขณะที่มีคลื่นกระแสลมฝ่ายตะวันตกเคลื่อนผ่านภาคเหนือตอนบน ลักษณะเช่นนี้ทำให้บริเวณดังกล่าวยังคงมีอากาศเย็น ในตอนเช้า และมีฝนฟ้าคะนองบางแห่งในภาคเหนือ สำหรับมรสุมตะวันออกเฉียงเหนือที่พัดปกคลุมอ่าวไทยและภาคใต้มีกำลังปานกลาง ทำให้ภาคใต้ตอนล่างมีฝนตกหนักบางแห่ง ส่วนคลื่นบริเวณอ่าวไทยตอนบนและทะเลอันดามัน มีคลื่นสูงประมาณ 1 เมตร บริเวณที่มีฝนฟ้าคะนองคลื่นสูงมากกว่า 1 เมตร อ่าวไทยตอนล่างมีคลื่นสูง 1 - 2 เมตร บริเวณที่มีฝนฟ้าคะนองคลื่นสูงมากกว่า 2 เมตร หลังจากนั้นในวันที่ 17 ธ.ค. บริเวณความกดอากาศสูงหรือมวลอากาศเย็นกำลังค่อนข้างแรงอีกระลอกหนึ่งจากประเทศจีนจะแผ่เสริมลงมาปกคลุมประเทศไทยตอนบน และทะเลจีนใต้ ทำให้ประเทศไทยตอนบนจะมีอุณหภูมิลดลง กับมีลมแรง สำหรับมรสุมตะวันออกเฉียงเหนือที่พัดปกคลุมอ่าวไทยและภาคใต้มีกำลังแรงขึ้น ทำให้ภาคใต้ตอนล่างมีฝนตกหนักถึงหนักมากบางแห่ง ส่วนคลื่นลมบริเวณอ่าวไทยมีกำลังแรงขึ้น โดยบริเวณอ่าวไทยตอนบน มีคลื่นสูง 1 - 2 เมตร บริเวณที่มีฝนฟ้าคะนองคลื่นสูงมากกว่า 2 เมตร อ่าวไทยตอนล่างมีคลื่นสูงประมาณ 2 เมตร บริเวณที่มีฝนฟ้าคะนองคลื่นสูงมากกว่า 2 เมตร ส่วนทะเลอันดามัน มีคลื่นสูงประมาณ 1 เมตร บริเวณที่มีฝนฟ้าคะนองคลื่นสูงมากกว่า 1 เมตร ห่างฝั่งคลื่นสูง 1 - 2 เมตร

คำเตือน ระวังน้ำบริเวณประเทศไทยตอนบนอากาศเปลี่ยนแปลง เกษตรกรควรดูแลรักษาสุขภาพ ส่วนในช่วงวันที่ 11 - 12 ธ.ค. จะมีหมอกในตอนเช้า เกษตรกรควรระมัดระวังในการสัญจร สำหรับบริเวณอ่าวไทยตอนล่างจะมีคลื่นลมแรง ชาวเรือและชาวประมงควรเดินเรือด้วยความระมัดระวังและหลีกเลี่ยงการเดินเรือในบริเวณที่มีฝนฟ้าคะนอง

คำแนะนำสำหรับการเกษตร

ภาค	พยากรณ์อากาศเพื่อการเกษตร 7 วันข้างหน้า และผลกระทบต่อพืช/สัตว์
เหนือ	<p>ในช่วงวันที่ 11 - 12 ธ.ค. อากาศเย็นกับมีหมอกในตอนเช้า โดยมีฝนร้อยละ 10 ของพื้นที่ส่วนมากทางตอนบนและด้านตะวันตกของภาค อุณหภูมิต่ำสุด 20 - 24 องศาเซลเซียส อุณหภูมิสูงสุด 31 - 36 องศาเซลเซียส บริเวณยอดดอยมีอากาศเย็นถึงหนาว อุณหภูมิต่ำสุด 9 - 16 องศาเซลเซียส ลมตะวันตกเฉียงใต้ ความเร็ว 5 - 15 กม./ชม. ส่วนในช่วงวันที่ 13 - 17 ธ.ค. อากาศเย็นในตอนเช้า และอุณหภูมิจะลดลง 1 - 3 องศาเซลเซียส บริเวณตอนบนของภาค โดยมีฝนฟ้าคะนองร้อยละ 10 ของพื้นที่ส่วนมากทางตอนบนและด้านตะวันตกของภาคในช่วงวันที่ 13 - 14 ธ.ค. อุณหภูมิต่ำสุด 18 - 23 องศาเซลเซียส อุณหภูมิสูงสุด 30 - 35 องศาเซลเซียส บริเวณยอดดอยมีอากาศหนาวถึงหนาวจัด อุณหภูมิต่ำสุด 7 - 14 องศาเซลเซียส ในช่วงวันที่ 13 - 14 ธ.ค. ลมตะวันตกเฉียงใต้ ความเร็ว 10 - 15 กม./ชม. ในช่วงวันที่ 15 - 17 ธ.ค. ลมตะวันออกเฉียง ความเร็ว 10 - 20 กม./ชม. ความชื้นสัมพัทธ์ 60-70 % ความยาวนานแสงแดด 6-8 ชม.</p> <p>- ระวังอากาศหนาวเย็น เกษตรกรควรให้ความอบอุ่นแก่ตนเองอย่างเพียงพอ และดูแลสุขภาพให้แข็งแรง เพื่อป้องกันการเจ็บป่วย สำหรับในช่วงฤดูหนาวอากาศจะจืด เกษตรกรควรหลีกเลี่ยงการจุดไฟเผาวัสดุเหลือใช้ทางการเกษตร เช่น ใบไม้ ฟางข้าว และหญ้าแห้ง เป็นต้น เนื่องจากควันไฟจะลอยขึ้นไปในชั้นบรรยากาศไม่สะดวกแต่จะแผ่ปกคลุมบริเวณข้างเคียงทำให้ทัศนวิสัยลดลง โดยเฉพาะบริเวณถนนหนทางเป็นอุปสรรคต่อการสัญจร และควันไฟอาจเป็นอันตรายต่อสุขภาพ ส่วนผู้ที่เลี้ยงสัตว์ควรสำรวจแก๊บบังลมหนาวหากชำรุดเสียหายควรซ่อมแซมให้ใช้งานได้ดั้งเดิม เพื่อป้องกันลมโกรกโรงเรือน โดยเฉพาะสัตว์ที่เลี้ยงเล็กเกษตรกรควรดูแลอุปกรณ์ให้ความอบอุ่นภายในโรงเรือนเลี้ยงสัตว์ให้ใช้งานได้ตามปกติ เพื่อป้องกันสัตว์หนาวเย็นจนอ่อนแอและเป็นโรคได้ง่าย</p>
ตะวันออกเฉียงเหนือ	<p>ในช่วงวันที่ 11 - 12 ธ.ค. อากาศเย็น กับมีหมอกในตอนเช้า อุณหภูมิต่ำสุด 18 - 24 องศาเซลเซียส อุณหภูมิสูงสุด 32 - 35 องศาเซลเซียส บริเวณยอดภูจะมีอากาศเย็นถึงหนาว อุณหภูมิต่ำสุด 13 - 17 องศาเซลเซียส ลมตะวันออกเฉียงใต้ ความเร็ว</p>

	<p>10 – 15 กม./ชม. ส่วนในช่วงวันที่ 13 – 17 ธ.ค. อากาศเย็นในตอนเช้า กับมีลมแรง โดยมีฝนเล็กน้อยบางแห่งส่วนมากทางตอนล่างของภาค อุณหภูมิต่ำสุด 17 – 23 องศาเซลเซียส อุณหภูมิสูงสุด 31 – 34 องศาเซลเซียส บริเวณยอดภูจะมีอากาศเย็นถึงหนาว อุณหภูมิต่ำสุด 10 - 16 องศาเซลเซียส ลมตะวันออกเฉียงเหนือ ความเร็ว 10 – 25 กม./ชม. ความชื้นสัมพัทธ์ 55-65 % ความยาวนานแสงแดด 6-9 ชม.</p> <p>- ระยะนี้อากาศหนาวเย็น เกษตรกรควรให้ความอบอุ่นแก่ตนเองอย่างเพียงพอ และรักษาสุขภาพให้แข็งแรง เพื่อป้องกันการเจ็บป่วย สำหรับในช่วงฤดูหนาวอากาศแห้งประกอบกับบางช่วงมีลมแรง เกษตรกรควรระวังและป้องกันอัคคีภัย โดยทำแนวกันไฟรอบพื้นที่การเกษตรและอาคารบ้านเรือน และหลีกเลี่ยงการจุดไฟเผาวัสดุเหลือใช้ทางการเกษตร เช่น ใบไม้ ฟางข้าว และหญ้าแห้ง เป็นต้น เนื่องจากควันไฟจะทำให้ทัศนวิสัยลดลง โดยเฉพาะบริเวณถนนหนทางเป็นอุปสรรคต่อการสัญจร และควันไฟอาจเป็นอันตรายต่อสุขภาพ ส่วนผู้ที่เลี้ยงสัตว์ควรตรวจแก้มก้างลมหนาวหากชำรุดเสียหายควรซ่อมแซมให้ใช้งานได้ดีดั้งเดิมเพื่อป้องกันลมโกรกโรงเรือน สำหรับสัตว์ที่ยังเล็กเกษตรกรควรดูแลอุปกรณ์ให้ความอบอุ่นภายในโรงเรือนเลี้ยงสัตว์ให้ใช้งานได้ตามปกติ เพื่อป้องกันสัตว์หนาวเย็นจนอ่อนแอและเป็นโรคได้ง่าย นอกจากนี้ควรวางแผนการใช้น้ำที่เก็บกักไว้ให้เหมาะสม เพื่อจะได้มีน้ำใช้ทางการเกษตรในช่วงแล้ง</p>
กลาง	<p>ในช่วงวันที่ 11 – 12 ธ.ค. มีหมอกบางในตอนเช้า และมีเมฆบางส่วน ลมตะวันออกเฉียงเหนือ ความเร็ว 10 – 15 กม./ชม. ส่วนในช่วงวันที่ 13 – 17 ธ.ค. มีหมอกบางในตอนเช้า และมีฝนเล็กน้อยบางแห่ง โดยมีลมแรงในวันที่ 17 ธ.ค. ลมตะวันออกเฉียงเหนือ ความเร็ว 10 – 25 กม./ชม. อุณหภูมิต่ำสุด 21 – 25 องศาเซลเซียส อุณหภูมิสูงสุด 32 – 36 องศาเซลเซียส ความชื้นสัมพัทธ์ 60-70 % ความยาวนานแสงแดด 6-9 ชม.</p> <p>- ระยะนี้อากาศเปลี่ยนแปลง เกษตรกรควรดูแลรักษาสุขภาพให้แข็งแรง เพื่อป้องกันการเจ็บป่วย สำหรับในช่วงฤดูหนาวอากาศแห้งบางช่วงจะมีลมแรงทำให้น้ำระเหยได้มาก เกษตรกรควรคลุมดินบริเวณแปลงปลูกพืชและโคนต้นพืชด้วยวัสดุเหลือใช้ทางการเกษตร เช่น ใบไม้ ฟางข้าว และหญ้าแห้ง เป็นต้น เพื่อลดอัตราการระเหยของน้ำบริเวณผิวดิน รักษาความชื้นภายในดินและรักษาอุณหภูมิดิน ส่วนผู้ที่เลี้ยงสัตว์ควรควบคุมอุณหภูมิภายในโรงเรือนอย่าให้เปลี่ยนแปลงรวดเร็ว เพื่อป้องกันสัตว์เลี้ยงปรับตัวไม่ทัน อ่อนแอ และเป็นโรคได้ง่าย สำหรับพื้นที่การเกษตรที่อยู่นอกเขตชลประทาน เกษตรกรควรใช้น้ำที่เก็บกักไว้อย่างประหยัดและวางแผนการใช้น้ำที่เหมาะสม เพื่อจะได้มีน้ำใช้ทางการเกษตรในช่วงแล้ง</p>
ตะวันออก	<p>ในช่วงวันที่ 11 - 12 ธ.ค. มีหมอกบางในตอนเช้า โดยมีฝนเล็กน้อยบางแห่ง ลมตะวันออกเฉียงใต้ ความเร็ว 10 - 30 กม./ชม. ทะเลมีคลื่นต่ำกว่า 1 เมตร ห่างฝั่งคลื่นสูงประมาณ 1 เมตร ส่วนในช่วงวันที่ 13 – 17 ธ.ค. มีหมอกบางในตอนเช้า และมีฝนเล็กน้อยบางแห่ง โดยมีลมแรงในวันที่ 17 ธ.ค. ลมตะวันออกเฉียงเหนือ ความเร็ว 15 - 30 กม./ชม. ทะเลมีคลื่นต่ำกว่า 1 เมตร ห่างฝั่งคลื่นสูง 1 - 2 เมตร อุณหภูมิต่ำสุด 22 – 26 องศาเซลเซียส อุณหภูมิสูงสุด 32 – 36 องศาเซลเซียส ความชื้นสัมพัทธ์ 60-70 % ความยาวนานแสงแดด 6-8 ชม.</p> <p>- ระยะนี้อากาศเปลี่ยนแปลง เกษตรกรควรดูแลรักษาสุขภาพให้แข็งแรง เพื่อป้องกันการเจ็บป่วย สำหรับในช่วงฤดูหนาวอากาศแห้งบางช่วงจะมีลมแรงทำให้น้ำระเหยได้มาก เกษตรกรควรคลุมดินบริเวณแปลงปลูกพืชและโคนต้นพืชด้วยวัสดุเหลือใช้ทางการเกษตร เช่น ใบไม้ ฟางข้าว และหญ้าแห้ง เป็นต้น เพื่อลดอัตราการระเหยของน้ำบริเวณผิวดิน รักษาความชื้นภายในดินและรักษาอุณหภูมิดิน ส่วนผู้ที่เลี้ยงสัตว์น้ำควรดูแลจำนวนสัตว์น้ำให้เหมาะสมกับปริมาณน้ำที่มีอยู่หากปริมาณน้ำมีน้อยจะทำให้สัตว์น้ำอยู่อย่างแออัด และควรควบคุมสภาพน้ำให้เหมาะสมกับชนิดของสัตว์น้ำที่เลี้ยง เพื่อป้องกันสัตว์น้ำปรับตัวไม่ทัน อ่อนแอและเป็นโรคได้ง่าย นอกจากนี้เกษตรกรควรใช้น้ำที่เก็บกักไว้อย่างประหยัดและวางแผนการใช้น้ำที่เหมาะสม เพื่อจะได้มีน้ำใช้ทางการเกษตรในช่วงแล้ง</p>
ใต้	<p><u>ฝั่งตะวันออก</u> ในช่วงวันที่ 11 - 12 ธ.ค. มีฝนฟ้าคะนองร้อยละ 30 – 40 ของพื้นที่ และมีฝนตกหนักบางแห่งบริเวณตอนล่างของภาค ตั้งแต่ จ.สุราษฎร์ธานี ขึ้นมา ลมตะวันออกเฉียงเหนือ ความเร็ว 10 - 30 กม./ชม. ทะเลมีคลื่นต่ำกว่า 1 เมตร บริเวณที่มีฝนฟ้าคะนองคลื่นสูงมากกว่า 1 เมตร ตั้งแต่ จ.นครศรีธรรมราช ลงไป ลมตะวันออก ความเร็ว 15 - 30 กม./ชม. ทะเลมีคลื่นสูงประมาณ 1 เมตร บริเวณที่มีฝนฟ้าคะนองคลื่นสูงมากกว่า 1 เมตร ส่วนในช่วงวันที่ 13 – 16 ธ.ค. มีฝนฟ้าคะนองร้อยละ 40 – 60 ของพื้นที่ และมีฝนตกหนักบางแห่งบริเวณตอนล่างของภาค ตั้งแต่ จ.สุราษฎร์ธานี ขึ้นมา ลมตะวันออกเฉียงเหนือ ความเร็ว 15 - 30 กม./ชม. ทะเลมีคลื่นสูงประมาณ 1 เมตร บริเวณที่มี</p>

<p>ฝนฟ้าคะนองคลื่นสูงมากกว่า 1 เมตร ตั้งแต่ จ.นครศรีธรรมราช ลงไป ลมตะวันออก ความเร็ว 15 - 35 กม./ชม. ทะเลมึลคลื่นสูง 1 - 2 เมตร บริเวณที่มีฝนฟ้าคะนองคลื่นสูงมากกว่า 2 เมตร ส่วนในวันที่ 17 ธ.ค. ฝนฟ้าคะนองร้อยละ 60 ของพื้นที่ และมีฝนตกหนักถึงหนักมากบางแห่งบริเวณตอนล่างของภาค ตั้งแต่ จ.สุราษฎร์ธานี ขึ้นมา ลมตะวันออกเฉยเหนือ ความเร็ว 15 - 35 กม./ชม. ทะเลมึลคลื่นสูง 1 - 2 เมตร บริเวณที่มีฝนฟ้าคะนองคลื่นสูงมากกว่า 2 เมตร ตั้งแต่ จ.นครศรีธรรมราช ลงไป ลมตะวันออก ความเร็ว 20 - 35 กม./ชม. ทะเลมึลคลื่นสูงประมาณ 2 เมตร บริเวณที่มีฝนฟ้าคะนองคลื่นสูงมากกว่า 2 เมตร อุณหภูมิต่ำสุด 23 - 26 องศาเซลเซียส อุณหภูมิสูงสุด 29 - 34 องศาเซลเซียส ความชื้นสัมพัทธ์ 75-85 % ความยาวนานแสงแดด 4-8 ชม.</p> <p><u>ฝั่งตะวันตก</u> ในช่วงวันที่ 11 - 12 ธ.ค. มีฝนฟ้าคะนองร้อยละ 20 - 40 ของพื้นที่ ลมตะวันออก ความเร็ว 10 - 30 กม./ชม. ทะเลมึลคลื่นต่ำกว่า 1 เมตร บริเวณที่มีฝนฟ้าคะนองคลื่นสูงมากกว่า 1 เมตร ในช่วงวันที่ 13 - 17 ธ.ค. มีฝนฟ้าคะนองร้อยละ 40 - 60 ของพื้นที่ ลมตะวันออก ความเร็ว 15 - 30 กม./ชม. ทะเลมึลคลื่นสูงประมาณ 1 เมตร บริเวณที่มีฝนฟ้าคะนองคลื่นสูงมากกว่า 1 เมตร ห่างฝั่งคลื่นสูง 1 - 2 เมตร อุณหภูมิต่ำสุด 23 - 26 องศาเซลเซียส อุณหภูมิสูงสุด 29 - 34 องศาเซลเซียส ความชื้นสัมพัทธ์ 70-80 %</p> <p>- ระยะนี้ทางตอนบนของภาคอากาศเย็น เกษตรกรควรดูแลรักษาสุขภาพให้แข็งแรง เพื่อป้องกันการเจ็บป่วย สำหรับทางตอนกลางและตอนล่างของภาคจะมีฝนตกชุกกับมีฝนตกหนักถึงหนักมาก เกษตรกรควรระวังอันตรายและป้องกันความเสียหายจากสภาวะดังกล่าว ส่วนพื้นที่การเกษตรที่อยู่ในที่ลุ่ม เกษตรกรควรทำทางระบายน้ำออกจากพื้นที่เพาะปลูก เพื่อป้องกันน้ำขังในแปลงปลูกและโคนต้นพืชนานทำให้รากพืชเน่าต้นพืชตายได้ รวมทั้งระวังและป้องกันโรคพืชที่เกิดจากเชื้อรา เช่น โรครากเน่าโคนเน่าในไม้ผล และโรคใบยางร่วงในยางพารา เป็นต้น ส่วนผู้ที่เลี้ยงสัตว์ไม่ควรปล่อยให้สัตว์เลี้ยงอยู่ในที่ชื้นแฉะเป็นเวลานาน เพราะจะทำให้สัตว์เลี้ยงอ่อนแอและเป็นโรคได้ง่าย และในช่วงที่มีฝนตกหนักถึงหนักมากทำให้น้ำจืดไหลลงแหล่งเลี้ยงสัตว์น้ำมากทำให้น้ำเปลี่ยน เกษตรกรควรระวังและป้องกันความเสียหายที่อาจเกิดขึ้น อนึ่ง ระยะนี้คลื่นลมบริเวณอ่าวไทยตอนล่างจะมีกำลังแรง ผู้ที่เลี้ยงสัตว์น้ำชายฝั่งควรระวังและป้องกันความเสียหายที่อาจเกิดขึ้น ส่วนชาวเรือและชาวประมงควรเพิ่มความระมัดระวังในการเดินเรือ</p>

AS

ลักษณะอากาศในช่วง 7 วันที่ผ่านมา

ระหว่างวันที่ 4 - 10 ธันวาคม 2566 บริเวณความกดอากาศสูงกำลังปานกลางปกคลุมภาคเหนือ ภาคตะวันออกเฉียงเหนือ และทะเลจีนใต้ในระยะต้นสัปดาห์ จากนั้นบริเวณความกดอากาศสูงกำลังปานกลางอีกระลอกหนึ่งจากประเทศจีนแผ่ลงมาปกคลุมบริเวณประเทศไทยตอนบนและทะเลจีนใต้ โดยอ่อนกำลังลงในระยะปลายสัปดาห์ ประกอบมีลมฝ่ายตะวันออกพัดปกคลุมประเทศไทยตอนบนในระยะครึ่งแรกของสัปดาห์ ลักษณะดังกล่าวทำให้ภาคเหนือและภาคตะวันออกเฉียงเหนือมีอากาศเย็นเกือบทั่วไปเกือบตลอดสัปดาห์ ส่วนภาคกลางและภาคตะวันออกเฉียงเหนือมีอากาศเย็นบางพื้นที่ สำหรับภาคใต้มีฝนตกตลอดสัปดาห์ เนื่องจากอิทธิพลของมรสุมตะวันออกเฉียงเหนือกำลังปานกลางที่พัดปกคลุมภาคใต้และอ่าวไทย

ภาคเหนือ มีอากาศเย็นเกือบทั่วไปเกือบตลอดสัปดาห์ ส่วนบริเวณเทือกเขาและยอดดอยมีอากาศเย็นถึงหนาว โดยมีฝนน้อยกว่าร้อยละ 15 ของพื้นที่ เว้นแต่วันที่ 7 ธ.ค. มีฝนน้อยละ 40 ของพื้นที่ กับมีฝนหนักบางแห่ง **ภาคตะวันออกเฉียงเหนือ** มีอากาศเย็นเกือบทั่วไปเกือบตลอดสัปดาห์ กับมีอากาศหนาวบางพื้นที่บริเวณจังหวัดนครพนมในวันที่ 8 ธ.ค. ส่วนบริเวณเทือกเขาและยอดภูมีอากาศเย็นถึงหนาว โดยมีฝนเล็กน้อยบางพื้นที่ทางตอนล่างของภาคในวันที่ 6 ธ.ค. **ภาคกลาง** มีอากาศเย็นบางพื้นที่ในระยะครึ่งแรกของสัปดาห์ จากนั้นมีอากาศเย็นหลายพื้นที่ โดยมีฝนเล็กน้อยถึงปานกลางบางพื้นที่ในระยะครึ่งแรกของสัปดาห์ กับมีฝนหนักบางแห่งในวันที่ 6 ธ.ค. **ภาคตะวันออก** มีอากาศเย็นบางพื้นที่ทางตอนบนของภาคในบางวัน โดยมีฝนเล็กน้อยถึงปานกลางบางพื้นที่ในระยะครึ่งแรกของสัปดาห์ กับมีฝนหนักบางแห่งในวันสุดท้ายของสัปดาห์ **ภาคใต้ฝั่งตะวันออก** มีอากาศเย็นบางพื้นที่ส่วนมากทางตอนบนของภาคเกือบตลอดสัปดาห์ โดยมีฝนน้อยละ 20-60 ของพื้นที่เกือบตลอดสัปดาห์ กับมีฝนหนักบางแห่งตลอดสัปดาห์ส่วนมากตั้งแต่จังหวัดชุมพรลงไป นอกจากนี้มีรายงานน้ำท่วมต่อเนื่องจากสัปดาห์ที่ผ่านมาบริเวณจังหวัดสงขลา นครศรีธรรมราช และพัทลุง ในวันที่ 4 - 6 ธ.ค. และมีรายงานน้ำท่วมบริเวณ

จังหวัดนราธิวาส ในวันที่ 4-5 ธ.ค. อีกทั้งมีรายงานลมกระโชกแรงบริเวณ จังหวัดสงขลา ในวันที่ 7 ธ.ค. ภาคใต้ฝั่งตะวันตก มีฝนร้อยละ 15-50 ของพื้นที่ กับมีฝนหนักบางแห่งในวันที่ 4 และ วันที่ 6 ธ.ค.

ในช่วงที่ผ่านมามีฝนตกหนักบริเวณจังหวัด เชียงราย พระนครศรีอยุธยา ระยอง ประจวบคีรีขันธ์ สุราษฎร์ธานี นครศรีธรรมราช พัทลุง สงขลา นราธิวาส และสตูล

สำหรับบริเวณที่มีฝนตกหนักที่สุดตามภาคต่างๆ และกรุงเทพมหานคร มีดังนี้

เหนือ	37.2	มม.	ที่	ศูนย์วิจัยข้าวเชียงราย อ.พาน	จ.เชียงราย	เมื่อวันที่	7	ธ.ค.
ภาคกลาง	41.2	มม.	ที่	อ.บางไทร	จ.พระนครศรีอยุธยา	เมื่อวันที่	6	ธ.ค.
ภาคตะวันออก	39.4	มม.	ที่	อ.นิคมพัฒนา	จ.ระยอง	เมื่อวันที่	7	ธ.ค.
ภาคใต้	79.5	มม.	ที่	อ.เมือง	จ.ประจวบคีรีขันธ์	เมื่อวันที่	4	ธ.ค.

ส่วนภาคตะวันออกเฉียงเหนือ และกรุงเทพมหานครไม่มีรายงานฝนตกหนัก

สำหรับบริเวณที่มีอุณหภูมิต่ำที่สุดตามภาคต่างๆ และกรุงเทพมหานคร มีดังนี้

ภาคเหนือ	19.5	°ซ.	ที่	อ.เมือง	จ.พะเยา	เมื่อวันที่	4	ธ.ค.
	(9.5	°ซ.	ที่	ยอดดอยอินทนนท์ อ.จอมทอง	จ.เชียงใหม่	เมื่อวันที่	4,6,7	ธ.ค.)
ภาคตะวันออกเฉียงเหนือ	16.2	°ซ.	ที่	กษ.นครพนม อ.เมือง	จ.นครพนม	เมื่อวันที่	7	ธ.ค.
	(12.0	°ซ.	ที่	อุทยานแห่งชาติภูกระดึง อ.ภูกระดึง	จ.เลย	เมื่อวันที่	8	ธ.ค.
ภาคกลาง	20.5	°ซ.	ที่	ต.บัวชุม อ.ชัยบาดาล	จ.ลพบุรี	เมื่อวันที่	9	ธ.ค.
ภาคตะวันออก	20.2	°ซ.	ที่	อ.เมือง	จ.สระแก้ว	เมื่อวันที่	4	ธ.ค.
ภาคใต้	21.2	°ซ.	ที่	กษ.หนองพลับ อ.หัวหิน	จ.ประจวบคีรีขันธ์	เมื่อวันที่	10	ธ.ค.
กรุงเทพมหานคร	23.7	°ซ.	ที่	ท่าเรือกรุงเทพ	เขตคลองเตย	เมื่อวันที่	4,5	ธ.ค.

หมายเหตุ

เกณฑ์ปริมาณฝน	ฝนเล็กน้อย	ฝนปานกลาง	ฝนหนัก	ฝนหนักมาก
ปริมาณฝนที่วัดได้ (มม.)	0.1-10.0	10.1-35.0	35.1- 90.0	มากกว่า 90.0

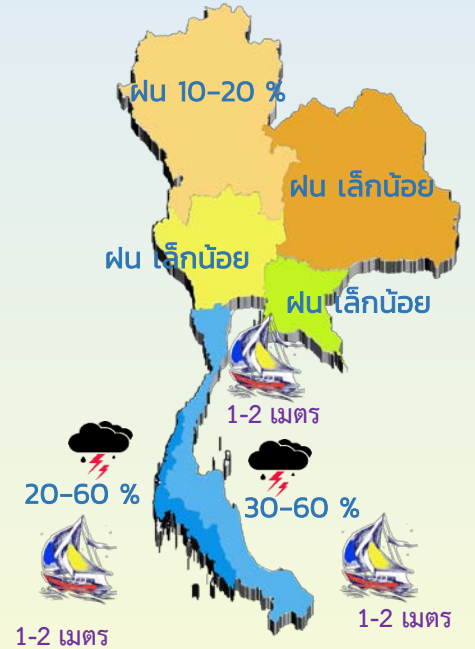
เกณฑ์อากาศหนาว	อากาศเย็น	อากาศหนาว	อากาศหนาวจัด
อุณหภูมิอากาศ(องศาเซลเซียส)	16.0-22.9	8.0-15.9	ต่ำกว่า 8.0

สอดคล้อง หมายถึง สถานีอุตุนิยมวิทยา , กษ. หมายถึง กลุ่มงานอากาศเกษตร

ส่วนอุตุนิยมวิทยาเกษตร
กองพัฒนาอุตุนิยมวิทยา



ประเทศไทยตอนบนอากาศเปลี่ยนแปลง/มีหมอกตอนเช้า ภาคใต้ฝนตกหนัก/หนักมาก อ่าวไทยตอนล่างคลื่นลมแรง

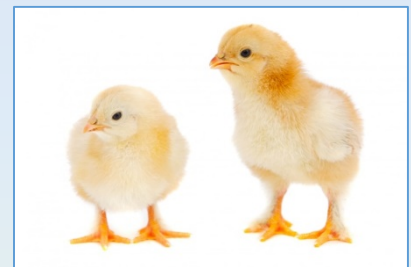


ส่วนอุตุนิยมวิทยาเกษตร
02-399-2387 ; 02-366-9336

ฝน คลื่นลม

ภาคเหนือ

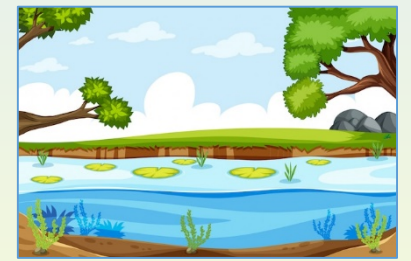
ความชื้นสัมพัทธ์ 60-70 %
ความยาวนานแสงแดด 6-8 ชม.



ควรดูแล! ให้ความอบอุ่น/แพ่งกำบังลม **ควร!** รักษาสุขภาพให้แข็งแรง

ภาคกลาง

ความชื้นสัมพัทธ์ 60-70 %
ความยาวนานแสงแดด 7-9 ชม.



ควร! คลุมดิน **ควร!** วางแผนการใช้น้ำ

ภาคตะวันออกเฉียงเหนือ

ความชื้นสัมพัทธ์ 55-65 %
ความยาวนานแสงแดด 6-9 ชม.



ควร! ดูแลสุขภาพให้แข็งแรง **ระวัง!** อัคคีภัย

ภาคตะวันออก

ความชื้นสัมพัทธ์ 60-70 %
ความยาวนานแสงแดด 6-8 ชม.



ควร! วางแผนการใช้น้ำ **ควร!** ดูแลสภาพน้ำ

ภาคใต้

ความชื้นสัมพัทธ์ 70-85 %
ความยาวนานแสงแดด 4-8 ชม.



ระวัง! โรคเชื้อรา **ระวัง!** ความเสียหายจากคลื่นลม **ระวัง!** คลื่นลมแรง