



พยากรณ์อากาศเพื่อการเกษตร 7 วันข้างหน้า

ระหว่างวันที่ 10 – 16 กรกฎาคม พ.ศ. 2566

ออกประกาศวันจันทร์ที่ 10 กรกฎาคม พ.ศ. 2566

กระทรวงดิจิทัลเพื่อเศรษฐกิจและสังคม

ฉบับที่ 82/2566

การคาดหมายลักษณะอากาศ ในช่วงวันที่ 11-13 ก.ค. มรสุมตะวันตกเฉียงใต้พัดปกคลุมทะเลอันดามัน ประเทศไทย และอ่าวไทย ทำให้ประเทศไทยมีฝนลดลงแต่ยังคงมีฝนตกหนักบางแห่ง ส่วนคลื่นลมบริเวณทะเลอันดามันและอ่าวไทยสูงประมาณ 1 เมตร บริเวณที่มีฝนฟ้าคะนองคลื่นสูงมากกว่า 2 เมตร ส่วนในช่วงวันที่ 14-16 ก.ค. ร่องมรสุมพาดผ่านประเทศเมียนมา ลาวตอนบน และเวียดนามตอนบน ประกอบกับมรสุมตะวันตกเฉียงใต้ที่พัดปกคลุมทะเลอันดามัน ประเทศไทย และอ่าวไทย จะมีกำลังแรงขึ้น ทำให้ประเทศไทยมีฝนเพิ่มขึ้นและมีฝนตกหนักบางแห่ง สำหรับคลื่นลมบริเวณทะเลอันดามัน และอ่าวไทย จะมีกำลังแรงขึ้น โดยบริเวณทะเลอันดามันและอ่าวไทยสูง 1-2 เมตร บริเวณที่มีฝนฟ้าคะนองคลื่นสูงมากกว่า 2 เมตร

คำเตือน ในช่วงวันที่ 14-16 ก.ค. บริเวณประเทศไทยจะมีฝนตกหนักบางแห่ง เกษตรกรควรระวังอันตรายและป้องกันความเสียหายจากสภาวะน้ำดังกล่าว และควรระวังน้ำท่วมขังพื้นที่การเกษตร

คำแนะนำสำหรับการเกษตร

ภาค	พยากรณ์อากาศเพื่อการเกษตร 7 วันข้างหน้า และผลกระทบต่อพืช/สัตว์
เหนือ	ในช่วงวันที่ 11-14 ก.ค. มีฝนฟ้าคะนองร้อยละ 30-40 ของพื้นที่ ในช่วงวันที่ 15-16 ก.ค. มีฝนฟ้าคะนองร้อยละ 40-60 ของพื้นที่ และมีฝนตกหนักบางแห่ง ลมตะวันตกเฉียงใต้ ความเร็ว 10-20 กม./ชม. อุณหภูมิต่ำสุด 23-28 องศาเซลเซียส อุณหภูมิสูงสุด 32-38 องศาเซลเซียส ความชื้นสัมพัทธ์ 70-80 % ความยาวนานแสงแดด 5-8 ชม. - ระยะนี้จะมีฝนฟ้าคะนองกับมีฝนตกหนักบางแห่ง เกษตรกรควรระวังอันตรายและป้องกันความเสียหายจากสภาวะดังกล่าว สำหรับผู้เลี้ยงสัตว์น้ำในบ่อเลี้ยงไม่ควรปล่อยให้น้ำฝนที่ตกบนดินไหลลงบ่อ เพราะจะทำให้สภาพน้ำเปลี่ยน สัตว์น้ำปรับตัวไม่ทันจนอ่อนแอและเป็นโรคได้ง่าย หลังจากฝนตกควรเปิดเครื่องตีน้ำ เพื่อป้องกันน้ำแยกชั้นและเพิ่มออกซิเจนให้กับน้ำ รวมทั้งควรระวังหนอนกระทู้ลายจุดในข้าวโพด
ตะวันออก เฉียงเหนือ	ในช่วงวันที่ 10-13 ก.ค. มีฝนฟ้าคะนองร้อยละ 30-40 ของพื้นที่ ส่วนในช่วงวันที่ 14-16 ก.ค. มีฝนฟ้าคะนองร้อยละ 40-60 ของพื้นที่ และมีฝนตกหนักบางแห่ง ลมตะวันตกเฉียงใต้ ความเร็ว 10-20 กม./ชม. อุณหภูมิต่ำสุด 23-27 องศาเซลเซียส อุณหภูมิสูงสุด 31-37 องศาเซลเซียส ความชื้นสัมพัทธ์ 70-80 % ความยาวนานแสงแดด 5-8 ชม. - ในช่วงนี้จะมีฝนฟ้าคะนองกับมีฝนตกหนักบางแห่ง เกษตรกรควรระวังอันตรายและป้องกันความเสียหายจากสภาวะดังกล่าว และควรซ่อมแซมหลังคาโรงเรือนเลี้ยงสัตว์อย่าให้มีรอยรั่วซึมและทำแผงกำบังฝนสาดให้แก่สัตว์เลี้ยง เพื่อป้องกันสัตว์เลี้ยงหนาวเย็นจนอ่อนแอและเป็นโรคได้ง่าย รวมทั้งควรระวังหนอนกออ้อยในอ้อย
กลาง	ในช่วงวันที่ 11-13 ก.ค. มีฝนฟ้าคะนองร้อยละ 20-30 ของพื้นที่ ลมตะวันตกเฉียงใต้ ความเร็ว 10-20 กม./ชม. ส่วนในช่วงวันที่ 14-16 ก.ค. มีฝนฟ้าคะนองร้อยละ 40-60 ของพื้นที่ ลมตะวันตกเฉียงใต้ ความเร็ว 10-25 กม./ชม. อุณหภูมิต่ำสุด 23-27 องศาเซลเซียส อุณหภูมิสูงสุด 31-38 องศาเซลเซียส ความชื้นสัมพัทธ์ 70-80 % ความยาวนานแสงแดด 5-8 ชม. - ระยะนี้จะมีฝนฟ้าคะนองบางแห่ง เกษตรกรควรระวังและป้องกันการระบาดของศัตรูพืชในพืชไร่ ไม้ผล และพืชผัก เช่น เพลี้ยกระโดดสีน้ำตาลและหนอนกอข้าวในข้าว เป็นต้น

<p>ตะวันออก</p>	<p>ในช่วงวันที่ 11-13 ก.ค. มีฝนฟ้าคะนองร้อยละ 30-40 ของพื้นที่ ลมตะวันตกเฉียงใต้ ความเร็ว 15-30 กม./ชม. ทะเลมีคลื่นสูงประมาณ 1 เมตร บริเวณที่มีฝนฟ้าคะนองคลื่นสูง 1-2 เมตร ส่วนในช่วงวันที่ 14-16 ก.ค. มีฝนฟ้าคะนองร้อยละ 40-60 ของพื้นที่ และมีฝนตกหนักบางแห่ง ลมตะวันตกเฉียงใต้ ความเร็ว 15-35 กม./ชม. ทะเลมีคลื่นสูง 1-2 เมตร บริเวณที่มีฝนฟ้าคะนองคลื่นสูงมากกว่า 2 เมตร อุณหภูมิต่ำสุด 24-28 องศาเซลเซียส อุณหภูมิสูงสุด 30-37 องศาเซลเซียส ความชื้นสัมพัทธ์ 75-85 % ความยาวนานแสงแดด 4-7 ชม.</p> <p>- ในช่วงนี้จะมีฝนฟ้าคะนองกับมีฝนตกหนักบางแห่ง เกษตรกรควรระวังอันตรายและป้องกันความเสียหายจากสภาวะดังกล่าว สำหรับในช่วงที่มีฝนตกติดต่อกันทำให้ดินและอากาศมีความชื้นสูง เกษตรกรควรระวังและป้องกันการระบาดของโรคพืชที่เกิดจากเชื้อราในพืชไร่ ไม้ผล และพืชผัก เช่น โรครากเน่าโคนเน่าในทุเรียน เป็นต้น รวมทั้งควรทำสวนให้โปร่ง อากาศถ่ายเทได้สะดวก เพื่อป้องกันโรคพืชที่เกิดจากเชื้อรา</p>
<p>ใต้</p>	<p><u>ฝั่งตะวันออก</u> ในช่วงวันที่ 11-13 ก.ค. มีฝนฟ้าคะนองร้อยละ 30-40 ของพื้นที่ ลมตะวันตกเฉียงใต้ ความเร็ว 15-30 กม./ชม. ทะเลมีคลื่นสูงประมาณ 1 เมตร บริเวณที่มีฝนฟ้าคะนองคลื่นสูงมากกว่า 2 เมตร ส่วนในช่วงวันที่ 14-16 ก.ค. มีฝนฟ้าคะนองร้อยละ 40-60 ของพื้นที่ และมีฝนตกหนักบางแห่ง ลมตะวันตกเฉียงใต้ ความเร็ว 15-35 กม./ชม. ทะเลมีคลื่นสูง 1-2 เมตร บริเวณที่มีฝนฟ้าคะนองคลื่นสูงมากกว่า 2 เมตร อุณหภูมิต่ำสุด 23-27 องศาเซลเซียส อุณหภูมิสูงสุด 29-36 องศาเซลเซียส ความชื้นสัมพัทธ์ 75-85 % ความยาวนานแสงแดด 5-8 ชม.</p> <p><u>ฝั่งตะวันตก</u> ในช่วงวันที่ 11-13 ก.ค. มีฝนฟ้าคะนองร้อยละ 40-60 ของพื้นที่ และมีฝนตกหนักบางแห่ง ลมตะวันตกเฉียงใต้ ความเร็ว 15-30 กม./ชม. ทะเลมีคลื่นสูงประมาณ 1 เมตร บริเวณที่มีฝนฟ้าคะนองคลื่นสูงมากกว่า 2 เมตร ส่วนในช่วงวันที่ 14-16 ก.ค. มีฝนฟ้าคะนองร้อยละ 60-70 ของพื้นที่ และมีฝนตกหนักบางแห่ง ลมตะวันตกเฉียงใต้ ความเร็ว 15-35 กม./ชม. ทะเลมีคลื่นสูง 1-2 เมตร บริเวณที่มีฝนฟ้าคะนองคลื่นสูงมากกว่า 2 เมตร อุณหภูมิต่ำสุด 23-26 องศาเซลเซียส อุณหภูมิสูงสุด 28-34 องศาเซลเซียส ความชื้นสัมพัทธ์ 80-90 %</p> <p>- ระวังจะมีฝนฟ้าคะนองกับมีฝนตกหนักบางแห่ง เกษตรกรควรระวังอันตรายและป้องกันความเสียหายจากสภาวะดังกล่าว สำหรับผู้เลี้ยงสัตว์น้ำในบ่อเลี้ยงไม่ควรปล่อยให้ น้ำฝนที่ตกบนดินไหลลงบ่อ เพราะจะทำให้สภาพน้ำเปลี่ยน สัตว์น้ำปรับตัวไม่ทันจนอ่อนแอและเป็นโรคได้ง่าย หลังจากฝนตกควรเปิดเครื่องตีน้ำ เพื่อป้องกันน้ำแยกชั้นและเพิ่มออกซิเจนให้กับน้ำ ส่วนในช่วงที่มีฝนตกติดต่อกันทำให้ดินและอากาศมีความชื้นสูง ควรระวังการระบาดของโรคพืชที่เกิดจากเชื้อราในพืชไร่ ไม้ผล และพืชผัก เช่น โรครากขาวและโรคใบร่วงในยางพารา เป็นต้น รวมทั้งควรทำสวนให้โปร่ง อากาศถ่ายเทได้สะดวก เพื่อป้องกันโรคพืชที่เกิดจากเชื้อรา</p>

RR

ลักษณะอากาศในช่วง 7 วันที่ผ่านมา

ระหว่างวันที่ 3 – 9 กรกฎาคม 2566 มรสุมตะวันตกเฉียงใต้กำลังปานกลางถึงค่อนข้างแรงพัดปกคลุมทะเลอันดามัน ประเทศไทย และอ่าวไทยตลอดสัปดาห์ ประกอบกับมีหย่อมความกดอากาศต่ำปกคลุมประเทศเวียดนามตอนบนในระยะครึ่งแรกของสัปดาห์ นอกจากนี้ลมตะวันออกเฉียงใต้พัดปกคลุมภาคตะวันออกเฉียงเหนือ ภาคตะวันออก และอ่าวไทยตอนบนในวันที่ 4-5 ก.ค. กับมีคลื่นกระแสลมฝ่ายตะวันออกเฉียงเหนือพัดปกคลุมภาคตะวันออกเฉียงเหนือตอนล่าง ภาคตะวันออก อ่าวไทย ภาคกลาง และภาคใต้ในระยะปลายสัปดาห์ ลักษณะดังกล่าวทำให้ประเทศไทยตอนบนมีฝนตกหนาแน่นโดยเฉพาะในระยะต้นและปลายสัปดาห์ ส่วนภาคใต้มีฝนตกหนาแน่นในระยะปลายสัปดาห์

ภาคเหนือ มีฝนร้อยละ 75 ของพื้นที่ในระยะต้นสัปดาห์ จากนั้นมีฝนลดลงอยู่ในเกณฑ์ร้อยละ 15-55 ของพื้นที่ กับมีฝนหนักบางแห่งเกือบตลอดสัปดาห์ โดยมีรายงานลมกระโชกแรงบริเวณจังหวัดตาก สุโขทัย กำแพงเพชร พิจิตร และลำพูน ในวันที่ 8 ก.ค. **ภาคตะวันออกเฉียงเหนือ** มีฝนมากกว่าร้อยละ 75 ของพื้นที่ในระยะต้นและวันสุดท้ายของสัปดาห์ ส่วนวันอื่น ๆ มีฝนร้อยละ 5-30

ของพื้นที่ โดยมีฝนหนักบางแห่งในระยะต้นและระยะปลายสัปดาห์ และมีฝนหนักมากบางพื้นที่ในวันแรกของสัปดาห์ ภาคกลาง มีฝนร้อยละ 15-45 ของพื้นที่ เว้นแต่ในวันที่ 4 และ 8 ก.ค. มีฝนร้อยละ 60-75 ของพื้นที่ กับมีฝนหนักถึงหนักมากบางแห่ง โดยมีรายงานลมกระโชกแรงบริเวณจังหวัดนครสวรรค์ ในวันที่ 8 ก.ค. ภาคตะวันออก มีฝนร้อยละ 5-55 ของพื้นที่ในระยะต้นและกลางสัปดาห์ จากนั้นมีฝนเพิ่มขึ้นอยู่ในเกณฑ์ร้อยละ 75-90 ของพื้นที่ โดยมีฝนหนักบางแห่งในระยะต้นและครึ่งหลังของสัปดาห์ และมีรายงานลมกระโชกแรงบริเวณจังหวัดระยอง ในวันที่ 7 ก.ค. กับมีรายงานน้ำท่วมบริเวณจังหวัดนครนายก ในวันที่ 8 ก.ค. ภาคใต้ฝั่งตะวันออก มีฝนร้อยละ 5-45 ของพื้นที่ในระยะต้นและกลางสัปดาห์ จากนั้นมีฝนเพิ่มขึ้นอยู่ในเกณฑ์ร้อยละ 80 ของพื้นที่ กับมีฝนหนักบางแห่งในระยะครึ่งหลังของสัปดาห์ ภาคใต้ฝั่งตะวันตก มีฝนน้อยกว่าร้อยละ 25 ของพื้นที่ในระยะต้นและกลางสัปดาห์ จากนั้นมีฝนเพิ่มขึ้นอยู่ในเกณฑ์มากกว่าร้อยละ 80 ของพื้นที่ กับมีฝนหนักถึงหนักมากบางแห่งในระยะครึ่งหลังของสัปดาห์ โดยมีรายงานน้ำท่วมบริเวณจังหวัดภูเก็ต ในวันที่ 9 ก.ค.

สัปดาห์ผ่านมามีรายงานฝนตกหนักมากบริเวณจังหวัด อุตรธานี ขอนแก่น มุกดาหาร ร้อยเอ็ด กาฬสินธุ์ นครราชสีมา จันทบุรี ตราด ระนอง พังงา ตรัง และสตูล ส่วนบริเวณจังหวัดที่มีฝนตกหนัก ได้แก่ เชียงราย เชียงใหม่ ลำพูน น่าน พิจิตร เพชรบูรณ์ เลย หนองคาย อุตรธานี หนองบัวลำภู สกลนคร นครพนม มุกดาหาร กาฬสินธุ์ ร้อยเอ็ด มหาสารคาม นครราชสีมา บุรีรัมย์ สุรินทร์ อุบลราชธานี นครสวรรค์ ลพบุรี สุพรรณบุรี ปทุมธานี กรุงเทพมหานคร กาญจนบุรี ปราจีนบุรี สระแก้ว ฉะเชิงเทรา ชลบุรี ระยอง ตราด สุราษฎร์ธานี นครศรีธรรมราช พัทลุง สงขลา ปัตตานี นราธิวาส พังงา ภูเก็ต และตรัง

สำหรับบริเวณที่มีฝนตกหนักและฝนหนักมากที่สุดตามภาคต่างๆ และกรุงเทพมหานคร มีดังนี้

ภาคเหนือ	63.3	มม.	ที่ อ.เขาค้อ	จ.เพชรบูรณ์	เมื่อวันที่	6	ก.ค.
ภาคตะวันออกเฉียงเหนือ	140.8	มม.	ที่ อ.ดงหลวง	จ.มุกดาหาร	เมื่อวันที่	3	ก.ค.
ภาคกลาง	112.7	มม.	ที่ อ.เมือง	จ.กาญจนบุรี	เมื่อวันที่	8	ก.ค.
ภาคตะวันออก	75.1	มม.	ที่ อ.กบินทร์บุรี	จ.ปราจีนบุรี	เมื่อวันที่	9	ก.ค.
ภาคใต้	199.0	มม.	ที่ อ.ตะกั่วป่า	จ.พังงา	เมื่อวันที่	8	ก.ค.
กรุงเทพมหานคร	89.4	มม.	ที่ โรงเรียนวัดด่าน	เขตยานนาวา	เมื่อวันที่	9	ก.ค.

หมายเหตุ

<u>เกณฑ์ปริมาณฝน</u>	ฝนเล็กน้อย	ฝนปานกลาง	ฝนหนัก	ฝนหนักมาก
ปริมาณฝนที่วัดได้ (มิลลิเมตร)	0.1-10.0	10.1-35.0	35.1- 90.0	มากกว่า 90.0

กกษ. หมายถึง กลุ่มงานอากาศเกษตร

ส่วนอุตุนิยมวิทยาเกษตร
กองพัฒนาอุตุนิยมวิทยา

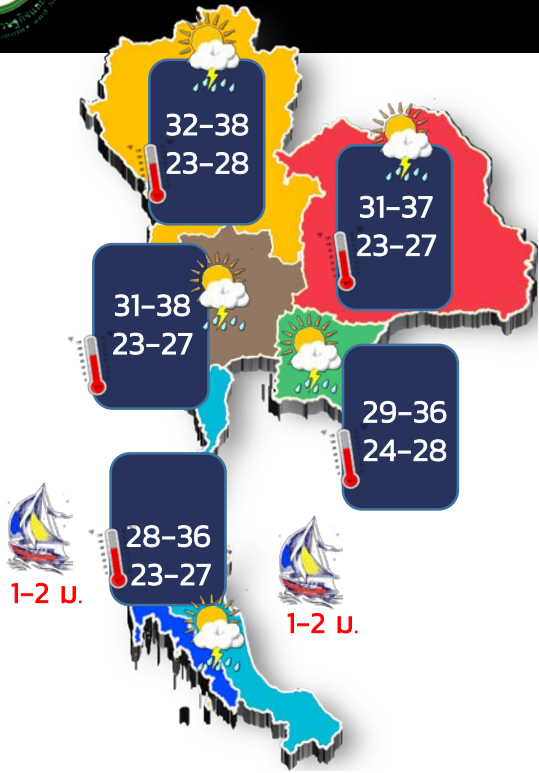


พยากรณ์อากาศเพื่อการเกษตร 7 วันข้างหน้า

ระหว่างวันที่ 10 - 16 กรกฎาคม 2566



ฉบับที่ 82/2566



14 - 16 ก.ค.
จะมีฝนตกหนักบางแห่ง
ระวังน้ำท่วมขังพื้นที่การเกษตร

ภาคเหนือ

ความชื้นสัมพัทธ์ 70-80% : ความยาวนานแสงแดด 5-8 ชม.



ระวัง ! หนอนกระทู้ลายจุดในข้าวโพด

ภาคตะวันออกเฉียงเหนือ

ความชื้นสัมพัทธ์ 70-80% : ความยาวนานแสงแดด 5-8 ชม.



ระวัง ! หนอนกออ้อยในอ้อย

ภาคกลาง

ความชื้นสัมพัทธ์ 70-80% : ความยาวนานแสงแดด 5-8 ชม.



ระวัง ! เพลี้ยกระโดดสีน้ำตาลในข้าว

ภาคตะวันออก

ความชื้นสัมพัทธ์ 75-85% : ความยาวนานแสงแดด 4-7 ชม.



ระวัง ! โรครากเน่าโคนเน่าในไม้ผล

ภาคใต้

ความชื้นสัมพัทธ์ 75-85% : ความยาวนานแสงแดด 5-8 ชม.



ระวัง ! โรครากขาวในยางพารา



ส่วนอุตุนิยมวิทยาเกษตร
02-399-2387 ; 02-366-9336
