



พยากรณ์อากาศเพื่อการเกษตร 7 วันข้างหน้า

ระหว่างวันที่ 14 - 20 กรกฎาคม พ.ศ. 2566

ออกประกาศวันศุกร์ที่ 14 กรกฎาคม พ.ศ. 2566

กระทรวงดิจิทัลเพื่อเศรษฐกิจและสังคม

ฉบับที่ 84/2566

การคาดหมายลักษณะอากาศ ในช่วงวันที่ 14 - 15 ก.ค. ร่องมรสุมพาดผ่านประเทศเมียนมา ตอนบนของภาคเหนือ และประเทศลาวตอนบน เข้าสู่หย่อมความกดอากาศต่ำที่ปกคลุมบริเวณชายฝั่งประเทศเวียดนามตอนบน และอ่าวตังเกี๋ย ประกอบกับมรสุมตะวันตกเฉียงใต้ที่พัดปกคลุมทะเลอันดามัน ประเทศไทย และอ่าวไทย จะเริ่มมีกำลังแรงขึ้น ลักษณะเช่นนี้ทำให้ภาคเหนือตอนบนและภาคตะวันออกเฉียงเหนือตอนบนมีฝนเพิ่มขึ้น โดยมีฝนตกหนักบางแห่งบริเวณภาคใต้ฝั่งตะวันตก สำหรับบริเวณทะเลอันดามันและอ่าวไทย ทะเลมีคลื่นสูง 1 - 2 เมตร บริเวณที่มีฝนฟ้าคะนองคลื่นสูงมากกว่า 2 เมตร ส่วนในช่วงวันที่ 16 - 20 ก.ค. ร่องมรสุมกำลังแรงจะเลื่อนลงมาพาดผ่านภาคเหนือ ภาคตะวันออกเฉียงเหนือ ภาคกลางตอนบนของประเทศไทย ประกอบกับมรสุมตะวันตกเฉียงใต้ที่พัดปกคลุมทะเลอันดามัน ภาคใต้ และ อ่าวไทย มีกำลังแรง ลักษณะเช่นนี้ทำให้ประเทศไทยมีฝนเพิ่มขึ้น และมีฝนตกหนักถึงหนักมากบางแห่ง ส่วนคลื่นลมบริเวณทะเลอันดามันและอ่าวไทยตอนบนมีกำลังแรง โดยมีคลื่นสูง 2 - 4 เมตร บริเวณที่มีฝนฟ้าคะนองคลื่นสูงมากกว่า 4 เมตร ส่วนบริเวณอ่าวไทยตอนล่าง ทะเลมีคลื่นสูง 2 - 3 เมตร บริเวณที่มีฝนฟ้าคะนองคลื่นสูงมากกว่า 3 เมตร อนึ่ง พายุดีเปรสชันบริเวณประเทศฟิลิปปินส์ มีแนวโน้มจะเคลื่อนตัวลงสู่ทะเลจีนใต้ และทวีกำลังแรงขึ้น คาดว่าจะเคลื่อนผ่านเกาะไหหลำเข้าสู่ประเทศเวียดนามตอนบน ในช่วงวันที่ 18 - 19 ก.ค.

คำเตือน ในช่วงวันที่ 16 - 20 ก.ค. บริเวณประเทศไทยจะมีฝนตกหนักถึงหนักมาก ซึ่งอาจทำให้เกิดน้ำท่วมฉับพลันและน้ำป่าไหลหลาก โดยเฉพาะพื้นที่ลาดเชิงเขาใกล้ทางน้ำไหลผ่านและพื้นที่ลุ่ม เกษตรกรควรระวังอันตรายและป้องกันความเสียหายจากสภาวะดังกล่าว สำหรับบริเวณอ่าวไทยและทะเลอันดามันจะมีคลื่นลมแรง ชาวเรือและชาวประมงบริเวณอ่าวไทยตอนล่าง ควรเดินเรือด้วยความระมัดระวังและหลีกเลี่ยงการเดินเรือในบริเวณที่มีฝนฟ้าคะนอง ส่วนบริเวณทะเลอันดามันและอ่าวไทยตอนบน ชาวเรือและชาวประมงควรงดออกจากฝั่ง

คำแนะนำสำหรับการเกษตร

ภาค	พยากรณ์อากาศเพื่อการเกษตร 7 วันข้างหน้า และผลกระทบต่อพืช/สัตว์
เหนือ	<p>ในช่วงวันที่ 14 - 15 ก.ค. มีฝนฟ้าคะนองร้อยละ 30 - 40 ของพื้นที่ ลมตะวันตกเฉียงใต้ ความเร็ว 10 - 20 กม./ชม. อุณหภูมิต่ำสุด 23 - 28 องศาเซลเซียส อุณหภูมิสูงสุด 32 - 38 องศาเซลเซียส ส่วนในช่วงวันที่ 16 - 20 ก.ค. มีฝนฟ้าคะนองร้อยละ 60 - 80 ของพื้นที่ และมีฝนตกหนักบางแห่ง โดยในช่วงวันที่ 17 - 19 ก.ค. มีฝนตกหนักมากบางพื้นที่ ลมแปรปรวน ความเร็ว 10 - 25 กม./ชม. อุณหภูมิต่ำสุด 22 - 27 องศาเซลเซียส อุณหภูมิสูงสุด 29 - 36 องศาเซลเซียส ความชื้นสัมพัทธ์ 60 - 80 % ความยาวนานแสงแดด 3 - 5 ชม.</p> <p>- ในช่วงวันที่ 16 - 20 ก.ค. จะมีฝนมีฝนตกหนักถึงหนักมาก ซึ่งอาจทำให้เกิดสภาวะน้ำท่วมฉับพลันและน้ำป่าไหลหลาก เกษตรกรควรระวังอันตรายและป้องกันความเสียหายจากสภาวะดังกล่าว สำหรับพื้นที่ตกติดต่อกันทำให้ดินและอากาศมีความชื้นสูง เกษตรกรควรระวังและป้องกันโรคพืชที่เกิดจากเชื้อราและเชื้อแบคทีเรีย เช่น โรคราน้ำฝนในลำไย โรคแคงเกอร์ในส้ม โรคราสนิมในกาแฟ และโรคใบจุดในกุหลาบ เป็นต้น ส่วนผู้ที่เลี้ยงสัตว์ควรดูแลโรงเรือนให้ถูกสุขลักษณะ โดยซ่อมแซมหลังคาโรงเรือนอย่าให้รั่วซึมและดูแลแผงก้ำบังฝนแดดให้อยู่ในสภาพใช้งานได้ตามปกติ เพื่อป้องกันสัตว์เลี้ยงเปียกฝน หนาวเย็น อ่อนแอ และเป็นโรคได้ง่าย นอกจากนี้ควรดูแลและบำรุงรักษาแหล่งเก็บกักน้ำให้สามารถใช้งานได้ตามปกติ เพื่อจะได้มีแหล่งน้ำเอาไว้ใช้ทางด้านการเกษตรในช่วงที่มีฝนตกน้อย</p>
ตะวันออกเฉียงเหนือ	<p>ในช่วงวันที่ 14 - 15 ก.ค. มีฝนฟ้าคะนองร้อยละ 40 - 60 ของพื้นที่ ลมตะวันตกเฉียงใต้ ความเร็ว 10 - 20 กม./ชม. อุณหภูมิต่ำสุด 23 - 27 องศาเซลเซียส อุณหภูมิสูงสุด 32 - 37 องศาเซลเซียส ส่วนในช่วงวันที่ 16 - 20 ก.ค. มีฝนฟ้าคะนองร้อยละ 60 - 80 ของพื้นที่ และมีฝนตกหนักบางแห่ง โดยในช่วงวันที่ 16 - 18 ก.ค. มีฝนตกหนักมากบางพื้นที่ ลมตะวันตกเฉียงใต้ ความเร็ว 15 - 25 กม./ชม. อุณหภูมิต่ำสุด 22 - 26 องศาเซลเซียส อุณหภูมิสูงสุด 29 - 36 องศาเซลเซียส ความชื้นสัมพัทธ์ 60 - 80 % ความยาวนานแสงแดด 3 - 6 ชม.</p> <p>- ในช่วงวันที่ 16 - 20 ก.ค. จะมีฝนมีฝนตกหนักถึงหนักมาก ซึ่งอาจทำให้เกิดสภาวะน้ำท่วมฉับพลันและน้ำป่าไหลหลาก เกษตรกรควรระวังอันตรายและป้องกันความเสียหายจากสภาวะดังกล่าว สำหรับพื้นที่ตกติดต่อกันทำให้ดินและอากาศมีความชื้นสูง เกษตรกรควรระวังและป้องกันโรคพืชที่เกิดจากเชื้อรา เช่น โรคไหม้ในข้าว โรคหัวเน่าในมันสำปะหลังและโรค</p>

	<p>แสดำในอ้อย เป็นต้น ส่วนผู้ที่เลี้ยงสัตว์ไม่ควรปล่อยให้สัตว์เลี้ยงอยู่ในที่ชื้นและเป็นเวลานาน เพราะจะทำให้สัตว์เลี้ยงอ่อนแอและเป็นโรคได้ง่าย โดยเฉพาะโรคปากและเท้าเปื่อยในสัตว์เท้ากีบ เช่น โคและกระบือ เป็นต้น นอกจากนี้ควรดูแลและบำรุงรักษาแหล่งเก็บกักน้ำให้สามารถใช้งานได้ตามปกติ เพื่อจะได้มีแหล่งน้ำเอาไว้ใช้ทางด้านการเกษตรในช่วงที่มีฝนน้อย</p>
กลาง	<p>ในช่วงวันที่ 14 - 15 ก.ค. มีฝนฟ้าคะนองร้อยละ 40 - 60 ของพื้นที่ ลมตะวันตกเฉียงใต้ ความเร็ว 10 - 20 กม./ชม. อุณหภูมิต่ำสุด 23 - 28 องศาเซลเซียส อุณหภูมิสูงสุด 32 - 38 องศาเซลเซียส ส่วนในช่วงวันที่ 16 - 20 ก.ค. มีฝนฟ้าคะนองร้อยละ 60 - 80 ของพื้นที่ และมีฝนตกหนักบางแห่ง โดยในช่วงวันที่ 17 - 18 ก.ค. มีฝนตกหนักมากบางพื้นที่ ลมตะวันตกเฉียงใต้ ความเร็ว 15 - 30 กม./ชม. อุณหภูมิต่ำสุด 22 - 27 องศาเซลเซียส อุณหภูมิสูงสุด 30 - 36 องศาเซลเซียส ความชื้นสัมพัทธ์ 60 - 80 % ความยาวนานแสงแดด 4 - 6 ชม.</p> <p>- ในช่วงวันที่ 16 - 20 ก.ค. จะมีฝนมีฝนตกหนักถึงหนักมาก ซึ่งอาจทำให้เกิดสภาวะน้ำท่วมฉับพลันและน้ำป่าไหลหลาก เกษตรกรควรระวังอันตรายและป้องกันความเสียหายจากสภาวะดังกล่าว สำหรับพื้นที่การเกษตรที่อยู่ในที่ลุ่ม เกษตรกรควรทำทางระบายน้ำออกจากแปลงปลูก เพื่อป้องกันน้ำขังในพื้นที่การเกษตรและโคนต้นพืชเป็นเวลานาน ทำให้รากพืชขาดอากาศ ต้นพืชตายได้ ส่วนพื้นที่ตกไม่สม่ำเสมอ เกษตรกรควรระวังและป้องกันการระบาดของศัตรูพืชจำพวกหนอน ซึ่งศัตรูพืชดังกล่าวจะกัดกินส่วนที่อ่อนของพืช เช่น ใบอ่อนและยอดอ่อน ทำให้ต้นพืชชะงักการเจริญเติบโต ผลผลิตลดลง และด้อยคุณภาพ ส่วนผู้ที่เลี้ยงสัตว์น้ำไม่ควรปล่อยให้พื้นที่ตกบนดินไหลลงบ่อเลี้ยงโดยตรง แต่ควรเก็บไว้ในบ่อพักก่อนแล้วค่อยปล่อยลงสู่บ่อเลี้ยงต่อไป เพื่อป้องกันสัตว์น้ำปรับตัวไม่ทัน อ่อนแอและเป็นโรคได้ง่าย และหลังจากฝนตกควรเปิดเครื่องตีน้ำเพื่อป้องกันน้ำแยกชั้นและเป็นการเพิ่มออกซิเจนให้กับน้ำ นอกจากนี้ควรดูแลและบำรุงรักษาแหล่งเก็บกักน้ำให้สามารถใช้งานได้ตามปกติ เพื่อจะได้มีแหล่งน้ำเอาไว้ใช้ทางด้านการเกษตรในช่วงที่มีฝนตกน้อย</p>
ตะวันออก	<p>ในช่วงวันที่ 14 - 15 ก.ค. มีฝนฟ้าคะนองร้อยละ 40 - 60 ของพื้นที่ อุณหภูมิต่ำสุด 24 - 29 องศาเซลเซียส อุณหภูมิสูงสุด 31 - 37 องศาเซลเซียส ลมตะวันตกเฉียงใต้ ความเร็ว 15 - 35 กม./ชม. ทะเลมีคลื่นสูง 1 - 2 เมตร บริเวณที่มีฝนฟ้าคะนองคลื่นสูงมากกว่า 2 เมตร ส่วนในช่วงวันที่ 16 - 20 ก.ค. มีฝนฟ้าคะนองร้อยละ 60 - 80 ของพื้นที่ และมีฝนตกหนักถึงหนักมากบางแห่ง อุณหภูมิต่ำสุด 23 - 27 องศาเซลเซียส อุณหภูมิสูงสุด 29 - 36 องศาเซลเซียส ลมตะวันตกเฉียงใต้ ความเร็ว 20 - 45 กม./ชม. ทะเลมีคลื่นสูง 2 - 4 เมตร บริเวณที่มีฝนฟ้าคะนองคลื่นสูงมากกว่า 4 เมตร ความชื้นสัมพัทธ์ 70 - 80 % ความยาวนานแสงแดด 3 - 5 ชม.</p> <p>- ในช่วงวันที่ 16 - 20 ก.ค. จะมีฝนมีฝนตกหนักถึงหนักมาก ซึ่งอาจทำให้เกิดสภาวะน้ำท่วมฉับพลันและน้ำป่าไหลหลาก เกษตรกรควรระวังอันตรายและป้องกันความเสียหายจากสภาวะดังกล่าว สำหรับพื้นที่การเกษตรที่อยู่ในที่ลุ่ม เกษตรกรควรทำทางระบายน้ำออกจากแปลงปลูก เพื่อป้องกันน้ำขังในแปลงปลูกและโคนต้นพืชเป็นเวลานาน ทำให้รากพืชเน่า ต้นพืชตายได้ สำหรับพื้นที่ตกติดต่อกันทำให้ดินและอากาศมีความชื้นสูง เกษตรกรควรระวังและป้องกันโรคพืชที่เกิดจากเชื้อรา เช่น โรครากเน่าโคนเน่าในไม้ผล โรครากเน่าในพริกไทย และโรคใบยางร่วงลูกยางเน่าในยางพารา เป็นต้น ส่วนผู้ที่เลี้ยงสัตว์น้ำไม่ควรปล่อยให้พื้นที่ตกบนดินไหลลงบ่อเลี้ยงโดยตรง แต่ควรเก็บไว้ในบ่อพักก่อนแล้วค่อยปล่อยลงสู่บ่อเลี้ยงต่อไป เพื่อป้องกันสัตว์น้ำปรับตัวไม่ทัน อ่อนแอและเป็นโรคได้ง่าย และหลังจากฝนตกควรเปิดเครื่องตีน้ำเพื่อป้องกันน้ำแยกชั้นและเป็นการเพิ่มออกซิเจนให้กับน้ำ นอกจากนี้ควรดูแลและบำรุงรักษาแหล่งเก็บกักน้ำให้สามารถใช้งานได้ตามปกติ เพื่อจะได้มีแหล่งน้ำเอาไว้ใช้ทางด้านการเกษตรในช่วงที่มีฝนตกน้อย อนึ่ง ในช่วงวันที่ 16 - 20 ก.ค. อ่าวไทยตอนบนจะมีคลื่นสูง 2-4 เมตร บริเวณที่มีฝนฟ้าคะนองคลื่นสูงมากกว่า 4 เมตร ผู้ที่เลี้ยงสัตว์น้ำชายฝั่งควรระวังและป้องกันความเสียหายที่อาจเกิดขึ้น ส่วนชาวเรือและชาวประมงควรงดออกจากฝั่ง</p>
ใต้	<p><u>ฝั่งตะวันออก</u> ในช่วงวันที่ 14 - 15 ก.ค. มีฝนฟ้าคะนองร้อยละ 30 - 40 ของพื้นที่ อุณหภูมิต่ำสุด 23 - 27 องศาเซลเซียส อุณหภูมิสูงสุด 31 - 37 องศาเซลเซียส ลมตะวันตกเฉียงใต้ ความเร็ว 15 - 35 กม./ชม. ทะเลมีคลื่นสูง 1 - 2 เมตร บริเวณที่มีฝนฟ้าคะนองคลื่นสูงมากกว่า 2 เมตร ส่วนในช่วงวันที่ 16 - 20 ก.ค. มีฝนฟ้าคะนองร้อยละ 60 - 70 ของพื้นที่ และมีฝนตกหนักบางแห่ง โดยในช่วงวันที่ 17 - 18 ก.ค. มีฝนตกหนักมากบางพื้นที่ อุณหภูมิต่ำสุด 22 - 26 องศาเซลเซียส อุณหภูมิสูงสุด 29 - 36 องศาเซลเซียส ตั้งแต่ จ.สุราษฎร์ธานี ขึ้นมา ลมตะวันตกเฉียงใต้ ความเร็ว 20 - 40 กม./ชม. ทะเลมีคลื่นสูง 2 - 3 เมตร ห่างฝั่งคลื่นสูงมากกว่า 3 เมตร ตั้งแต่ จ.นครศรีธรรมราช ลงไป ลมตะวันตกเฉียงใต้ ความเร็ว 20 - 35 กม./ชม. ทะเลมีคลื่นสูงประมาณ 2 เมตร ห่างฝั่งคลื่นสูงมากกว่า 2 เมตร ความชื้นสัมพัทธ์ 70 - 80 % ความยาวนานแสงแดด 3 - 6 ชม.</p>

<p><u>ฝั่งตะวันตก</u> ในช่วงวันที่ 14 - 15 ก.ค. มีฝนฟ้าคะนองร้อยละ 40 - 60 ของพื้นที่ และมีฝนตกหนักบางแห่ง อุณหภูมิ ต่ำสุด 24 - 27 องศาเซลเซียส อุณหภูมิสูงสุด 31 - 35 องศาเซลเซียส ลมตะวันตกเฉียงใต้ ความเร็ว 15 - 35 กม./ชม. ทะเลมีคลื่นสูง 1 - 2 เมตร บริเวณที่มีฝนฟ้าคะนองคลื่นสูงมากกว่า 2 เมตร ส่วนในช่วงวันที่ 16 - 20 ก.ค. มีฝนฟ้าคะนองร้อยละ 60 - 80 ของพื้นที่ และมีฝนตกหนักถึงหนักมากบางแห่ง อุณหภูมิต่ำสุด 23 - 26 องศาเซลเซียส อุณหภูมิสูงสุด 28 - 34 องศาเซลเซียส ลมตะวันตกเฉียงใต้ ความเร็ว 20 - 45 กม./ชม. ทะเลมีคลื่นสูง 2 - 4 เมตร บริเวณที่มีฝนฟ้าคะนองคลื่นสูงมากกว่า 4 เมตร ความชื้นสัมพัทธ์ 70 - 80 %</p> <p>- ในช่วงวันที่ 16 - 20 ก.ค. จะมีฝนฟ้าคะนองกับมีฝนตกหนักถึงหนักมาก โดยเฉพาะทางฝั่งตะวันตก ซึ่งอาจทำให้เกิด สภาวะน้ำท่วมฉับพลันและน้ำป่าไหลหลาก เกษตรกรควรระวังอันตรายและป้องกันความเสียหายจากสภาวะดังกล่าว สำหรับพื้นที่การเกษตรที่อยู่ในที่ลุ่ม เกษตรกรควรทำทางระบายน้ำออกจากแปลงปลูก เพื่อป้องกันน้ำขังในแปลงปลูกและ โค่นต้นพืชเป็นเวลานาน ทำให้รากพืชเน่า ต้นพืชตายได้ สำหรับบางพื้นที่จะมีลมแรงเกษตรกรควรผูกยึดและค้ำยันกิ่งและลำ ต้นของไม้ผลให้มั่นคงแข็งแรง เพื่อป้องกันกิ่งฉีกหักและต้นโค่นล้ม ส่วนพื้นที่ตกติดต่อกันทำให้ดินและอากาศมีความชื้นสูง เกษตรกรควรระวังและป้องกันโรคพืชที่เกิดจากเชื้อรา เช่น โรครากเน่าโคนเน่าในไม้ผล โรคใบยางร่วงในยางพารา และโรค ราสีชมพูในไม้ผลและยางพารา เป็นต้น นอกจากนี้ทางฝั่งตะวันออกฝนที่ตกไม่สม่ำเสมอ เกษตรกรควรระวังและป้องกัน การระบาดของศัตรูพืชจำพวกหนอน ซึ่งศัตรูพืชดังกล่าวจะกัดกินส่วนที่อ่อนของพืช เช่น ใบอ่อนและยอดอ่อน ทำให้ต้นพืช ชะงักการเจริญเติบโต ผลผลิตลดลง และด้อยคุณภาพ อนึ่ง ในช่วงวันที่ 16 - 20 ก.ค. บริเวณทะเลอันดามันและอ่าวไทย ตอนบนจะมีคลื่นลมแรง โดยจะมีคลื่นสูง 2-4 เมตร บริเวณที่มีฝนฟ้าคะนองคลื่นสูงมากกว่า 4 เมตร ผู้ที่เลี้ยงสัตว์น้ำ ชายฝั่งควรระวังและป้องกันความเสียหายที่อาจเกิดขึ้น ส่วนชาวเรือและชาวประมงควรเดินเรือด้วยความระมัดระวัง และหลีกเลี่ยงการเดินเรือในบริเวณที่มีฝนฟ้าคะนอง ส่วนบริเวณทะเลอันดามันและอ่าวไทยตอนบนชาวเรือและ ชาวประมงควรงดออกจากฝั่ง</p>
--

AS

ลักษณะอากาศในช่วง 7 วันที่ผ่านมา

ระหว่างวันที่ 7 - 13 กรกฎาคม 2566 มรสุมตะวันตกเฉียงใต้กำลังปานกลางพัดปกคลุมทะเลอันดามัน ประเทศไทย และอ่าวไทยเกือบตลอดช่วง ประกอบกับคลื่นกระแสลมฝ่ายตะวันออกเคลื่อนผ่านภาคตะวันออก ภาคกลาง และภาคใต้ในช่วงวันที่ 8-10 ก.ค. กับมีหย่อมความกดอากาศต่ำปกคลุมประเทศเวียดนามตอนบนในระยะครึ่งหลังของช่วง ลักษณะดังกล่าวทำให้ประเทศไทยตอนบนมีฝนตกหนาแน่นเกือบตลอดช่วง ส่วนภาคใต้มีฝนหนาแน่นส่วนมากในระยะครึ่งแรกของช่วง

ภาคเหนือ มีฝนร้อยละ 25-60 ของพื้นที่กับมีฝนหนักบางแห่ง โดยมีรายงานลมกระโชกแรงบริเวณจังหวัดตาก สุโขทัย กำแพงเพชร พิจิตร และลำพูน ในวันที่ 8 ก.ค.และ จ.เชียงใหม่ในวันที่ 12 ก.ค. **ภาคตะวันออกเฉียงเหนือ** มีฝนร้อยละ 20-50 ของพื้นที่ เว้นแต่วันที่ 9 ก.ค. มีฝนร้อยละ 75 ของพื้นที่ โดยมีฝนหนักบางแห่งเกือบตลอดช่วง กับมีรายงานลมกระโชกแรงบริเวณจังหวัดเลยและขอนแก่น ในวันที่ 10 และ 11 ก.ค. **ภาคกลาง** มีฝนร้อยละ 60-90 ของพื้นที่ กับมีฝนหนักถึงหนักมากบางแห่ง เว้นแต่วันที่ 7, 9 และ 12 ก.ค. มีฝนน้อยกว่าร้อยละ 25 ของพื้นที่ โดยมีรายงานลมกระโชกแรงบริเวณจังหวัดนครสวรรค์ ในวันที่ 8 ก.ค. และบริเวณจังหวัดชัยนาท ในวันที่ 11 ก.ค. **ภาคตะวันออก** มีฝนมากกว่าร้อยละ 65 ของพื้นที่ในช่วงวันที่ 8-10 ก.ค. ส่วนวันอื่นๆ มีฝนร้อยละ 5-50 ของพื้นที่ โดยมีฝนหนักบางแห่งตลอดช่วง และมีรายงานลมกระโชกแรงบริเวณจังหวัดระยอง ในวันที่ 7 ก.ค. กับมีรายงานน้ำท่วมบริเวณจังหวัดนครนายก ในวันที่ 8 ก.ค. **ภาคใต้ฝั่งตะวันออก** มีฝนมากกว่าร้อยละ 75 ของพื้นที่กับมีฝนหนักถึงหนักมากในช่วงวันที่ 8-10 ก.ค. ส่วนวันอื่นๆ มีฝนร้อยละ 10-50 ของพื้นที่กับมีฝนหนักบางแห่ง **ภาคใต้ฝั่งตะวันตก** มีฝนร้อยละ 90 ของพื้นที่กับมีฝนหนักหลายพื้นที่และหนักมากบางแห่ง ในช่วงวันที่ 8-10 ก.ค. ส่วนวันอื่นๆ มีฝนร้อยละ 10-60 ของพื้นที่กับมีฝนหนักบางแห่ง โดยมีรายงานน้ำท่วมบริเวณจังหวัดภูเก็ต ในวันที่ 9 ก.ค.

ช่วงที่ผ่านมามีฝนตกหนักมากบริเวณจังหวัดกาญจนบุรี พังงา และยะลา ส่วนจังหวัดที่มีฝนตกหนัก ได้แก่ เชียงราย เชียงใหม่ ลำพูน น่าน พิษณุโลก พิจิตร สกลนคร นครพนม มุกดาหาร ขอนแก่น มหาสารคาม ชัยภูมิ อุบลราชธานี นครราชสีมา บุรีรัมย์ นครสวรรค์ ลพบุรี สุพรรณบุรี ปทุมธานี กรุงเทพมหานคร ปราจีนบุรี สระแก้ว นครนายก ฉะเชิงเทรา ชลบุรี ระยอง ตราด ชุมพร สุราษฎร์ธานี นครศรีธรรมราช พัทลุง ปัตตานี นราธิวาส ระนอง ภูเก็ต ตรัง และสตูล

สำหรับบริเวณที่มีฝนตกหนักและฝนหนักมากที่สุดตามภาคต่างๆ และกรุงเทพมหานคร มีดังนี้

ภาคเหนือ	58.5	มม.	ที่ อ.ทับคล้อ	จ.พิจิตร	เมื่อวันที่	10	ก.ค.
ภาคตะวันออกเฉียงเหนือ	89.8	มม.	ที่ อ.ห้วยใหญ่	จ.มุกดาหาร	เมื่อวันที่	9	ก.ค.
ภาคกลาง	112.7	มม.	ที่ อ.เมือง	จ.กาญจนบุรี	เมื่อวันที่	8	ก.ค.
ภาคตะวันออก	75.1	มม.	ที่ อ.กบินทร์บุรี	จ.ปราจีนบุรี	เมื่อวันที่	9	ก.ค.
ภาคใต้	199.0	มม.	ที่ อ.ตะกั่วป่า	จ.พังงา	เมื่อวันที่	8	ก.ค.
กรุงเทพมหานคร	89.4	มม.	ที่ โรงเรียนวัดด่าน	เขตยานนาวา	เมื่อวันที่	9	ก.ค.

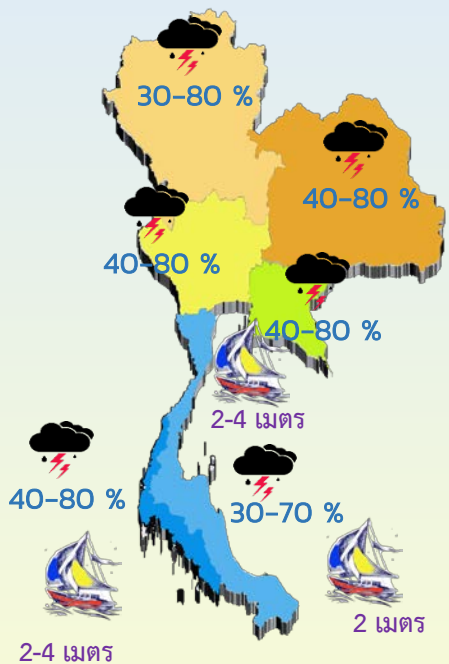
หมายเหตุ

เกณฑ์ปริมาณฝน	ฝนเล็กน้อย	ฝนปานกลาง	ฝนหนัก	ฝนหนักมาก
ปริมาณฝนที่วัดได้ (มิลลิเมตร)	0.1-10.0	10.1-35.0	35.1- 90.0	มากกว่า 90.0
กษ. หมายถึง	กลุ่มงานอากาศเกษตร			

ส่วนอุตุนิยมวิทยาเกษตร
กองพัฒนาอุตุนิยมวิทยา



16-20 ก.ค.จะมีฝนตกหนัก/
หนักมาก
อ่าวไทย/อันดามันคลื่น
แรง 2-4 ม.



ส่วนอุตุนิยมวิทยาเกษตร
02-399-2387 ; 02-366-9336



ฝน

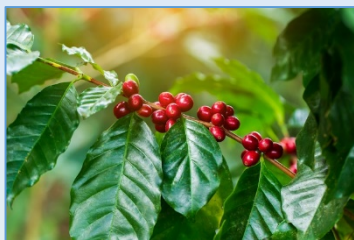
ความชื้นสัมพัทธ์



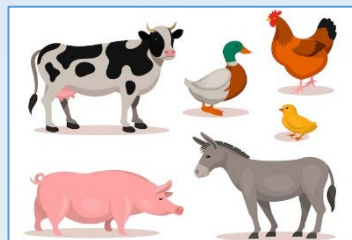
คลื่นลม

ภาคเหนือ

ความชื้นสัมพัทธ์ 60-80 %
ความยาวนานแสงแดด 3-5 ชม.



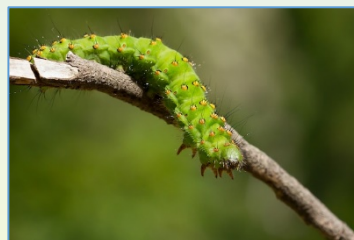
ระวัง! โรคเชื้อรา



ควร! ดูแลหลังคาอย่าให้รั่วซึม

ภาคกลาง

ความชื้นสัมพัทธ์ 60-80 %
ความยาวนานแสงแดด 4-6 ชม.



ระวัง! หนอน



ควร! ทำทางระบายน้ำ

ภาคใต้

ความชื้นสัมพัทธ์ 70-80 %
ความยาวนานแสงแดด 3-6 ชม.



ระวัง! โรคเชื้อรา



ระวัง! หนอน



ระวัง! คลื่นลมแรง

ภาคตะวันออกเฉียงเหนือ

ความชื้นสัมพัทธ์ 60-80 %
ความยาวนานแสงแดด 3-6 ชม.



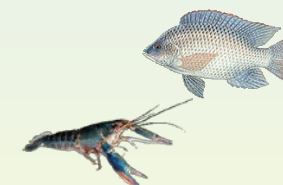
ไม่ควร! อยู่ในที่ชื้นแฉะนาน



ระวัง! โรคเชื้อรา

ภาคตะวันออก

ความชื้นสัมพัทธ์ 60-80 %
ความยาวนานแสงแดด 3-5 ชม.



ควร! ดูแลสภาพน้ำ



ระวัง! โรคเชื้อรา