



พยากรณ์อากาศเพื่อการเกษตร 7 วันข้างหน้า

ระหว่างวันที่ 18 - 24 พฤศจิกายน พ.ศ. 2567

ออกประกาศวันจันทร์ที่ 18 พฤศจิกายน พ.ศ. 2567

กระทรวงดิจิทัลเพื่อเศรษฐกิจและสังคม

ฉบับที่ 139/2567

การคาดหมายลักษณะอากาศ ในช่วงวันที่ 18 - 22 พ.ย. บริเวณความกดอากาศสูงหรือมวลอากาศเย็นกำลังปานกลางจากประเทศจีนปกคลุมประเทศไทยตอนบนและทะเลจีนใต้ ลักษณะเช่นนี้ทำให้ประเทศไทยตอนบนมีอากาศเย็นในตอนเช้า กับมีลมแรง โดยภาคเหนือและภาคตะวันออกเฉียงเหนือจะมีอุณหภูมิลดลง 2 - 4 องศาเซลเซียส ส่วนภาคกลาง รวมทั้งกรุงเทพมหานครและปริมณฑล และภาคตะวันออก อุณหภูมิจะลดลง 1 - 2 องศาเซลเซียส ส่วนในช่วงวันที่ 23 - 24 พ.ย. บริเวณความกดอากาศสูงหรือมวลอากาศเย็นที่ปกคลุมประเทศไทยตอนบนเริ่มมีกำลังอ่อนลง ลักษณะเช่นนี้ทำให้ประเทศไทยตอนบนจะมีอุณหภูมิสูงขึ้น แต่ยังคงมีอากาศเย็นกับมีหมอกในตอนเช้า สำหรับมรสุมตะวันออกเฉียงเหนือที่พัดปกคลุมอ่าวไทยและภาคใต้มีกำลังแรงขึ้น ลักษณะเช่นนี้ทำให้ภาคใต้มีฝนเพิ่มขึ้น และมีฝนตกหนักถึงหนักมากบางแห่งในช่วงวันที่ 20 - 24 พ.ย. ส่วนคลื่นลมบริเวณอ่าวไทยและทะเลอันดามันจะมีกำลังแรงขึ้น โดยบริเวณอ่าวไทยตอนล่างมีคลื่นสูงประมาณ 2 เมตร อ่าวไทยตอนบนมีคลื่นสูง 1 - 2 เมตร และทะเลอันดามันมีคลื่นสูงประมาณ 1 เมตร ห่างฝั่งคลื่นสูง 1 - 2 เมตร บริเวณที่มีฝนฟ้าคะนองคลื่นสูงมากกว่า 2 เมตร

คำเตือน ระยะเวลาที่บริเวณประเทศไทยตอนบนมีสภาพอากาศเปลี่ยนแปลง เกษตรกรควรดูแลรักษาสุขภาพให้แข็งแรงเพื่อป้องกันการเจ็บป่วย ส่วนช่วงวันที่ 20 - 24 พ.ย. บริเวณภาคใต้จะมีฝนตกหนักถึงหนักมากบางแห่ง บริเวณพื้นที่เสี่ยงภัยควรระวังอันตรายและป้องกันความเสียหายจากสภาวะน้ำท่วมฉับพลัน น้ำป่าไหลหลาก และน้ำล้นตลิ่ง เกษตรกรควรทำทางระบายน้ำออกจากพื้นที่การเกษตรเพื่อไม่ให้น้ำท่วมขังในแปลงปลูกสวนชาวเรือและชาวประมงควรระมัดระวังในการเดินเรือและหลีกเลี่ยงการเดินเรือในบริเวณที่มีฝนฟ้าคะนอง ตลอดช่วง

คำแนะนำสำหรับการเกษตร

ภาค	พยากรณ์อากาศเพื่อการเกษตร 7 วันข้างหน้า และผลกระทบต่อพืช/สัตว์
เหนือ	<p>ในช่วงวันที่ 18 - 24 พ.ย. อากาศเย็นถึงหนาวในตอนเช้า อุณหภูมิจะลดลง 2 - 4 องศาเซลเซียส กับมีลมแรง อุณหภูมิต่ำสุด 16 - 22 องศาเซลเซียส อุณหภูมิสูงสุด 28 - 33 องศาเซลเซียส บริเวณยอดดอยอากาศหนาวถึงหนาวจัด อุณหภูมิต่ำสุด 5 - 15 องศาเซลเซียส ลมตะวันออกเฉียงเหนือ ความเร็ว 10 - 25 กม./ชม. ความชื้นสัมพัทธ์ 55 - 75 % ความยาวนานแสงแดด 6 - 8 ชม.</p> <p>- ระยะนี้มีอากาศเย็นถึงหนาว ส่วนบริเวณเทือกเขาและยอดดอยจะมีอากาศหนาวถึงหนาวจัด เกษตรกรควรให้ความอบอุ่นแก่ตนเองอย่างเพียงพอ สำหรับระยะนี้ปริมาณน้ำระเหยจะมีมาก เกษตรกรควรคลุมดินบริเวณแปลงปลูกและโคนต้นพืชด้วยวัสดุเหลือใช้ทางการเกษตร เช่น ใบไม้ ฟางข้าว และหญ้าแห้ง เป็นต้น เพื่อลดการระเหยของน้ำบริเวณผิวดิน รักษาความชื้นภายในดิน และรักษาอุณหภูมิดิน รวมทั้งควรเตรียมอุปกรณ์สำหรับจัดทำบังลมหนาวให้กับสัตว์เลี้ยงด้วยเพื่อป้องกันลมโกรกโรงเรือน โดยเฉพาะสัตว์ที่ยังเล็กควรเตรียมอุปกรณ์สำหรับเพิ่มความอบอุ่นภายในโรงเรือน เช่น หลอดไฟก เพื่อเพิ่มความอบอุ่นป้องกันสัตว์เลี้ยงหนาวเย็น จนอ่อนแอและเป็นโรคได้ง่าย</p>
ตะวันออกเฉียงเหนือ	<p>ในช่วงวันที่ 18 - 22 พ.ย. อากาศเย็นในตอนเช้า อุณหภูมิจะลดลง 2 - 4 องศาเซลเซียส กับมีลมแรง อุณหภูมิต่ำสุด 16 - 21 องศาเซลเซียส อุณหภูมิสูงสุด 28 - 32 องศาเซลเซียส บริเวณยอดภูอากาศเย็นถึงหนาว อุณหภูมิต่ำสุด 11 - 14 องศาเซลเซียส ลมตะวันออกเฉียงเหนือ ความเร็ว 15 - 30 กม./ชม. ส่วนในช่วงวันที่ 23 - 24 พ.ย. อากาศเย็นกับมีหมอกในตอนเช้า อุณหภูมิจะสูงขึ้น 1 - 2 องศาเซลเซียส อุณหภูมิต่ำสุด 18 - 22 องศาเซลเซียส อุณหภูมิสูงสุด 30 - 33 องศาเซลเซียส บริเวณยอดภูอากาศเย็นถึงหนาว อุณหภูมิต่ำสุด 12 - 16 องศาเซลเซียส ลมตะวันออกเฉียงเหนือ ความเร็ว 10 - 30 กม./ชม. ความชื้นสัมพัทธ์ 55 - 75 % ความยาวนานแสงแดด 7 - 8 ชม.</p> <p>- ระยะนี้มีอากาศเย็นในตอนเช้า ส่วนบริเวณเทือกเขาและยอดภูจะมีอากาศเย็นถึงหนาว เกษตรกรควรให้ความอบอุ่นแก่ตนเองและสัตว์เลี้ยงอย่างเพียงพอเพื่อป้องกันการเจ็บป่วยจากอากาศที่หนาวเย็นลง อีกทั้งเกษตรกรควรคลุมดินบริเวณแปลงปลูกและโคนต้นพืชด้วยวัสดุเหลือใช้ทางการเกษตร เช่น ใบไม้ ฟางข้าว และหญ้าแห้ง เป็นต้น เพื่อลดการระเหยของน้ำบริเวณผิวดิน ส่วนในช่วงวันที่ 23 - 24 พ.ย. อุณหภูมิจะสูงขึ้นกับมีหมอกในตอนเช้า เกษตรกรควรใช้รถไถนดินด้วยความระมัดระวัง อีกทั้งผลผลิตทางการเกษตรที่เก็บเกี่ยวแล้ว ไม่ควรปล่อยให้กลางแจ้งข้ามคืน เพราะอาจทำให้ผลผลิตเปียกชื้นเสียหายเนื่องจากหมอกและน้ำค้างได้ ส่วนในระยะต่อไปจะเป็นช่วงแล้งปริมาณและการกระจายของฝนจะน้อย เกษตรกรควรวางแผนการใช้น้ำที่เก็บกักไว้ให้มีประสิทธิภาพ เพื่อจะได้มีน้ำใช้ทางการเกษตรในช่วงแล้ง</p>

กลาง	<p>ในช่วงวันที่ 18 - 22 พ.ย. อากาศเย็นในตอนเช้าทางตอนบน อุณหภูมิจะลดลง 1 - 2 องศาเซลเซียส กับมีลมแรง อุณหภูมิต่ำสุด 20 - 24 องศาเซลเซียส อุณหภูมิสูงสุด 29 - 35 องศาเซลเซียส ลมตะวันออกเฉียงเหนือ ความเร็ว 10 - 30 กม./ชม. ส่วนในช่วงวันที่ 23 - 24 พ.ย. อากาศเย็นกับมีหมอกในตอนเช้า อุณหภูมิจะสูงขึ้นเล็กน้อย อุณหภูมิต่ำสุด 21 - 25 องศาเซลเซียส อุณหภูมิสูงสุด 30 - 35 องศาเซลเซียส ลมตะวันออกเฉียงเหนือ ความเร็ว 10 - 25 กม./ชม. ความชื้นสัมพัทธ์ 55 - 75 % ความยาวนานแสงแดด 6 - 8 ชม.</p> <p>- ระยะนี้จะมีอากาศเย็นในตอนเช้า เกษตรกรควรดูแลสุขภาพให้แข็งแรงเพื่อป้องกันการเจ็บป่วย อีกทั้งควรเตรียมอุปกรณ์สำหรับจัดทำแมงก่าบังลมหนาวให้กับสัตว์เลี้ยงด้วยเพื่อป้องกันลมโกรกโรงเรือน โดยเฉพาะสัตว์ที่ยังเล็กควรเตรียมอุปกรณ์สำหรับเพิ่มความอบอุ่นภายในโรงเรือน ส่วนในช่วงวันที่ 23 - 24 พ.ย. อุณหภูมิจะสูงขึ้นกับมีหมอกในตอนเช้า เกษตรกรที่ปลูกมะม่วงควรระวังและป้องกันโรคราดำในมะม่วง โดยฉีดน้ำบริเวณทรงพุ่มจะทำให้ลดการระบาดลงไปได้ แต่ไม่ควรฉีดแรงจนเกินไป เพราะจะทำให้ช่อดอกช้ำ การติดผลลดลงได้ นอกจากนี้เกษตรกรควรวางแผนการใช้น้ำที่เก็บกักไว้ให้มีประสิทธิภาพ เพื่อจะได้มีน้ำใช้ทางการเกษตรในช่วงแล้ง</p>
ตะวันออก	<p>ในช่วงวันที่ 18 - 22 พ.ย. อากาศเย็นในตอนเช้าทางตอนบนของภาค อุณหภูมิจะลดลง 1 - 2 องศาเซลเซียส กับมีลมแรง อุณหภูมิต่ำสุด 21 - 25 องศาเซลเซียส อุณหภูมิสูงสุด 31 - 34 องศาเซลเซียส ส่วนในช่วงวันที่ 23 - 24 พ.ย. อากาศเย็นกับมีหมอกในตอนเช้า อุณหภูมิจะสูงขึ้นเล็กน้อย อุณหภูมิต่ำสุด 22 - 25 องศาเซลเซียส อุณหภูมิสูงสุด 32 - 34 องศาเซลเซียส ลมตะวันออกเฉียงเหนือ ความเร็ว 15 - 30 กม./ชม. ทะเลมีคลื่นสูงประมาณ 1 เมตร ห่างฝั่งคลื่นสูง 1 - 2 เมตร บริเวณที่มีฝนฟ้าคะนองคลื่นสูงมากกว่า 2 เมตร ความชื้นสัมพัทธ์ 55 - 75 % ความยาวนานแสงแดด 6 - 8 ชม.</p> <p>- ระยะนี้จะมีอากาศเย็นในตอนเช้า เกษตรกรควรดูแลรักษาสุขภาพให้แข็งแรงเพื่อป้องกันการเจ็บป่วย ส่วนในช่วงวันที่ 23 - 24 พ.ย. อุณหภูมิจะสูงขึ้นกับมีหมอกในตอนเช้า เกษตรกรควรใช้รถใช้ถนนด้วยความระมัดระวังและควรระวังโรคราดำในมะม่วงไว้ด้วย นอกจากนี้เกษตรกรควรระวังและป้องกันการระบาดของศัตรูพืชจำพวกหนอนในพืชไร่ ไม้ผล และพืชผัก ไร่ด้วย สำหรับระยะต่อไปปริมาณและการกระจายของฝนจะลดลง เกษตรกรควรกักเก็บน้ำเอาไว้และวางแผนจัดการน้ำเพื่อจะได้มีน้ำใช้ทางการเกษตรในช่วงแล้ง</p>
ใต้	<p><u>ฝั่งตะวันออก</u> ในวันที่ 18 - 19 พ.ย. มีฝนฟ้าคะนองร้อยละ 30 - 40 ของพื้นที่ อุณหภูมิต่ำสุด 23 - 27 องศาเซลเซียส อุณหภูมิสูงสุด 32 - 35 องศาเซลเซียส ตั้งแต่จังหวัดนครศรีธรรมราช ขึ้นมา ลมตะวันออกเฉียงเหนือ ความเร็ว 15 - 30 กม./ชม. ทะเลมีคลื่นสูงประมาณ 1 เมตร บริเวณที่มีฝนฟ้าคะนองคลื่นสูงมากกว่า 2 เมตร ตั้งแต่จังหวัดสงขลา ลงไป ลมตะวันออกเฉียงเหนือ ความเร็ว 15 - 35 กม./ชม. ทะเลมีคลื่นสูง 1 - 2 เมตร บริเวณที่มีฝนฟ้าคะนองคลื่นสูงมากกว่า 2 เมตร ส่วนในวันที่ 20 - 24 พ.ย. มีฝนฟ้าคะนองร้อยละ 60 - 70 ของพื้นที่ และมีฝนตกหนักถึงหนักมากบางแห่ง บริเวณตอนล่างของภาค อุณหภูมิต่ำสุด 22 - 25 องศาเซลเซียส อุณหภูมิสูงสุด 30 - 33 องศาเซลเซียส ตั้งแต่จังหวัดนครศรีธรรมราช ขึ้นมา ลมตะวันออกเฉียงเหนือ ความเร็ว 15 - 35 กม./ชม. ทะเลมีคลื่นสูง 1 - 2 เมตร บริเวณที่มีฝนฟ้าคะนองคลื่นสูงมากกว่า 2 เมตร ตั้งแต่จังหวัดสงขลา ลงไป ลมตะวันออกเฉียงเหนือ ความเร็ว 20 - 35 กม./ชม. ทะเลมีคลื่นสูงประมาณ 2 เมตร บริเวณที่มีฝนฟ้าคะนองคลื่นสูงมากกว่า 2 เมตร ความชื้นสัมพัทธ์ 65 - 85 % ความยาวนานแสงแดด 3 - 6 ชม.</p> <p><u>ฝั่งตะวันตก</u> ในช่วงวันที่ 18 - 19 พ.ย. มีฝนฟ้าคะนองร้อยละ 30 - 40 ของพื้นที่ อุณหภูมิต่ำสุด 24 - 27 องศาเซลเซียส อุณหภูมิสูงสุด 33 - 35 องศาเซลเซียส ส่วนในช่วงวันที่ 20 - 24 พ.ย. มีฝนฟ้าคะนองร้อยละ 60 - 70 ของพื้นที่ และมีฝนตกหนักบางแห่ง อุณหภูมิต่ำสุด 23 - 26 องศาเซลเซียส อุณหภูมิสูงสุด 30 - 32 องศาเซลเซียส ลมตะวันออกเฉียงเหนือ ความเร็ว 15 - 30 กม./ชม. ทะเลมีคลื่นสูงประมาณ 1 เมตร ห่างฝั่งคลื่นสูง 1 - 2 เมตร บริเวณที่มีฝนฟ้าคะนองคลื่นสูงมากกว่า 2 เมตร ความชื้นสัมพัทธ์ 65 - 85 % ความยาวนานแสงแดด 5 - 8 ชม.</p> <p>- ระยะนี้จะมีฝนฟ้าคะนองกับมีฝนตกหนักบางแห่ง โดยเฉพาะทางฝั่งตะวันออกตอนล่างจะมีฝนตกหนักถึงหนักมาก เกษตรกรควรระวังอันตรายและป้องกันความเสียหายจากสภาวะน้ำท่วมฉับพลัน น้ำป่าไหลหลาก และน้ำล้นตลิ่งสำหรับพื้นที่ตกติดต่อกันทำให้ดินและอากาศมีความชื้นสูง เกษตรกรควรระวังการระบาดของโรคพืชที่เกิดจากเชื้อรา เช่น โรครากเน่าโคนเน่าในไม้ผล โรคใบติดในทุเรียน โรคหนักริตยางในยางพารา เป็นต้น สำหรับระยะนี้และในระยะที่ผ่านมา ฝนที่ตกติดต่อกันอาจทำให้ดินอ่อนตัวและมีความชื้นสูง เกษตรกรควรหลีกเลี่ยงการนำเครื่องจักรเข้าไปในพื้นที่การเกษตรเพื่อป้องกันรากพืชเสียหายและดินอัดแน่น อนึ่ง ระยะนี้บริเวณทะเลอันดามันและอ่าวไทยจะมีคลื่นสูง 1 - 2 เมตร บริเวณที่มีฝนฟ้าคะนองคลื่นสูงมากกว่า 2 เมตร ชาวเรือและชาวประมงควรเดินเรือด้วยความระมัดระวังและหลีกเลี่ยงบริเวณที่มีฝนฟ้าคะนอง ตลอดช่วง</p>

NT

ลักษณะอากาศในช่วง 7 วันที่ผ่านมา

ระหว่างวันที่ 11 - 17 พฤศจิกายน 2567 บริเวณความกดอากาศสูงกำลังอ่อนปกคลุมภาคเหนือและภาคตะวันออกเฉียง

เหนือตอนบนเกือบตลอดสัปดาห์ โดยบริเวณความกดอากาศสูงกำลังปานกลางระลอกใหม่จากประเทศจีนได้แผ่ลงมาปกคลุมภาคเหนือตอนบน ภาคตะวันออกเฉียงเหนือตอนบน และทะเลจีนใต้ในที่สุดท้ายของสัปดาห์ ในขณะที่ลมตะวันออกเฉียงและลมตะวันออกเฉียงใต้พัดปกคลุมภาคตะวันออกเฉียงเหนือตอนล่าง ภาคตะวันออก ภาคกลาง และภาคใต้ตอนบนในระยะกลางและปลายสัปดาห์ ลักษณะดังกล่าวทำให้บริเวณประเทศไทยตอนบนมีอากาศเย็นในภาคเหนือและภาคตะวันออกเฉียงเหนือในระยะครึ่งแรกของสัปดาห์ หลังจากนั้นพื้นที่ส่วนใหญ่มีอุณหภูมิสูงขึ้น โดยมีฝนในระยะกลางและปลายสัปดาห์ ส่วนมากบริเวณภาคกลางและภาคตะวันออก สำหรับภาคใต้ได้รับอิทธิพลจากร่องมรสุมพาดที่ผ่านภาคใต้ตอนล่างและประเทศมาเลเซียในระยะครึ่งแรกของสัปดาห์ กับมีมรสุมตะวันออกเฉียงเหนือกำลังอ่อนพัดปกคลุมอ่าวไทยและภาคใต้เกือบตลอดสัปดาห์ ส่งผลให้ภาคใต้มีฝนตลอดสัปดาห์

ภาคเหนือมีอากาศเย็นเกือบทั่วไปในระยะครึ่งแรกของสัปดาห์ จากนั้นอุณหภูมิสูงขึ้นแต่ยังคงมีอากาศเย็นเกือบทั่วไปทางตอนบนของภาค และมีอากาศหนาวบางพื้นที่ในบริเวณจังหวัดตากเกือบตลอดสัปดาห์ สำหรับบริเวณเทือกเขาและยอดดอยมีอากาศเย็นถึงหนาวและมีอากาศหนาวจัดบางพื้นที่ โดยมีฝนร้อยละ 10-35 ของพื้นที่ในระยะปลายสัปดาห์ กับมีฝนหนักบางแห่งในที่สุดท้ายของสัปดาห์ **ภาคตะวันออกเฉียงเหนือ**มีอากาศเย็นเกือบทั่วไปในระยะครึ่งแรกของสัปดาห์ จากนั้นอุณหภูมิสูงขึ้นทั่วไปและมีอากาศเย็น ในบางพื้นที่ โดยมีอากาศหนาวบางพื้นที่ของจังหวัดเลยในวันแรกของสัปดาห์ สำหรับบริเวณเทือกเขาและยอดดอยมีอากาศเย็นถึงหนาว โดยมีฝนร้อยละ 5-25 ของพื้นที่ในระยะกลางและปลายสัปดาห์ กับมีฝนหนักบางแห่งในระยะปลายสัปดาห์ **ภาคกลาง**มีอากาศเย็นหลายพื้นที่ ในระยะครึ่งแรกของสัปดาห์ โดยมีฝนร้อยละ 30-80 ของพื้นที่ ในระยะครึ่งหลังของสัปดาห์ กับมีฝนหนักบางแห่งในระยะปลายสัปดาห์ **ภาคตะวันออก**มีอากาศเย็นบางพื้นที่ในระยะครึ่งแรกของสัปดาห์ กับมีอากาศเย็นบริเวณเทือกเขาตลอดสัปดาห์ โดยมีฝนในระยะครึ่งหลังของสัปดาห์ โดยเฉพาะในวันที่ 14 และ 17 พ.ย. มีฝนร้อยละ 75-85 ของพื้นที่ในวันที่ 14 และ 17 พ.ย. ส่วนวันอื่นๆ มีฝนร้อยละ 20-25 ของพื้นที่ โดยมีฝนหนักบางแห่งในวันที่ 14 วันที่ 15 และวันที่ 17 พ.ย. **ภาคใต้ฝั่งตะวันออก**มีอากาศเย็นบางพื้นที่ ส่วนมากทางตอนบนของภาค โดยมีฝนร้อยละ 10-45 ของพื้นที่เกือบตลอดสัปดาห์ เว้นแต่ในวันที่ 11 พ.ย. มีฝนร้อยละ 70 ของพื้นที่ โดยมีฝนหนักบางแห่งเกือบตลอดสัปดาห์ นอกจากนี้มีรายงานน้ำท่วมบริเวณจังหวัดยะลาและสงขลา ในวันที่ 11-12 พ.ย.**ภาคใต้ฝั่งตะวันตก**มีฝนร้อยละ 40-60 ของพื้นที่ในระยะต้นและปลายสัปดาห์ ส่วนในระยะกลางสัปดาห์มีฝนน้อยกว่าร้อยละ 25 ของพื้นที่ โดยมีฝนหนักบางแห่งในวันที่ 12 วันที่ 14 และวันที่ 15 พ.ย.

สัปดาห์ที่ผ่านมามีฝนตกหนักมากบริเวณ กรุงเทพมหานคร ส่วนจังหวัดที่มีฝนหนัก ได้แก่ น่าน เลย ชัยภูมิ นครราชสีมา นครสวรรค์ ลพบุรี กาญจนบุรี ราชบุรี ฉะเชิงเทรา ชลบุรี ระยอง จันทบุรี ตรวด เพชรบุรี ประจวบคีรีขันธ์ สุราษฎร์ธานี นครศรีธรรมราช พัทลุง สงขลา ปัตตานี ยะลา นราธิวาส ตรัง และสตูล

สำหรับบริเวณที่มีฝนหนักและหนักมากที่สุดตามภาคต่างๆ และกรุงเทพมหานคร มีดังนี้

ภาคเหนือ	47.0	มม.	ที่	อ.ท่าวังผา	จ.น่าน	เมื่อวันที่	17	พ.ย.
ภาคตะวันออกเฉียงเหนือ	51.8	มม.	ที่	อุทยานแห่งชาติภูกระดึง อ.ภูกระดึง	จ.เลย	เมื่อวันที่	16	พ.ย.
ภาคกลาง	87.4	มม.	ที่	อ.สระโบสถ์	จ.ลพบุรี	เมื่อวันที่	16	พ.ย.
ภาคตะวันออก	52.9	มม.	ที่	อ.แก่ง	จ.ระยอง	เมื่อวันที่	17	พ.ย.
ภาคใต้	80.9	มม.	ที่	อ.ป่าบอน	จ.พัทลุง	เมื่อวันที่	14	พ.ย.
กรุงเทพมหานคร	118.1	มม.	ที่	หมู่บ้านทุ่งเศรษฐี	เขตประเวศน์	เมื่อวันที่	15	พ.ย.

สำหรับบริเวณที่มีอุณหภูมิต่ำที่สุดตามภาคต่างๆ และกรุงเทพมหานคร มีดังนี้

ภาคเหนือ	13.0	°ซ.	ที่	อ.อุ้มผาง	จ.ตาก	เมื่อวันที่	12	พ.ย.
	(7.9)	°ซ.	ที่	ดอยอ่างขาง อ.ฝาง	จ.เชียงใหม่	เมื่อวันที่	16	พ.ย.
ภาคตะวันออกเฉียงเหนือ	16.0	°ซ.	ที่	อ.เมือง	จ.เลย	เมื่อวันที่	11	พ.ย.
	(12.0)	°ซ.	ที่	อุทยานแห่งชาติภูกระดึง อ.ภูกระดึง	จ.เลย	เมื่อวันที่	11	พ.ย.
			ที่	เขตรักษาพันธุ์สัตว์ป่าภูหลวง อ.ภูเรือ	จ.เลย	เมื่อวันที่	11	พ.ย.)
ภาคกลาง	20.0	°ซ.	ที่	ต.บัวชุม อ.ชัยบาดาล	จ.ลพบุรี	เมื่อวันที่	11	พ.ย.
ภาคตะวันออก	21.4	°ซ.	ที่	กกช.ฉะเชิงเทรา อ.สนามชัยเขต	จ.ฉะเชิงเทรา	เมื่อวันที่	11	พ.ย.
ภาคใต้	21.6	°ซ.	ที่	กกช.หนองพลับ อ.หัวหิน	จ.ประจวบคีรีขันธ์	เมื่อวันที่	11	พ.ย.
กรุงเทพมหานคร	24.8	°ซ.	ที่	กรมอุตุนิยมวิทยา	เขตบางนา	เมื่อวันที่	11	พ.ย.

หมายเหตุ

เกณฑ์ปริมาณฝน	ฝนเล็กน้อย	ฝนปานกลาง	ฝนหนัก	ฝนหนักมาก
ปริมาณฝนที่วัดได้ (มิลลิเมตร)	0.1-10.0	10.1-35.0	35.1- 90.0	มากกว่า 90.0
สอต. หมายถึง	สถานีอุตุนิยมวิทยา, กกช. หมายถึง กลุ่มงานอากาศเกษตร			

ส่วนอุตุนิยมวิทยาเกษตร
กองพัฒนาอุตุนิยมวิทยา

พยากรณ์อากาศเพื่อการเกษตร 7 วันข้างหน้า

ระหว่างวันที่ 18 - 24 พ.ย. 67



กระทรวงดิจิทัลเพื่อเศรษฐกิจและสังคม
MINISTRY OF DIGITAL ECONOMY AND SOCIETY



ฉบับที่ 139/2567 [18 พ.ย. 67]

! ในช่วง 18 - 22 พ.ย. บริเวณประเทศไทยตอนบนจะมีอากาศเย็นในตอนเช้า กับมีลมแรง เกษตรกรควรรักษาสุขภาพเพื่อป้องกันการเจ็บป่วย ส่วนในช่วง 23 - 24 พ.ย. อุณหภูมิจะสูงขึ้นเล็กน้อย กับมีหมอกในตอนเช้า ควรระมัดระวังการสัญจรผ่านบริเวณที่มีหมอก

ในช่วง 20 - 24 พ.ย. บริเวณภาคใต้จะมีฝนตกหนักบางแห่ง โดยเฉพาะทางฝั่งตะวันออกตอนล่างจะมีฝนตกหนักถึงหนักมาก เกษตรกรบริเวณพื้นที่เสี่ยงภัยควรระวังอันตราย และป้องกันความเสียหายจากสภาวะน้ำท่วมฉับพลันและน้ำป่าไหลหลาก

ภาคเหนือ

- คลุมดินบริเวณแปลงปลูก ด้วยวัสดุเหลือใช้ทางการเกษตร
- เพิ่มความอบอุ่นภายในโรงเรือน
- กักเก็บน้ำเอาไว้ใช้ในช่วงที่มีฝนน้อย

ภาคกลาง

- ทำแผงกำบังลมหนาวให้กับสัตว์เลี้ยง
- ระวังโรคราดำในมะม่วง
- วางแผนการใช้น้ำที่เก็บกักไว้ให้มีประสิทธิภาพ

ภาคตะวันออกเฉียงเหนือ

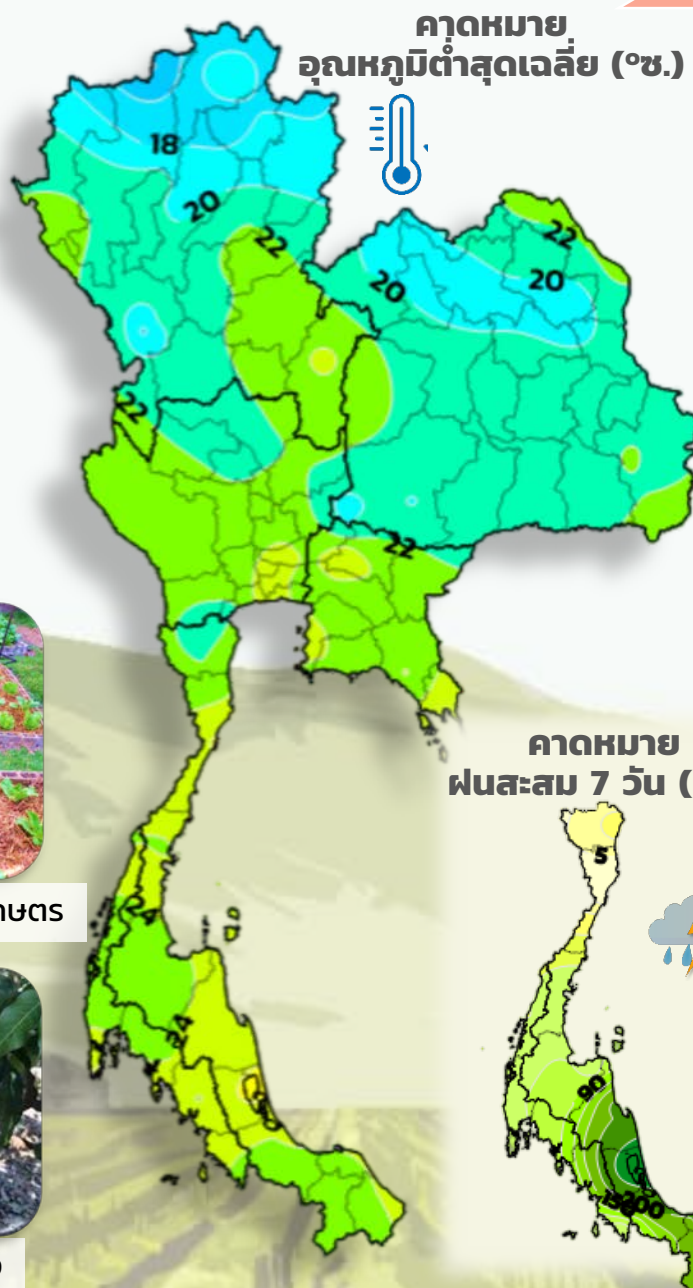
- ระวังผลผลิตเป็ยกขึ้นเสียหาย จากหมอก/น้ำค้าง
- ให้ความอบอุ่นแก่ตนเองและสัตว์เลี้ยงอย่างเพียงพอ
- วางแผนการใช้น้ำทางด้านการเกษตรให้มีประสิทธิภาพ

ภาคตะวันออก

- ระวังและป้องกันการระบาดของศัตรูพืชจำพวกหนอน
- กักเก็บน้ำเอาไว้ใช้ทางด้านการเกษตรในช่วงแล้ง

ภาคใต้

- ระวังน้ำท่วมฉับพลันและน้ำป่าไหลหลาก
- ไม่ควรให้น้ำฝนที่ตกบนดินไหลลงบ่อ
- ระวังโรคพืชที่เกิดจากเชื้อรา



เพิ่มความอบอุ่นภายในโรงเรือน



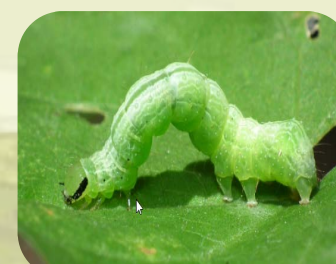
คลุมดินด้วยวัสดุทางการเกษตร



ระวังผลผลิตเป็ยกขึ้นจากหมอก/น้ำค้าง



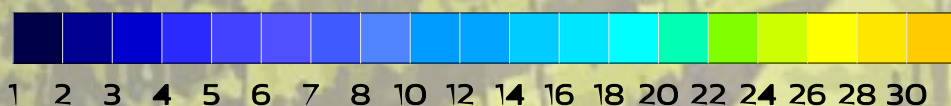
ระวังโรคราดำในมะม่วง



ระวังศัตรูพืชจำพวกหนอน



ระวังโรคที่เกิดจากเชื้อรา



	ภาคเหนือ		ภาคตะวันออกเฉียงเหนือ		ภาคกลาง		ภาคตะวันออก		ภาคใต้	
	ฝั่งตะวันออก	ฝั่งตะวันตก	ฝั่งตะวันออก	ฝั่งตะวันตก	ฝั่งตะวันออก	ฝั่งตะวันตก	ฝั่งตะวันออก	ฝั่งตะวันตก	ฝั่งตะวันออก	ฝั่งตะวันตก
อุณหภูมิ (°C)	16-22	28-33	16-22	28-33	20-25	29-35	21-25	30-34	22-27	30-35
ลม (m/s)	NE 2.8-7.0	NE 2.8-8.3	NE 2.8-8.3	NE 2.8-8.3	NE 2.8-8.3	NE 4.2-8.3	NE 4.2-8.3	NE 4.2-9.7	E 4.2-8.3	E 4.2-8.3
ความชื้นสัมพัทธ์ (%)	55-75	55-75	55-75	55-75	55-75	55-75	55-75	65-85	65-85	65-85
ความยาวนานแสงแดด (hr)	6-8	7-8	6-8	6-8	6-8	6-8	6-8	3-6	5-8	5-8

