



## พยากรณ์อากาศเพื่อการเกษตร 7 วันข้างหน้า

ระหว่างวันที่ 9 - 15 กันยายน พ.ศ. 2567

ออกประกาศวันจันทร์ที่ 9 กันยายน พ.ศ. 2567

กระทรวงดิจิทัลเพื่อเศรษฐกิจและสังคม

ฉบับที่ 109/2567

**การคาดหมายลักษณะอากาศ** ในช่วงวันที่ 9-11 ก.ย. ร่องมรสุมพาดผ่านตอนบนของภาคเหนือและภาคตะวันออกเฉียงเหนือตอนบน ประกอบกับมีหย่อมความกดอากาศต่ำกำลังแรงปกคลุมบริเวณประเทศลาวตอนบนและเมียนมาตอนบน ในขณะที่มรสุมตะวันตกเฉียงใต้กำลังปานกลางพัดปกคลุมทะเลอันดามัน ประเทศไทย และอ่าวไทยตอนบน ลักษณะเช่นนี้ทำให้ประเทศไทยมีฝนฟ้าคะนองและมีฝนตกหนักบางแห่ง

ส่วนในช่วงวันที่ 12-15 ก.ย. ร่องมรสุมจะเลื่อนลงมาพาดผ่านภาคเหนือ ภาคกลางตอนบน และภาคตะวันออกเฉียงเหนือ ในขณะที่มรสุมตะวันตกเฉียงใต้กำลังปานกลางที่พัดปกคลุมทะเลอันดามันตอนบน ประเทศไทย และอ่าวไทยตอนบน เริ่มมีกำลังแรงขึ้น ลักษณะเช่นนี้ทำให้ประเทศไทยมีฝนเพิ่มขึ้นและมีฝนตกหนักถึงหนักมากบางพื้นที่

สำหรับคลื่นลมบริเวณทะเลอันดามันตอนบนและอ่าวไทยตอนบนจะมีกำลังปานกลาง โดยตั้งแต่จังหวัดระนองขึ้นมาและอ่าวไทยตอนบน มีคลื่นสูงประมาณ 2 เมตร บริเวณที่มีฝนฟ้าคะนองคลื่นสูงมากกว่า 2 เมตร ส่วนตั้งแต่จังหวัดพังงาลงไปและอ่าวไทยตอนล่างมีคลื่นสูง 1-2 เมตร บริเวณที่มีฝนฟ้าคะนองคลื่นสูงมากกว่า 2 เมตร

**คำเตือน** ในช่วงวันที่ 13-15 ก.ย. บริเวณประเทศไทยจะมีฝนตกหนักถึงหนักมากบางแห่ง เกษตรกรบริเวณพื้นที่เสี่ยงภัยควรระวังอันตรายและป้องกันความเสียหายจากสภาวะน้ำท่วมฉับพลันและน้ำป่าไหลหลาก สำหรับในช่วงวันที่ 12-15 ก.ย. บริเวณทะเลอันดามันตอนบนและอ่าวไทยตอนบนจะมีคลื่นสูงประมาณ 2 เมตร ชาวเรือและชาวประมงควรเพิ่มความระมัดระวังในการเดินเรือ

### คำแนะนำสำหรับการเกษตร

ภาค	พยากรณ์อากาศเพื่อการเกษตร 7 วันข้างหน้า และผลกระทบต่อพืช/สัตว์
เหนือ	มีฝนฟ้าคะนองร้อยละ 60-80 ของพื้นที่ และมีฝนตกหนักบางแห่งตลอดช่วง โดยมีฝนตกหนักมากบางพื้นที่ทางตอนล่างของภาค ในช่วงวันที่ 14-15 ก.ย. ลมแปรปรวน ความเร็ว 10-25 กม./ชม. อุณหภูมิต่ำสุด 22-27 องศาเซลเซียส อุณหภูมิสูงสุด 28-35 องศาเซลเซียส ความชื้นสัมพัทธ์ 80-90 % ความยาวนานแสงแดด 2-5 ชม. - ระยะนี้จะมีฝนตกหนักถึงหนักมากบางแห่ง เกษตรกรควรระวังและป้องกันการระบาดของโรคใบจุดในพืชผักตระกูลกะหล่ำและผักกาด เช่น กะหล่ำปลี กะหล่ำดอก บรอกโคลี กวางตุ้ง ผักกาดขาว และผักกาดหัว เป็นต้น นอกจากนี้ควรระวังโรคที่มักพาร่วมกับน้ำท่วม เช่น โรคเครียด โรคฉี่หนู โรคน้ำกัดเท้า โรคตาแดง และโรคอุจจาระร่วง เป็นต้น
ตะวันออกเฉียงเหนือ	มีฝนฟ้าคะนองร้อยละ 60-80 ของพื้นที่ และมีฝนตกหนักบางแห่งตลอดช่วง โดยมีฝนตกหนักมากบางพื้นที่ ในช่วงวันที่ 13-14 ก.ย. ลมตะวันตกเฉียงใต้ ความเร็ว 10-30 กม./ชม. อุณหภูมิต่ำสุด 22-26 องศาเซลเซียส อุณหภูมิสูงสุด 29-35 องศาเซลเซียส ความชื้นสัมพัทธ์ 80-90 % ความยาวนานแสงแดด 2-5 ชม. - ในช่วงนี้จะมีฝนตกหนักถึงหนักมากบางแห่ง เกษตรกรควรซ่อมแซมหลังคาโรงเรือนเลี้ยงสัตว์อย่าให้มีรอยรั่วซึมและทำแผงกำบังฝนและลมให้แก่สัตว์เลี้ยง นอกจากนี้ควรระวังน้ำท่วมขังพื้นที่การเกษตร
กลาง	ในช่วงวันที่ 10-15 ก.ย. มีฝนฟ้าคะนองร้อยละ 60-70 ของพื้นที่ และมีฝนตกหนักบางแห่งตลอดช่วง โดยมีฝนตกหนักมากบางพื้นที่ ในช่วงวันที่ 14-15 ก.ย. ลมตะวันตกเฉียงใต้ ความเร็ว 10-20 กม./ชม. อุณหภูมิต่ำสุด 23-26 องศาเซลเซียส อุณหภูมิสูงสุด 31-36 องศาเซลเซียส ความชื้นสัมพัทธ์ 80-90 % ความยาวนานแสงแดด 3-6 ชม. - ระยะนี้จะมีฝนตกหนักถึงหนักมากบางแห่ง ผู้เลี้ยงสัตว์น้ำในบ่อเลี้ยงไม่ควรปล่อยให้บ่อดินไหลลงบ่อ เพราะจะทำให้สภาพน้ำเปลี่ยน สัตว์น้ำปรับตัวไม่ทัน ทำให้ออนแอและเป็นโรคได้ง่าย หลังจากฝนตกควรเปิดเครื่องตีน้ำ เพื่อป้องกันน้ำแยกชั้นและเพิ่มออกซิเจนให้กับน้ำ

<p>ตะวันออก</p>	<p>มีฝนฟ้าคะนองร้อยละ 60-80 ของพื้นที่ และมีฝนตกหนักบางแห่งตลอดช่วง โดยมีฝนตกหนักมากบางพื้นที่ในช่วงวันที่ 14-15 ก.ย. ลมตะวันตกเฉียงใต้ ความเร็ว 20-35 กม./ชม. ทะเลมีคลื่นสูงประมาณ 2 เมตร บริเวณที่มีฝนฟ้าคะนองคลื่นสูงมากกว่า 2 เมตร อุณหภูมิต่ำสุด 22-27 องศาเซลเซียส อุณหภูมิสูงสุด 28-35 องศาเซลเซียส ความชื้นสัมพัทธ์ 80-90 % ความยาวนานแสงแดด 3-6 ชม.</p> <p>- ในช่วงนี้จะมีฝนตกหนักถึงหนักมากบางแห่ง เกษตรกรบริเวณพื้นที่เสี่ยงภัยควรระวังอันตรายและป้องกันความเสียหายจากสภาวะน้ำท่วมฉับพลันและน้ำป่าไหลหลาก นอกจากนี้ควรระวังโรคที่มากับน้ำท่วม เช่น โรคเครียด โรคฉี่หนู โรคน้ำกัดเท้า โรคตาแดง และโรคอุจจาระร่วง เป็นต้น</p>
<p>ใต้</p>	<p><u>ฝั่งตะวันออก</u> ในช่วงวันที่ 9-11 ก.ย. มีฝนฟ้าคะนองร้อยละ 30-40 ของพื้นที่ ส่วนในช่วงวันที่ 12-15 ก.ย. มีฝนฟ้าคะนองร้อยละ 40-60 ของพื้นที่ และมีฝนตกหนักบางแห่ง ลมตะวันตกเฉียงใต้ ความเร็ว 15-35 กม./ชม. ทะเลมีคลื่นสูง 1-2 เมตร ห่างฝั่งและบริเวณที่มีฝนฟ้าคะนองคลื่นสูงมากกว่า 2 เมตร อุณหภูมิต่ำสุด 22-26 องศาเซลเซียส อุณหภูมิสูงสุด 29-35 องศาเซลเซียส ความชื้นสัมพัทธ์ 75-85 % ความยาวนานแสงแดด 4-7 ชม.</p> <p><u>ฝั่งตะวันตก</u> ในช่วงวันที่ 10-11 ก.ย. มีฝนฟ้าคะนองร้อยละ 40-60 ของพื้นที่ และมีฝนตกหนักบางแห่ง ส่วนในช่วงวันที่ 12-15 ก.ย. มีฝนฟ้าคะนองร้อยละ 60-70 ของพื้นที่ และมีฝนตกหนักถึงหนักมากบางแห่ง ตั้งแต่จังหวัดระนองขึ้นมา ลมตะวันตกเฉียงใต้ ความเร็ว 20-35 กม./ชม. ทะเลมีคลื่นสูงประมาณ 2 เมตร บริเวณที่มีฝนฟ้าคะนองคลื่นสูงมากกว่า 2 เมตร ตั้งแต่จังหวัดพังงาลงไป ลมตะวันตกเฉียงใต้ ความเร็ว 15-35 กม./ชม. ทะเลมีคลื่นสูง 1-2 เมตร บริเวณที่มีฝนฟ้าคะนองคลื่นสูงมากกว่า 2 เมตร อุณหภูมิต่ำสุด 23-26 องศาเซลเซียส อุณหภูมิสูงสุด 27-34 องศาเซลเซียส ความชื้นสัมพัทธ์ 80-90 %</p> <p>- ระยะนี้จะมีฝนตกหนักถึงหนักมากบางแห่งทำให้ดินและอากาศมีความชื้นสูง เกษตรกรควรระวังและป้องกันการระบาดของโรคพืชที่เกิดจากเชื้อราในพืชไร่ ไม้ผล และพืชผัก นอกจากนี้ควรดูแลสวนให้โปร่ง อากาศถ่ายเทได้สะดวก เพื่อป้องกันโรคพืชที่เกิดจากเชื้อรา สำหรับผู้เลี้ยงสัตว์น้ำในบ่อเลี้ยงไม่ควรปล่อยให้น้ำฝนที่ตกบนดินไหลลงบ่อ เพราะจะทำให้สภาพน้ำเปลี่ยนแปลง สัตว์น้ำปรับตัวไม่ทัน ทำให้อ่อนแอและเป็นโรคได้ง่าย หลังจากฝนตกควรเปิดเครื่องตีน้ำ เพื่อป้องกันน้ำแยกชั้น และเพิ่มออกซิเจนให้กับน้ำ</p>

RR

**ลักษณะอากาศในรอบ 7 วันที่ผ่านมา**

ระหว่างวันที่ 2-8 กันยายน 2567 ร่องมรสุมพาดผ่านบริเวณภาคเหนือตอนล่าง ภาคกลางตอนบน และภาคตะวันออกเฉียงเหนือ ในระยะครึ่งแรกของสัปดาห์ ประกอบกับมรสุมตะวันตกเฉียงใต้กำลังค่อนข้างแรงพัดปกคลุมทะเลอันดามัน ประเทศไทย และอ่าวไทยเกือบตลอดสัปดาห์ ลักษณะดังกล่าวทำให้ประเทศไทยตอนบนมีฝนตกตลอดสัปดาห์ โดยมีฝนตกหนาแน่นในระยะครึ่งแรกของสัปดาห์ กับมีรายงานน้ำท่วมในบางพื้นที่ ส่วนภาคใต้มีฝนตกชุกโดยเฉพาะทางฝั่งตะวันตกของภาค

อนึ่ง พายุไต้ฝุ่น “ยาจิ (YAGI,2411)” บริเวณทะเลจีนใต้ตอนบนได้เคลื่อนผ่านเกาะไหหลำลงสู่อ่าวตังเกี๋ยและได้เคลื่อนขึ้นฝั่งบริเวณเมืองไฮฟอง ประเทศเวียดนาม เมื่อเวลา 16.00 น. ของวันที่ 7 ก.ย. จากนั้นได้อ่อนกำลังลงเป็นพายุโซนร้อนบริเวณเมืองนิงญิบิญ ประเทศเวียดนาม เมื่อช่วงเช้าของวันที่ 8 ก.ย. และอ่อนกำลังลงเป็นพายุดีเปรสชันและหย่อมความกดอากาศต่ำกำลังแรงตามลำดับบริเวณประเทศเวียดนามตอนบนในช่วงเย็นของวันเดียวกัน

**ภาคเหนือ** มีฝนร้อยละ 20-55 ของพื้นที่เกือบตลอดสัปดาห์ เว้นแต่ในวันสุดท้ายของสัปดาห์มีฝนร้อยละ 65 ของพื้นที่ โดยมีฝนหนักบางแห่งเกือบตลอดสัปดาห์ และมีรายงานน้ำท่วมต่อเนื่องจากสัปดาห์ที่ผ่านมาบริเวณจังหวัดสุโขทัยและพิษณุโลก **ภาคตะวันออกเฉียงเหนือ** มีฝนร้อยละ 65-70 ของพื้นที่ในระยะต้นสัปดาห์ จากนั้นมีฝนร้อยละ 5-40 ของพื้นที่ โดยมีฝนหนักถึงหนักมากบางแห่งในระยะต้นและกลางสัปดาห์ โดยเฉพาะในวันที่ 2 วันที่ 4 และวันที่ 6 ก.ย. มีฝนหนักถึงหนักมากหลายพื้นที่ และมีรายงานน้ำท่วมบริเวณจังหวัดหนองคาย ในวันที่ 2-3 ก.ย. กับมีรายงานลมกระโชกแรงบริเวณจังหวัดศรีสะเกษและกาฬสินธุ์ ในวันที่ 2 ก.ย. จังหวัดอุดรธานี

ในวันที่ 3 ก.ย. และจังหวัดอำนาจเจริญ ในวันที่ 5 ก.ย. ภาคกลาง มีฝ่นร้อยละ 75-90 ของพื้นที่ในระยะครึ่งแรกของสัปดาห์ จากนั้นมีฝ่นร้อยละ 5-55 ของพื้นที่ โดยมีฝ่นหนักบางแห่งเกือบตลอดสัปดาห์ และมีฝ่นหนักมากบางพื้นที่ในวันที่ 3 ก.ย. และมีรายงานน้ำท่วมบริเวณจังหวัดพระนครศรีอยุธยา ในวันที่ 2 ก.ย. จังหวัดอุทัยธานี ในวันที่ 2-3 ก.ย. จังหวัดอ่างทอง ในวันที่ 3 ก.ย. และจังหวัดนครสวรรค์ ในวันที่ 4-5 ก.ย. ภาคตะวันออก มีฝ่นร้อยละ 70-90 ของพื้นที่ เว้นแต่วันที่ 5-7 ก.ย. มีฝ่นร้อยละ 30-45 ของพื้นที่ที่มีฝ่นหนักบางแห่งโดยเฉพาะในระยะต้นสัปดาห์ที่มีฝ่นหนักถึงหนักมากหลายพื้นที่ และมีรายงานน้ำท่วมบริเวณจังหวัดชลบุรี ในวันที่ 2-3 ก.ย. และจังหวัดปราจีนบุรี ในวันที่ 4 ก.ย. ภาคใต้ฝั่งตะวันออก มีฝ่นร้อยละ 75-90 ของพื้นที่ เว้นแต่วันที่ 3-5 ก.ย. มีฝ่นร้อยละ 45-55 ของพื้นที่ โดยมีฝ่นหนักบางแห่งเกือบตลอดสัปดาห์ และมีฝ่นหนักมากบางพื้นที่ในวันที่ 7 ก.ย. ภาคใต้ฝั่งตะวันตก มีฝ่นมากกว่าร้อยละ 80 ของพื้นที่ตลอดสัปดาห์ กับฝ่นหนักบางแห่งเกือบตลอดสัปดาห์ โดยเฉพาะในวันที่ 2 และวันที่ 6 ก.ย. มีฝ่นหนักถึงหนักมากหลายพื้นที่

สัปดาห์ที่ผ่านมา มีรายงานฝนตกหนักมากบริเวณจังหวัดน่าน หนองคาย อุดรธานี นครพนม ยโสธร ลพบุรี กรุงเทพมหานคร ชลบุรี บัตตานี ระนอง พังงา และตรัง ส่วนบริเวณจังหวัดที่มีฝนตกหนัก ได้แก่ เชียงราย ลำพูน อุดรดิตต์ ตาก พิษณุโลก พิจิตร เพชรบูรณ์ เลย หนองบัวลำภู สกลนคร มุกดาหาร กาฬสินธุ์ ร้อยเอ็ด มหาสารคาม ขอนแก่น ชัยภูมิ นครราชสีมา บุรีรัมย์ ศรีสะเกษ อุบลราชธานี อำนาจเจริญ นครสวรรค์ อุทัยธานี ชัยนาท สุพรรณบุรี พระนครศรีอยุธยา กาญจนบุรี สมุทรปราการ นครนายก ปราจีนบุรี สระแก้ว ฉะเชิงเทรา ระยอง จันทบุรี ตราด ชุมพร สุราษฎร์ธานี ยะลา นราธิวาส ภูเก็ต กระบี่ และสตูล

**สำหรับบริเวณที่มีฝ่นหนักและหนักมากที่สุดตามภาคต่างๆ และกรุงเทพมหานคร มีดังนี้**

ภาคเหนือ	186.0	มม.	ที่	อ.สองแคว	จ.น่าน	เมื่อวันที่	7	ก.ย.
ภาคตะวันออกเฉียงเหนือ	195.0	มม.	ที่	อ.เลิงนกทา	จ.ยโสธร	เมื่อวันที่	6	ก.ย.
ภาคกลาง	110.0	มม.	ที่	สวนป่าซับลังกา อ.ลำสนธิ	จ.ลพบุรี	เมื่อวันที่	3	ก.ย.
ภาคตะวันออก	170.2	มม.	ที่	อ.บางละมุง	จ.ชลบุรี	เมื่อวันที่	2	ก.ย.
ภาคใต้	100.6	มม.	ที่	อ.กะเปอร์	จ.ระนอง	เมื่อวันที่	2	ก.ย.
กรุงเทพมหานคร	90.5	มม.	ที่	โรงเรียนวัดบางบอน	เขตบางบอน	เมื่อวันที่	2	ก.ย.

**หมายเหตุ**

เกณฑ์ปริมาณฝ่น	ฝ่นเล็กน้อย	ฝ่นปานกลาง	ฝ่นหนัก	ฝ่นหนักมาก
ปริมาณฝ่นที่วัดได้ (มิลลิเมตร)	0.1-10.0	10.1-35.0	35.1- 90.0	มากกว่า 90.0

สอดคล้อง หมายถึง สถานีอุตุนิยมวิทยา, กกช. หมายถึง กลุ่มงานอากาศเกษตร

ส่วนอุตุนิยมวิทยาเกษตร  
กองพัฒนาอุตุนิยมวิทยา

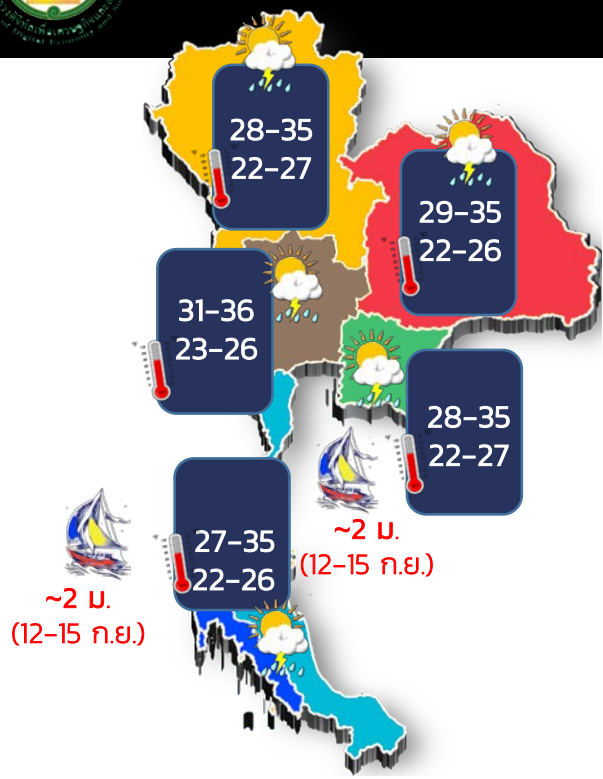


# พยากรณ์อากาศเพื่อการเกษตร 7 วันข้างหน้า

## ระหว่างวันที่ 9 – 15 กันยายน 2567



ฉบับที่  
109/2567



**ในช่วงวันที่ 13 – 15 ก.ย. ประเทศไทยจะมีฝนตกหนัก - หนักมาก บริเวณพื้นที่เสี่ยงภัยควรระวังอันตรายจากสภาวะน้ำท่วมฉับพลันและน้ำป่าไหลหลาก**

**12-15 ก.ย. ทะเลอันดามันตอนบนและอ่าวไทยตอนบน จะมีคลื่นสูงประมาณ 2 เมตร ควรเพิ่มความระมัดระวังในการเดินเรือ**

### ภาคเหนือ

ความชื้นสัมพัทธ์ 80-90% : ความยาวนานแสงแดด 2-5 ชม.



**ระวัง ! โรคใบจุดพืชผักตระกูลกะหล่ำและผักกาด**

### ภาคตะวันออกเฉียงเหนือ

ความชื้นสัมพัทธ์ 80-90% : ความยาวนานแสงแดด 2-5 ชม.



**ควร ! ซ่อมแซมหลังคาโรงเรือนเลี้ยงสัตว์**

### ภาคกลาง

ความชื้นสัมพัทธ์ 80-90% : ความยาวนานแสงแดด 3-6 ชม.



**ไม่ควร ! ให้น้ำฝนตกบนดินไหลลงบ่อ**

### ภาคตะวันออก

ความชื้นสัมพัทธ์ 80-90% : ความยาวนานแสงแดด 3-6 ชม.



**ระวัง ! น้ำท่วมฉับพลันและน้ำป่าไหลหลาก**

### ภาคใต้

ความชื้นสัมพัทธ์ 80-90% : ความยาวนานแสงแดด 4-7 ชม.



**ระวัง ! โรคพืชที่เกิดจากเชื้อราในพืชไร่ ไม้ผล และพืชผัก**



ส่วนอุตุนิยมวิทยาเกษตร  
02-399-2387 ; 02-366-9336

\*\*\*\*\*

ลักษณะอากาศ อุณหภูมิ คลื่นลม