



พยากรณ์อากาศเพื่อการเกษตร 7 วันข้างหน้า

ระหว่างวันที่ 14 - 20 กุมภาพันธ์ พ.ศ. 2567

ออกประกาศวันพุธที่ 14 กุมภาพันธ์ พ.ศ. 2567

ฉบับที่ 20/2567

กระทรวงดิจิทัลเพื่อเศรษฐกิจและสังคม

การคาดหมายลักษณะอากาศ บริเวณความกดอากาศสูงหรือมวลอากาศเย็นที่ปกคลุมประเทศไทยตอนบนมีกำลังอ่อนลงตลอดช่วง ทำให้ภาคตะวันออกเฉียงเหนือมีอุณหภูมิสูงขึ้น 4 - 6 องศาเซลเซียส ส่วนภาคเหนือ ภาคกลางรวมทั้งกรุงเทพมหานครและปริมณฑล และภาคตะวันออกมีอุณหภูมิสูงขึ้น 3 - 5 องศาเซลเซียส กับมีหมอกในตอนเช้า โดยมีอากาศร้อนในตอนกลางวัน ในขณะที่ในช่วงวันที่ 16 - 20 ก.พ. ลมใต้และลมตะวันออกเฉียงใต้พัดปกคลุมภาคเหนือตอนล่าง ภาคตะวันออกเฉียงเหนือตอนล่าง ภาคกลาง รวมทั้งกรุงเทพมหานครและปริมณฑล และภาคตะวันออก ลักษณะเช่นนี้ทำให้บริเวณดังกล่าวมีฝนฟ้าคะนองกับลมกระโชกแรงบางแห่งเกิดขึ้นได้ สำหรับมรสุมตะวันออกเฉียงเหนือกำลังค่อนข้างแรงที่พัดปกคลุมอ่าวไทยตอนล่าง และภาคใต้มีกำลังอ่อนลง ในขณะที่มีลมตะวันออกเฉียงใต้พัดปกคลุมอ่าวไทยและภาคใต้ ทำให้ภาคใต้มีฝนฟ้าคะนองบางแห่ง สำหรับในช่วงวันที่ 15 - 18 ก.พ. คลื่นลมบริเวณอ่าวไทยและทะเลอันดามันมีกำลังปานกลาง โดยอ่าวไทยตอนล่างมีคลื่นสูงประมาณ 2 เมตร อ่าวไทยตอนบนมีคลื่นสูง 1 - 2 เมตร บริเวณที่มีฝนฟ้าคะนองคลื่นสูงมากกว่า 2 เมตร ทะเลอันดามันมีคลื่นสูงประมาณ 1 เมตร ห่างฝั่งและบริเวณที่มีฝนฟ้าคะนองคลื่นสูงมากกว่า 1 เมตร ส่วนในช่วงวันที่ 19 - 20 ก.พ. คลื่นลมบริเวณอ่าวไทยและทะเลอันดามันมีกำลังอ่อนลง โดยอ่าวไทยมีคลื่นสูงประมาณ 1 เมตร บริเวณที่มีฝนฟ้าคะนองคลื่นสูงมากกว่า 1 เมตร ส่วนทะเลอันดามันมีคลื่นต่ำกว่า 1 เมตร ห่างฝั่งและบริเวณที่มีฝนฟ้าคะนองคลื่นสูงมากกว่า 1 เมตร

คำเตือน ในช่วงวันที่ 14 - 20 ก.พ. บริเวณประเทศไทยตอนบนสภาพอากาศเปลี่ยนแปลง เกษตรกรควรดูแลรักษาสุขภาพไว้ด้วย ส่วนบางพื้นที่จะมีฝนฟ้าคะนอง ลมกระโชกแรง เกษตรกรควรระวังอันตรายและป้องกันความเสียหายจากสภาวะดังกล่าว สำหรับในบางช่วงจะมีหมอกในตอนเช้า เกษตรกรควรเพิ่มความระมัดระวังในการสัญจร อนึ่ง บริเวณอ่าวไทยและทะเลอันดามันจะมีคลื่นลมแรง ชาวเรือและชาวประมงควรเดินเรือด้วยความระมัดระวังและหลีกเลี่ยงการเดินเรือในบริเวณที่มีฝนฟ้าคะนองไว้ด้วย

คำแนะนำสำหรับการเกษตร

ภาค	พยากรณ์อากาศเพื่อการเกษตร 7 วันข้างหน้า และผลกระทบต่อพืช/สัตว์
เหนือ	<p>อากาศเย็นกับมีหมอกในตอนเช้า และอุณหภูมิจะสูงขึ้น 3 - 5 องศาเซลเซียส โดยมีอากาศร้อนในตอนกลางวันตลอดช่วง โดยในช่วงวันที่ 17 - 19 ก.พ. มีฝนฟ้าคะนองร้อยละ 10 - 20 ของพื้นที่ กับมีลมกระโชกแรงบางแห่งส่วนมากทางตอนล่างของภาค อุณหภูมิต่ำสุด 16 - 24 องศาเซลเซียส อุณหภูมิสูงสุด 31 - 38 องศาเซลเซียส บริเวณยอดดอยมีอากาศเย็นถึงหนาว อุณหภูมิต่ำสุด 8 - 17 องศาเซลเซียส ลมใต้ ความเร็ว 5 - 15 กม./ชม. ความชื้นสัมพัทธ์ 65 - 75 % ความยาวนานแสงแดด 7 - 9 ชม.</p> <p>- ระยะนี้อากาศหนาวเย็น เกษตรกรควรให้ความอบอุ่นแก่ตนเองอย่างเพียงพอ และรักษาสุขภาพให้แข็งแรง เพื่อป้องกันการเจ็บป่วย ส่วนผู้ที่เลี้ยงสัตว์ไม่ควรปล่อยให้สัตว์เลี้ยงอยู่ในที่โล่งแจ้งตอนกลางคืน โดยเฉพาะสัตว์ที่ยังเล็ก ควรให้ความอบอุ่นอย่างเพียงพอ เพื่อป้องกันสัตว์หนาวเย็นจนอ่อนแอและเป็นโรคได้ง่าย สำหรับสภาพอากาศที่แห้ง เกษตรกรควรระวังและป้องกันอัคคีภัยโดยทำแนวกันไฟรอบพื้นที่การเกษตรและอาคารบ้านเรือน รวมทั้งหลีกเลี่ยงการจุดไฟหากมีความจำเป็นต้องจุดไฟควรดับให้สนิททุกครั้งหลังเลิกใช้งาน ส่วนผู้ที่เลี้ยงสัตว์น้ำควรลดปริมาณอาหารเนื่องจากอากาศที่หนาวเย็นทำให้สัตว์น้ำกินอาหารได้น้อย อาหารที่เหลือจะทำให้ให้น้ำเน่าเสีย สัตว์น้ำที่อาศัยอยู่จะอ่อนแอและเป็นโรคได้ง่าย อนึ่ง ในช่วงวันที่ 17 - 19 ก.พ. จะมีฝนฟ้าคะนอง กับลมกระโชกแรงบางแห่ง เกษตรกรควรระวังอันตรายและป้องกันความเสียหายจากสภาวะดังกล่าว โดยผูกยึดและค้ำยันกิ่งและลำต้นของไม้ผลให้แข็งแรง เพื่อป้องกันกิ่งหักและต้นโค่นล้มเมื่อมีลมแรง สำหรับผลผลิตทางการเกษตรที่แก่แล้ว เกษตรกรควรรีบเก็บเกี่ยวไม่ควรปล่อยไวกลางแจ้ง เพราะอาจเปียกชื้นเสียหายได้</p>
ตะวันออกเฉียงเหนือ	<p>อากาศเย็นกับมีหมอกในตอนเช้า และอุณหภูมิจะสูงขึ้น 4 - 6 องศาเซลเซียส โดยมีอากาศร้อนในตอนกลางวันตลอดช่วง โดยในช่วงวันที่ 17 - 19 ก.พ. มีฝนฟ้าคะนองร้อยละ 10 - 20 ของพื้นที่ กับมีลมกระโชกแรงบางแห่ง อุณหภูมิต่ำสุด 16 - 24 องศาเซลเซียส อุณหภูมิสูงสุด 32 - 38 องศาเซลเซียส บริเวณยอดดอยมีอากาศเย็นถึงหนาว อุณหภูมิต่ำสุด 9 - 17 องศาเซลเซียส ลมตะวันออกเฉียง ความเร็ว 10 - 20 กม./ชม. ความชื้นสัมพัทธ์ 60 - 70 % ความยาวนานแสงแดด 7 - 9 ชม.</p> <p>- ระยะนี้อากาศเปลี่ยนแปลง เกษตรกรควรรักษาสุขภาพให้แข็งแรง เพื่อป้องกันการเจ็บป่วย ส่วนผู้ที่เลี้ยงสัตว์ควร</p>

	<p>ควบคุมอุณหภูมิภายในโรงเรือนอย่าให้เปลี่ยนแปลงรวดเร็ว เพื่อป้องกันสัตว์เลี้ยงปรับตัวไม่ทัน อ่อนแอและเป็นโรคได้ง่าย สำหรับสภาพอากาศที่แห้ง เกษตรกรควรคลุมดินบริเวณแปลงปลูกพืชและโคนต้นพืชด้วยวัสดุเหลือใช้ทางการเกษตร เช่น ใบไม้ ฟางข้าว และหญ้าแห้ง เป็นต้น เพื่อลดอัตราการระเหยของน้ำบริเวณผิวดิน รักษาความชื้นภายในดินและรักษาอุณหภูมิดิน ส่วนผู้ที่เลี้ยงสัตว์น้ำควรดูแลสภาพน้ำให้เหมาะสมกับชนิดของสัตว์น้ำที่เลี้ยงและดูแลจำนวนสัตว์น้ำให้เหมาะสมกับปริมาณน้ำที่มีอยู่ หากปริมาณน้ำมีน้อยจะทำให้สัตว์น้ำอยู่อย่างแออัดส่งผลให้อ่อนแอและเป็นโรคได้ง่าย ส่วนในช่วงวันที่ 17 - 19 ก.พ. จะมีฝนฟ้าคะนอง กับลมกระโชกแรงบางแห่ง เกษตรกรควรระวังอันตรายและป้องกันความเสียหายจากสภาวะดังกล่าว โดยหลีกเลี่ยงการปล่อยให้สัตว์เลี้ยงอยู่ในที่โล่งแจ้งขณะฝนฟ้าคะนอง สำหรับผลผลิตทางการเกษตรที่แก่ดีแล้ว เกษตรกรควรรีบเก็บเกี่ยวไม่ควรปล่อยให้กลางแจ้งเพราะอาจเปียกชื้นเสียหายได้</p>
กลาง	<p>อากาศเย็นกับมีหมอกในตอนเช้า และอุณหภูมิจะสูงขึ้น 3 - 5 องศาเซลเซียส กับมีอากาศร้อนในตอนกลางวันตลอดช่วง โดยในช่วงวันที่ 16 - 19 ก.พ. มีฝนฟ้าคะนองร้อยละ 10 - 30 ของพื้นที่ กับมีลมกระโชกแรงบางแห่ง อุณหภูมิต่ำสุด 19 - 26 องศาเซลเซียส อุณหภูมิสูงสุด 32 - 38 องศาเซลเซียส ลมตะวันออก ความเร็ว 10 - 15 กม./ชม. ความชื้นสัมพัทธ์ 60 - 70 % ความยาวนานแสงแดด 7 - 9 ชม.</p> <p>- ระยะนี้อากาศเปลี่ยนแปลง เกษตรกรควรรักษาสุขภาพให้แข็งแรง เพื่อป้องกันการเจ็บป่วย ส่วนผู้ที่เลี้ยงสัตว์ควบคุมอุณหภูมิภายในโรงเรือนอย่าให้เปลี่ยนแปลงรวดเร็ว เพื่อป้องกันสัตว์เลี้ยงปรับตัวไม่ทัน อ่อนแอและเป็นโรคได้ง่าย ส่วนผู้ที่เลี้ยงสัตว์น้ำควรดูแลสภาพน้ำให้เหมาะสมกับชนิดของสัตว์น้ำที่เลี้ยงและดูแลจำนวนสัตว์น้ำให้เหมาะสมกับปริมาณน้ำที่มีอยู่ หากปริมาณน้ำมีน้อยจะทำให้สัตว์น้ำอยู่อย่างแออัดส่งผลให้สัตว์น้ำอ่อนแอและเป็นโรคได้ง่าย สำหรับในช่วงวันที่ 16 - 19 ก.พ. จะมีฝนฟ้าคะนอง กับมีลมกระโชกแรงบางแห่ง เกษตรกรควรระวังอันตรายและป้องกันความเสียหายจากสภาวะดังกล่าว โดยหลีกเลี่ยงการเข้าใกล้สิ่งปลูกสร้างที่ไม่แข็งแรง ต้นไม้ใหญ่ และป้ายโฆษณาสูงๆ ขณะฝนฟ้าคะนอง ลมกระโชกแรง สำหรับผลผลิตทางการเกษตรที่แก่ดีแล้ว เกษตรกรควรรีบเก็บเกี่ยวไม่ควรปล่อยให้กลางแจ้งเพราะอาจเปียกชื้นเสียหายได้</p>
ตะวันออก	<p>อากาศเย็นกับมีหมอกในตอนเช้า อุณหภูมิจะสูงขึ้น 3 - 5 องศาเซลเซียส โดยมีอากาศร้อนในตอนกลางวันตลอดช่วง โดยในช่วงวันที่ 15 - 20 ก.พ. มีฝนฟ้าคะนองร้อยละ 10 - 30 ของพื้นที่ กับมีลมกระโชกแรงบางแห่ง อุณหภูมิต่ำสุด 21 - 28 องศาเซลเซียส อุณหภูมิสูงสุด 32 - 38 องศาเซลเซียส ลมตะวันออกเฉยงใต้ ความเร็ว 15 - 30 กม./ชม. ทะเลมีคลื่นสูงประมาณ 1 เมตร ห่างฝั่งและบริเวณที่มีฝนฟ้าคะนองคลื่นสูงมากกว่า 1 เมตร ความชื้นสัมพัทธ์ 65 - 75 % ความยาวนานแสงแดด 6 - 8 ชม.</p> <p>- ระยะนี้อากาศเปลี่ยนแปลง เกษตรกรควรรักษาสุขภาพให้แข็งแรง เพื่อป้องกันการเจ็บป่วย ส่วนผู้ที่เลี้ยงสัตว์น้ำควรดูแลสภาพน้ำให้เหมาะสมกับชนิดของสัตว์น้ำที่เลี้ยงและดูแลจำนวนสัตว์น้ำให้เหมาะสมกับปริมาณน้ำที่มีอยู่ หากปริมาณน้ำมีน้อยจะทำให้สัตว์น้ำอยู่อย่างแออัดส่งผลให้สัตว์น้ำอ่อนแอและเป็นโรคได้ง่าย สำหรับในช่วงวันที่ 15 - 20 ก.พ. จะมีฝนฟ้าคะนอง กับมีลมกระโชกแรงบางแห่ง เกษตรกรควรระวังอันตรายและป้องกันความเสียหายจากสภาวะดังกล่าว ดังกล่าว โดยผูกยึดและค้ำยันกิ่งและลำต้นของไม้ผลให้แข็งแรง เพื่อป้องกันกิ่งฉีกหักและต้นโค่นล้มเมื่อมีลมแรง และไม่ควรถากผลผลิตทางการเกษตรไว้กลางแจ้งเพราะอาจเปียกชื้นเสียหายได้</p>
ใต้	<p><u>ฝั่งตะวันออก</u> มีฝนฟ้าคะนองร้อยละ 10 - 30 ของพื้นที่ตลอดช่วง อุณหภูมิต่ำสุด 21 - 27 องศาเซลเซียส อุณหภูมิสูงสุด 31 - 37 องศาเซลเซียส ในช่วงวันที่ 15 - 18 ก.พ. ตั้งแต่จังหวัดสุราษฎร์ธานี ขึ้นมา ลมตะวันออกเฉยงใต้ ความเร็ว 15 - 35 กม./ชม. ทะเลมีคลื่นสูง 1 - 2 เมตร บริเวณที่มีฝนฟ้าคะนองคลื่นสูงมากกว่า 2 เมตร ตั้งแต่จังหวัดนครศรีธรรมราช ลงไป ลมตะวันออกเฉยงเหนือ ความเร็ว 20 - 35 กม./ชม. ทะเลมีคลื่นสูงประมาณ 2 เมตร บริเวณที่มีฝนฟ้าคะนองคลื่นสูงมากกว่า 2 เมตร ส่วนในช่วงวันที่ 19 - 20 ก.พ. ลมตะวันออก ความเร็ว 15 - 30 กม./ชม. ทะเลมีคลื่นสูงประมาณ 1 เมตร บริเวณที่มีฝนฟ้าคะนองคลื่นสูงมากกว่า 1 เมตร ความชื้นสัมพัทธ์ 70-80 % ความยาวนานแสงแดด 7-9 ชม.</p> <p><u>ฝั่งตะวันตก</u> มีฝนฟ้าคะนองร้อยละ 10 - 20 ของพื้นที่ตลอดช่วง อุณหภูมิต่ำสุด 23 - 27 องศาเซลเซียส อุณหภูมิสูงสุด 32 - 37 องศาเซลเซียส ในช่วงวันที่ 15 - 18 ก.พ. ลมตะวันออกเฉยงเหนือ ความเร็ว 15 - 30 กม./ชม. ทะเลมีคลื่นสูงประมาณ 1 เมตร ห่างฝั่งและบริเวณที่มีฝนฟ้าคะนองคลื่นสูงมากกว่า 1 เมตร ส่วนในช่วงวันที่ 19 - 20 ก.พ. ลมตะวันออก ความเร็ว 10 - 30 กม./ชม. ทะเลมีคลื่นต่ำกว่า 1 เมตร ห่างฝั่งและบริเวณที่มีฝนฟ้าคะนองคลื่นสูงมากกว่า 1 เมตร ความชื้นสัมพัทธ์ 65-75 %</p>

<p>- ระยะเวลาที่อากาศเปลี่ยนแปลง เกษตรกรควรรักษาสุขภาพให้แข็งแรง เพื่อป้องกันการเจ็บป่วย ส่วนผู้ที่เลี้ยงสัตว์น้ำควรดูแลสภาพน้ำให้เหมาะสมกับชนิดของสัตว์น้ำที่เลี้ยงและดูแลจำนวนสัตว์น้ำให้เหมาะสมกับปริมาณน้ำที่มีอยู่ หากปริมาณน้ำมีน้อยจะทำให้สัตว์น้ำอยู่อย่างแออัดส่งผลให้สัตว์น้ำอ่อนแอและเป็นโรคได้ง่าย สำหรับพื้นที่ซึ่งอากาศแห้ง โดยเฉพาะทางตอนล่างของภาค เกษตรกรควรระวังและป้องกันการเกิดอัคคีภัย โดยทำแนวกันไฟรอบพื้นที่การเกษตร และอาคารบ้านเรือน โดยเฉพาะสวนยางพาราควรหลีกเลี่ยงการจุดไฟหากมีความจำเป็นต้องจุดไฟควรดับให้สนิททุกครั้งหลังเลิกใช้งาน ส่วนพื้นที่ซึ่งฝนตกและหยุดตกสลับกัน เกษตรกรควรระวังและป้องกันการระบาดของศัตรูพืชจำพวกหนอน ซึ่งจะกัดกินส่วนที่อ่อนของพืช ทำให้ต้นพืชชะงักการเจริญเติบโต ผลผลิตลดลง และต่อคุณภาพ นอกจากนี้ระยะต่อไปจะเป็นช่วงแล้ง(ฤดูร้อน) ปริมาณและการกระจายของฝนมีน้อย เกษตรกรควรกักเก็บน้ำเอาไว้ เพื่อจะได้มีน้ำใช้ทางด้านเกษตรในช่วงที่มีฝนตกน้อย อนึ่ง บริเวณอ่าวไทยและทะเลอันดามันจะมีคลื่นลมแรง โดยทะเลมีคลื่นสูง 1 - 2 เมตร บริเวณที่มีฝนฟ้าคะนองคลื่นสูงมากกว่า 2 เมตร ชาวเรือและชาวประมงควรเดินเรือด้วยความระมัดระวังและหลีกเลี่ยงการเดินเรือในบริเวณที่มีฝนฟ้าคะนอง</p>

AS

ลักษณะอากาศในรอบ 7 วันที่ผ่านมา

ระหว่างวันที่ 7 - 13 กุมภาพันธ์ 2567 ไม่มีฝนตกหนักมาก ส่วนบริเวณจังหวัดที่มีฝนตกหนัก ได้แก่ กรุงเทพมหานคร ตราราด

ชุมพร และนครศรีธรรมราช

สำหรับบริเวณที่มีฝนตกหนักและฝนหนักมากที่สุดตามภาคต่างๆ และกรุงเทพมหานคร มีดังนี้

ภาคตะวันออก	50.8	มม.	ที่ อ.บ่อไร่	จ.ตราด	เมื่อวันที่ 9	ก.พ.
ภาคใต้	64.8	มม.	ที่ อ.ประทิว	จ.ชุมพร	เมื่อวันที่ 11	ก.พ.
กรุงเทพมหานคร	50.0	มม.	ที่ โรงเรียนนวมินทราชินูทิศสตรีวิทยา	เขตทวีวัฒนา	เมื่อวันที่ 10	ก.พ.

ส่วนภาคเหนือ ภาคตะวันออกเฉียงเหนือ และภาคกลาง ไม่มีรายงานฝนตกหนัก

สำหรับบริเวณที่มีอุณหภูมิต่ำที่สุดตามภาคต่างๆ และกรุงเทพมหานคร มีดังนี้

ภาคเหนือ	9.7	°ซ.	ที่ อ.อุ้มผาง	จ.ตาก	เมื่อวันที่ 7	ก.พ.
	(6.0	°ซ.	ที่ กัวแม่ปาน ดอยอินทนนท์ อ.จอมทอง	จ.เชียงใหม่	เมื่อวันที่ 7	ก.พ.)
ภาคตะวันออกเฉียงเหนือ	12.0	°ซ.	ที่ กกษ.นครพนม อ.เมือง	จ.นครพนม	เมื่อวันที่ 12	ก.พ.
	(9.0	°ซ.	ที่ เขตรักษาพันธุ์สัตว์ป่าภูหลวง อ.ภูเรือ	จ.เลย	เมื่อวันที่ 11	ก.พ.)
ภาคกลาง	16.5	°ซ.	ที่ อ.ทองผาภูมิ	จ.กาญจนบุรี	เมื่อวันที่ 7	ก.พ.
ภาคตะวันออก	17.5	°ซ.	ที่ กกษ.ฉะเชิงเทรา อ.สนามชัยเขต	จ.ฉะเชิงเทรา	เมื่อวันที่ 13	ก.พ.
ภาคใต้	18.0	°ซ.	ที่ กกษ.หนองพลับ อ.หัวหิน	จ.ประจวบคีรีขันธ์	เมื่อวันที่ 13	ก.พ.
กรุงเทพมหานคร	20.7	°ซ.	ที่ กรมอุตุนิยมวิทยา	เขตบางนา	เมื่อวันที่ 13	ก.พ.

หมายเหตุ

เกณฑ์ปริมาณฝน	ฝนเล็กน้อย	ฝนปานกลาง	ฝนหนัก	ฝนหนักมาก
ปริมาณฝนที่วัดได้ (มม.)	0.1-10.0	10.1-35.0	35.1- 90.0	มากกว่า 90.0

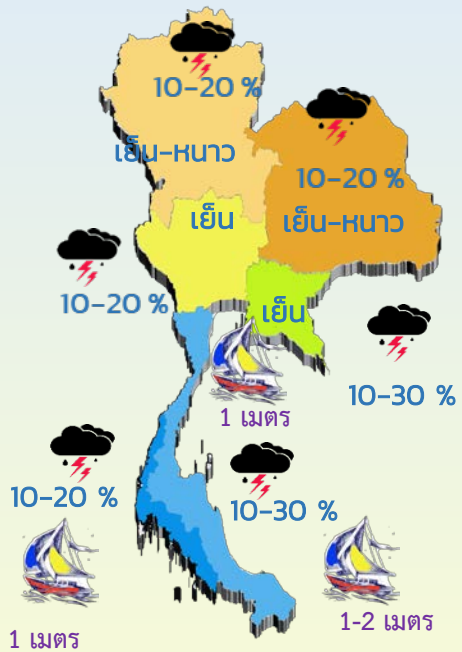
เกณฑ์อากาศหนาว	อากาศเย็น	อากาศหนาว	อากาศหนาวจัด
อุณหภูมิอากาศ(องศาเซลเซียส)	16.0-22.9	8.0-15.9	ต่ำกว่า 8.0

สอต. หมายถึง สถานีอุตุนิยมวิทยา , กกษ. หมายถึง กลุ่มงานอากาศเกษตร

ส่วนอุตุนิยมวิทยาเกษตร
กองพัฒนาอุตุนิยมวิทยา



ระยะนี้ อากาศเปลี่ยนแปลงกับจะมี ฝนฟ้าคะนอง อ่าวไทย/อันดามันคลื่น 1-2 ม.

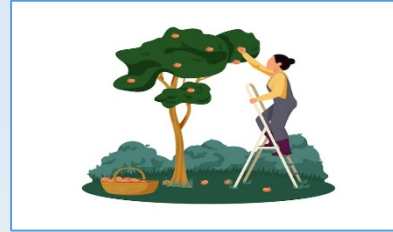


ภาคเหนือ

ความชื้นสัมพัทธ์ 65-75 %
ความยาวนานแสงแดด 7-9 ชม.



ควร! ทำแนวกันไฟ



ควร! รีบเก็บเกี่ยวผลผลิต

ภาคกลาง

ความชื้นสัมพัทธ์ 60-70 %
ความยาวนานแสงแดด 7-9 ชม.



ควร! ควบคุมอุณหภูมิในโรงเรือน



ระวัง! ฝนฟ้าคะนอง

ภาคตะวันออกเฉียงเหนือ

ความชื้นสัมพัทธ์ 60-70 %
ความยาวนานแสงแดด 7-9 ชม.



ควร! รักษาสุขภาพ



ควร! ควบคุมอุณหภูมิในโรงเรือน

ภาคตะวันออก

ความชื้นสัมพัทธ์ 65-75 %
ความยาวนานแสงแดด 6-8 ชม.



ควร! ค้ำยันกิ่งและลำต้นไม้ผล



ควร! ดูแลสภาพน้ำให้เหมาะสม

ภาคใต้

ความชื้นสัมพัทธ์ 65-80 %
ความยาวนานแสงแดด 7-9 ชม.



ควร! กักเก็บน้ำ



ระวัง! หนอน



ระวัง! อัคคีภัย

