



พยากรณ์อากาศเพื่อการเกษตร 7 วันข้างหน้า

ระหว่างวันที่ 4 – 10 มีนาคม พ.ศ. 2567

ออกประกาศวันจันทร์ที่ 4 มีนาคม พ.ศ. 2567

ฉบับที่ 28/2567

กระทรวงดิจิทัลเพื่อเศรษฐกิจและสังคม

การคาดหมายลักษณะอากาศ ในช่วงวันที่ 4 - 7 มี.ค. ความกดอากาศต่ำเนื่องจากความร่อนปกคลุมประเทศไทยตอนบน ในขณะที่ลมใต้และลมตะวันออกเฉียงใต้พัดปกคลุมภาคตะวันออกเฉียงเหนือ ภาคกลาง และภาคตะวันออก ลักษณะเช่นนี้ทำให้บริเวณดังกล่าวมีอากาศร้อนถึงร้อนจัดกับมีฟ้าหลัวในตอนกลางวัน และมีฝนฟ้าคะนองบางแห่ง สำหรับลมตะวันออกเฉียงใต้กำลังอ่อนพัดปกคลุมอ่าวไทย ภาคใต้ และทะเลอันดามัน ทำให้ภาคใต้ยังคงมีฝนฟ้าคะนองบางแห่ง ส่วนในช่วงวันที่ 8 - 10 มี.ค. บริเวณความกดอากาศสูงหรือมวลอากาศเย็นจากประเทศจีนปกคลุมภาคตะวันออกเฉียงเหนือและทะเลจีนใต้ ประกอบกับลมใต้และลมตะวันออกเฉียงใต้พัดปกคลุมภาคเหนือตอนล่าง ภาคกลาง รวมทั้งกรุงเทพมหานครและปริมณฑล และภาคตะวันออก ในขณะที่ประเทศไทยมีอากาศร้อน ลักษณะเช่นนี้ทำให้ประเทศไทยตอนบนมีพายุฤดูร้อนเกิดขึ้น โดยมีลักษณะของพายุฝนฟ้าคะนอง ลมกระโชกแรง กับลูกเห็บตกบางแห่ง รวมถึงฟ้าผ่าที่อาจจะเกิดขึ้นได้บางพื้นที่ สำหรับลมตะวันออกเฉียงใต้มีกำลังปานกลางพัดปกคลุมอ่าวไทย ภาคใต้ และทะเลอันดามัน ทำให้ภาคใต้มีฝนฟ้าคะนองบางแห่ง โดยบริเวณอ่าวไทยตอนล่างมีคลื่นสูง 1 - 2 เมตร บริเวณที่มีฝนฟ้าคะนองคลื่นสูงมากกว่า 2 เมตร ส่วนบริเวณอ่าวไทยตอนบน และทะเลอันดามันมีทะเลมีคลื่นสูงประมาณ 1 เมตร บริเวณฝนฟ้าคะนองคลื่นสูงมากกว่า 1 เมตร

คำเตือน ในช่วงวันที่ 5 - 8 มี.ค. บริเวณประเทศไทยตอนบนจะมีอากาศร้อนถึงร้อนจัด เกษตรกรควรดูแลรักษาสุขภาพ ส่วนในช่วงวันที่ 8 - 10 มี.ค. บริเวณประเทศไทยตอนบนจะมีฝนฟ้าคะนอง ลมกระโชกแรง และลูกเห็บตกบางแห่ง รวมถึงฟ้าผ่า เกษตรกรควรระวังอันตรายและป้องกันความเสียหายจากสภาวะดังกล่าว โดยหลีกเลี่ยงการอยู่ในที่โล่งแจ้ง และไม่ควรเข้าใกล้ต้นไม้ใหญ่ สิ่งปลูกสร้างที่ไม่แข็งแรง และป้ายโฆษณาต่างๆ ขณะฝนฟ้าคะนอง

คำแนะนำสำหรับการเกษตร

ภาค	พยากรณ์อากาศเพื่อการเกษตร 7 วันข้างหน้า และผลกระทบต่อพืช/สัตว์
เหนือ	<p>ในช่วงวันที่ 4 - 8 มี.ค. อากาศร้อนถึงร้อนจัดกับมีฟ้าหลัวในตอนกลางวัน อุณหภูมิต่ำสุด 17 - 26 องศาเซลเซียส อุณหภูมิสูงสุด 35 - 40 องศาเซลเซียส ลมตะวันตก ความเร็ว 10 - 15 กม./ชม. ส่วนในวันที่ 9 - 10 มี.ค. มีพายุฝนฟ้าคะนอง รอยละ 10 - 20 ของพื้นที่ กับมีลมกระโชกแรงและมีลูกเห็บตกบางแห่งส่วนมากตอนล่างของภาค อุณหภูมิต่ำสุด 18 - 27 องศาเซลเซียส อุณหภูมิสูงสุด 34 - 38 องศาเซลเซียส ลมใต้ ความเร็ว 10 - 15 กม./ชม. ความชื้นสัมพัทธ์ 65 - 75 % ความยาวนานแสงแดด 7 - 9 ชม.</p> <p>- ระยะนี้อากาศเปลี่ยนแปลง โดยอุณหภูมิมิกลางวันและกลางคืนจะแตกต่างกันมาก เกษตรกรควรรักษาสุขภาพให้แข็งแรง เพื่อป้องกันการเจ็บป่วย ส่วนผู้ที่เลี้ยงสัตว์ควรควบคุมอุณหภูมิในโรงเรือนอย่าให้เปลี่ยนแปลงรวดเร็ว เพื่อป้องกันสัตว์ปรับตัวไม่ทัน อ่อนแอและเป็นโรคได้ง่าย สำหรับสภาพอากาศที่แห้ง เกษตรกรควรระวังและป้องกันการเกิดอัคคีภัย โดยทำแนวกันไฟรอบพื้นที่การเกษตรและอาคารบ้านเรือน และหลีกเลี่ยงการจุดไฟ หากมีความจำเป็นต้องติดไฟควรดับให้สนิททุกครั้งหลังเลิกใช้งาน สำหรับในช่วงวันที่ 9 - 10 มี.ค. บริเวณประเทศไทยตอนบนจะมีฝนฟ้าคะนอง เกษตรกรควรระวังอันตรายและป้องกันความเสียหายจากสภาวะดังกล่าว สำหรับผลผลิตทางการเกษตรที่แก่แล้วควรรีบเก็บเกี่ยว อนึ่ง ระยะนี้เป็นช่วงแล้งปริมาณและการกระจายของฝนจะน้อย เกษตรกรควรใช้น้ำอย่างประหยัดและวางแผนการใช้น้ำให้เหมาะสม เพื่อจะได้มีน้ำใช้ทางการเกษตรในช่วงที่มีฝนตกน้อย</p>
ตะวันออกเฉียงเหนือ	<p>ในช่วงวันที่ 4 - 7 มี.ค. อากาศร้อนถึงร้อนจัดกับมีฟ้าหลัวในตอนกลางวัน โดยมีฝนฟ้าคะนองรอยละ 10 ของพื้นที่ อุณหภูมิต่ำสุด 19 - 26 องศาเซลเซียส อุณหภูมิสูงสุด 34 - 40 องศาเซลเซียส ลมตะวันออกเฉียงใต้ ความเร็ว 10 - 15 กม./ชม. ส่วนในวันที่ 8 - 10 มี.ค. มีพายุฝนฟ้าคะนองรอยละ 10 - 20 ของพื้นที่ กับมีลมกระโชกแรงและมีลูกเห็บตกบางแห่งในระยะแรก อุณหภูมิต่ำสุด 18 - 25 องศาเซลเซียส อุณหภูมิสูงสุด 30 - 36 องศาเซลเซียส ลมตะวันออก ความเร็ว 10 - 20 กม./ชม. ความชื้นสัมพัทธ์ 65 - 75 % ความยาวนานแสงแดด 7 - 8 ชม.</p> <p>- ระยะนี้อากาศเปลี่ยนแปลง เนื่องจากเป็นช่วงต้นฤดูร้อน เกษตรกรควรรักษาสุขภาพให้แข็งแรง เพื่อป้องกันการเจ็บป่วย ส่วนปริมาณการระเหยของน้ำที่มีมากในระยะนี้ ผู้ที่เลี้ยงสัตว์น้ำควรดูแลสภาพน้ำให้เหมาะสมกับชนิดของสัตว์น้ำที่เลี้ยง และดูแลจำนวนสัตว์น้ำให้เหมาะสมกับปริมาณน้ำที่มีอยู่ หากปริมาณน้ำมีน้อยจะทำให้สัตว์น้ำอยู่อย่างแออัด ส่งผลให้สัตว์น้ำ อ่อนแอและเป็นโรคได้ง่าย รวมทั้งควรคลุมดินบริเวณพื้นที่เพาะปลูกและโคนต้นพืชด้วยวัสดุเหลือใช้ทางการเกษตร เพื่อลดอัตราการระเหยของน้ำบริเวณผิวดิน รักษาความชื้นภายในดินและรักษาอุณหภูมิดิน ส่วนในช่วงวันที่ 8 - 10 มี.ค. บริเวณประเทศไทยตอนบนจะมีฝนฟ้าคะนอง เกษตรกรควรระวังอันตรายและป้องกัน</p>

	<p>ความเสียหายจากสภาวะดังกล่าว โดยหลีกเลี่ยงการปล่อยให้สัตว์เลี้ยงอยู่กลางแจ้งขณะฝนฟ้าคะนอง อนึ่ง ระยะเวลาเป็นช่วงแล้งปริมาณและการกระจายของฝนจะมีน้อย เกษตรกรควรใช้น้ำอย่างประหยัดและวางแผนการใช้น้ำให้เหมาะสม เพื่อจะได้มีน้ำใช้ทางการเกษตรในช่วงที่มีฝนตกน้อย</p>
กลาง	<p>ในช่วงวันที่ 4 – 7 มี.ค. อากาศร้อนถึงร้อนจัดกับมีฟ้าหลัวในตอนกลางวัน โดยมีฝนฟ้าคะนองร้อยละ 10 - 20 ของพื้นที่ อุณหภูมิต่ำสุด 24 - 27 องศาเซลเซียส อุณหภูมิสูงสุด 35 - 40 องศาเซลเซียส ลมใต้ ความเร็ว 10 - 15 กม./ชม. ส่วนในวันที่ 8 - 10 มี.ค. มีพายุฝนฟ้าคะนองร้อยละ 20 - 30 ของพื้นที่ กับมีลมกระโชกแรงและมีลูกเห็บตกบางแห่ง อุณหภูมิต่ำสุด 23 - 27 องศาเซลเซียส อุณหภูมิสูงสุด 32 - 37 องศาเซลเซียส ลมตะวันออกเฉียงใต้ ความเร็ว 10 - 20 กม./ชม. ความชื้นสัมพัทธ์ 65 - 75 % ความยาวนานแสงแดด 7 - 8 ชม.</p> <p>- ระยะเวลาอากาศเปลี่ยนแปลง เนื่องจากเป็นช่วงต้นฤดูร้อน เกษตรกรควรรักษาสุขภาพให้แข็งแรง เพื่อป้องกันการเจ็บป่วย ส่วนผู้ที่เลี้ยงสัตว์ควรควบคุมอุณหภูมิในโรงเรือนอย่าให้เปลี่ยนแปลงรวดเร็ว เพื่อป้องกันสัตว์ปรับตัวไม่ทัน อ่อนแอและเป็นโรคได้ง่าย ส่วนปริมาณการระเหยของน้ำที่มีมากในระยะเวลา นี้ เกษตรกรควรคลุมดินบริเวณพื้นที่เพาะปลูก และโคนต้นพืชด้วยวัสดุเหลือใช้ทางการเกษตร เช่น ใบไม้ ฟางข้าว และหญ้าแห้ง เป็นต้น เพื่อลดอัตราการระเหยของน้ำบริเวณผิวดิน รักษาความชื้นภายในดินและรักษาอุณหภูมิดิน สำหรับสภาพอากาศที่แห้ง เกษตรกรควรระวังและป้องกันการระบาดของศัตรูพืชจำพวกปากดูด เช่น เพลี้ยและไรต่างๆ ซึ่งจะดูดกินน้ำเลี้ยงจากพืชทำให้ต้นพืชทรุดโทรม ผลผลิตลดลงและด้อยคุณภาพ ส่วนในช่วงวันที่ 8 - 10 มี.ค. บริเวณประเทศไทยตอนบนจะมีฝนฟ้าคะนอง เกษตรกรควรระวังอันตรายและป้องกันความเสียหายจากสภาวะดังกล่าว โดยหลีกเลี่ยงการอยู่ในที่โล่งแจ้ง และไม่ควรเข้าใกล้สิ่งปลูกสร้างที่ไม่แข็งแรง ต้นไม้ใหญ่ และป้ายโฆษณาสูงๆ ขณะฝนฟ้าคะนอง อนึ่ง ระยะเวลาเป็นช่วงแล้งปริมาณและการกระจายของฝนจะมีน้อย เกษตรกรควรใช้น้ำอย่างประหยัดและวางแผนการใช้น้ำให้เหมาะสม เพื่อจะได้มีน้ำใช้ทางการเกษตรในช่วงที่มีฝนตกน้อย</p>
ตะวันออก	<p>ในช่วงวันที่ 4 - 7 มี.ค. อากาศร้อนกับมีฟ้าหลัวในตอนกลางวัน โดยมีฝนฟ้าคะนองร้อยละ 10 - 20 ของพื้นที่ อุณหภูมิต่ำสุด 24 - 28 องศาเซลเซียส อุณหภูมิสูงสุด 32 - 39 องศาเซลเซียส ลมตะวันออกเฉียงใต้ ความเร็ว 10 - 30 กม./ชม. ทะเลมีคลื่นต่ำกว่า 1 เมตร บริเวณที่มีฝนฟ้าคะนองคลื่นสูงมากกว่า 1 เมตร ส่วนในวันที่ 8 - 10 มี.ค. มีพายุฝนฟ้าคะนองร้อยละ 20 - 40 ของพื้นที่ กับมีลมกระโชกแรงและมีลูกเห็บตกบางแห่ง อุณหภูมิต่ำสุด 23 - 28 องศาเซลเซียส อุณหภูมิสูงสุด 30 - 36 องศาเซลเซียส ลมตะวันออกเฉียงใต้ ความเร็ว 15 - 30 กม./ชม. ทะเลมีคลื่นสูงประมาณ 1 เมตร บริเวณที่มีฝนฟ้าคะนองคลื่นสูงมากกว่า 1 เมตร ความชื้นสัมพัทธ์ 65 - 75 % ความยาวนานแสงแดด 6 - 7 ชม.</p> <p>- ระยะเวลาอากาศเปลี่ยนแปลง เนื่องจากเป็นช่วงต้นฤดูร้อน เกษตรกรควรรักษาสุขภาพให้แข็งแรง เพื่อป้องกันการเจ็บป่วย ส่วนปริมาณการระเหยของน้ำที่มีมากในระยะเวลา นี้ เกษตรกรควรคลุมดินบริเวณพื้นที่เพาะปลูกและโคนต้นพืชด้วยวัสดุเหลือใช้ทางการเกษตร เพื่อลดอัตราการระเหยของน้ำบริเวณผิวดิน รักษาความชื้นภายในดินและรักษาอุณหภูมิดิน ส่วนผู้ที่เลี้ยงสัตว์น้ำควรดูแลสภาพน้ำให้เหมาะสมกับชนิดของสัตว์น้ำที่เลี้ยง และดูแลจำนวนสัตว์น้ำให้เหมาะสมกับปริมาณน้ำที่มีอยู่ หากปริมาณน้ำมีน้อยจะทำให้สัตว์น้ำอยู่อย่างแออัด ส่งผลให้สัตว์น้ำ อ่อนแอและเป็นโรคได้ง่าย ส่วนในช่วงวันที่ 8 - 10 มี.ค. บริเวณประเทศไทยตอนบนจะมีฝนฟ้าคะนอง เกษตรกรควรระวังอันตรายและป้องกันความเสียหายจากสภาวะดังกล่าว โดยผูกยึดและค้ำยันกิ่งและลำต้นของไม้ผลให้มั่นคงแข็งแรง อนึ่ง ระยะเวลาเป็นช่วงแล้งปริมาณและการกระจายของฝนจะมีน้อย เกษตรกรควรใช้น้ำอย่างประหยัดและวางแผนการใช้น้ำให้เหมาะสม เพื่อจะได้มีน้ำใช้ทางการเกษตรในช่วงที่มีฝนตกน้อย</p>
ใต้	<p><u>ฝั่งตะวันออก</u> ในช่วงวันที่ 4 - 8 มี.ค. อากาศร้อนในตอนกลางวัน โดยมีฝนฟ้าคะนองร้อยละ 10 - 20 ของพื้นที่ ลมตะวันออกเฉียงใต้ ความเร็ว 15 - 30 กม./ชม. ทะเลมีคลื่นสูงประมาณ 1 เมตร บริเวณที่มีฝนฟ้าคะนองคลื่นสูงมากกว่า 1 เมตร ส่วนในวันที่ 9 - 10 มี.ค. อากาศร้อนในตอนกลางวัน โดยมีฝนฟ้าคะนองร้อยละ 20 - 30 ของพื้นที่ ตั้งแต่จังหวัดสุราษฎร์ธานี ขึ้นมา : ลมตะวันออกเฉียงใต้ ความเร็ว 15 - 30 กม./ชม. ทะเลมีคลื่นสูงประมาณ 1 เมตร บริเวณที่มีฝนฟ้าคะนองคลื่นสูงมากกว่า 1 เมตร ตั้งแต่จังหวัดนครศรีธรรมราช ลงไป : ลมตะวันออกเฉียงใต้ ความเร็ว 15 - 35 กม./ชม. ทะเลมีคลื่นสูง 1 - 2 เมตร บริเวณที่มีฝนฟ้าคะนองคลื่นสูงมากกว่า 2 เมตร อุณหภูมิต่ำสุด 22 - 27 องศาเซลเซียส อุณหภูมิสูงสุด 30 - 37 องศาเซลเซียส ความชื้นสัมพัทธ์ 65 - 75 % ความยาวนานแสงแดด 7 - 9 ชม.</p> <p><u>ฝั่งตะวันตก</u> อากาศร้อนในตอนกลางวัน โดยมีฝนฟ้าคะนองร้อยละ 10 - 30 ของพื้นที่ ตลอดช่วง ในช่วงวันที่ 5 - 8 มี.ค. ลมตะวันตกเฉียงเหนือ ความเร็ว 15 - 30 กม./ชม. ทะเลมีคลื่นสูงประมาณ 1 เมตร บริเวณที่มีฝนฟ้าคะนองคลื่นสูงมากกว่า 1 เมตร ส่วนในวันที่ 9 - 10 มี.ค. ลมตะวันออกเฉียงใต้ ความเร็ว 15 - 30 กม./ชม. ทะเลมีคลื่นสูงประมาณ 1</p>

<p>เมตร บริเวณที่มีฝนฟ้าคะนองคลื่นสูงมากกว่า 1 เมตร อุณหภูมิต่ำสุด 23 – 28 องศาเซลเซียส อุณหภูมิสูงสุด 32 – 38 องศาเซลเซียส ความชื้นสัมพัทธ์ 60 - 70 %</p> <p>- ระยะนี้จะมีฝนตกไม่สม่ำเสมอ เกษตรกรควรระวังและป้องกันการระบาดของศัตรูพืชจำพวกหนอน ในพืชไร่ ไม้ผล และพืชผัก สำหรับปริมาณฝนที่น้อยประกอบกับปริมาณน้ำระเหยมีมากทำให้ความชื้นในดินลดลง เกษตรกรควรดูแลให้น้ำแก่พืชอย่างเพียงพอและวางแผนการใช้น้ำที่เก็บกักไว้ให้เหมาะสม เพื่อจะได้มีน้ำใช้ทางการเกษตรในช่วงแล้ง รวมทั้งควรคลุมดินบริเวณแปลงปลูกพืชและโคนต้นพืชด้วยวัสดุเหลือใช้ทางการเกษตร เช่น ใบไม้ ฟางข้าว และหญ้าแห้ง เป็นต้น เพื่อลดอัตราการระเหยของน้ำบริเวณผิวดิน รักษาความชื้นภายในดินและรักษาอุณหภูมิดิน</p>

AS

ลักษณะอากาศในรอบ 7 วันที่ผ่านมา

ระหว่างวันที่ 26 กุมภาพันธ์ – 3 มีนาคม 2567 หย่อมความกดอากาศต่ำเนื่องจากความร้อนปกคลุมประเทศไทยตอนบนเกือบตลอดสัปดาห์ โดยบริเวณความกดอากาศสูงจากประเทศจีนได้แผ่ลงมาปกคลุมภาคตะวันออกเฉียงเหนือและทะเลจีนใต้ในระยะครึ่งหลังของสัปดาห์ ประกอบกับมีลมใต้และลมตะวันออกเฉียงใต้พัดปกคลุมประเทศไทยตอนบนตลอดสัปดาห์ โดยมีลมตะวันออกเฉียงใต้พัดปกคลุมอ่าวไทย ภาคใต้ และทะเลอันดามัน ลักษณะดังกล่าวทำให้ประเทศไทยมีอากาศร้อนเกือบทั่วไปเกือบตลอดสัปดาห์ และมีฝนบางพื้นที่

ภาคเหนือ มีอากาศร้อนทั่วไป โดยมีฝนเล็กน้อยถึงปานกลางบางพื้นที่เกือบตลอดสัปดาห์ และมีรายงานลมกระโชกแรงบริเวณจังหวัดเพชรบูรณ์ ในวันที่ 2 มี.ค. **ภาคตะวันออกเฉียงเหนือ** มีอากาศร้อนหลายพื้นที่ส่วนมากทางตอนล่างของภาคในระยะครึ่งแรกของสัปดาห์ จากนั้นอุณหภูมิลดลงแต่ยังคงมีอากาศร้อนทางตอนล่างของภาค โดยมีฝนร้อยละ 10 ของพื้นที่ ส่วนมากในระยะครึ่งหลังของสัปดาห์ กับมีฝนหนักบางแห่งในวันที่ 29 ก.พ. และ 1 มี.ค. และมีรายงานลมกระโชกแรงบริเวณจังหวัดเลย ในวันที่ 27 ก.พ. จังหวัดหนองบัวลำภู ในวันที่ 29 ก.พ. และจังหวัดชัยภูมิ ในวันที่ 1 มี.ค. **ภาคกลาง** มีอากาศร้อนเกือบทั่วไป โดยมีฝนร้อยละ 5-30 ของพื้นที่ ในวันที่ 27 ก.พ. และระยะครึ่งหลังของสัปดาห์ กับมีฝนหนักบางแห่งในวันที่ 2 มี.ค. **ภาคตะวันออก** มีอากาศร้อนทางตอนบนของภาค โดยมีฝนร้อยละ 5-30 ของพื้นที่เกือบตลอดสัปดาห์ และมีฝนหนักถึงหนักมากบางแห่งในวันที่ 28 ก.พ. และ 3 มี.ค. **ภาคใต้ฝั่งตะวันออก** มีอากาศร้อนบางพื้นที่ โดยมีฝนร้อยละ 5-20 ของพื้นที่ **ภาคใต้ฝั่งตะวันตก** มีอากาศร้อนเกือบทั่วไป โดยมีฝนเล็กน้อยบางพื้นที่ในวันสุดท้ายของสัปดาห์

สัปดาห์ที่ผ่านมามีฝนตกหนักมากบริเวณจังหวัดจันทบุรี ส่วนจังหวัดที่มีฝนตกหนัก ได้แก่ เลย นครราชสีมา นครสวรรค์ ระยอง และตราด

สำหรับบริเวณที่มีฝนตกหนักและฝนหนักมากที่สุดตามภาคต่างๆ และกรุงเทพมหานคร มีดังนี้

ภาคตะวันออกเฉียงเหนือ	36.0 มม.	ที่ เขตรักษาพันธุ์สัตว์ป่าภูหลวง อ.ภูหลวง จ.เลย	เมื่อวันที่ 1 มี.ค.
ภาคกลาง	70.0 มม.	ที่ อ.แม่เปิน จ.นครสวรรค์	เมื่อวันที่ 2 มี.ค.
ภาคตะวันออก	154.6 มม.	ที่ กกชพลี้อ.ขลุง จ.จันทบุรี	เมื่อวันที่ 3 มี.ค.

ส่วนภาคเหนือ ภาคใต้ และกรุงเทพมหานครไม่มีรายงานฝนตกหนัก

สำหรับบริเวณที่มีอุณหภูมิสูงสุดตามภาคต่างๆ และกรุงเทพมหานคร มีดังนี้

ภาคเหนือ	39.5 °ซ.	ที่ อ.เถิน จ.ลำปาง	เมื่อวันที่ 1 มี.ค.
ภาคตะวันออกเฉียงเหนือ	38.5 °ซ.	ที่ อ.เมือง จ.ชัยภูมิ	เมื่อวันที่ 29 ก.พ.
ภาคกลาง	39.7 °ซ.	ที่ ต.บัวชุม อ.ชัยบาดาล จ.ลพบุรี	เมื่อวันที่ 29 ก.พ.
ภาคตะวันออก	37.9 °ซ.	ที่ กกช.ฉะเชิงเทรา อ.สนามชัยเขต จ.ฉะเชิงเทรา	เมื่อวันที่ 26 ก.พ.
ภาคใต้	38.5 °ซ.	ที่ อ.เมือง จ.ภูเก็ต	เมื่อวันที่ 27 ก.พ.
กรุงเทพมหานคร	36.7 °ซ.	ที่ ท่าอากาศยานกรุงเทพ เขตดอนเมือง	เมื่อวันที่ 26 ก.พ.

หมายเหตุ

เกณฑ์ปริมาณฝน	ฝนเล็กน้อย	ฝนปานกลาง	ฝนหนัก	ฝนหนักมาก
ปริมาณฝนที่วัดได้ (มิลลิเมตร)	0.1-10.0	10.1-35.0	35.1- 90.0	มากกว่า 90.0
เกณฑ์อากาศร้อน	อากาศร้อน	อากาศร้อนจัด		
อุณหภูมิอากาศ(องศาเซลเซียส)	35.0-39.9	40.0 ขึ้นไป		

สอต. หมายถึง สถานีอุตุนิยมวิทยา, กกช. หมายถึง กลุ่มงานอากาศเกษตร

ส่วนอุตุนิยมวิทยาเกษตร
กองพัฒนาอุตุนิยมวิทยา



ระยะนี้ อากาศเปลี่ยนแปลง
กับ จะมีฝนฟ้าคะนอง

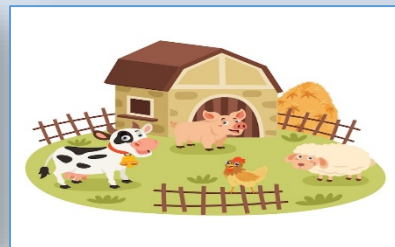


ภาคเหนือ

ความชื้นสัมพัทธ์ 65-75 %
ความยาวนานแสงแดด 7-9 ชม.



ควร! รักษาสุขภาพ



ควร! คมอุณหภูมิจนในโรงเรือน

ภาคกลาง

ความชื้นสัมพัทธ์ 65-75 %
ความยาวนานแสงแดด 7-8 ชม.



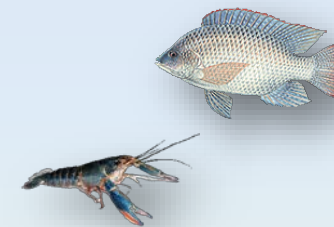
ควร! ใช้น้ำอย่างประหยัด



ควร! ความคมอุณหภูมิจนในโรงเรือน

ภาคตะวันออกเฉียงเหนือ

ความชื้นสัมพัทธ์ 65-75 %
ความยาวนานแสงแดด 7-8 ชม.



ไม่ควร! ดูแลสภาพน้ำ



ควร! คลุมดิน

ภาคตะวันออก

ความชื้นสัมพัทธ์ 65-75 %
ความยาวนานแสงแดด 6-7 ชม.



ควร! คลุมดิน



ควร! ดูแลสภาพน้ำ

ภาคใต้

ความชื้นสัมพัทธ์ 60-80 %
ความยาวนานแสงแดด 7-9 ชม.



ควร! ให้น้ำพืช



ระวัง! หนอน



ควร! คลุมดิน



ฝน



คลื่นลม