



พยากรณ์อากาศเพื่อการเกษตร 7 วันข้างหน้า

ระหว่างวันที่ 6 - 12 มีนาคม พ.ศ. 2567

ออกประกาศวันพุธที่ 6 มีนาคม พ.ศ. 2567

กระทรวงดิจิทัลเพื่อเศรษฐกิจและสังคม

ฉบับที่ 29/2567

การคาดหมายลักษณะอากาศ ในช่วงวันที่ 6-7 มี.ค. 67 ความกดอากาศต่ำเนื่องจากความร้อนปกคลุมประเทศไทยตอนบน ลักษณะเช่นนี้ทำให้บริเวณดังกล่าวมีอากาศร้อนถึงร้อนจัดกับมีฟ้าหลัวในตอนกลางวัน ในขณะที่ลมใต้และลมตะวันออกเฉียงใต้พัดปกคลุมภาคตะวันออกเฉียงเหนือตอนล่างและภาคตะวันออก ทำให้บริเวณดังกล่าวมีฝนฟ้าคะนองบางแห่ง สำหรับลมตะวันออกเฉียงใต้พัดปกคลุมอ่าวไทย ภาคใต้ และทะเลอันดามันมีกำลังอ่อน แต่ยังคงทำให้ภาคใต้มีฝนฟ้าคะนองบางแห่ง โดยมีอากาศร้อนในตอนกลางวัน **ส่วนในช่วงวันที่ 8-12 มี.ค. 67** บริเวณความกดอากาศสูงหรือมวลอากาศเย็นจากประเทศจีนจะแผลงมาปกคลุมภาคตะวันออกเฉียงเหนือและทะเลจีนใต้ ประกอบกับลมใต้และลมตะวันออกเฉียงใต้พัดปกคลุมภาคเหนือตอนล่าง ภาคตะวันออก ภาคกลาง รวมทั้งกรุงเทพมหานครและปริมณฑล และภาคตะวันออก ในขณะที่ประเทศไทยตอนบนมีอากาศร้อนถึงร้อนจัดหลายพื้นที่ ลักษณะเช่นนี้ทำให้ประเทศไทยตอนบนมีพายุฤดูร้อนเกิดขึ้น โดยมีลักษณะของพายุฝนฟ้าคะนอง ลมกระโชกแรง และลูกเห็บตกบางแห่ง รวมถึงฟ้าผ่าที่อาจจะเกิดขึ้นได้บางพื้นที่ในระยะแรก สำหรับลมตะวันออกเฉียงใต้กำลังอ่อนที่พัดปกคลุมอ่าวไทย ภาคใต้ และทะเลอันดามันมีกำลังแรงขึ้น ทำให้ภาคใต้มีฝนเพิ่มขึ้น ส่วนบริเวณอ่าวไทยตอนล่าง ทะเลมีคลื่นสูง 1-2 เมตร บริเวณที่มีฝนฟ้าคะนองคลื่นสูงมากกว่า 2 เมตร อ่าวไทยตอนบนและทะเลอันดามันมีคลื่นสูงประมาณ 1 เมตร บริเวณฝนฟ้าคะนองคลื่นสูงมากกว่า 1 เมตร

คำเตือน ในช่วงวันที่ 8-10 มี.ค. ขอให้ประชาชนบริเวณประเทศไทยตอนบนระวังอันตรายจากพายุฝนฟ้าคะนอง ลมกระโชกแรง และลูกเห็บตกบางแห่ง รวมถึงฟ้าผ่าที่อาจจะเกิดขึ้นได้บางพื้นที่ โดยหลีกเลี่ยงการอยู่ในที่โล่งแจ้ง ใต้ต้นไม้ใหญ่ สิ่งปลูกสร้าง และป้ายโฆษณาที่ไม่แข็งแรง

คำแนะนำสำหรับการเกษตร

ภาค	พยากรณ์อากาศเพื่อการเกษตร 7 วันข้างหน้า และผลกระทบต่อพืช/สัตว์
เหนือ	<p>ในช่วงวันที่ 6-8 มี.ค. 67 อากาศร้อนถึงร้อนจัดกับมีฟ้าหลัวในตอนกลางวัน อุณหภูมิต่ำสุด 15-27 องศาเซลเซียส อุณหภูมิสูงสุด 35-41 องศาเซลเซียส ลมตะวันตกเฉียงใต้ ความเร็ว 5-15 กม./ชม. ส่วนช่วงในวันที่ 9-10 มี.ค. 67 มีพายุฝนฟ้าคะนอง รอยละ 10-20 ของพื้นที่ กับมีลมกระโชกแรงและมีลูกเห็บตกบางแห่งส่วนมากตอนล่างของภาค และในช่วงวันที่ 11-12 มี.ค. 67 อากาศร้อนถึงร้อนจัดกับมีฟ้าหลัวในตอนกลางวัน โดยมีฝนฟ้าคะนองร้อยละ 10-20 ของพื้นที่ส่วนมากตอนล่างของภาค อุณหภูมิต่ำสุด 18-27 องศาเซลเซียส อุณหภูมิสูงสุด 34-40 องศาเซลเซียส ลมใต้ ความเร็ว 10-15 กม./ชม. ความชื้นสัมพัทธ์ 60-70 % ความยาวนานแสงแดด 7-9 ชม.</p> <p>- ระยะนี้จะมีอากาศร้อนถึงร้อนจัดในตอนกลางวัน เกษตรกรควรหลีกเลี่ยงการทำงานบริเวณที่มีแดดจัดเป็นเวลานาน หากมีความจำเป็นควรสวมใส่เสื้อผ้าให้มิดชิดและดื่มน้ำบ่อยๆ เพื่อป้องกันร่างกายขาดน้ำ สำหรับในช่วงวันที่ 8-11 มี.ค. จะมีพายุฝนฟ้าคะนอง ลมกระโชกแรง และลูกเห็บตกได้บางพื้นที่ เกษตรกรควรระวังอันตรายและป้องกันความเสียหายจากสภาวะดังกล่าว รวมทั้งไม่ควรปล่อยให้สัตว์เลี้ยงอยู่ในที่โล่งแจ้งขณะมีพายุฝนฟ้าคะนอง เพราะสัตว์เลี้ยงอาจได้รับอันตรายได้ นอกจากนี้เกษตรกรควรระวังการระบาดของศัตรูพืชจำพวกปากดูด เช่น เพลี้ยและไร เป็นต้น</p>
ตะวันออกเฉียงเหนือ	<p>ในช่วงวันที่ 6-7 มี.ค. 67 อากาศร้อนถึงร้อนจัดกับมีฟ้าหลัวในตอนกลางวัน โดยมีฝนฟ้าคะนองร้อยละ 10 ของพื้นที่ส่วนมากทางตอนล่างของภาค อุณหภูมิต่ำสุด 18-26 องศาเซลเซียส อุณหภูมิสูงสุด 36-41 องศาเซลเซียส ลมตะวันตกเฉียงใต้ ความเร็ว 10-15 กม./ชม. ส่วนช่วงในวันที่ 8-10 มี.ค. 67 มีพายุฝนฟ้าคะนองร้อยละ 10-30 ของพื้นที่ กับมีลมกระโชกแรงและมีลูกเห็บตกบางแห่ง และในช่วงวันที่ 11-12 มี.ค. 67 อากาศร้อนกับมีฟ้าหลัวในตอนกลางวัน โดยมีฝนฟ้าคะนองร้อยละ 10-20 ของพื้นที่ อุณหภูมิต่ำสุด 20-25 องศาเซลเซียส อุณหภูมิสูงสุด 34-38 องศาเซลเซียส ลมตะวันออก ความเร็ว 10-20 กม./ชม. ความชื้นสัมพัทธ์ 60-70 % ความยาวนานแสงแดด 7-9 ชม.</p> <p>- ระยะนี้จะมีอากาศร้อนถึงร้อนจัดในตอนกลางวัน และมีฝนฟ้าคะนองบางพื้นที่ เกษตรกรควรหลีกเลี่ยงการทำงานในบริเวณที่มีแดดจัดเป็นเวลานาน หากมีความจำเป็นควรสวมใส่เสื้อผ้าให้มิดชิดและดื่มน้ำบ่อยๆ เพื่อป้องกันร่างกายขาดน้ำ สำหรับในช่วงวันที่ 8-10 มี.ค. จะมีพายุฝนฟ้าคะนอง ลมกระโชกแรง และลูกเห็บตกเกิดขึ้นได้ เกษตรกรควรระวังอันตรายและป้องกันความเสียหายจากสภาวะดังกล่าว โดยตัดแต่งกิ่งของต้นไม้ที่อยู่บริเวณบ้านหรือโรงเรือนเลี้ยงสัตว์ เพื่อลดความเสี่ยงต่อการหักโค่น และไม่ควรปล่อยให้สัตว์เลี้ยงอยู่ในที่โล่งแจ้ง ขณะมีพายุฝนฟ้าคะนอง เพราะสัตว์เลี้ยงอาจได้รับอันตรายจากฟ้าผ่าได้</p>

<p>กลาง</p>	<p>ในช่วงวันที่ 6-7 มี.ค. 67 อากาศร้อนถึงร้อนจัดกับมีฟ้าหลัวในตอนกลางวัน อุณหภูมิต่ำสุด 22-27 องศาเซลเซียส อุณหภูมิสูงสุด 33-42 องศาเซลเซียส ลมใต้ ความเร็ว 10-15 กม./ชม. ส่วนในช่วงวันที่ 8-10 มี.ค. 67 มีพายุฝนฟ้าคะนองร้อยละ 10-30 ของพื้นที่ กับมีลมกระโชกแรงและมีลูกเห็บตกบางแห่ง และในช่วงวันที่ 11-12 มี.ค. 67 อากาศร้อนถึงร้อนจัดกับมีฟ้าหลัวในตอนกลางวัน โดยมีฝนฟ้าคะนองร้อยละ 20-30 ของพื้นที่ อุณหภูมิต่ำสุด 24-28 องศาเซลเซียส อุณหภูมิสูงสุด 30-40 องศาเซลเซียส ลมตะวันออกเฉียงใต้ ความเร็ว 10-20 กม./ชม. ความชื้นสัมพัทธ์ 60-70 % ความยาวนานแสงแดด 7-9 ชม.</p> <p>- ระยะนี้จะมีอากาศร้อนถึงร้อนจัดในตอนกลางวัน และมีฝนฟ้าคะนองบางพื้นที่ เกษตรกรควรหลีกเลี่ยงการทำงานบริเวณที่มีแดดจัดเป็นเวลานาน หากมีความจำเป็นควรสวมใส่เสื้อผ้าให้มิดชิดและดื่มน้ำบ่อยๆ เพื่อป้องกันร่างกายขาดน้ำ รวมทั้งควรระวังการระบาดของศัตรูพืชจำพวกปากดูด เช่น เพลี้ยและไร เป็นต้น สำหรับในช่วงวันที่ 8-10 มี.ค. จะมีพายุฝนฟ้าคะนอง ลมกระโชกแรง ลูกเห็บตกเกิดขึ้นได้ในบางพื้นที่ เกษตรกรควรระวังอันตรายและป้องกันความเสียหายจากสภาวะดังกล่าว โดยหลีกเลี่ยงการอยู่ในที่โล่งแจ้ง ต้นไม้ใหญ่ และป้ายโฆษณาที่ไม่แข็งแรง สำหรับฝนที่ตกในระยะนี้ปริมาณมีน้อยและไม่เพียงพอต่อความต้องการของพืช เกษตรกรควรให้น้ำเพิ่มเติมแก่พืชอย่างเหมาะสม เพื่อป้องกันการชะงักการเจริญเติบโตของพืช</p>
<p>ตะวันออก</p>	<p>ในช่วงวันที่ 6-7 มี.ค. 67 อากาศร้อนกับมีฟ้าหลัวในตอนกลางวัน โดยมีฝนฟ้าคะนองร้อยละ 10 ของพื้นที่ อุณหภูมิต่ำสุด 24-29 องศาเซลเซียส อุณหภูมิสูงสุด 33-39 องศาเซลเซียส ลมตะวันออกเฉียงใต้ ความเร็ว 10-30 กม./ชม. ทะเลมีคลื่นต่ำกว่า 1 เมตร บริเวณที่มีฝนฟ้าคะนองคลื่นสูงมากกว่า 1 เมตร ส่วนในช่วงวันที่ 8-10 มี.ค. 67 มีพายุฝนฟ้าคะนองร้อยละ 20-40 ของพื้นที่ กับมีลมกระโชกแรงและมีลูกเห็บตกบางแห่ง และในช่วงวันที่ 11-12 มี.ค. 67 อากาศร้อนกับมีฟ้าหลัวในตอนกลางวัน โดยมีฝนฟ้าคะนองร้อยละ 30-40 ของพื้นที่ อุณหภูมิต่ำสุด 25-27 องศาเซลเซียส อุณหภูมิสูงสุด 30-35 องศาเซลเซียส ลมตะวันออกเฉียงใต้ ความเร็ว 15-30 กม./ชม. ทะเลมีคลื่นสูงประมาณ 1 เมตร บริเวณที่มีฝนฟ้าคะนองคลื่นสูงมากกว่า 1 เมตร ความชื้นสัมพัทธ์ 65-75 % ความยาวนานแสงแดด 7-9 ชม.</p> <p>- ระยะนี้จะมีอากาศร้อนในตอนกลางวัน โดยในช่วงวันที่ 8-10 มี.ค. จะมีพายุฝนฟ้าคะนอง ลมกระโชกแรง และลูกเห็บตกบางพื้นที่ เกษตรกรควรระวังอันตรายและป้องกันความเสียหายจากสภาวะดังกล่าว โดยเฉพาะชาวสวนผลไม้ควรดูแลการผูกยึดค้ำยันกิ่งและลำต้นของไม้ผลให้มีความมั่นคงแข็งแรง เพื่อป้องกันกิ่งฉีกหักและต้นโค่นล้ม เมื่อมีลมแรง สวนเกษตรกรที่เลี้ยงสัตว์น้ำควรเปิดเครื่องตีน้ำ หลังจากฝนตก เพื่อคลุกเคล้าน้ำให้เป็นเนื้อเดียวกัน ป้องกันน้ำแยกชั้นและเป็นการเพิ่มออกซิเจนในน้ำ</p>
<p>ใต้</p>	<p>ฝั่งตะวันออก ในช่วงวันที่ 6-8 มี.ค. 67 อากาศร้อนในตอนกลางวัน โดยมีฝนฟ้าคะนองร้อยละ 10-20 ของพื้นที่ ลมตะวันออกเฉียงใต้ ความเร็ว 15-30 กม./ชม. ทะเลมีคลื่นสูงประมาณ 1 เมตร บริเวณที่มีฝนฟ้าคะนองคลื่นสูงมากกว่า 1 เมตร ส่วนช่วงในวันที่ 9-12 มี.ค. 67 อากาศร้อนในตอนกลางวัน โดยมีฝนฟ้าคะนองร้อยละ 20-30 ของพื้นที่ ตั้งแต่จังหวัดสุราษฎร์ธานี ขึ้นมา : ลมตะวันออกเฉียงใต้ ความเร็ว 15-30 กม./ชม. ทะเลมีคลื่นสูงประมาณ 1 เมตร บริเวณที่มีฝนฟ้าคะนองคลื่นสูงมากกว่า 1 เมตร ตั้งแต่จังหวัดนครศรีธรรมราช ลงไป : ลมตะวันออกเฉียงใต้ ความเร็ว 15-35 กม./ชม. ทะเลมีคลื่นสูง 1-2 เมตร บริเวณที่มีฝนฟ้าคะนองคลื่นสูงมากกว่า 2 เมตร อุณหภูมิต่ำสุด 21-27 องศาเซลเซียส อุณหภูมิสูงสุด 30-38 องศาเซลเซียส ความชื้นสัมพัทธ์ 65-75 % ความยาวนานแสงแดด 6-9 ชม.</p> <p>ฝั่งตะวันตก อากาศร้อนในตอนกลางวัน โดยมีฝนฟ้าคะนองร้อยละ 10-20 ของพื้นที่ ตลอดช่วง ในช่วงวันที่ 6-8 มี.ค. 67 ตั้งแต่ จ.ภูเก็ต ขึ้นมา ลมตะวันตกเฉียงเหนือ ความเร็ว 15-30 กม./ชม. ทะเลมีคลื่นสูงประมาณ 1 เมตร บริเวณที่มีฝนฟ้าคะนองคลื่นสูงมากกว่า 1 เมตร ตั้งแต่ จ.กระบี่ ลงไป ลมตะวันออกเฉียงใต้ ความเร็ว 15-30 กม./ชม. ทะเลมีคลื่นสูงประมาณ 1 เมตร บริเวณที่มีฝนฟ้าคะนองคลื่นสูงมากกว่า 1 เมตร ส่วนช่วงในวันที่ 9-12 มี.ค. 67 ลมตะวันออกเฉียงใต้ ความเร็ว 15-30 กม./ชม. ทะเลมีคลื่นสูงประมาณ 1 เมตร บริเวณที่มีฝนฟ้าคะนองคลื่นสูงมากกว่า 1 เมตร อุณหภูมิต่ำสุด 24-28 องศาเซลเซียส อุณหภูมิสูงสุด 33-38 องศาเซลเซียส ความชื้นสัมพัทธ์ 65-75 % ความยาวนานแสงแดด 6-9 ชม.</p> <p>- จากสภาพอากาศที่ร้อนในตอนกลางวัน ส่งผลให้ปริมาณการระเหยของน้ำบริเวณผิวดินมีมาก เกษตรกรควรคลุมหน้าดินบริเวณแปลงปลูกหรือโคนต้นพืช เพื่อลดอัตราการระเหยของน้ำและรักษาความชื้นในดิน สำหรับฝนที่ตกในระยะนี้ปริมาณมีไม่เพียงพอต่อความต้องการของพืช เกษตรกรควรให้น้ำเพิ่มเติมแก่พืชอย่างเหมาะสม เพื่อป้องกันการชะงักการเจริญเติบโตของพืช นอกจากนี้ควรระวังการระบาดของศัตรูพืชจำพวกปากดูด เช่น เพลี้ยและไรต่างๆ ในพืชไร่ ไม้ผล และพืชผักไว้ด้วย</p>

ลักษณะอากาศในรอบสัปดาห์ที่ผ่านมา

ระหว่างวันที่ 28 กุมภาพันธ์ - 5 มีนาคม 2567 มีรายงานฝนตกหนักมากบริเวณจังหวัดจันทบุรี ส่วนบริเวณจังหวัดที่มีฝนตกหนัก ได้แก่ เลย นครราชสีมา นครสวรรค์ ระยอง และตราด

สำหรับบริเวณที่มีฝนตกหนักและฝนหนักมากที่สุดตามภาคต่างๆ และกรุงเทพมหานคร มีดังนี้

ภาคตะวันออกเฉียงเหนือ	36.0	มม.	ที่	เขตรักษาพันธุ์สัตว์ป่าภูหลวง อ.ภูหลวง	จ.เลย	เมื่อวันที่	1	มี.ค.
ภาคกลาง	70.0	มม.	ที่	อ.แม่เปิน	จ.นครสวรรค์	เมื่อวันที่	2	มี.ค.
ภาคตะวันออก	154.6	มม.	ที่	กษ.พลิว อ.ชลุม	จ.จันทบุรี	เมื่อวันที่	3	มี.ค.

หมายเหตุ : ภาคเหนือ ภาคใต้ และกรุงเทพมหานครไม่มีรายงานฝนตกหนัก

สำหรับบริเวณที่มีอุณหภูมิสูงที่สุดตามภาคต่างๆ และกรุงเทพมหานคร มีดังนี้

ภาคเหนือ	39.9	°ซ.	ที่	อ.ศรีสาโร	จ.สุโขทัย	เมื่อวันที่	4	มี.ค.
ภาคตะวันออกเฉียงเหนือ	38.6	°ซ.	ที่	อ.นางรอง	จ.บุรีรัมย์	เมื่อวันที่	4	มี.ค.
ภาคกลาง	40.0	°ซ.	ที่	ต.บัวชุม อ.ชัยบาดาล	จ.ลพบุรี	เมื่อวันที่	4	มี.ค.
ภาคตะวันออก	38.4	°ซ.	ที่	อ.เมือง	จ.ปราจีนบุรี	เมื่อวันที่	4	มี.ค.
ภาคใต้	38.4	°ซ.	ที่	อ.เมือง	จ.ภูเก็ต	เมื่อวันที่	29	ก.พ.
กรุงเทพมหานคร	36.7	°ซ.	ที่	ท่าอากาศยานกรุงเทพ	เขตดอนเมือง	เมื่อวันที่	4	มี.ค.

หมายเหตุ

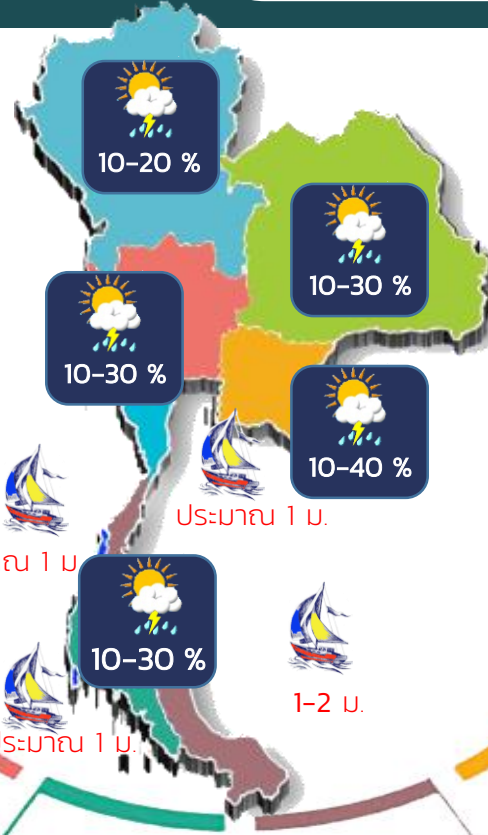
เกณฑ์ปริมาณฝน	ฝนเล็กน้อย	ฝนปานกลาง	ฝนหนัก	ฝนหนักมาก
ปริมาณฝนที่วัดได้ (มิลลิเมตร)	0.1-10.0	10.1-35.0	35.1- 90.0	มากกว่า 90.0

เกณฑ์อากาศร้อน	อากาศร้อน	อากาศร้อนจัด
อุณหภูมิอากาศ(องศาเซลเซียส)	35.0-39.9	40.0 ขึ้นไป

สอดคล้อง หมายถึง สถานีอุตุนิยมวิทยา, กษ. หมายถึง กลุ่มงานอากาศเกษตร

ส่วนอุตุนิยมวิทยาเกษตร กองพัฒนาอุตุนิยมวิทยา

กรมอุตุนิยมวิทยา



ภาคเหนือ



ระวัง ศัตรูพืชจำพวกเพลี้ยและไร

34-41 °ซ
15-27 °ค
60-70 %
7-9 ชม.

ภาคตะวันออกเฉียงเหนือ



ระวัง อันตรายจากฟ้าผ่า (8-10 มี.ค.)

34-41 °ซ
18-26 °ค
60-70 %
7-9 ชม.



ระวัง ศัตรูพืชจำพวกปากดูด

30-42 °ซ
22-28 °ค
60-70 %
7-9 ชม.

ภาคตะวันออก



เปิดเครื่องต้นน้ำ หลังฝนตก

30-39 °ซ
24-29 °ค
65-75 %
6-9 ชม.

ภาคกลาง

8-10 มี.ค.
บริเวณประเทศไทยตอนบน
ระวังอันตรายจากพายุฤดูร้อน

33-38 °ซ
23-27 °ค
65-75 %
6-9 ชม.

30-38 °ซ
21-27 °ค
60-70 %
6-9 ชม.

ภาคใต้ฝั่งตะวันตก



ระวัง ศัตรูพืชจำพวกเพลี้ยและไร

ภาคใต้ฝั่งตะวันออก



คลุมดิน แปลงปลูก
ลดการระเหยของน้ำผิวดิน