



## พยากรณ์อากาศเพื่อการเกษตร 7 วันข้างหน้า

ระหว่างวันที่ 5 – 11 มกราคม พ.ศ. 2567

ออกประกาศวันศุกร์ที่ 5 มกราคม พ.ศ. 2567

กระทรวงดิจิทัลเพื่อเศรษฐกิจและสังคม

ฉบับที่ 3/2567

**การคาดหมายลักษณะอากาศ** ในช่วงวันที่ 6-7 ม.ค. 67 บริเวณความกดอากาศสูงหรือมวลอากาศเย็นกำลังปานกลางอีกระลอกหนึ่งจากประเทศจีน จะแผ่เสริมลงมาปกคลุมภาคตะวันออกเฉียงเหนือตอนบนของประเทศไทยและทะเลจีนใต้ ในขณะที่ลมตะวันตกในระดับบนพัดปกคลุมภาคเหนือตอนบน ลักษณะเช่นนี้ทำให้ภาคเหนือ ภาคตะวันออกเฉียงเหนือ ภาคกลาง และภาคตะวันออก มีอุณหภูมิลดลง 1-2 องศาเซลเซียส สำหรับบริเวณยอดดอยของภาคเหนือมีอากาศหนาวถึงหนาวจัด อุณหภูมิต่ำสุด 6-10 องศาเซลเซียส และมีน้ำค้างแข็งบางแห่ง ส่วนยอดภูของภาคตะวันออกเฉียงเหนือมีอากาศหนาว อุณหภูมิต่ำสุด 10-15 องศาเซลเซียส

ในช่วงวันที่ 8-11 ม.ค. 67 บริเวณความกดอากาศสูงหรือมวลอากาศเย็นกำลังปานกลางที่ปกคลุมภาคตะวันออกเฉียงเหนือของประเทศไทยและทะเลจีนใต้มีกำลังอ่อนลง ทำให้ภาคเหนือ ภาคตะวันออกเฉียงเหนือ ภาคกลาง และภาคตะวันออก จะมีอุณหภูมิสูงขึ้น 1-3 องศาเซลเซียส กับมีหมอกบางในตอนเช้า สำหรับบริเวณยอดดอยของภาคเหนือมีอากาศหนาวถึงหนาวจัด อุณหภูมิต่ำสุด 7-11 องศาเซลเซียส ส่วนยอดภูของภาคตะวันออกเฉียงเหนือมีอากาศหนาว อุณหภูมิต่ำสุด 11-15 องศาเซลเซียส

ส่วนในช่วงวันที่ 6-11 ม.ค. 67 มรสุมตะวันออกเฉียงเหนือที่พัดปกคลุมอ่าวไทยและภาคใต้จะมีกำลังแรงขึ้น ทำให้ภาคใต้มีฝนเพิ่มขึ้น และมีฝนตกหนักบางแห่งบริเวณตอนล่าง ระหว่างวันที่ 6-8 ม.ค. 67 ส่วนคลื่นลมบริเวณอ่าวไทยจะมีกำลังแรงขึ้น โดยอ่าวไทยตอนล่างมีคลื่นสูงประมาณ 2 เมตร อ่าวไทยตอนบนมีคลื่นสูง 1-2 เมตร และบริเวณที่มีฝนฟ้าคะนองคลื่นสูงมากกว่า 2 เมตร

**คำเตือน** ในช่วงนี้บริเวณประเทศไทยตอนบนยังคงมีอากาศเย็นถึงหนาวในตอนเช้า เกษตรกรควรรักษาสุขภาพให้แข็งแรงเพื่อป้องกันการเจ็บป่วย สำหรับบริเวณภาคใต้ตอนล่างจะฝนตกหนักบางแห่ง เกษตรกรบริเวณพื้นที่เสี่ยงภัยควรระวังอันตรายและป้องกันความเสียหายจากสภาวะดังกล่าว ส่วนบริเวณอ่าวไทยตอนล่างจะมีคลื่นสูงประมาณ 2 เมตร ชาวเรือและชาวประมงควรเพิ่มความระมัดระวังในการเดินเรือ

### คำแนะนำสำหรับการเกษตร

ภาค	พยากรณ์อากาศเพื่อการเกษตร 7 วันข้างหน้า และผลกระทบต่อพืช/สัตว์
เหนือ	ในช่วงวันที่ 5-8 ม.ค. 67 อากาศเย็นถึงหนาวกับมีหมอกบางในตอนเช้า และอุณหภูมิลดลงเล็กน้อย อุณหภูมิต่ำสุด 14-21 องศาเซลเซียส อุณหภูมิสูงสุด 29-34 องศาเซลเซียส ลมตะวันออกเฉียงเหนือ ความเร็ว 5-15 กม./ชม. บริเวณยอดดอยอากาศหนาวถึงหนาวจัดและมีน้ำค้างแข็งบางแห่ง อุณหภูมิต่ำสุด 6-10 องศาเซลเซียส ส่วนในช่วงวันที่ 9-11 ม.ค. 67 อากาศเย็นกับมีหมอกในตอนเช้า และอุณหภูมิลดลงเล็กน้อย อุณหภูมิต่ำสุด 15-22 องศาเซลเซียส อุณหภูมิสูงสุด 31-36 องศาเซลเซียส ลมตะวันออกเฉียงใต้ ความเร็ว 5-15 กม./ชม. บริเวณยอดดอยอากาศหนาวถึงหนาวจัด อุณหภูมิต่ำสุด 7-11 องศาเซลเซียส ความชื้นสัมพัทธ์ 65-75 % ความยาวนานแสงแดด 7-10 ชม. - ระยะนี้ยังคงมีความชื้นในอากาศสูง เกษตรกรควรระวังและป้องกันการระบาดของโรคราแป้งและราน้ำค้างในพืชตระกูลแตง เช่น แตงกวา แตงร้าน แตงโม แตงไทย เมล่อน แคนตาลูป ชูโกนี พักทอง พักเขี้ยว พักแมว มะระจีน และบวบ เป็นต้น นอกจากนี้ควรระวังการเกิดอัคคีภัยและไฟป่า
ตะวันออกเฉียงเหนือ	ในช่วงวันที่ 5-7 ม.ค. 67 อากาศเย็นถึงหนาวในตอนเช้า และอุณหภูมิลดลง 1-2 องศาเซลเซียส อุณหภูมิต่ำสุด 14-20 องศาเซลเซียส อุณหภูมิสูงสุด 31-34 องศาเซลเซียส บริเวณยอดภูอากาศหนาว อุณหภูมิต่ำสุด 10-15 องศาเซลเซียส ลมตะวันออกเฉียงเหนือ ความเร็ว 10-25 กม./ชม. ส่วนในวันที่ 8-11 ม.ค. 67 อากาศเย็นถึงหนาวกับมีหมอกบางในตอนเช้า และอุณหภูมิลดลงเล็กน้อย อุณหภูมิต่ำสุด 16-22 องศาเซลเซียส อุณหภูมิสูงสุด 33-35 องศาเซลเซียส บริเวณยอดภูอากาศหนาว อุณหภูมิต่ำสุด 11-15 องศาเซลเซียส ลมตะวันออกเฉียงเหนือ ความเร็ว 10-20 กม./ชม. ความชื้นสัมพัทธ์ 65-75 % ความยาวนานแสงแดด 7-10 ชม. - ในช่วงนี้จะมีอากาศเย็นถึงหนาว ผู้ที่เลี้ยงสัตว์ควรควบคุมอุณหภูมิภายในโรงเรือนอย่าให้เปลี่ยนแปลงรวดเร็ว เพื่อป้องกันสัตว์เลี้ยงปรับตัวไม่ทัน จนอ่อนแอและเป็นโรคได้ง่าย และเตรียมจัดทำแฉกกำบังลมหนาวแก่สัตว์เลี้ยง นอกจากนี้ควรวางแผนการใช้น้ำทางด้านการเกษตรให้มีประสิทธิภาพเนื่องจากอยู่ในช่วงแล้ง

กลาง	<p>ในช่วงวันที่ 5-7 ม.ค. 67 อากาศเย็นกับมีหมอกบางในตอนเช้า และอุณหภูมิจะลดลง 1-2 องศาเซลเซียส อุณหภูมิต่ำสุด 18-24 องศาเซลเซียส อุณหภูมิสูงสุด 32-34 องศาเซลเซียส ลมตะวันออกเฉียงเหนือ ความเร็ว 10-20 กม./ชม. ส่วนในช่วงวันที่ 8-11 ม.ค. 67 อากาศเย็นกับมีหมอกบางในตอนเช้า และอุณหภูมิจะสูงขึ้น 1-3 องศาเซลเซียส อุณหภูมิต่ำสุด 20-25 องศาเซลเซียส อุณหภูมิสูงสุด 34-36 องศาเซลเซียส ลมตะวันออก ความเร็ว 10-15 กม./ชม. ความชื้นสัมพัทธ์ 65-75 % ความยาวนานแสงแดด 7-10 ชม.</p> <p>- ระยะนี้จะมีอากาศเย็น ผู้ที่เลี้ยงสัตว์น้ำควรลดปริมาณอาหาร เนื่องจากอุณหภูมิลดลงจะทำให้สัตว์น้ำกินอาหารได้น้อยลง อาหารที่เหลือจะทำให้เน่าเสีย อาจทำให้สัตว์น้ำอ่อนแอและเป็นโรคได้ง่าย สำหรับเกษตรกรที่อยู่นอกเขตชลประทานหากต้องการปลูกพืชรอบใหม่ควรเลือกปลูกพืชที่มีอายุการเก็บเกี่ยวสั้นและใช้น้ำน้อย เนื่องจากระยะนี้อยู่ในช่วงแล้งปริมาณและการกระจายของฝนน้อย อาจไม่เพียงพอต่อการเจริญเติบโตของพืช</p>
ตะวันออก	<p>ในช่วงวันที่ 5-7 ม.ค. 67 อากาศเย็นในตอนเช้า และอุณหภูมิจะลดลงเล็กน้อย อุณหภูมิต่ำสุด 20-25 องศาเซลเซียส อุณหภูมิสูงสุด 33-36 องศาเซลเซียส ลมตะวันออกเฉียงเหนือ ความเร็ว 15-30 กม./ชม. ทะเลมีคลื่นสูงประมาณ 1 เมตร ห่างฝั่งคลื่นสูงมากกว่า 1 เมตร ส่วนในช่วงวันที่ 8-11 ม.ค. 67 อากาศเย็นกับมีหมอกบางในตอนเช้า และอุณหภูมิจะสูงขึ้น 1-2 องศาเซลเซียส อุณหภูมิต่ำสุด 21-26 องศาเซลเซียส อุณหภูมิสูงสุด 34-36 องศาเซลเซียส ลมตะวันออก ความเร็ว 10-30 กม./ชม. ทะเลมีคลื่นต่ำกว่า 1 เมตร ความชื้นสัมพัทธ์ 65-75 % ความยาวนานแสงแดด 7-10 ชม.</p> <p>- ในช่วงนี้จะมีอากาศเย็น เกษตรกรควรระวังและป้องกันการระบาดของศัตรูพืชจำพวกปากดูดในพืชไร่ ไม้ผล และพืชผัก ซึ่งจะดูดกินน้ำเลี้ยงจากพืชทำให้ต้นพืชทรุดโทรม นอกจากนี้ควรวางแผนการใช้น้ำทางด้านการเกษตรให้มีประสิทธิภาพเนื่องจากอยู่ในช่วงแล้ง</p>
ใต้	<p><u>ฝั่งตะวันออก</u> ในช่วงวันที่ 6-9 ม.ค. 67 มีฝนฟ้าคะนองร้อยละ 40-60 ของพื้นที่ และมีฝนตกหนักบางแห่งบริเวณตอนล่าง ตั้งแต่จังหวัดนครศรีธรรมราชขึ้นมา ลมตะวันออกเฉียงเหนือ ความเร็ว 15-35 กม./ชม. ทะเลมีคลื่นสูง 1-2 เมตร บริเวณที่มีฝนฟ้าคะนองคลื่นสูงมากกว่า 2 เมตร ตั้งแต่จังหวัดสงขลาลงไป ลมตะวันออก ความเร็ว 20-35 กม./ชม. ทะเลมีคลื่นสูงประมาณ 2 เมตร บริเวณที่มีฝนฟ้าคะนองคลื่นสูงมากกว่า 2 เมตร ส่วนในช่วงวันที่ 10-11 ม.ค. 67 มีฝนฟ้าคะนองร้อยละ 10-30 ของพื้นที่ ส่วนมากบริเวณตอนล่าง ตั้งแต่จังหวัดนครศรีธรรมราชขึ้นมา ลมตะวันออก ความเร็ว 15-30 กม./ชม. ทะเลมีคลื่นสูงประมาณ 1 เมตร บริเวณที่มีฝนฟ้าคะนองคลื่นสูงมากกว่า 1 เมตร ตั้งแต่จังหวัดสงขลาลงไป ลมตะวันออก ความเร็ว 15-35 กม./ชม. ทะเลมีคลื่นสูง 1-2 เมตร บริเวณที่มีฝนฟ้าคะนองคลื่นสูงมากกว่า 2 เมตร อุณหภูมิต่ำสุด 20-26 องศาเซลเซียส อุณหภูมิสูงสุด 30-35 องศาเซลเซียส ความชื้นสัมพัทธ์ 75-85 % ความยาวนานแสงแดด 5-8 ชม.</p> <p><u>ฝั่งตะวันตก</u> ในช่วงวันที่ 6-9 ม.ค. 67 มีฝนฟ้าคะนองร้อยละ 20-30 ของพื้นที่ ส่วนมากบริเวณตอนล่าง ส่วนในช่วงวันที่ 10-11 ม.ค. 67 มีฝนฟ้าคะนองร้อยละ 10-20 ของพื้นที่ ส่วนมากบริเวณตอนล่าง ลมตะวันออก ความเร็ว 15-30 กม./ชม. ทะเลมีคลื่นต่ำกว่า 1 เมตร ห่างฝั่งคลื่นสูงประมาณ 1 เมตร บริเวณที่มีฝนฟ้าคะนองคลื่นสูงมากกว่า 1 เมตร อุณหภูมิต่ำสุด 24-26 องศาเซลเซียส อุณหภูมิสูงสุด 32-34 องศาเซลเซียส ความชื้นสัมพัทธ์ 75-85 %</p> <p>- ระยะนี้มีฝนตกหนักถึงหนักมากบางแห่งทางตอนล่างของภาค ทำให้ดินและอากาศมีความชื้นสูง เกษตรกรควรระวังและป้องกันการระบาดของโรคพืชที่เกิดจากเชื้อราในพืชไร่ ไม้ผล และพืชผัก สำหรับผู้เลี้ยงสัตว์น้ำในบ่อเลี้ยงไม่ควรปล่อยให้บ่อที่ตกบนดินไหลลงบ่อ เพราะจะทำให้สภาพน้ำเปลี่ยน สัตว์น้ำปรับตัวไม่ทันจนอ่อนแอและเป็นโรคได้ง่าย หลังจากฝนตกควรเปิดเครื่องตีน้ำ เพื่อป้องกันน้ำแยกชั้นและเพิ่มออกซิเจนให้กับน้ำ นอกจากนี้ควรระวังน้ำท่วมขังพื้นที่การเกษตร</p>

RR

### ลักษณะอากาศในช่วง 7 วันที่ผ่านมา

ระหว่างวันที่ 29 ธันวาคม – 4 มกราคม บริเวณความกดอากาศสูงกำลังปานกลางปกคลุมประเทศไทยตอนบนในระยะต้นและกลางช่วง โดยบริเวณความกดอากาศสูงกำลังปานกลางอีกระลอกหนึ่งจากประเทศจีนได้แผ่ลงมาปกคลุมภาคตะวันออกเฉียงเหนือและทะเลจีนใต้ในระยะปลายช่วง ประกอบกับ ลมฝ่ายตะวันตกในระดับบนพัดปกคลุมภาคเหนือในระยะกลางและปลายช่วง ลักษณะ

ดังกล่าวทำให้ประเทศไทยตอนบนมีอากาศเย็นเกือบทั่วไป กับมีอากาศหนาวหลายพื้นที่ทางตอนบนของภาคเหนือ สำหรับภาคใต้มีรสุมตะวันออกเฉียงเหนือพัดปกคลุมภาคใต้และอ่าวไทยตลอดช่วง โดยมีกำลังปานกลางในระยะครึ่งแรกของช่วง ทำให้ภาคใต้มีฝนส่วนมากทางฝั่งตะวันออกของภาค

**ภาคเหนือ** มีอากาศเย็นทั่วไป กับมีอากาศหนาวหลายพื้นที่ทางตอนบนของภาค ส่วนบริเวณเทือกเขาและยอดดอยมีอากาศหนาวถึงหนาวจัด และมีรายงานน้ำค้างแข็งบางแห่ง เมื่อวันที่ 30-31 ธ.ค. และวันที่ 4 ม.ค. **ภาคตะวันออกเฉียงเหนือ** มีอากาศเย็นทั่วไป กับมีอากาศหนาวบางพื้นที่ส่วนมากทางตอนบนของภาค สำหรับบริเวณเทือกเขาและยอดภูมีอากาศเย็นถึงหนาว **ภาคกลาง** มีอากาศเย็นทั่วไปตลอดช่วง **ภาคตะวันออก** มีอากาศเย็นหลายพื้นที่ ส่วนบริเวณเทือกเขามีอากาศเย็นถึงหนาว **ภาคใต้ฝั่งตะวันออก** มีอากาศเย็นบางพื้นที่ตลอดช่วง โดยมีฝนร้อยละ 50-55 ของพื้นที่ในระยะต้นช่วง จากนั้นมีฝนลดลงอยู่ในเกณฑ์ร้อยละ 5-15 ของพื้นที่ โดยมีฝนหนักบางพื้นที่ในระยะต้นช่วงกับวันที่ 1 ม.ค. นอกจากนี้มีรายงานน้ำท่วมต่อเนื่องจากช่วงที่ผ่านมาบริเวณจังหวัดยะลา ในช่วงวันที่ 29 ธ.ค. - 1 ม.ค. จังหวัดนราธิวาส ในช่วงวันที่ 29 ธ.ค. - 2 ม.ค. และปัตตานี ในช่วงวันที่ 29 ธ.ค. - 3 ม.ค. **ภาคใต้ฝั่งตะวันตก** มีฝนร้อยละ 10-35 ของพื้นที่ ในระยะต้นและกลางช่วง และมีฝนหนักบางแห่งในวันที่ 29 ธ.ค.

ช่วงที่ผ่านมาภาคใต้มีรายงานฝนตกหนักบริเวณจังหวัดสุราษฎร์ธานี นครศรีธรรมราช นราธิวาส และตรัง โดยวัดปริมาณฝนสูงสุด วัดได้ 60.6 มม. ที่ อ.สุคีริน จ.นราธิวาส เมื่อวันที่ 30 ธันวาคม 2566

**สำหรับบริเวณที่มีอุณหภูมิต่ำที่สุดตามภาคต่างๆ และกรุงเทพมหานคร มีดังนี้**

ภาคเหนือ	11.3	° ซ.	ที่ อ.อุ้มผาง	จ.ตาก	เมื่อวันที่ 29 ธ.ค.
	(3.0	° ซ.	ที่ ยอดดอยอินทนนท์ อ.จอมทอง	จ.เชียงใหม่	เมื่อวันที่ 1,3 ม.ค.)
ภาคตะวันออกเฉียงเหนือ	12.8	° ซ.	ที่ อ.เมือง	จ.เลย	เมื่อวันที่ 29 ธ.ค.
	(9.0	° ซ.	ที่ ศูนย์วิจัยและพัฒนาการเกษตรที่สูง อ.ภูเรือ	จ.เลย	เมื่อวันที่ 29 ธ.ค.)
ภาคกลาง	17.0	° ซ.	ที่ อ.ทองผาภูมิ	จ.กาญจนบุรี	เมื่อวันที่ 29 ธ.ค.
ภาคตะวันออก	19.9	° ซ.	ที่ อ.เมือง	จ.สระแก้ว	เมื่อวันที่ 29 ธ.ค.
ภาคใต้	19.1	° ซ.	ที่ กษ. หนองพลับ อ.หัวหิน	จ.ประจวบคีรีขันธ์	เมื่อวันที่ 4 ม.ค.
กรุงเทพมหานคร	22.8	° ซ.	ที่ กรมอุตุนิยมวิทยา	เขตบางนา	เมื่อวันที่ 30 ธ.ค.

**หมายเหตุ**

<u>เกณฑ์ปริมาณฝน</u>	ฝนเล็กน้อย	ฝนปานกลาง	ฝนหนัก	ฝนหนักมาก
ปริมาณฝนที่วัดได้ (มม.)	0.1-10.0	10.1-35.0	35.1- 90.0	มากกว่า 90.0
<u>เกณฑ์อากาศหนาว</u>	อากาศเย็น	อากาศหนาว	อากาศหนาวจัด	
อุณหภูมิอากาศ(องศาเซลเซียส)	16.0-22.9	8.0-15.9	ต่ำกว่า 8.0	

สอต. หมายถึง สถานีอุตุนิยมวิทยา , กษ. หมายถึง กลุ่มงานอากาศเกษตร

ส่วนอุตุนิยมวิทยาเกษตร  
กองพัฒนาอุตุนิยมวิทยา

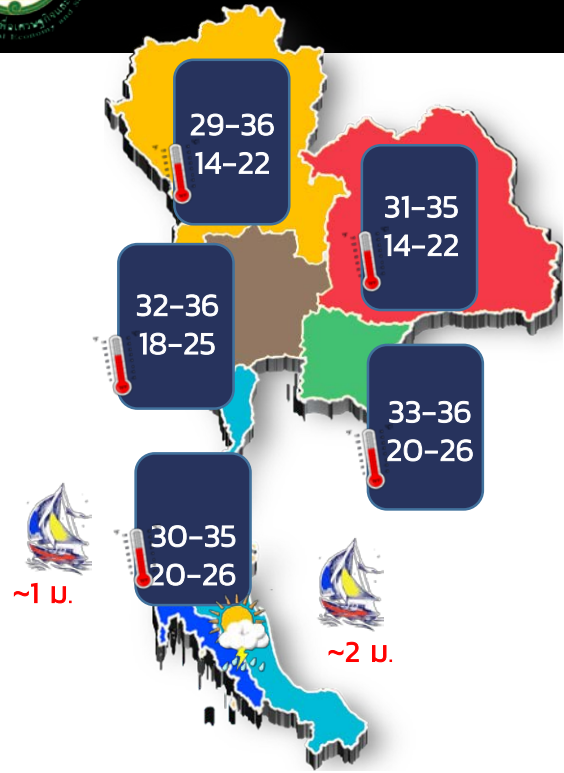


# พยากรณ์อากาศเพื่อการเกษตร 7 วันข้างหน้า

## ระหว่างวันที่ 5 - 11 มกราคม 2567



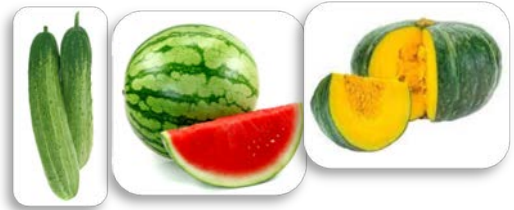
ฉบับที่ 3/2567



**ประเทศไทยตอนบนอากาศเย็นถึงหนาว  
ควรรักษาสุขภาพให้แข็งแรง**

**5-10 ม.ค. 67  
อ่าวไทยตอนล่างคลื่นสูง ~2 เมตร  
ควรเพิ่มความระมัดระวังในการเดินเรือ**

**ภาคเหนือ**  
ความชื้นสัมพัทธ์ 65-75% : ความยาวนานแสงแดด 7-10 ชม.



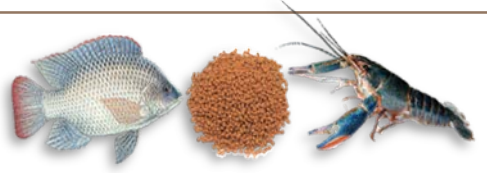
**ระวัง ! โรคราแป้งและราน้ำค้างในพืชตระกูลแตง**

**ภาคตะวันออกเฉียงเหนือ**  
ความชื้นสัมพัทธ์ 65-75% : ความยาวนานแสงแดด 7-10 ชม.



**ควร ! ควบคุมอุณหภูมิ  
ภายในโรงเรือน  
อย่าให้เปลี่ยนแปลงรวดเร็ว**

**ภาคกลาง**  
ความชื้นสัมพัทธ์ 65-75% : ความยาวนานแสงแดด 7-10 ชม.



**ควร ! ลดปริมาณอาหารแก่สัตว์น้ำ  
ในที่มีช่วงอากาศเย็น**

**ภาคตะวันออก**  
ความชื้นสัมพัทธ์ 65-75% : ความยาวนานแสงแดด 7-10 ชม.



**ระวัง ! ศัตรูพืชจำพวกปากดูด  
ในพืชไร่ ไม้ผล และพืชผัก**

**ภาคใต้**  
ความชื้นสัมพัทธ์ 75-85% : ความยาวนานแสงแดด 5-8 ชม.



**ควร ! ทำทางระบายน้ำออก ไม่ควร ! ให้น้ำฝนตกบนดินไหลลงบ่อ**



ส่วนอุตุนิยมวิทยาเกษตร  
02-399-2387 ; 02-366-9336

\*\*\*\*\*

ลักษณะอากาศ อุณหภูมิ คลื่นลม