



พยากรณ์อากาศเพื่อการเกษตร 7 วันข้างหน้า

ระหว่างวันที่ 1 – 7 เมษายน พ.ศ. 2567

ออกประกาศวันจันทร์ที่ 1 เมษายน พ.ศ. 2567

ฉบับที่ 40/2567

กระทรวงดิจิทัลเพื่อเศรษฐกิจและสังคม

การคาดหมายลักษณะอากาศ ความกดอากาศต่ำเนื่องจากความร้อนปกคลุมประเทศไทยตอนบน ตลอดช่วง ลักษณะเช่นนี้ทำให้บริเวณประเทศไทยมีอากาศร้อนถึงร้อนจัดโดยทั่วไปกับมีฟ้าหลัวในตอนกลางวัน ในขณะที่ลมใต้และลมตะวันออกเฉียงใต้พัดปกคลุมประเทศไทยตอนบน ทำให้บริเวณดังกล่าวมีฝนฟ้าคะนองกับมีลมกระโชกแรงบางแห่ง ลมตะวันออกเฉียงเหนือพัดปกคลุมทะเลอันดามัน และภาคใต้ ส่วนลมตะวันออกเฉียงใต้พัดปกคลุมอ่าวไทย ทำให้ภาคใต้มีฝนฟ้าคะนองบางแห่ง

คำเตือน บริเวณประเทศไทยตอนบนจะมีอากาศที่ร้อนถึงร้อนจัด เกษตรกรควรหลีกเลี่ยงการทำกิจกรรมกลางแจ้งเป็นเวลานาน ส่วนชาวเรือและชาวประมง บริเวณอ่าวไทยและทะเลอันดามันควรหลีกเลี่ยงการเดินทางเรือในบริเวณที่มีฝนฟ้าคะนองไว้ด้วย

คำแนะนำสำหรับการเกษตร

ภาค	พยากรณ์อากาศเพื่อการเกษตร 7 วันข้างหน้า และผลกระทบต่อพืช/สัตว์
เหนือ	<p>อากาศร้อนถึงร้อนจัดกับมีฟ้าหลัวในตอนกลางวันตลอดช่วง อุณหภูมิต่ำสุด 22 – 29 องศาเซลเซียส อุณหภูมิสูงสุด 38 – 43 องศาเซลเซียส ลมตะวันออกเฉียงใต้ ความเร็ว 5 – 15 กม./ชม. ความชื้นสัมพัทธ์ 60 - 70 % ความยาวนานแสงแดด 7 - 9 ชม.</p> <p>- ระวังอุณหภูมิกลางวันและกลางคืนแตกต่างกันมาก เกษตรกรควรรักษาสุขภาพให้แข็งแรง เพื่อป้องกันการเจ็บป่วย ส่วนผู้ที่เลี้ยงสัตว์ควรควบคุมอุณหภูมิภายในโรงเรือนอย่าให้แตกต่างกันมาก เพื่อป้องกันสัตว์เลี้ยงปรับตัวไม่ทัน อ่อนแอและเป็นโรคได้ง่าย สำหรับในตอนกลางวันจะมีแดดจัด เกษตรกรควรหลีกเลี่ยงการอยู่กลางแจ้งเป็นเวลานาน หากมีความจำเป็นต้องทำงานในที่โล่ง ควรสวมเสื้อผ้าให้มิดชิดเพื่อป้องกันผิวไหม้เกรียม แต่เสื้อผ้าควรระบายอากาศได้ดี และควรดื่มน้ำบ่อยๆ เพื่อป้องกันร่างกายขาดน้ำ สำหรับไม้ผลที่อยู่ในระยะเจริญเติบโตทางผล เกษตรกรควรให้น้ำแก่พืชอย่างเหมาะสม หากได้รับน้ำไม่เพียงพอจะทำให้ผลผลิตลดลงและด้อยคุณภาพ สำหรับสภาพอากาศที่แห้ง เกษตรกรควรระวังและป้องกันอัคคีภัย โดยทำแนวกันไฟรอบพื้นที่การเกษตร</p>
ตะวันออกเฉียงเหนือ	<p>อากาศร้อนถึงร้อนจัดกับมีฟ้าหลัวในตอนกลางวัน โดยมีฝนฟ้าคะนองกับมีลมกระโชกแรงบางแห่ง ส่วนมากทางตอนล่างของภาคตลอดช่วง อุณหภูมิต่ำสุด 21 – 29 องศาเซลเซียส อุณหภูมิสูงสุด 36 – 43 องศาเซลเซียส ลมตะวันออกเฉียงใต้ ความเร็ว 5 – 15 กม./ชม. ความชื้นสัมพัทธ์ 60 - 70 % ความยาวนานแสงแดด 6 - 8 ชม.</p> <p>- ระวังอากาศร้อน เกษตรกรควรหลีกเลี่ยงการทำกิจกรรมกลางแจ้งเป็นเวลานาน ส่วนผู้ที่เลี้ยงสัตว์ควรลดอุณหภูมิภายในโรงเรือน เพื่อป้องกันสัตว์เลี้ยงเครียด อ่อนแอและเป็นโรคได้ง่าย โดยติดตั้งพัดลมเป่าและดูดอากาศ หรือใช้วัสดุอุ้มน้ำชุบน้ำแล้วนำไปไว้ในโรงเรือน เมื่อน้ำระเหยก็จะนำความร้อนออกไปบางส่วนทำให้อุณหภูมิรอบข้างลดลง สำหรับปริมาณน้ำที่ระเหยมากในระยะนี้ เกษตรกรควรคลุมดินบริเวณแปลงปลูกพืชและโคนต้นพืชด้วยวัสดุเหลือใช้ทางการเกษตร เช่น ใบไม้ ฟางข้าว และหญ้าแห้ง เป็นต้น เพื่อลดอัตราการระเหยของน้ำบริเวณผิวดิน รักษาความชื้นภายในดินและรักษาอุณหภูมิดิน สำหรับเกษตรกรที่ต้องการปลูกพืชในระยะนี้ควรมีน้ำสำรองให้แก่พืชในระยะเจริญเติบโต เพราะหากพืชได้รับน้ำไม่เพียงพอจะทำให้ผลผลิตลดลงและด้อยคุณภาพ ถ้าขาดน้ำเป็นเวลานานจะทำให้ต้นพืชตายได้สูญเสียผลผลิตโดยสิ้นเชิง</p>
กลาง	<p>อากาศร้อนถึงร้อนจัดกับมีฟ้าหลัวในตอนกลางวัน โดยมีฝนฟ้าคะนองกับมีลมกระโชกแรงบางแห่ง ส่วนมากทางตะวันตกของภาคตลอดช่วง อุณหภูมิต่ำสุด 22 – 28 องศาเซลเซียส อุณหภูมิสูงสุด 35 – 43 องศาเซลเซียส ลมตะวันออกเฉียงใต้ ความเร็ว 10 – 20 กม./ชม. ความชื้นสัมพัทธ์ 65 - 75 % ความยาวนานแสงแดด 7 - 9 ชม.</p> <p>- ระวังอากาศร้อน เกษตรกรควรหลีกเลี่ยงการทำกิจกรรมกลางแจ้งเป็นเวลานาน ส่วนผู้ที่เลี้ยงสัตว์ควรลดอุณหภูมิในโรงเรือน โดยติดตั้งพัดลมเป่าและดูดอากาศ หรือฉีดน้ำบริเวณหลังคาโรงเรือน หรือฉีดน้ำเป็นฝอยบริเวณโรงเรือน หรือใช้วัสดุอุ้มน้ำชุบน้ำแล้วนำไปไว้ในโรงเรือน เมื่อน้ำระเหยก็จะนำความร้อนออกไปบางส่วนทำให้อุณหภูมิรอบข้างลดลง เพื่อป้องกันสัตว์เลี้ยงเครียด อ่อนแอและเป็นโรคได้ง่าย สำหรับปริมาณน้ำที่ระเหยมากในระยะนี้ผู้ที่เลี้ยงสัตว์น้ำควรดูแลสภาพน้ำให้เหมาะสมกับชนิดของสัตว์น้ำที่เลี้ยง และดูแลจำนวนสัตว์น้ำให้สมดุลกับปริมาณน้ำที่มีอยู่</p>

	หากปริมาณน้ำมีน้อยจะทำให้สัตว์น้ำอยู่อย่างแออัด ส่งผลให้สัตว์น้ำอ่อนแอและเป็นโรคได้ง่าย รวมทั้งควรคลุมดินบริเวณแปลงปลูกพืชและโคนต้นพืชด้วยวัสดุเหลือใช้ทางการเกษตร เช่น ใบไม้ ฟางข้าว และหญ้าแห้ง เป็นต้น เพื่อลดอัตราการระเหยของน้ำบริเวณผิวดิน รักษาความชื้นภายในดินและรักษาอุณหภูมิดิน
ตะวันออก	<p>อากาศร้อนถึงร้อนจัดกับมีฟ้าหลัวในตอนกลางวัน โดยมีฝนฟ้าคะนองกับมีลมกระโชกแรงบางแห่ง ตลอดช่วง อุณหภูมิต่ำสุด 25 – 30 องศาเซลเซียส อุณหภูมิสูงสุด 33 – 41 องศาเซลเซียส ลมใต้ ความเร็ว 10 – 30 กม./ชม. ทะเลมีคลื่นต่ำกว่า 1 เมตร บริเวณที่มีฝนฟ้าคะนองคลื่นสูงมากกว่า 1 เมตร ความชื้นสัมพัทธ์ 65 – 75 % ความยาวนานแสงแดด 6 - 8 ชม.</p> <p>- ระยะนี้อากาศร้อน เกษตรกรควรหลีกเลี่ยงการทำกิจกรรมกลางแจ้งเป็นเวลานาน สำหรับปริมาณน้ำที่ระเหยมากในระยะนี้ผู้ที่เลี้ยงสัตว์น้ำควรดูแลสภาพน้ำให้เหมาะสมกับชนิดของสัตว์น้ำที่เลี้ยง และดูแลจำนวนสัตว์น้ำให้ สมดุลกับปริมาณน้ำที่มีอยู่ หากปริมาณน้ำมีน้อยจะทำให้สัตว์น้ำอยู่อย่างแออัด ส่งผลให้สัตว์น้ำอ่อนแอและเป็นโรคได้ง่าย สำหรับสภาพอากาศที่แห้ง เกษตรกรควรระวังและป้องกันการระบาดของศัตรูพืชจำพวกปากดูด เช่น เพลี้ยและไรต่างๆ ซึ่งจะดูดกินน้ำเลี้ยงจากต้นพืชทำให้ต้นพืชทรุดโทรม ผลผลิตลดลงและด้อยคุณภาพ สำหรับไม้ผลที่อยู่ในระยะเจริญเติบโตทางผล เกษตรกรควรให้น้ำแก่พืชอย่างเหมาะสม หากได้รับน้ำไม่เพียงพอจะทำให้ผลผลิตลดลง และด้อยคุณภาพ และไม่ควรปล่อยให้ผลที่ร่วงหล่นและเน่าเสียกองอยู่ในบริเวณสวนแต่ควรนำไปกำจัด เพื่อไม่ให้เป็นแหล่งสะสมของโรคและศัตรูพืช</p>
ใต้	<p><u>ฝั่งตะวันออก</u> อากาศร้อนในตอนกลางวัน โดยมีฝนฟ้าคะนองร้อยละ 10 - 20 ของพื้นที่ตลอดช่วง ลมตะวันออกเฉียงใต้ ความเร็ว 10-30 กม./ชม. ทะเลมีคลื่นต่ำกว่า 1 เมตร บริเวณที่มีฝนฟ้าคะนองคลื่นสูงมากกว่า 1 เมตร อุณหภูมิต่ำสุด 22 – 28 องศาเซลเซียส อุณหภูมิสูงสุด 32 – 39 องศาเซลเซียส ความชื้นสัมพัทธ์ 65 - 75 % ความยาวนานแสงแดด 7 - 8 ชม.</p> <p><u>ฝั่งตะวันตก</u> อากาศร้อนในตอนกลางวัน โดยมีฝนฟ้าคะนองร้อยละ 10 - 20 ของพื้นที่ตลอดช่วง ลมตะวันตกเฉียงเหนือ ความเร็ว 15 – 30 กม./ชม. ทะเลมีคลื่นสูงประมาณ 1 เมตร บริเวณที่มีฝนฟ้าคะนองคลื่นสูงมากกว่า 1 เมตร อุณหภูมิต่ำสุด 24 – 29 องศาเซลเซียส อุณหภูมิสูงสุด 34 – 39 องศาเซลเซียส ความชื้นสัมพัทธ์ 65 - 75 %</p> <p>- ระยะนี้อากาศร้อน เกษตรกรควรหลีกเลี่ยงการทำกิจกรรมกลางแจ้งเป็นเวลานาน สำหรับปริมาณน้ำที่ระเหยมากในระยะนี้ผู้ที่เลี้ยงสัตว์น้ำควรดูแลสภาพน้ำให้เหมาะสมกับชนิดของสัตว์น้ำที่เลี้ยง และดูแลจำนวนสัตว์น้ำให้ สมดุลกับปริมาณน้ำที่มีอยู่ หากปริมาณน้ำมีน้อยจะทำให้สัตว์น้ำอยู่อย่างแออัด ส่งผลให้สัตว์น้ำอ่อนแอและเป็นโรคได้ง่าย สำหรับสภาพอากาศที่แห้ง เกษตรกรควรระวังและป้องกันการระบาดของศัตรูพืชจำพวกปากดูด เช่น เพลี้ยและไรต่างๆ ซึ่งจะดูดกินน้ำเลี้ยงจากต้นพืชทำให้ต้นพืชทรุดโทรม ผลผลิตลดลงและด้อยคุณภาพ สำหรับไม้ผลที่อยู่ในระยะออกดอก เกษตรกรควรรดให้น้ำจนกว่าจะเห็นดอกชัดเจนแล้วจึงคอยให้น้ำโดยให้ในปริมาณน้อยก่อนแล้วค่อยเพิ่มปริมาณขึ้น สำหรับสภาพอากาศที่แห้ง เกษตรกรควรระวังและป้องกันอัคคีภัย โดยทำแนวกันไฟรอบพื้นที่การเกษตร</p>

AS

ลักษณะอากาศในรอบ 7 วันที่ผ่านมา

ระหว่างวันที่ 25 – 31 มีนาคม 2567 หย่อมความกดอากาศต่ำเนื่องจากความร้อนปกคลุมประเทศไทยตอนบนเกือบตลอดสัปดาห์ โดยบริเวณความกดอากาศสูงจากประเทศจีนได้แผ่ลงมาปกคลุมภาคตะวันออกเฉียงเหนือและทะเลจีนใต้ในระยะครึ่งแรกของสัปดาห์ ในขณะที่มีลมใต้และลมตะวันออกเฉียงใต้พัดปกคลุมประเทศไทยตอนบนตลอดสัปดาห์ ลักษณะดังกล่าวทำให้ประเทศไทยตอนบนมีอากาศร้อนทั่วไปเกือบตลอดสัปดาห์ กับมีอากาศร้อนจัดหลายพื้นที่บริเวณภาคเหนือและภาคกลางในระยะครึ่งหลังของสัปดาห์ โดยมีฝนส่วนมากบริเวณภาคตะวันออกเฉียงเหนือ ภาคกลาง และภาคตะวันออก ส่วนภาคใต้ลมตะวันออกเฉียงใต้พัดปกคลุมอ่าวไทย ภาคใต้ และทะเลอันดามันมีกำลังแรงขึ้นในระยะครึ่งหลังของสัปดาห์ ส่งผลให้มีฝนส่วนมากในระยะครึ่งหลังของสัปดาห์

ภาคเหนือ มีอากาศร้อนทั่วไปตลอดสัปดาห์ กับมีอากาศร้อนจัดหลายพื้นที่ในระยะครึ่งหลังของสัปดาห์ โดยมีฝัร้อยละ 15-20 ของพื้นที่ในระยะต้นและกลางสัปดาห์ส่วนมากทางตอนล่างของภาค กับมีฝนหนักบางแห่งในวันที่ 26 และวันที่ 29 มี.ค. นอกจากนี้มีรายงานลมกระโชกแรงบริเวณจังหวัดเพชรบูรณ์ พิจิตร และพิษณุโลก ในวันที่ 26 และ 29 มี.ค. และจังหวัดกำแพงเพชร ในวันที่ 29 มี.ค. **ภาคตะวันออกเฉียงเหนือ** มีอากาศร้อนเกือบทั่วไปเกือบตลอดสัปดาห์ กับมีอากาศร้อนจัดบางพื้นที่ในวันแรกและวันสุดท้ายของ

สัปดาห์ โดยมีฝนร้อยละ 5-40 ของพื้นที่ที่มีฝนหนักบางแห่งเกือบตลอดสัปดาห์ โดยเฉพาะในวันที่ 26 มี.ค. มีฝนร้อยละ 80 ของพื้นที่ที่มีฝนหนักถึงหนักมากหลายพื้นที่ นอกจากนี้มีรายงานลมกระโชกแรงบางพื้นที่บริเวณจังหวัดร้อยเอ็ด กาฬสินธุ์ หนองบัวลำภู ขอนแก่น สุรินทร์ เลย มหาสารคาม นครราชสีมา ชัยภูมิ หนองคาย อุดรธานี บึงกาฬ อำนาจเจริญ บุรีรัมย์ นครพนม อุบลราชธานี ในระหว่างวันที่ 26-30 มี.ค. อีกทั้งมีรายงานลูกเห็บตกบริเวณจังหวัดบึงกาฬ เลย อุดรธานี หนองคาย ร้อยเอ็ด และนครราชสีมา ในวันที่ 28 มี.ค. และมีรายงานน้ำท่วมบริเวณจังหวัดนครราชสีมา ในวันที่ 28 มี.ค. ภาคกลาง มีอากาศร้อนทั่วไปตลอดสัปดาห์ กับมีอากาศร้อนจัดหลายพื้นที่ในระยะปลายสัปดาห์ โดยมีฝนร้อยละ 5-35 ของพื้นที่ ในระหว่างวันที่ 26-29 มี.ค. กับมีฝนหนักบางแห่ง ในวันที่ 26 มี.ค. นอกจากนี้มีรายงานลมกระโชกแรงบริเวณจังหวัดอุทัยธานี ในวันที่ 26 มี.ค. กับมีรายงานลูกเห็บตกบริเวณจังหวัดลพบุรี ในวันที่ 26 มี.ค. ภาคตะวันออก มีอากาศร้อนทางตอนบนของภาคตลอดสัปดาห์ โดยมีฝนร้อยละ 5-50 ของพื้นที่ กับมีฝนหนักบางแห่งในระยะต้นสัปดาห์ นอกจากนี้มีรายงานลมกระโชกแรงบริเวณจังหวัดปราจีนบุรี ในวันที่ 29 มี.ค. ภาคใต้ฝั่งตะวันออก มีอากาศร้อนหลายพื้นที่ โดยมีฝนร้อยละ 5-20 ของพื้นที่ในระยะต้นและกลางสัปดาห์ จากนั้นมีฝนเพิ่มขึ้นอยู่ในเกณฑ์ร้อยละ 30-40 ของพื้นที่ กับมีฝนหนักบางแห่ง ภาคใต้ฝั่งตะวันตก มีอากาศร้อนทั่วไปในระยะต้นและกลางสัปดาห์ โดยมีฝนร้อยละ 15-50 ของพื้นที่เกือบตลอดสัปดาห์ กับมีฝนหนักบางแห่งในวันที่ 26 และวันที่ 29 มี.ค. นอกจากนี้มีรายงานลมกระโชกแรงบริเวณจังหวัดพังงา ในวันที่ 30 มี.ค.

สัปดาห์ที่ผ่านมามีฝนตกหนักมากบริเวณจังหวัดมหาสารคาม ส่วนบริเวณจังหวัดที่มีฝนตกหนัก ได้แก่ พิจิตร เพชรบูรณ์ เลย อุดรธานี สกลนคร นครพนม มุกดาหาร กาฬสินธุ์ ร้อยเอ็ด ขอนแก่น ชัยภูมิ นครราชสีมา บุรีรัมย์ อุบลราชธานี นครสวรรค์ อุทัยธานี ลพบุรี สระแก้ว ปัตตานี ยะลา และสตูล

สำหรับบริเวณที่มีฝนตกหนักและฝนหนักมากที่สุดตามภาคต่างๆ มีดังนี้

ภาคเหนือ	78.5	มม.	ที่ อ.ทับคล้อ	จ.พิจิตร	เมื่อวันที่	26	มี.ค.
ภาคตะวันออกเฉียงเหนือ	98.0	มม.	ที่ อ.วาปีปทุม	จ.มหาสารคาม	เมื่อวันที่	26	มี.ค.
ภาคกลาง	85.6	มม.	ที่ อ.เมือง	จ.อุทัยธานี	เมื่อวันที่	26	มี.ค.
ภาคตะวันออก	57.2	มม.	ที่ อ.วัฒนานคร	จ.สระแก้ว	เมื่อวันที่	26	มี.ค.
ภาคใต้	70.5	มม.	ที่ อ.ท่าแพ	จ.สตูล	เมื่อวันที่	29	มี.ค.

ส่วนกรุงเทพมหานครไม่มีรายงานฝนตกหนัก

สำหรับบริเวณที่มีอุณหภูมิสูงที่สุดตามภาคต่างๆ และกรุงเทพมหานคร มีดังนี้

ภาคเหนือ	41.3	°ซ.	ที่ อ.เมือง	จ.ตาก	เมื่อวันที่	28	มี.ค.
ภาคตะวันออกเฉียงเหนือ	40.4	°ซ.	ที่ กษ.ท่าพระ อ.เมือง	จ.ขอนแก่น	เมื่อวันที่	31	มี.ค.
ภาคกลาง	41.7	°ซ.	ที่ อ.เมือง	จ.กาญจนบุรี	เมื่อวันที่	31	มี.ค.
ภาคตะวันออก	39.2	°ซ.	ที่ อ.กบินทร์บุรี	จ.ปราจีนบุรี	เมื่อวันที่	31	มี.ค.
ภาคใต้	39.3	°ซ.	ที่ อ.เมือง	จ.ภูเก็ต	เมื่อวันที่	28	มี.ค.
กรุงเทพมหานคร	37.7	°ซ.	ที่ ท่าอากาศยานกรุงเทพ	เขตดอนเมือง	เมื่อวันที่	30	มี.ค.

หมายเหตุ

เกณฑ์ปริมาณฝน ปริมาณฝนที่วัดได้ (มิลลิเมตร)

ฝนเล็กน้อย 0.1-10.0

ฝนปานกลาง 10.1-35.0

ฝนหนัก 35.1- 90.0

ฝนหนักมาก มากกว่า 90.0

เกณฑ์อากาศร้อน อุณหภูมิอากาศ(องศาเซลเซียส)

อากาศร้อน 35.0-39.9

อากาศร้อนจัด 40.0 ขึ้นไป

สอต. หมายถึง สถานีอุตุนิยมวิทยา, กษ. หมายถึง กลุ่มงานอากาศเกษตร

ส่วนอุตุนิยมวิทยาเกษตร
กองพัฒนาอุตุนิยมวิทยา

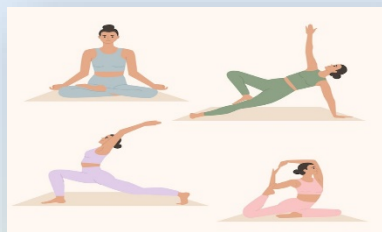


ประเทศไทยตอนบน อากาศ ร้อน-ร้อนจัด



ภาคเหนือ

ความชื้นสัมพัทธ์ 60-70 %
ความยาวนานแสงแดด 7-9 ชม.



ควร! รักษาสุขภาพ

ควร! ควบคุมอุณหภูมิในโรงเรือน

ภาคกลาง

ความชื้นสัมพัทธ์ 65-75 %
ความยาวนานแสงแดด 7-9 ชม.



ควร! คลุมดิน

ควร! ลดอุณหภูมิ/เพิ่มน้ำกิน

ภาคใต้

ความชื้นสัมพัทธ์ 65-75 %
ความยาวนานแสงแดด 7-8 ชม.



ควร! ให้น้ำพืชอย่างเหมาะสม

ภาคตะวันออกเฉียงเหนือ

ความชื้นสัมพัทธ์ 60-70 %
ความยาวนานแสงแดด 6-8 ชม.



ไม่ควร! ทำกิจกรรมกลางแจ้งนาน

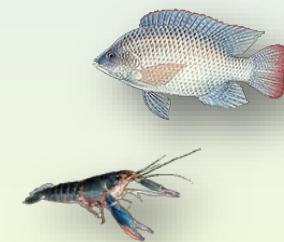
ควร! ลดอุณหภูมิในโรงเรือน

ภาคตะวันออก

ความชื้นสัมพัทธ์ 65-75 %
ความยาวนานแสงแดด 6-8 ชม.



ระวัง! ศัตรูพืชปากดูด



ควร! ดูแลสภาพน้ำ

