



# พยากรณ์อากาศเพื่อการเกษตร 7 วันข้างหน้า

ระหว่างวันที่ 8 - 14 มกราคม พ.ศ. 2567

ออกประกาศวันจันทร์ที่ 8 มกราคม พ.ศ. 2567

กระทรวงดิจิทัลเพื่อเศรษฐกิจและสังคม

ฉบับที่ 4/2567

**การคาดหมายลักษณะอากาศ** ในช่วงวันที่ 8 - 11 ม.ค. 67 บริเวณความกดอากาศสูงหรือมวลอากาศเย็นกำลังปานกลางที่ปกคลุมภาคตะวันออกเฉียงเหนือของประเทศไทยและทะเลจีนใต้มีกำลังอ่อนลง ลักษณะเช่นนี้ทำให้ภาคเหนือตอนล่าง ภาคตะวันออกเฉียงเหนือ ภาคกลาง รวมทั้งกรุงเทพมหานครและปริมณฑล และภาคตะวันออก จะมีอุณหภูมิสูงขึ้น 1 - 2 องศาเซลเซียส กับมีหมอกบางในตอนเช้า ในขณะที่ลมตะวันตกเฉียงเหนือในระดับบนพัดปกคลุมภาคเหนือตอนบน ทำให้บริเวณดังกล่าวมีอุณหภูมิลดลง 1 - 2 องศาเซลเซียส สำหรับบริเวณยอดดอยของภาคเหนือมีอากาศหนาวถึงหนาวจัด อุณหภูมิต่ำสุด 5 - 12 องศาเซลเซียส และมีน้ำค้างแข็งบางแห่ง ส่วนยอดภูของภาคตะวันออกเฉียงเหนือมีอากาศเย็นถึงหนาว อุณหภูมิต่ำสุด 11 - 17 องศาเซลเซียส และในช่วงวันที่ 12 - 14 ม.ค. 67 บริเวณความกดอากาศสูงหรือมวลอากาศเย็นกำลังปานกลางอีกระลอกหนึ่งจากประเทศจีนจะแผ่ลงมาปกคลุมภาคตะวันออกเฉียงเหนือของประเทศไทยและทะเลจีนใต้ ในขณะที่คลื่นกระแสลมฝ่ายตะวันตกจากประเทศเมียนมาจะเคลื่อนผ่านประเทศไทยตอนบน ลักษณะเช่นนี้ทำให้ประเทศไทยตอนบนจะมีฝนฟ้าคะนองเกิดขึ้นได้ในระยะแรก หลังจากนั้นอุณหภูมิจะลดลง 1 - 2 องศาเซลเซียสในภาคเหนือและภาคตะวันออกเฉียงเหนือ ส่วนภาคกลางและภาคตะวันออก อุณหภูมิจะลดลงเล็กน้อย สำหรับบริเวณยอดดอยของภาคเหนือมีอากาศหนาวถึงหนาวจัด อุณหภูมิต่ำสุด 4 - 11 องศาเซลเซียส และมีน้ำค้างแข็งบางแห่ง ส่วนยอดภูของภาคตะวันออกเฉียงเหนือมีอากาศเย็นถึงหนาว อุณหภูมิต่ำสุด 10 - 16 องศาเซลเซียส สำหรับมรสุมตะวันออกเฉียงเหนือพัดปกคลุมอ่าวไทยและภาคใต้มีกำลังอ่อนลง แต่ยังคงทำให้ภาคใต้ตอนล่างมีฝนฟ้าคะนองบางแห่ง สำหรับในช่วงวันที่ 8 - 12 ม.ค. 67 คลื่นลมบริเวณอ่าวไทยตอนล่างทะเลมีคลื่นสูง 1 - 2 เมตร บริเวณที่มีฝนฟ้าคะนองคลื่นสูงมากกว่า 2 เมตร ส่วนอ่าวไทยตอนบนและทะเลอันดามันมีคลื่นสูงประมาณ 1 เมตร บริเวณที่มีฝนฟ้าคะนองและห่างฝั่งมีคลื่นสูงมากกว่า 1 เมตร ส่วนในช่วงวันที่ 13 - 14 ม.ค. 67 มรสุมตะวันออกเฉียงเหนือที่พัดปกคลุมอ่าวไทยตอนล่างและภาคใต้มีกำลังแรงขึ้น ทำให้ภาคใต้ตอนล่างมีฝนเพิ่มขึ้นและมีฝนตกหนักบางแห่ง ส่วนคลื่นลมบริเวณอ่าวไทยตอนล่างมีกำลังแรงขึ้น โดยมีคลื่นสูงประมาณ 2 เมตร บริเวณที่มีฝนฟ้าคะนองคลื่นสูงมากกว่า 2 เมตร

**คำเตือน** ในช่วงวันที่ 8 - 11 ม.ค. 67 บริเวณประเทศไทยจะมีหมอกในตอนเช้า เกษตรกรควรเพิ่มความระมัดระวังในการสัญจร ส่วนในช่วงวันที่ 12 - 14 ม.ค. 67 บริเวณประเทศไทยตอนบนจะมีฝนฟ้าคะนอง เกษตรกรควรระวังอันตรายและป้องกันความเสียหายที่จะเกิดกับพืชผลทางการเกษตร สำหรับบริเวณภาคใต้ตอนล่างจะมีฝนตกหนัก เกษตรกรควรระวังอันตรายและป้องกันความเสียหายจากสภาวะดังกล่าว อนึ่ง ระยะนี้บริเวณอ่าวไทยและทะเลอันดามันจะมีคลื่นลมแรง ชาวเรือและชาวประมงควรเดินเรือด้วยความระมัดระวังและหลีกเลี่ยงการเดินเรือในบริเวณที่มีฝนฟ้าคะนอง

## คำแนะนำสำหรับการเกษตร

ภาค	พยากรณ์อากาศเพื่อการเกษตร 7 วันข้างหน้า และผลกระทบต่อพืช/สัตว์
เหนือ	<p>ในช่วงวันที่ 8 - 11 ม.ค. 67 ตอนบนของภาค อากาศเย็นถึงหนาวในตอนเช้า และอุณหภูมิจะลดลง 1 - 2 องศาเซลเซียส ลมตะวันตก ความเร็ว 5 - 15 กม./ชม. ตอนล่างของภาค อากาศเย็นกับมีหมอกบางในตอนเช้า และอุณหภูมิจะสูงขึ้น 1 - 2 องศาเซลเซียส ลมตะวันออกเฉียงใต้ ความเร็ว 10 - 15 กม./ชม. อุณหภูมิต่ำสุด 14 - 21 องศาเซลเซียส อุณหภูมิสูงสุด 29 - 35 องศาเซลเซียส บริเวณยอดดอยมีอากาศหนาวถึงหนาวจัด และมีน้ำค้างแข็งบางแห่ง อุณหภูมิต่ำสุด 5 - 12 องศาเซลเซียส ส่วนในช่วงวันที่ 12 - 14 ม.ค. 67 มีฝนฟ้าคะนองร้อยละ 10 - 30 ของพื้นที่ในระยะแรก หลังจากนั้นอุณหภูมิจะลดลง 1 - 2 องศาเซลเซียส ตอนบนของภาค อากาศเย็นถึงหนาวในตอนเช้า ลมตะวันตก ความเร็ว 5 - 15 กม./ชม. ตอนล่างของภาค อากาศเย็นในตอนเช้า ลมตะวันออกเฉียงใต้ ความเร็ว 10 - 15 กม./ชม. อุณหภูมิต่ำสุด 13 - 20 องศาเซลเซียส อุณหภูมิสูงสุด 27 - 34 องศาเซลเซียส บริเวณยอดดอยมีอากาศหนาวถึงหนาวจัด และมีน้ำค้างแข็งบางแห่ง อุณหภูมิต่ำสุด 4 - 11 องศาเซลเซียส ความชื้นสัมพัทธ์ 65-75 % ความยาวนานแสงแดด 6-8 ชม.</p> <p>- ระยะนี้จะมีอากาศหนาวเย็น สำหรับบริเวณเทือกเขาและยอดดอยจะมีอากาศหนาวถึงหนาวจัด เกษตรกรควรให้ความอบอุ่นแก่ตนเองอย่างเพียงพอ และรักษาสุขภาพให้แข็งแรง ส่วนในบางพื้นที่จะมีหมอกในตอนเช้า เกษตรกรควรใช้รถใช้ถนนด้วยความระมัดระวัง รวมทั้งระวังและป้องกันการระบาดของโรคพืชที่เกิดจากเชื้อรา โดยเฉพาะโรคราน้ำค้างในพืชไร่และพืชผัก เช่น แตงโม แตงไทย เมล่อน แคนตาลูป และแตงกวา เป็นต้น รวมทั้งไม่ควรตากผลผลิตทางการเกษตร</p>

	<p>ไวกลางแจ้งข้ามคืน เพราะอาจเปียกชื้นเสียหายได้ นอกจากนี้ควรหลีกเลี่ยงการจุดไฟเผาวัสดุเหลือใช้ทางการเกษตร เช่น ใบไม้ ฟางข้าว และหญ้าแห้ง เป็นต้น เนื่องจากในฤดูหนาวอากาศจะจมน้ำค้างไฟจะลอยขึ้นไปในชั้นบรรยากาศ ไม่สะดวกแก่จะแผ่ปกคลุมบริเวณใกล้เคียงทำให้ทัศนวิสัยลดลง โดยเฉพาะบริเวณถนนหนทาง เป็นอุปสรรคต่อการสัญจรและควันไฟอาจเป็นอันตรายต่อสุขภาพ</p>
<p>ตะวันออก เฉียงเหนือ</p>	<p>ในช่วงวันที่ 8 – 11 ม.ค. 67 อากาศเย็นกับมีหมอกบางในตอนเช้า และอุณหภูมิจะสูงขึ้น 1 - 2 องศาเซลเซียส อุณหภูมิต่ำสุด 16 – 22 องศาเซลเซียส อุณหภูมิสูงสุด 31 – 34 องศาเซลเซียส บริเวณยอดภูมีอากาศเย็นถึงหนาว อุณหภูมิต่ำสุด 11 - 17 องศาเซลเซียส ลมตะวันออกเฉียงเหนือ ความเร็ว 10 – 20 กม./ชม. ส่วนในช่วงวันที่ 12 - 14 ม.ค. 67 มีฝนฟ้าคะนองร้อยละ 10 – 20 ของพื้นที่ในระยะแรก หลังจากนั้นอุณหภูมิจะลดลง 1 - 2 องศาเซลเซียส ตอนบนของภาค อากาศเย็นถึงหนาวในตอนเช้า ตอนกลางของภาค อากาศเย็นในตอนเช้า อุณหภูมิต่ำสุด 14 – 20 องศาเซลเซียส อุณหภูมิสูงสุด 29 – 33 องศาเซลเซียส บริเวณยอดภูมีอากาศเย็นถึงหนาว อุณหภูมิต่ำสุด 10 - 16 องศาเซลเซียส ลมตะวันออกเฉียงเหนือ ความเร็ว 10 – 25 กม./ชม. ความชื้นสัมพัทธ์ 60-70 % ความยาวนานแสงแดด 7-9 ชม.</p> <p>- ระยะนี้จะมีอากาศหนาวเย็น เกษตรกรควรให้ความอบอุ่นแก่ตนเองอย่างเพียงพอ และดูแลสุขภาพให้แข็งแรง ส่วนในบางพื้นที่จะมีหมอกในตอนเช้า เกษตรกรควรใช้รถใช้ถนนด้วยความระมัดระวัง รวมทั้งระวังและป้องกันการระบาดของโรคพืชที่เกิดจากเชื้อรา โดยเฉพาะโรคราน้ำค้างในพืชไร่และพืชผัก เป็นต้น สำหรับเกษตรกรที่เลี้ยงสัตว์ควรควบคุมอุณหภูมิภายในโรงเรือนอย่าให้เปลี่ยนแปลงรวดเร็ว เพื่อป้องกันสัตว์เลี้ยงปรับตัวไม่ทัน อ่อนแอและเป็นโรคได้ง่าย ส่วนระยะนี้และระยะต่อไป(ฤดูหนาวและฤดูร้อน)จะเป็นช่วงแล้ง ปริมาณและการกระจายของฝนจะน้อย เกษตรกรที่ต้องการปลูกพืชหลังฤดูเก็บเกี่ยวข้าวนาปีควรเลือกปลูกพืชที่อายุการเก็บเกี่ยวสั้นและใช้น้ำน้อย เพื่อลดความเสี่ยงต่อการขาดแคลนน้ำของพืช</p>
<p>กลาง</p>	<p>ในช่วงวันที่ 8 – 12 ม.ค. 67 อากาศเย็นกับมีหมอกบางในตอนเช้า และอุณหภูมิจะสูงขึ้น 1 - 2 องศาเซลเซียส อุณหภูมิต่ำสุด 19 – 24 องศาเซลเซียส อุณหภูมิสูงสุด 32 – 35 องศาเซลเซียส ลมตะวันออกเฉียงเหนือ ความเร็ว 10 – 15 กม./ชม. ส่วนในช่วงวันที่ 13 - 14 ม.ค. 67 อากาศเย็นในตอนเช้า โดยมีฝนฟ้าคะนองร้อยละ 10 – 30 ของพื้นที่ในระยะแรก หลังจากนั้นอุณหภูมิจะลดลงเล็กน้อย อุณหภูมิต่ำสุด 18 – 23 องศาเซลเซียส อุณหภูมิสูงสุด 31 – 34 องศาเซลเซียส ลมตะวันออกเฉียงเหนือ ความเร็ว 10 – 20 กม./ชม. ความชื้นสัมพัทธ์ 60-70 % ความยาวนานแสงแดด 7-9 ชม.</p> <p>- ระยะนี้จะมีอากาศเย็นในตอนเช้า เกษตรกรควรดูแลสุขภาพให้แข็งแรง เพื่อป้องกันการเจ็บป่วย ส่วนในบางพื้นที่จะมีหมอกในตอนเช้า เกษตรกรควรใช้รถใช้ถนนด้วยความระมัดระวัง สำหรับเกษตรกรที่เลี้ยงสัตว์ควรควบคุมอุณหภูมิภายในโรงเรือนอย่าให้เปลี่ยนแปลงรวดเร็ว เพื่อป้องกันสัตว์เลี้ยงปรับตัวไม่ทัน อ่อนแอและเป็นโรคได้ง่าย ส่วนระยะนี้ปริมาณและการกระจายของฝนน้อยประกอบด้วยปริมาณน้ำระเหยมีมาก เกษตรกรควรคลุมดินบริเวณแปลงปลูกพืชและโคนต้นพืชด้วยวัสดุเหลือใช้ทางการเกษตร เพื่อลดการระเหยของน้ำบริเวณผิวดิน รักษาความชื้นภายในดิน และรักษาอุณหภูมิดิน ส่วนพื้นที่การเกษตรที่อยู่นอกเขตชลประทาน เกษตรกรควรใช้น้ำอย่างประหยัดและวางแผนการใช้น้ำให้เหมาะสม เพื่อจะได้มีน้ำใช้ทางการเกษตรในช่วงแล้ง</p>
<p>ตะวันออก</p>	<p>ในช่วงวันที่ 8 – 12 ม.ค. 67 อากาศเย็นกับมีหมอกบางในตอนเช้า และอุณหภูมิจะสูงขึ้น 1 - 2 องศาเซลเซียส อุณหภูมิต่ำสุด 20 – 26 องศาเซลเซียส อุณหภูมิสูงสุด 32 – 36 องศาเซลเซียส ส่วนในช่วงวันที่ 13 - 14 ม.ค. 67 อากาศเย็นในตอนเช้า โดยมีฝนฟ้าคะนองร้อยละ 10 – 20 ของพื้นที่ในระยะแรก หลังจากนั้นอุณหภูมิจะลดลงเล็กน้อย อุณหภูมิต่ำสุด 19 – 25 องศาเซลเซียส อุณหภูมิสูงสุด 31 – 35 องศาเซลเซียส ลมตะวันออก ความเร็ว 10 - 30 กม./ชม. ทะเลมีคลื่นต่ำกว่า 1 เมตร ห่างฝั่งและบริเวณที่มีฝนฟ้าคะนองคลื่นสูงประมาณ 1 เมตร ความชื้นสัมพัทธ์ 65-75 % ความยาวนานแสงแดด 7-8 ชม.</p> <p>- ระยะนี้จะมีอากาศเย็นในตอนเช้า เกษตรกรควรดูแลสุขภาพให้แข็งแรง เพื่อป้องกันการเจ็บป่วย สำหรับเกษตรกรที่เลี้ยงสัตว์น้ำควรดูแลสุขภาพน้ำให้เหมาะสมกับชนิดของสัตว์น้ำที่เลี้ยง และควบคุมจำนวนสัตว์น้ำให้สมดุลกับน้ำที่มีอยู่ หากปริมาณน้ำมีน้อยจะทำให้สัตว์น้ำอยู่อย่างแออัด ส่งผลให้สัตว์น้ำอ่อนแอและเป็นโรคได้ง่าย ส่วนสภาพอากาศที่แห้ง เกษตรกรควรระวังและป้องกันการระบาดของศัตรูพืชจำพวกปากดูด เช่น เพลี้ย และไรต่างๆ ซึ่งจะดูด</p>

	กินน้ำเลี้ยงจากพืช ทำให้ต้นพืชทรุดโทรม ผลผลิตลดลง และด้อยคุณภาพ นอกจากนี้ เกษตรกรควรใช้น้ำอย่างประหยัด และวางแผนการใช้น้ำให้เหมาะสม เพื่อจะได้มีน้ำใช้ทางการเกษตรในช่วงแล้ง
ใต้	<p><b>ฝั่งตะวันออก</b> ในช่วงวันที่ 8 – 12 ม.ค. 67 มีฝนฟ้าคะนองร้อยละ 20 - 30 ของพื้นที่ ส่วนมากทางตอนล่างของภาค ตั้งแต่จังหวัดสุราษฎร์ธานี ขึ้นมา ลมตะวันออก ความเร็ว 15 - 30 กม./ชม. ทะเลมีคลื่นสูงประมาณ 1 เมตร บริเวณที่มีฝนฟ้าคะนองคลื่นสูงมากกว่า 1 เมตร ตั้งแต่จังหวัดนครศรีธรรมราช ลงไป ลมตะวันออก ความเร็ว 15 - 35 กม./ชม. ทะเลมีคลื่นสูง 1 - 2 เมตร บริเวณที่มีฝนฟ้าคะนองคลื่นสูงมากกว่า 2 เมตร ส่วนในช่วงวันที่ 13 – 14 ม.ค. 67 มีฝนฟ้าคะนองร้อยละ 30 - 40 ของพื้นที่ กับมีฝนตกหนักทางตอนล่างของภาค ตั้งแต่จังหวัดสุราษฎร์ธานี ขึ้นมา ลมตะวันออก ความเร็ว 15 - 35 กม./ชม. ทะเลมีคลื่นสูง 1 - 2 เมตร บริเวณที่มีฝนฟ้าคะนองคลื่นสูงมากกว่า 2 เมตร ตั้งแต่จังหวัดนครศรีธรรมราช ลงไป ลมตะวันออก ความเร็ว 20 - 35 กม./ชม. ทะเลมีคลื่นสูงประมาณ 2 เมตร บริเวณที่มีฝนฟ้าคะนองคลื่นสูงมากกว่า 2 เมตร อุณหภูมิต่ำสุด 19 – 26 องศาเซลเซียส อุณหภูมิสูงสุด 29 – 35 องศาเซลเซียส ความชื้นสัมพัทธ์ 75-85 % ความยาวนานแสงแดด 6-8 ชม.</p> <p><b>ฝั่งตะวันตก</b> ฝนฟ้าคะนองร้อยละ 10 – 30 ของพื้นที่ ตลอดช่วง ลมตะวันออก ความเร็ว 15 - 30 กม./ชม. ทะเลมีคลื่นสูงประมาณ 1 เมตร บริเวณที่มีฝนฟ้าคะนองและห่างฝั่งคลื่นสูงมากกว่า 1 เมตร อุณหภูมิต่ำสุด 23 – 26 องศาเซลเซียส อุณหภูมิสูงสุด 31 – 35 องศาเซลเซียส ความชื้นสัมพัทธ์ 70-80 %</p> <p>- ระยะนี้มีฝนตกหนักบางแห่ง เกษตรกรควรระวังอันตรายและป้องกันความเสียหายจากสภาวะดังกล่าว ส่วนทางตอนล่างของภาค ที่มีฝนตกทำให้ดินและอากาศมีความชื้นสูง เกษตรกรควรระวังและป้องกันการระบาดของโรคพืชที่เกิดจากเชื้อรา เช่น โรคใบยาวร่วง ในยางพารา โรครากเน่าโคนเน่าในไม้ผล เป็นต้น สำหรับพื้นที่ซึ่งมีน้ำท่วมในระยที่ผ่านมามีการระบายน้ำลดลงแล้ว เกษตรกรควรฟื้นฟูสภาพสวนและแหล่งน้ำให้ใช้ได้ดังเดิม และหลีกเลี่ยงการนำเครื่องจักรกลหนักเข้าพื้นที่การเกษตร เพราะจะทำให้ดินแน่นส่งผลกระทบต่อระบบรากพืช และเครื่องจักรอาจติดหล่มได้ง่าย สำหรับคลื่นลมบริเวณอ่าวไทยและทะเลอันดามันจะมีกำลังแรง ชาวเรือและชาวประมงควรเดินเรือด้วยความระมัดระวัง</p>

AS

### ลักษณะอากาศในช่วง 7 วันที่ผ่านมา

ระหว่างวันที่ 1 – 7 มกราคม 2567 บริเวณความกดอากาศสูงกำลังปานกลางปกคลุมประเทศไทยตอนบนในระยะต้นสัปดาห์ หลังจากนั้นบริเวณความกดอากาศสูงกำลังปานกลางจากประเทศจีนได้แผ่ลงมาปกคลุมภาคตะวันออกเฉียงเหนือและทะเลจีนใต้ในระยะกลางและปลายสัปดาห์ ประกอบกับลมฝ่ายตะวันตกในระดับบนพัดปกคลุมภาคเหนือตอนบนตลอดสัปดาห์ ลักษณะดังกล่าวทำให้มีอากาศเย็นทั่วไปบริเวณภาคเหนือ ภาคตะวันออกเฉียงเหนือ และภาคกลาง กับมีอากาศหนาวหลายพื้นที่ ทางภาคเหนือและภาคตะวันออกเฉียงเหนือ สำหรับมรสุมตะวันออกเฉียงเหนือพัดปกคลุมภาคใต้และอ่าวไทยตลอดสัปดาห์โดยมีกำลังปานกลางในวันแรกและระยะครึ่งหลังของสัปดาห์ ทำให้ภาคใต้มีฝนตลอดสัปดาห์ส่วนมากทางฝั่งตะวันออกของภาคในระยะปลายสัปดาห์

**ภาคเหนือ** มีอากาศเย็นทั่วไป กับมีอากาศหนาวหลายพื้นที่ทางตอนบนของภาคในระยะต้นและกลางสัปดาห์ ส่วนบริเวณเทือกเขาและยอดดอยมีอากาศหนาวถึงหนาวจัด และมีรายงานน้ำค้างแข็งบางแห่งบริเวณจังหวัดเชียงใหม่ เมื่อวันที่ 1-2 และวันที่ 4 ม.ค. **ภาคตะวันออกเฉียงเหนือ** มีอากาศเย็นทั่วไป กับมีอากาศหนาวบางพื้นที่ทางตอนบนของภาค สำหรับบริเวณเทือกเขาและยอดดอยมีอากาศเย็นถึงหนาว **ภาคกลาง** มีอากาศเย็นทั่วไปเกือบตลอดสัปดาห์ **ภาคตะวันออก** มีอากาศเย็นหลายพื้นที่ ส่วนบริเวณเทือกเขามีอากาศเย็นถึงหนาว **ภาคใต้ฝั่งตะวันออก** มีอากาศเย็นบางพื้นที่ส่วนมากทางตอนบนของภาคตลอดสัปดาห์ โดยมีฝนร้อยละ 5-25 ของพื้นที่ในระยะต้นและกลางสัปดาห์ จากนั้นมีฝนเพิ่มขึ้นอยู่ในเกณฑ์ร้อยละ 45-55 ของพื้นที่ โดยมีฝนหนักบางแห่งในวันที่ 1 และวันที่ 6 ม.ค. นอกจากนี้มีรายงานน้ำท่วมต่อเนื่องจากสัปดาห์ที่ผ่านมาบริเวณจังหวัดยะลา ในวันที่ 1 ม.ค. จังหวัดนราธิวาส ในวันที่ 1-2 ม.ค. และจังหวัดปัตตานี ในวันที่ 1-3 ม.ค. **ภาคใต้ฝั่งตะวันตก** มีฝนน้อยกว่าร้อยละ 30 ของพื้นที่ และมีฝนหนักบางแห่งในวันที่ 4 ม.ค.

สัปดาห์ที่ผ่านมา ภาคใต้มีฝนตกหนักบริเวณจังหวัดสุราษฎร์ธานี นครศรีธรรมราช สงขลา นราธิวาส และพังงา โดยวัดปริมาณฝนสูงสุด ได้ 55.7 มม. ที่ อ.นาหม่อม จ.สงขลา เมื่อวันที่ 6 ม.ค.67

สำหรับบริเวณที่มีอุณหภูมิต่ำที่สุดตามภาคต่างๆ และกรุงเทพมหานคร มีดังนี้

ภาคเหนือ	13.0	°ซ.	ที่	อ.ทุ่งช้าง	จ.น่าน	เมื่อวันที่	1	ม.ค.
	(3.0	°ซ.	ที่	กัวแม่ปาน ดอยอินทนนท์ อ.จอมทอง	จ.เชียงใหม่	เมื่อวันที่	1,3	ม.ค.)
ภาคตะวันออกเฉียงเหนือ	14.1	°ซ.	ที่	กกช.นครพนม อ.เมือง	จ.นครพนม	เมื่อวันที่	6	ม.ค.
	(10.5	°ซ.	ที่	อุทยานแห่งชาติภูกระดึง อ.ภูกระดึง	จ.เลย	เมื่อวันที่	7	ม.ค.
ภาคกลาง	17.8	°ซ.	ที่	อ.ทองผาภูมิ	จ.กาญจนบุรี	เมื่อวันที่	4	ม.ค.
ภาคตะวันออก	19.7	°ซ.	ที่	กกช.ฉะเชิงเทรา อ.สนามชัยเขต	จ.ฉะเชิงเทรา	เมื่อวันที่	5	ม.ค.
ภาคใต้	19.1	°ซ.	ที่	กกช.หนองพลับ อ.หัวหิน	จ.ประจวบคีรีขันธ์	เมื่อวันที่	4	ม.ค.
กรุงเทพมหานคร	22.9	°ซ.	ที่	กรมอุตุนิยมวิทยา	เขตบางนา	เมื่อวันที่	4	ม.ค.

**หมายเหตุ**

<u>เกณฑ์ปริมาณฝน</u>	ฝนเล็กน้อย	ฝนปานกลาง	ฝนหนัก	ฝนหนักมาก
ปริมาณฝนที่วัดได้ (มม.)	0.1-10.0	10.1-35.0	35.1- 90.0	มากกว่า 90.0

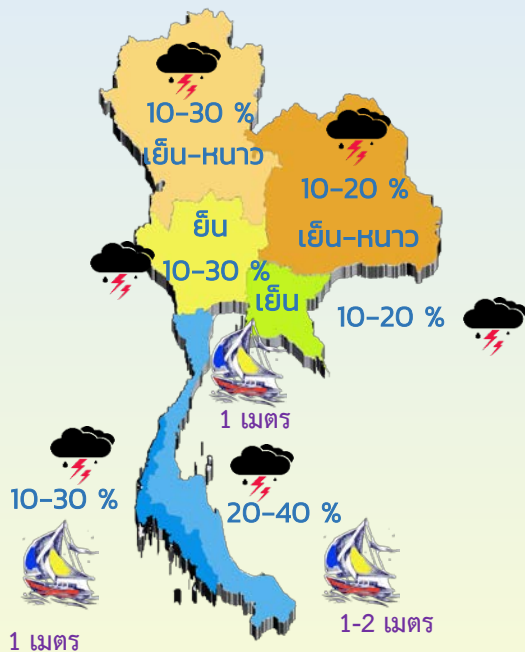
<u>เกณฑ์อากาศหนาว</u>	อากาศเย็น	อากาศหนาว	อากาศหนาวจัด
อุณหภูมิอากาศ(องศาเซลเซียส)	16.0-22.9	8.0-15.9	ต่ำกว่า 8.0

สอดคล้อง หมายถึง สถานีอุตุนิยมวิทยา , กกช. หมายถึง กลุ่มงานอากาศเกษตร

ส่วนอุตุนิยมวิทยาเกษตร  
กองพัฒนาอุตุนิยมวิทยา



ประเทศไทยตอนบนอากาศหนาวเย็น ภาคใต้มีฝนหนัก อ่าวไทย/อันดามันคลื่นลมแรง



ส่วนอุตุนิยมวิทยาเกษตร  
02-399-2387 ; 02-366-9336

ฝน คลื่นลม

## ภาคเหนือ

ความชื้นสัมพัทธ์ 65-75 %  
ความยาวนานแสงแดด 6-8 ชม.



**ควร!** ให้ความอบอุ่น



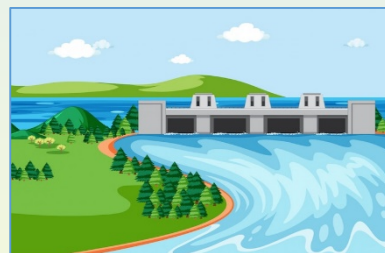
**ระวัง!** โรคเชื้อรา

## ภาคกลาง

ความชื้นสัมพัทธ์ 60-70 %  
ความยาวนานแสงแดด 7-9 ชม.



**ควร!** คลุมดิน



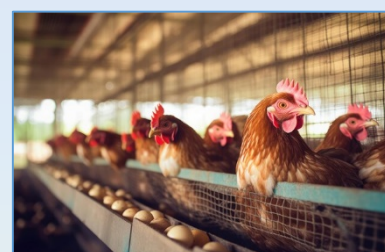
**ควร!** วางแผนการใช้น้ำ

## ภาคตะวันออกเฉียงเหนือ

ความชื้นสัมพัทธ์ 60-70 %  
ความยาวนานแสงแดด 7-9 ชม.



**ควร!** เลือกปลูกพืชอายุสั้น



**ควร!** ควบคุมอุณหภูมิ

## ภาคตะวันออก

ความชื้นสัมพัทธ์ 65-75 %  
ความยาวนานแสงแดด 7-8 ชม.



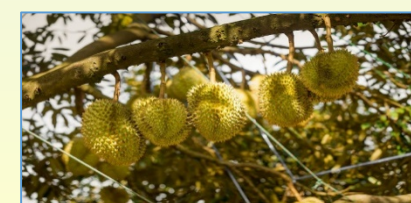
**ควร!** ดูแลสภาพน้ำ



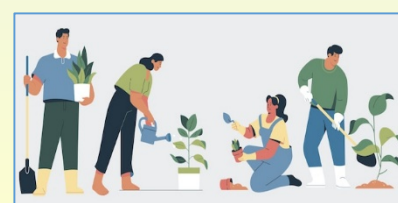
**ควร!** วางแผนการใช้น้ำ

## ภาคใต้

ความชื้นสัมพัทธ์ 70-85 %  
ความยาวนานแสงแดด 6-8 ชม.



**ระวัง!** โรคเชื้อรา



**ควร!** ฟื้นฟูแปลงปลูก/แหล่งน้ำ



**ระวัง!** คลื่นลมแรง