



พยากรณ์อากาศเพื่อการเกษตร 7 วันข้างหน้า

ระหว่างวันที่ 10 – 16 มกราคม พ.ศ. 2567

ออกประกาศวันพุธที่ 10 มกราคม พ.ศ. 2567

กระทรวงดิจิทัลเพื่อเศรษฐกิจและสังคม

ฉบับที่ 5/2567

การคาดหมายลักษณะอากาศ ในช่วงวันที่ 10-11 ม.ค. 67 บริเวณความกดอากาศสูงหรือมวลอากาศเย็นกำลังอ่อนปกคลุมภาคตะวันออกเฉียงเหนือและทะเลจีนใต้ ลักษณะเช่นนี้ทำให้ประเทศไทยตอนบนและภาคใต้ตอนบนมีหมอกในตอนเช้า ส่วนภาคเหนือและภาคตะวันออกเฉียงเหนือยังคงมีอากาศเย็นในตอนเช้า สำหรับมรสุมตะวันออกเฉียงเหนือที่พัดปกคลุมอ่าวไทยและภาคใต้เริ่มมีกำลังอ่อนลง ทำให้ภาคใต้ตอนล่างมีฝนลดลงแต่ยังคงมีฝนฟ้าคะนองบางแห่ง สำหรับคลื่นลมบริเวณอ่าวไทยตอนล่างทะเลมีคลื่นสูง 1-2 เมตร บริเวณที่มีฝนฟ้าคะนองคลื่นสูงมากกว่า 2 เมตร ส่วนอ่าวไทยตอนบนและทะเลอันดามันมีคลื่นสูงประมาณ 1 เมตร บริเวณที่มีฝนฟ้าคะนองและห่างฝั่งมีคลื่นสูงมากกว่า 1 เมตร ส่วนในช่วงวันที่ 12-16 ม.ค. 67 บริเวณความกดอากาศสูงหรือมวลอากาศเย็นกำลังปานกลางอีกระลอกหนึ่งจากประเทศจีนจะแผ่ลงมาปกคลุมภาคตะวันออกเฉียงเหนือของประเทศไทยและทะเลจีนใต้ ในขณะที่คลื่นกระแสลมฝ่ายตะวันตกจากประเทศเมียนมาจะเคลื่อนผ่านประเทศไทยตอนบน ลักษณะเช่นนี้ทำให้ประเทศไทยตอนบนจะมีพายุฝนฟ้าคะนอง กับมีลมกระโชกแรง และลูกเห็บตกบางแห่งเกิดขึ้นได้ในระยะแรกในภาคเหนือ และภาคตะวันออกเฉียงเหนือ หลังจากนั้นอุณหภูมิจะลดลง 1-3 องศาเซลเซียสในภาคเหนือและภาคตะวันออกเฉียงเหนือ ส่วนภาคกลาง และภาคตะวันออก อุณหภูมิจะลดลงเล็กน้อย สำหรับบริเวณยอดดอยของภาคเหนือมีอากาศหนาวถึงหนาวจัด อุณหภูมิต่ำสุด 4-10 องศาเซลเซียส ส่วนยอดภูของภาคตะวันออกเฉียงเหนือมีอากาศเย็นถึงหนาว อุณหภูมิต่ำสุด 10-13 องศาเซลเซียส มรสุมตะวันออกเฉียงเหนือที่พัดปกคลุมอ่าวไทยตอนล่างและภาคใต้มีกำลังแรงขึ้น ทำให้ภาคใต้ตอนล่างมีฝนเพิ่มขึ้นและมีฝนตกหนักบางแห่ง ส่วนคลื่นลมบริเวณอ่าวไทยตอนล่างมีกำลังแรงขึ้น โดยมีคลื่นสูงประมาณ 2 เมตร บริเวณที่มีฝนฟ้าคะนองคลื่นสูงมากกว่า 2 เมตร

คำเตือน ในช่วงวันที่ 12-16 ม.ค. 67 ขอให้ประชาชนบริเวณประเทศไทยตอนบนระวังอันตรายจากฝนฟ้าคะนอง ลมกระโชกแรง และลูกเห็บตก ส่วนภาคใต้ตอนล่างระวังอันตรายจากฝนตกหนัก สำหรับชาวเรือและชาวประมงบริเวณอ่าวไทยและทะเลอันดามันควรเดินเรือด้วยความระมัดระวังและหลีกเลี่ยงการเดินเรือในบริเวณที่มีฝนฟ้าคะนอง

คำแนะนำสำหรับการเกษตร

ภาค	พยากรณ์อากาศเพื่อการเกษตร 7 วันข้างหน้า และผลกระทบต่อพืช/สัตว์
เหนือ	<p>ในช่วงวันที่ 10-11 ม.ค. 67 อากาศเย็นถึงหนาวกับมีหมอกในตอนเช้า ลมตะวันออกเฉียงใต้ ความเร็ว 10-15 กม./ชม. อุณหภูมิต่ำสุด 14-24 องศาเซลเซียส อุณหภูมิสูงสุด 30-36 องศาเซลเซียส บริเวณยอดดอยมีอากาศหนาวถึงหนาวจัด อุณหภูมิต่ำสุด 5-11 องศาเซลเซียส ส่วนในช่วงวันที่ 12-16 ม.ค. 67 มีพายุฝนฟ้าคะนองร้อยละ 10-30 ของพื้นที่ กับมีลมกระโชกแรง และลูกเห็บตกบางแห่งในช่วง 13-16 ม.ค. อากาศเย็นถึงหนาวในตอนเช้า หลังจากนั้นอุณหภูมิจะลดลง 1-3 องศาเซลเซียส ลมตะวันออกเฉียงใต้ ความเร็ว 10-15 กม./ชม. อุณหภูมิต่ำสุด 13-22 องศาเซลเซียส อุณหภูมิสูงสุด 28-34 องศาเซลเซียส บริเวณยอดดอยมีอากาศหนาวถึงหนาวจัด อุณหภูมิต่ำสุด 4-10 องศาเซลเซียส ความชื้นสัมพัทธ์ 65-75 % ความยาวนานแสงแดด 5-8 ชม.</p> <p>- ในช่วงวันที่ 12-16 ม.ค. จะมีพายุฝนฟ้าคะนอง ลมกระโชกแรง และลูกเห็บตกบางพื้นที่ เกษตรกรควรระวังอันตรายและป้องกันความเสียหายจากสภาวะดังกล่าวไว้ด้วย สำหรับชาวสวนผลไม้ควรสำรวจการผูกยึดและค้ำยันกิ่งของไม้ผลให้มีความมั่นคงแข็งแรง เพื่อป้องกันกิ่งฉีกหัก ต้นโค่นล้ม เมื่อมีลมแรง นอกจากนี้เกษตรกรควรหลีกเลี่ยงการตากผลผลิตไว้กลางแจ้ง เพราะอาจทำให้เปียกชื้นเสียหายได้</p>
ตะวันออกเฉียงเหนือ	<p>ในช่วงวันที่ 10-11 ม.ค. 67 อากาศเย็นกับมีหมอกบางในตอนเช้า อุณหภูมิต่ำสุด 18-23 องศาเซลเซียส อุณหภูมิสูงสุด 33-37 องศาเซลเซียส บริเวณยอดภูมีอากาศเย็นถึงหนาว อุณหภูมิต่ำสุด 12-15 องศาเซลเซียส ลมตะวันออกเฉียงเหนือ ความเร็ว 10-20 กม./ชม. ส่วนในวันที่ 12-16 ม.ค. 67 มีพายุฝนฟ้าคะนองร้อยละ 10-20 ของพื้นที่ กับมีลมกระโชกแรง และลูกเห็บตกบางแห่ง ในช่วง 14-16 ม.ค. อากาศเย็นในตอนเช้า หลังจากนั้นอุณหภูมิจะลดลง 1-3 องศาเซลเซียส กับมีลมแรง อุณหภูมิต่ำสุด 16-21 องศาเซลเซียส อุณหภูมิสูงสุด 31-33 องศาเซลเซียส บริเวณยอดภูมีอากาศเย็นถึงหนาว อุณหภูมิต่ำสุด 10-13 องศาเซลเซียส ลมตะวันออกเฉียงเหนือ ความเร็ว 10-30 กม./ชม. ความชื้นสัมพัทธ์ 65-75 % ความยาวนานแสงแดด 5-8 ชม.</p> <p>- ในช่วงวันที่ 12-16 ม.ค. จะมีพายุฝนฟ้าคะนอง ลมกระโชกแรง และลูกเห็บตกบางพื้นที่ เกษตรกรควรระวังอันตรายและป้องกันความเสียหายจากสภาวะดังกล่าว รวมทั้งควรหลีกเลี่ยงการตากผลผลิตไว้กลางแจ้ง เพราะอาจทำให้เปียกชื้นเสียหายได้ นอกจากนี้ควรสำรวจการผูกยึดและค้ำยันกิ่งของไม้ผลให้มีความมั่นคงแข็งแรง เพื่อป้องกันกิ่งฉีกหัก ต้นโค่นล้ม เมื่อมีลมแรง</p>

กลาง	<p>ในช่วงวันที่ 10-11 ม.ค. 67 อากาศเย็นกับมีหมอกบางในตอนเช้า อุณหภูมิต่ำสุด 22-25 องศาเซลเซียส อุณหภูมิสูงสุด 32-35 องศาเซลเซียส ลมตะวันออกเฉียงใต้ ความเร็ว 10-15 กม./ชม. ส่วนในช่วงวันที่ 12-16 ม.ค. 67 มีฝนฟ้าคะนองร้อยละ 10-30 ของพื้นที่ กับมีลมกระโชกแรงบางแห่งในระยะแรก หลังจากนั้นอุณหภูมิจะลดลงเล็กน้อย อุณหภูมิต่ำสุด 21-24 องศาเซลเซียส อุณหภูมิสูงสุด 30-33 องศาเซลเซียส ลมตะวันออกเฉียงใต้ ความเร็ว 10-25 กม./ชม. ความชื้นสัมพัทธ์ 60-70 % ความยาวนานแสงแดด 5-8 ชม.</p> <p>- ในช่วงวันที่ 12-16 ม.ค. จะมีฝนฟ้าคะนอง และลมกระโชกแรงบางพื้นที่ เกษตรกรควรระวังอันตรายและป้องกันความเสียหายจากสภาวะดังกล่าว รวมทั้งควรหลีกเลี่ยงการตากผลผลิตทางการเกษตรไว้กลางแจ้ง เพราะอาจทำให้เปียกชื้นเสียหายได้ สำหรับพื้นที่ตกในช่วงนี้ปริมาณมีไม่มาก ดังนั้นเกษตรกรควรให้น้ำเพิ่มเติมแก่พืชอย่างเหมาะสม เพื่อป้องกันพืชชะงักการเจริญเติบโต และคลุมดินบริเวณแปลงปลูกหรือโคนต้นพืช เพื่อชะลอการระเหยของน้ำบริเวณผิวดินและรักษาความชื้นในดิน</p>
ตะวันออก	<p>ในช่วงวันที่ 10-11 ม.ค. 67 อากาศเย็นกับมีหมอกบางในตอนเช้า อุณหภูมิต่ำสุด 22-26 องศาเซลเซียส อุณหภูมิสูงสุด 32-36 องศาเซลเซียส ส่วนในช่วงวันที่ 12-16 ม.ค. 67 มีฝนฟ้าคะนองร้อยละ 10-20 ของพื้นที่ กับมีลมกระโชกแรงบางแห่งในระยะแรก หลังจากนั้นอุณหภูมิจะลดลงเล็กน้อย กับมีลมแรง อุณหภูมิต่ำสุด 21-25 องศาเซลเซียส อุณหภูมิสูงสุด 31-34 องศาเซลเซียส ลมตะวันออก ความเร็ว 10-30 กม./ชม. ทะเลมีคลื่นต่ำกว่า 1 เมตร ห่างฝั่งและบริเวณที่มีฝนฟ้าคะนองคลื่นสูงประมาณ 1 เมตร ความชื้นสัมพัทธ์ 60-70 % ความยาวนานแสงแดด 5-8 ชม.</p> <p>- ในช่วงวันที่ 12-16 ม.ค. จะมีฝนฟ้าคะนอง และลมกระโชกแรงบางพื้นที่ เกษตรกรควรระวังอันตรายและป้องกันความเสียหายจากสภาวะดังกล่าว สำหรับชาวผลไม้ควรสำรวจการผูกยึดและค้ำยันกิ่งของไม้ผล ให้มีความมั่นคงแข็งแรง เพื่อป้องกันกิ่งฉีกหัก ต้นโค่นล้ม เมื่อมีลมแรง เกษตรกรที่เลี้ยงสัตว์น้ำควรเปิดเครื่องตีน้ำหลังจากฝนตก เพื่อเพิ่มออกซิเจนในน้ำ</p>
ใต้	<p>ฝั่งตะวันออก ในช่วงวันที่ 10-11 ม.ค. 67 มีฝนฟ้าคะนองร้อยละ 10-30 ของพื้นที่ ส่วนมากทางตอนล่างของภาค ตั้งแต่จังหวัดสุราษฎร์ธานี ขึ้นมา ลมตะวันออก ความเร็ว 10-30 กม./ชม. ทะเลมีคลื่นสูงประมาณ 1 เมตร บริเวณที่มีฝนฟ้าคะนองคลื่นสูงมากกว่า 1 เมตร ตั้งแต่จังหวัดนครศรีธรรมราช ลงไป ลมตะวันออก ความเร็ว 15-35 กม./ชม. ทะเลมีคลื่นสูง 1-2 เมตร บริเวณที่มีฝนฟ้าคะนองคลื่นสูงมากกว่า 2 เมตร ส่วนในช่วงวันที่ 12-16 ม.ค. 67 มีฝนฟ้าคะนองร้อยละ 30-40 ของพื้นที่ กับมีฝนตกหนักบางแห่งทางตอนล่างของภาค ในช่วงวันที่ 15-16 ม.ค. 67 ตั้งแต่จังหวัดสุราษฎร์ธานี ขึ้นมา ลมตะวันออก ความเร็ว 15-35 กม./ชม. ทะเลมีคลื่นสูง 1-2 เมตร บริเวณที่มีฝนฟ้าคะนองคลื่นสูงมากกว่า 2 เมตร ตั้งแต่จังหวัดนครศรีธรรมราช ลงไป ลมตะวันออก ความเร็ว 20-35 กม./ชม. ทะเลมีคลื่นสูงประมาณ 2 เมตร บริเวณที่มีฝนฟ้าคะนองคลื่นสูงมากกว่า 2 เมตร อุณหภูมิต่ำสุด 20-26 องศาเซลเซียส อุณหภูมิสูงสุด 30-34 องศาเซลเซียส ความชื้นสัมพัทธ์ 75-85 % ความยาวนานแสงแดด 5-8 ชม.</p> <p>ฝั่งตะวันตก มีฝนฟ้าคะนองร้อยละ 10-30 ของพื้นที่ ตลอดช่วง ลมตะวันออกเฉียงเหนือ ความเร็ว 15-30 กม./ชม. ทะเลมีคลื่นสูงประมาณ 1 เมตร บริเวณที่มีฝนฟ้าคะนองและห่างฝั่งคลื่นสูงมากกว่า 1 เมตร อุณหภูมิต่ำสุด 23-27 องศาเซลเซียส อุณหภูมิสูงสุด 31-34 องศาเซลเซียส ความชื้นสัมพัทธ์ 70-80 % ความยาวนานแสงแดด 6-8 ชม.</p> <p>- ในช่วงวันที่ 12-16 ม.ค. จะมีฝนตกหนักบางพื้นที่ทางตอนล่างของภาคใต้ฝั่งตะวันออก เกษตรกรควรระวังอันตรายและป้องกันความเสียหายจากสภาวะดังกล่าว สำหรับพื้นที่ซึ่งถูกน้ำท่วมในช่วงที่ผ่านมา หากระดับน้ำลดลงแล้ว เกษตรกรควรเร่งฟื้นฟูสภาพสวนและแหล่งน้ำให้กลับมาใช้งานได้ดีดังเดิม เพราะหากปล่อยให้ท่วมขังโคนต้นพืชนานจะทำให้รากพืชขาดอากาศ ต้นพืชตายได้ ส่วนทางฝั่งตะวันตกของภาค ฝนที่ตกและหยุดสลับกัน เกษตรกรควรระวังศัตรูพืชจำพวกหนอนในพืชไร่ ไม้ผล พืชผัก เป็นต้น อนึ่ง ในช่วงวันที่ 12-16 ม.ค. บริเวณอ่าวไทยตอนล่างจะมีคลื่นสูงประมาณ 2 เมตร บริเวณที่มีฝนฟ้าคะนองคลื่นสูงมากกว่า 2 เมตร ชาวเรือและชาวประมงควรเพิ่มความระมัดระวังในการเดินเรือ</p>

PK

ลักษณะอากาศในรอบ 7 วันที่ผ่านมา

ระหว่างวันที่ 3 - 9 มกราคม 2567 มีรายงานฝนตกหนักในภาคใต้ ได้แก่ นครศรีธรรมราช สงขลา นราธิวาส และพังงา โดยปริมาณฝนสูงสุด วัดได้ 55.7 มิลลิเมตร ที่อำเภอนาหม่อม จังหวัดสงขลา เมื่อวันที่ 4 มกราคม

สำหรับบริเวณที่มีอุณหภูมิต่ำที่สุดตามภาคต่างๆ และกรุงเทพมหานคร มีดังนี้

ภาคเหนือ	13.2	°ซ.	ที่ อ.อุ้มผาง	จ.ตาก	เมื่อวันที่	5	ม.ค.
	(5.9	°ซ.	ที่ สถานีเกษตรหลวง อ.ฝาง	จ.เชียงใหม่	เมื่อวันที่	4	ม.ค.)
ภาคตะวันออกเฉียงเหนือ	14.1	°ซ.	ที่ กษ.นครพนม อ.เมือง	จ.นครพนม	เมื่อวันที่	6	ม.ค.
	(10.5	°ซ.	ที่ อุทยานแห่งชาติภูกระดึง อ.ภูกระดึง	จ.เลย	เมื่อวันที่	7	ม.ค.
ภาคกลาง	17.8	°ซ.	ที่ อ.ทองผาภูมิ	จ.กาญจนบุรี	เมื่อวันที่	4	ม.ค.
ภาคตะวันออก	19.5	°ซ.	ที่ กษ.ฉะเชิงเทรา อ.สนามชัยเขต	จ.ฉะเชิงเทรา	เมื่อวันที่	8	ม.ค.
ภาคใต้	19.1	°ซ.	ที่ กษ.หนองพลับ อ.หัวหิน	จ.ประจวบคีรีขันธ์	เมื่อวันที่	4	ม.ค.
กรุงเทพมหานคร	22.9	°ซ.	ที่ กรมอุตุนิยมวิทยา	เขตบางนา	เมื่อวันที่	4	ม.ค.

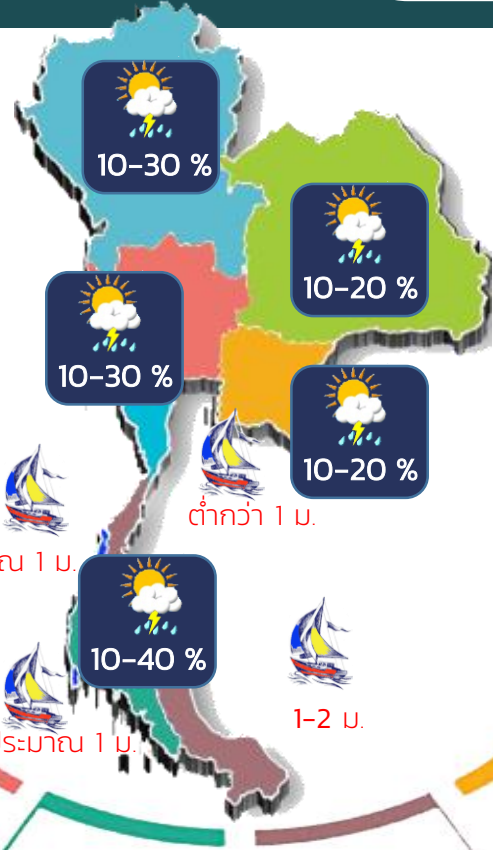
หมายเหตุ

<u>เกณฑ์ปริมาณฝน</u>	ฝนเล็กน้อย	ฝนปานกลาง	ฝนหนัก	ฝนหนักมาก
ปริมาณฝนที่วัดได้ (มิลลิเมตร)	0.1-10.0	10.1-35.0	35.1- 90.0	มากกว่า 90.0
<u>เกณฑ์อากาศหนาว</u>	อากาศเย็น	อากาศหนาว	อากาศหนาวจัด	
อุณหภูมิอากาศ(องศาเซลเซียส)	16.0-22.9	8.0-15.9	ต่ำกว่า 8.0	

สอดคล้อง หมายถึง สถานีอุตุนิยมวิทยา, กษ. หมายถึง กลุ่มงานอากาศเกษตร

ส่วนอุตุนิยมวิทยาเกษตร กองพัฒนาอุตุนิยมวิทยา

กรมอุตุนิยมวิทยา

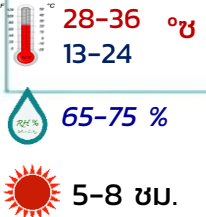


ภาคเหนือ



12-16 ม.ค.

หึ่งเล็กน้อย
ตากผลผลิตไว้กลางแจ้ง

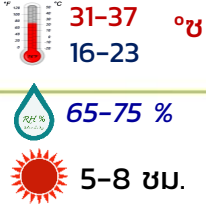


ภาคตะวันออกเฉียงเหนือ



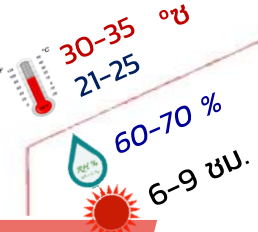
12-16 ม.ค.

หึ่งเล็กน้อย
การตากผลผลิตไว้กลางแจ้ง



12-16 ม.ค.

ระวัง อันตรายจาก
ฝนฟ้าคะนอง ลมกระโชกแรง



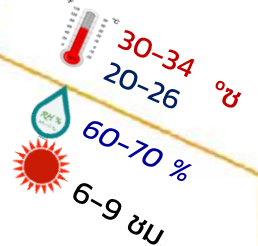
ภาคกลาง

ภาคตะวันออก

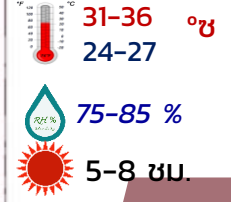
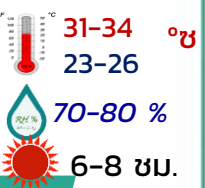


12-16 ม.ค.

คำยัน ทิ้งไม้ผลให้แข็งแรง



12-16 ม.ค. ประเทศไทยตอนบน
จะมีฝนฟ้าคะนอง ลมกระโชก
แรงบางพื้นที่ ภาคใต้ตอนล่าง
จะมีฝนตกหนักบางแห่ง



ภาคใต้ฝั่งตะวันตก



ระวัง ศัตรูพืชจำพวกหนอน

ภาคใต้ฝั่งตะวันออก



ระวัง โรคพืชที่เกิดจากเชื้อรา