



พยากรณ์อากาศเพื่อการเกษตร 7 วันข้างหน้า

ระหว่างวันที่ 12 - 18 มกราคม พ.ศ. 2567

ออกประกาศวันศุกร์ที่ 12 มกราคม พ.ศ. 2567

กระทรวงดิจิทัลเพื่อเศรษฐกิจและสังคม

ฉบับที่ 6/2567

การคาดหมายลักษณะอากาศ ในช่วงวันที่ 13-18 ม.ค. บริเวณความกดอากาศสูงหรือมวลอากาศเย็นกำลังปานกลางอีกระลอกหนึ่งจากประเทศจีนจะแผ่ลงมาปกคลุมภาคตะวันออกเฉียงเหนือของประเทศไทยและทะเลจีนใต้ ทำให้มีลมตะวันออกเฉียงใต้พัดนำความชื้นจากทะเลจีนใต้และอ่าวไทยเข้ามาปกคลุมประเทศไทยตอนบนในระยะแรก ในขณะที่ในช่วงวันที่ 13-17 ม.ค. คลื่นกระแสลมฝ่ายตะวันตกจากประเทศเมียนมาจะเคลื่อนผ่านประเทศไทยตอนบน ลักษณะเช่นนี้ทำให้ประเทศไทยตอนบนจะมีพายุฝนฟ้าคะนองกับมีลมกระโชกแรงและลูกเห็บตกบางแห่งเกิดขึ้นได้ในภาคเหนือและภาคตะวันออกเฉียงเหนือ โดยอุณหภูมิจะลดลง 1-3 องศาเซลเซียส ส่วนภาคกลางและภาคตะวันออกเฉียงเหนืออุณหภูมิจะลดลงเล็กน้อย สำหรับบริเวณยอดดอยของภาคเหนือมีอากาศหนาวถึงหนาวจัด ส่วนยอดดอยของภาคตะวันออกเฉียงเหนือมีอากาศเย็นถึงหนาว

สำหรับมรสุมตะวันออกเฉียงเหนือที่พัดปกคลุมอ่าวไทยตอนล่างและภาคใต้มีกำลังแรงขึ้น ทำให้ภาคใต้ตอนล่างมีฝนเพิ่มขึ้นและมีฝนตกหนักบางแห่งในช่วงวันที่ 15-18 ม.ค. ส่วนคลื่นลมบริเวณอ่าวไทยตอนล่างมีกำลังแรงขึ้น โดยมีคลื่นสูงประมาณ 2 เมตร บริเวณที่มีฝนฟ้าคะนองคลื่นสูงมากกว่า 2 เมตร

คำเตือน ในช่วงวันที่ 13-18 ม.ค. บริเวณประเทศไทยตอนบนจะมีพายุฝนฟ้าคะนอง ลมกระโชกแรง และลูกเห็บตก บางแห่ง เกษตรกรควรระวังอันตรายและป้องกันความเสียหายจากสภาวะดังกล่าว สำหรับบริเวณภาคใต้ตอนล่างจะฝนตกหนักบางแห่ง เกษตรกรควรระวังน้ำท่วมฉับพลันที่การเกษตร ส่วนในช่วงวันที่ 15-18 ม.ค. บริเวณอ่าวไทยตอนล่างจะมีคลื่นสูงประมาณ 2 เมตร ชาวเรือและชาวประมงควรเพิ่มความระมัดระวังในการเดินเรือ

คำแนะนำสำหรับการเกษตร

ภาค	พยากรณ์อากาศเพื่อการเกษตร 7 วันข้างหน้า และผลกระทบต่อพืช/สัตว์
เหนือ	ในช่วงวันที่ 13-18 ม.ค. มีพายุฝนฟ้าคะนองร้อยละ 10-30 ของพื้นที่ กับมีลมกระโชกแรงและลูกเห็บตกบางแห่งในช่วงวันที่ 13-17 ม.ค. หลังจากนั้นอากาศเย็นถึงหนาวในตอนเช้า อุณหภูมิจะลดลง 1-3 องศาเซลเซียส อุณหภูมิต่ำสุด 13-22 องศาเซลเซียส อุณหภูมิสูงสุด 28-34 องศาเซลเซียส บริเวณยอดดอยอากาศหนาวถึงหนาวจัด อุณหภูมิต่ำสุด 4-10 องศาเซลเซียส ลมตะวันออกเฉียงใต้ ความเร็ว 10-15 กม./ชม. ความชื้นสัมพัทธ์ 65-75 % ความยาวนานแสงแดด 7-10 ชม. - ระยะนี้ยังคงมีความชื้นในอากาศสูง เกษตรกรควรระวังและป้องกันการระบาดของโรคราแป้งและราน้ำค้างในพืชตระกูลกะหล่ำและผักกาด เช่น คื่นช่าย กะหล่ำปลี กะหล่ำดอก บรอกโคลี กวางตุ้ง ผักกาดขาว และผักกาดหอม เป็นต้น นอกจากนี้ควรระวังการเกิดอหิวาต์และไฟป่า
ตะวันออกเฉียงเหนือ	ในช่วงวันที่ 13-16 ม.ค. มีพายุฝนฟ้าคะนองร้อยละ 10-20 ของพื้นที่ กับมีลมกระโชกแรงและลูกเห็บตกบางแห่งในช่วงวันที่ 14-16 ม.ค. ส่วนในวันที่ 17-18 ม.ค. อากาศเย็นในตอนเช้า อุณหภูมิจะลดลง 1-3 องศาเซลเซียส กับมีลมแรง อุณหภูมิต่ำสุด 15-21 องศาเซลเซียส อุณหภูมิสูงสุด 31-33 องศาเซลเซียส บริเวณยอดดอยอากาศหนาว อุณหภูมิต่ำสุด 10-15 องศาเซลเซียส ลมตะวันออกเฉียงเหนือ ความเร็ว 10-30 กม./ชม. ความชื้นสัมพัทธ์ 65-75 % ความยาวนานแสงแดด 7-10 ชม. - ในช่วงวันที่ 13-16 ม.ค. มีพายุฝนฟ้าคะนองลมกระโชกแรงและลูกเห็บตกบางแห่ง เกษตรกรควรซ่อมแซมหลังคาโรงเรือนเลี้ยงสัตว์อย่าให้มีรอยรั่วซึมและทำแนวกำบังฝนสาดให้แก่สัตว์เลี้ยง เพื่อป้องกันสัตว์เลี้ยงหนาวเย็นจนอ่อนแอและเป็นโรคได้ง่าย นอกจากนี้ควรวางแผนการใช้น้ำทางด้านการเกษตรให้มีประสิทธิภาพเนื่องจากอยู่ในช่วงแล้งและเก็บกักน้ำไว้ใช้ในช่วงที่มีฝนน้อย
กลาง	ในช่วงวันที่ 13-18 ม.ค. มีฝนฟ้าคะนองร้อยละ 10-30 ของพื้นที่ กับมีลมกระโชกแรงบางแห่งในระยะแรก หลังจากนั้นอากาศเย็นในตอนเช้า อุณหภูมิจะลดลงเล็กน้อย อุณหภูมิต่ำสุด 21-24 องศาเซลเซียส อุณหภูมิสูงสุด 30-33 องศาเซลเซียส ลมตะวันออกเฉียงใต้ ความเร็ว 10-25 กม./ชม. ความชื้นสัมพัทธ์ 65-75 % ความยาวนานแสงแดด 7-10 ชม. - ระยะนี้ยังคงมีอากาศเย็น เกษตรกรควรระวังและป้องกันการระบาดของศัตรูพืชจำพวกปากดูดในพืชไร่ ไม้ผล และพืชผัก ซึ่งจะดูดกินน้ำเลี้ยงจากพืชทำให้ต้นพืชทรุดโทรม สำหรับเกษตรกรที่อยู่นอกเขตชลประทานหากต้องการปลูกพืชรอบใหม่ควรเลือกปลูกพืชที่มีอายุการเก็บเกี่ยวสั้นและใช้น้ำน้อย เนื่องจากระยะนี้อยู่ในช่วงแล้งปริมาณและการกระจายของฝนมีน้อย อาจไม่เพียงพอต่อการเจริญเติบโตของพืช

<p>ตะวันออก</p>	<p>ในช่วงวันที่ 13-18 ม.ค. มีฝนฟ้าคะนองร้อยละ 10-20 ของพื้นที่ กับมีลมกระโชกแรงบางแห่งในระยะแรก หลังจากนั้นอากาศเย็นในตอนเช้า อุณหภูมิจะลดลงเล็กน้อย อุณหภูมิต่ำสุด 21-25 องศาเซลเซียส อุณหภูมิสูงสุด 31-34 องศาเซลเซียส ลมตะวันออก ความเร็ว 10-30 กม./ชม. ทะเลมีคลื่นต่ำกว่า 1 เมตร ห่างฝั่งและบริเวณที่มีฝนฟ้าคะนองคลื่นสูงประมาณ 1 เมตร ความชื้นสัมพัทธ์ 70-80 % ความยาวนานแสงแดด 6-9 ชม.</p> <p>- ในช่วงวันที่ 13-18 ม.ค. จะมีฝนฟ้าคะนองกับมีลมกระโชกแรงบางแห่ง เกษตรกรควรผูกยึดค้ำยันกิ่งไม้ผลไม้ห้อยคองแข็งแรง นอกจากนี้ควรวางแผนการใช้น้ำทางการเกษตรให้มีประสิทธิภาพเนื่องจากอยู่ในช่วงแล้ง</p>
<p>ใต้</p>	<p><u>ฝั่งตะวันออก</u> ในช่วงวันที่ 13-14 ม.ค. มีฝนฟ้าคะนองร้อยละ 30-40 ของพื้นที่ ส่วนในช่วงวันที่ 15-18 ม.ค. มีฝนฟ้าคะนองร้อยละ 30-40 ของพื้นที่ กับมีฝนตกหนักบางแห่งส่วนมากทางตอนล่างของภาค ตั้งแต่จังหวัดสุราษฎร์ธานีขึ้นมา ลมตะวันออก ความเร็ว 15-35 กม./ชม. ทะเลมีคลื่นสูง 1-2 เมตร บริเวณที่มีฝนฟ้าคะนองคลื่นสูงมากกว่า 2 เมตร ตั้งแต่จังหวัดนครศรีธรรมราชลงไป ลมตะวันออก ความเร็ว 20-35 กม./ชม. ทะเลมีคลื่นสูงประมาณ 2 เมตร บริเวณที่มีฝนฟ้าคะนองคลื่นสูงมากกว่า 2 เมตร อุณหภูมิต่ำสุด 20-26 องศาเซลเซียส อุณหภูมิสูงสุด 30-34 องศาเซลเซียส ความชื้นสัมพัทธ์ 75-85 % ความยาวนานแสงแดด 5-8 ชม.</p> <p><u>ฝั่งตะวันตก</u> มีฝนฟ้าคะนองร้อยละ 10-30 ของพื้นที่ตลอดช่วง ลมตะวันออกเฉียงเหนือ ความเร็ว 15-30 กม./ชม. ทะเลมีคลื่นสูงประมาณ 1 เมตร บริเวณที่มีฝนฟ้าคะนองและห่างฝั่งคลื่นสูงมากกว่า 1 เมตร อุณหภูมิต่ำสุด 23-27 องศาเซลเซียส อุณหภูมิสูงสุด 31-35 องศาเซลเซียส ความชื้นสัมพัทธ์ 75-85 %</p> <p>- ระยะนี้จะมีฝนตกหนักบางแห่งทางตอนล่างของภาค ทำให้ดินและอากาศมีความชื้นสูง เกษตรกรควรระวังและป้องกันการระบาดของโรคพืชที่เกิดจากเชื้อราในพืชไร่ ไม้ผล และพืชผัก สำหรับผู้เลี้ยงสัตว์น้ำในบ่อเลี้ยงไม่ควรปล่อยให้ น้ำฝนที่ตกบนดินไหลลงบ่อ เพราะจะทำให้สภาพน้ำเปลี่ยน สัตว์น้ำปรับตัวไม่ทันจนอ่อนแอและเป็นโรคได้ง่าย หลังจากฝนตกควรเปิดเครื่องตีน้ำ เพื่อป้องกันน้ำแยกชั้นและเพิ่มออกซิเจนให้กับน้ำ นอกจากนี้ควรระวังน้ำท่วมขังพื้นที่การเกษตร</p>

RR

ลักษณะอากาศในช่วง 7 วันที่ผ่านมา

ระหว่างวันที่ 5 – 11 มกราคม 2567 บริเวณความกดอากาศสูงกำลังปานกลางปกคลุมภาคตะวันออกเฉียงเหนือและทะเลจีนใต้ในระยะต้นและกลางช่วง จากนั้นมีกำลังอ่อนลง ประกอบกับลมฝ่ายตะวันตกในระดับบนพัดปกคลุมภาคเหนือตอนบนในระยะต้นและกลางช่วง ลักษณะดังกล่าวทำให้มีอากาศเย็นหลายพื้นที่ถึงทั่วไปบริเวณประเทศไทยตอนบน กับมีอากาศหนาวบางพื้นที่ทางภาคเหนือและภาคตะวันออกเฉียงเหนือ สำหรับมรสุมตะวันออกเฉียงเหนือพัดปกคลุมภาคใต้และอ่าวไทยมีกำลังปานกลางในระยะต้นและกลางช่วง จากนั้นมีกำลังอ่อนลง ทำให้ภาคใต้มีฝนตกหนักบางพื้นที่ในระยะต้นช่วง

ภาคเหนือ มีอากาศเย็นทั่วไป กับมีอากาศหนาวบางพื้นที่เกือบตลอดช่วง ส่วนบริเวณเทือกเขาและยอดดอยมีอากาศหนาวถึงหนาวจัด และมีรายงานน้ำค้างแข็งบางแห่งบริเวณจังหวัดเชียงใหม่ เมื่อวันที่ 5, วันที่ 6 และวันที่ 9 ม.ค. **ภาคตะวันออกเฉียงเหนือ** มีอากาศเย็นทั่วไปเกือบตลอดช่วง กับมีอากาศหนาวบางพื้นที่ในระยะครึ่งแรกของช่วง สำหรับบริเวณเทือกเขาและยอดดอยมีอากาศเย็นถึงหนาว โดยมีฝนเล็กน้อยบริเวณจังหวัดนครราชสีมา ในวันที่ 11 ม.ค. **ภาคกลาง** มีอากาศเย็นทั่วไปเกือบตลอดช่วง **ภาคตะวันออก** มีอากาศเย็นหลายพื้นที่ ส่วนบริเวณเทือกเขามีอากาศเย็นถึงหนาว **ภาคใต้ฝั่งตะวันออก** มีอากาศเย็นบางพื้นที่ และมีฝนร้อยละ 25-55 ของพื้นที่เกือบตลอดช่วง โดยมีฝนหนักบางแห่งในวันที่ 6-7 ม.ค. **ภาคใต้ฝั่งตะวันตก** มีอากาศเย็นบางพื้นที่บริเวณจังหวัดระนอง ในวันที่ 10 ม.ค. โดยมีฝนน้อยกว่าร้อยละ 30 ของพื้นที่ตลอดช่วง

ช่วงที่ผ่านมา มีรายงานฝนตกหนักในภาคใต้ ได้แก่ นครศรีธรรมราช สงขลา และนราธิวาส โดยปริมาณฝนสูงสุด วัดได้ 55.7 มิลลิเมตร ที่อำเภอนาหม่อม จังหวัดสงขลา เมื่อวันที่ 6 มกราคม 2567

สำหรับบริเวณที่มีอุณหภูมิต่ำที่สุดตามภาคต่างๆ และกรุงเทพมหานคร มีดังนี้

ภาคเหนือ	13.2	°ซ.	ที่ อ.อุ้มผาง	จ.ตาก	เมื่อวันที่	5	ม.ค.
	(7.0	°ซ.	ที่ สถานีเกษตรหลวง อ.ฝาง	จ.เชียงใหม่	เมื่อวันที่	5,6	ม.ค.
			และ ที่ กิ่วแม่ปาน ดอยอินทนนท์ อ.จอมทอง	จ.เชียงใหม่	เมื่อวันที่	5	ม.ค.)
ภาคตะวันออกเฉียงเหนือ	14.1	°ซ.	ที่ กกช.นครพนม อ.เมือง	จ.นครพนม	เมื่อวันที่	6	ม.ค.
	(10.5	°ซ.	ที่ อุทยานแห่งชาติภูกระดึง อ.ภูกระดึง	จ.เลย	เมื่อวันที่	7	ม.ค.)
ภาคกลาง	18.3	°ซ.	ที่ อ.ชัยบาดาล	จ.ลพบุรี	เมื่อวันที่	5	ม.ค.
ภาคตะวันออก	19.5	°ซ.	ที่ กกช.ฉะเชิงเทรา อ.สนามชัยเขต	จ.ฉะเชิงเทรา	เมื่อวันที่	8	ม.ค.
ภาคใต้	19.2	°ซ.	ที่ กกช.หนองพลับ อ.หัวหิน	จ.ประจวบคีรีขันธ์	เมื่อวันที่	11	ม.ค.
กรุงเทพมหานคร	23.0	°ซ.	ที่ กรมอุตุนิยมวิทยา	เขตบางนา	เมื่อวันที่	9	ม.ค.

หมายเหตุ

เกณฑ์ปริมาณฝน

ปริมาณฝนที่วัดได้ (มม.) ฝนเล็กน้อย ฝนปานกลาง ฝนหนัก ฝนหนักมาก

เกณฑ์อากาศหนาว

อุณหภูมิอากาศ(องศาเซลเซียส) อากาศเย็น อากาศหนาว อากาศหนาวจัด

สอต. หมายถึง สถานีอุตุนิยมวิทยา , กกช. หมายถึง กลุ่มงานอากาศเกษตร

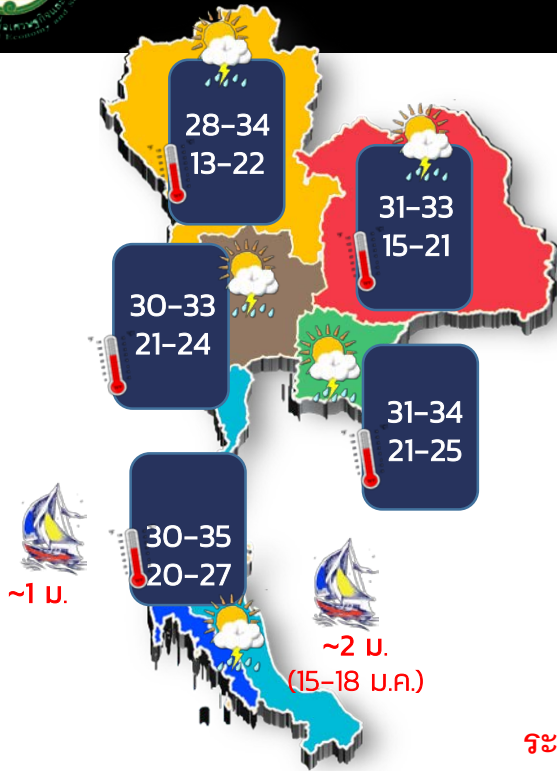
ส่วนอุตุนิยมวิทยาเกษตร
กองพัฒนาอุตุนิยมวิทยา



พยากรณ์อากาศเพื่อการเกษตร 7 วันข้างหน้า

ระหว่างวันที่ 12 - 18 มกราคม 2567

ฉบับที่ 6/2567





13 - 18 ม.ค.
ประเทศไทยตอนบน
ควรระวังอันตรายจากพายุฝน
ฟ้าคะนอง ลมกระโชกแรง
และลูกเห็บตก



15-18 ม.ค. 67
อ่าวไทยตอนล่างคลื่นสูง ~2 เมตร
ควรเพิ่มความระมัดระวังในการเดินเรือ

ภาคเหนือ

ความชื้นสัมพัทธ์ 65-75% : ความยาวนานแสงแดด 7-10 ชม.



ระวัง ! โรคราแป้งและราน้ำค้างในพืชตระกูลกะหล่ำและผักกาด

ภาคตะวันออกเฉียงเหนือ

ความชื้นสัมพัทธ์ 65-75% : ความยาวนานแสงแดด 7-10 ชม.



(13-16 ม.ค.)

ควร ! ซ่อมแซมหลังคาโรงเรือนเลี้ยงสัตว์

ภาคตะวันออก

ความชื้นสัมพัทธ์ 70-80% : ความยาวนานแสงแดด 6-9 ชม.



(13-18 ม.ค.)

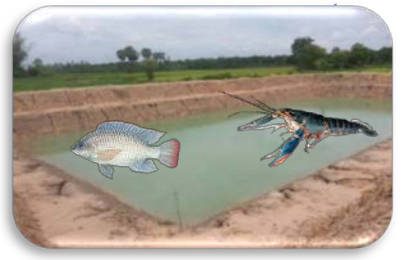
ควร ! ผูกยึดค้ำยันกิ่งไม้ผลให้มั่นคงแข็งแรง

ภาคใต้

ความชื้นสัมพัทธ์ 75-85% : ความยาวนานแสงแดด 5-8 ชม.



ควร ! ทำทางระบายน้ำออก



ไม่ควร ! ให้น้ำฝนตกบนดินไหลลงบ่อ

ภาคกลาง

ความชื้นสัมพัทธ์ 65-75% : ความยาวนานแสงแดด 7-10 ชม.



ระวัง ! ศัตรูพืชจำพวกปากดูด
ในพืชไร่ ไม้ผล และพืชผัก

ส่วนอุตุนิยมวิทยาเกษตร
02-399-2387 ; 02-366-9336


ลักษณะอากาศ

อุณหภูมิ

คลื่นลม

