



พยากรณ์อากาศเพื่อการเกษตร 7 วันข้างหน้า

ระหว่างวันที่ 15 - 21 มกราคม พ.ศ. 2567

ออกประกาศวันจันทร์ที่ 15 มกราคม พ.ศ. 2567

กระทรวงดิจิทัลเพื่อเศรษฐกิจและสังคม

ฉบับที่ 7/2567

การคาดหมายลักษณะอากาศ ในช่วงวันที่ 15 - 17 ม.ค. คลื่นกระแสลมฝ่ายตะวันตกเคลื่อนเข้าปกคลุมภาคเหนือตอนบน ประกอบกับบริเวณความกดอากาศสูงหรือมวลอากาศเย็นกำลังปานกลางแผ่ปกคลุมภาคตะวันออกเฉียงเหนือของประเทศไทยและทะเลจีนใต้ ลักษณะเช่นนี้ทำให้มีพายุฝนฟ้าคะนอง ลมกระโชกแรง และลูกเห็บตกบางแห่งเกิดขึ้นได้ในภาคเหนือ โดยภาคตะวันออกเฉียงเหนือและภาคกลางจะมีอุณหภูมิลดลง 1 - 2 องศาเซลเซียส ส่วนภาคตะวันออก อุณหภูมิจะลดลงเล็กน้อย สำหรับบริเวณยอดดอยมีอากาศหนาวถึงหนาวจัด ส่วนยอดภูจะมีอากาศเย็นถึงหนาว สำหรับมรสุมตะวันออกเฉียงเหนือที่พัดปกคลุมอ่าวไทยตอนล่างและภาคใต้มีกำลังแรงขึ้น ทำให้ภาคใต้ตอนล่างมีฝนเพิ่มขึ้นและมีฝนตกหนักบางแห่งในช่วงวันที่ 15 - 18 ม.ค. ส่วนคลื่นลมบริเวณอ่าวไทยตอนล่างมีกำลังปานกลาง โดยมีคลื่นสูงประมาณ 2 เมตร บริเวณที่มีฝนฟ้าคะนองคลื่นสูงมากกว่า 2 เมตร ส่วนในช่วงวันที่ 18 - 21 ม.ค. บริเวณความกดอากาศสูงหรือมวลอากาศเย็นกำลังปานกลางที่ปกคลุมภาคตะวันออกเฉียงเหนือและทะเลจีนใต้จะมีกำลังอ่อนลง ทำให้ภาคตะวันออกเฉียงเหนือและภาคตะวันออกมีอุณหภูมิสูงขึ้น 1 - 3 องศาเซลเซียส กับมีหมอกในตอนเช้า ในขณะที่ลมตะวันตกในระดับบนพัดปกคลุมภาคเหนือและภาคกลางตอนบนทำให้ภาคเหนือยังคงมีอากาศเย็นถึงหนาวในตอนเช้า และมีอุณหภูมิลดลง 2 - 4 องศาเซลเซียส ส่วนภาคกลางมีอากาศเย็นในตอนเช้า สำหรับมรสุมตะวันออกเฉียงเหนือที่พัดปกคลุมอ่าวไทยและภาคใต้จะมีกำลังอ่อนลง ส่งผลให้ภาคใต้มีฝนลดลง

คำเตือน ในช่วงวันที่ 15 - 17 ม.ค. บริเวณภาคเหนือตอนบนจะมีพายุฝนฟ้าคะนอง ลมกระโชกแรง และลูกเห็บตก เกษตรกรควรระวังอันตรายและป้องกันความเสียหายจากสภาวะดังกล่าว และในช่วงวันที่ 15 - 18 ม.ค. บริเวณภาคใต้ฝั่งตะวันออกตอนล่างจะมีฝนตกหนัก เกษตรกรควรระวังอันตรายและป้องกันความเสียหายจากสภาวะดังกล่าว สำหรับระยะนี้บริเวณอ่าวไทยและทะเลอันดามันจะมีคลื่นลมแรง ชาวเรือและชาวประมงควรเดินเรือด้วยความระมัดระวัง

คำแนะนำสำหรับการเกษตร

ภาค	พยากรณ์อากาศเพื่อการเกษตร 7 วันข้างหน้า และผลกระทบต่อพืช/สัตว์
เหนือ	<p>ในช่วงวันที่ 15 - 17 ม.ค. จะมีพายุฝนฟ้าคะนองร้อยละ 10 - 30 ของพื้นที่ กับมีลมกระโชกแรงและลูกเห็บตกบางแห่ง อุณหภูมิต่ำสุด 17 - 23 องศาเซลเซียส อุณหภูมิสูงสุด 29 - 34 องศาเซลเซียส ส่วนในช่วงวันที่ 18 - 21 ม.ค. อากาศเย็นถึงหนาวในตอนเช้า อุณหภูมิจะลดลง 2 - 4 องศาเซลเซียส อุณหภูมิต่ำสุด 14 - 21 องศาเซลเซียส อุณหภูมิสูงสุด 30 - 35 องศาเซลเซียส บริเวณยอดดอยมีอากาศหนาวถึงหนาวจัด กับมีน้ำค้างแข็งบางแห่ง อุณหภูมิต่ำสุด 4 - 10 องศาเซลเซียส ลมตะวันออกเฉียงใต้ ความเร็ว 10 - 15 กม./ชม. ความชื้นสัมพัทธ์ 65-75 % ความยาวนานแสงแดด 7-9 ชม.</p> <p>- ในช่วงวันที่ 15 - 17 ม.ค.จะมีพายุฝนฟ้าคะนอง ลมกระโชกแรง และลูกเห็บตก เกษตรกรควรระวังอันตรายและป้องกันความเสียหายจากสภาวะดังกล่าว โดยหลีกเลี่ยงการอยู่กลางแจ้งและปล่อยให้สัตว์เลี้ยงอยู่ในที่โล่งขณะฝนฟ้าคะนอง และไม่ควรตากผลผลิตทางการเกษตรไว้กลางแจ้ง สำหรับระยะนี้อากาศแปรปรวน เกษตรกรควรดูแลสุขภาพให้แข็งแรง เพื่อป้องกันการเจ็บป่วย ส่วนสภาพอากาศที่หนาวเย็น เกษตรกรควรให้ความอบอุ่นแก่ตนเองอย่างเพียงพอ นอกจากนี้ผู้ที่เลี้ยงสัตว์ควรควบคุมอุณหภูมิภายในโรงเรือนอย่าให้เปลี่ยนแปลงรวดเร็ว เพื่อป้องกันสัตว์เลี้ยงปรับตัวไม่ทัน อ่อนแอและเป็นโรคได้ง่าย อนึ่ง สภาพอากาศที่แห้งในระยนี้ เกษตรกรควรระวังและป้องกันการเกิดอัคคีภัย โดยทำแนวกันไฟรอบพื้นที่การเกษตร อาคารบ้านเรือน และหลีกเลี่ยงการจุดไฟหากมีความจำเป็นต้องติดไฟควรดับให้สนิททุกครั้งหลังเลิกใช้งาน</p>
ตะวันออกเฉียงเหนือ	<p>ในช่วงวันที่ 15 - 17 ม.ค. มีอากาศเย็นถึงหนาวในตอนเช้า และอุณหภูมิจะลดลง 1 - 2 องศาเซลเซียส กับมีลมแรง อุณหภูมิต่ำสุด 15 - 21 องศาเซลเซียส อุณหภูมิสูงสุด 31 - 33 องศาเซลเซียส บริเวณยอดภูจะมีอากาศหนาว อุณหภูมิต่ำสุด 10 - 15 องศาเซลเซียส ลมตะวันออกเฉียงเหนือ ความเร็ว 10 - 30 กม./ชม. ส่วนในวันที่ 18 - 21 ม.ค. อากาศเย็นกับมีหมอกในตอนเช้า อุณหภูมิจะสูงขึ้น 1 - 3 องศาเซลเซียส อุณหภูมิต่ำสุด 17 - 22 องศาเซลเซียส อุณหภูมิสูงสุด 32 - 35 องศาเซลเซียส บริเวณยอดภูจะมีอากาศหนาว อุณหภูมิต่ำสุด 12 - 16 องศาเซลเซียส ลมตะวันออกเฉียงเหนือ ความเร็ว 10 - 20 กม./ชม. ความชื้นสัมพัทธ์ 60-70 % ความยาวนานแสงแดด 7-10 ชม.</p> <p>- ระยะนี้อากาศเปลี่ยนแปลง เกษตรกรควรดูแลสุขภาพให้แข็งแรง เพื่อป้องกันการเจ็บป่วย ส่วนผู้ที่เลี้ยงสัตว์ควรควบคุมอุณหภูมิภายในโรงเรือนอย่าให้เปลี่ยนแปลงรวดเร็ว เพื่อป้องกันสัตว์เลี้ยงปรับตัวไม่ทัน อ่อนแอและเป็นโรคได้</p>

	<p>ง่าย สำหรับสภาพอากาศที่แห้งน้ำระเหยได้มาก เกษตรกรควรคลุมดินบริเวณแปลงปลูกพืชและโคนต้นพืชด้วยวัสดุเหลือใช้ทางการเกษตร เช่น ใบไม้ ฟางข้าว และหญ้าแห้ง เป็นต้น เพื่อลดอัตราการระเหยของน้ำบริเวณผิวดินรักษาความชื้นภายในดินและรักษาอุณหภูมิดิน อนึ่ง ระยะเวลาต่อไปเป็นฤดูหนาวและฤดูร้อนปริมาณและการกระจายของฝน มีน้อย เกษตรกรควรใช้น้ำอย่างประหยัดและวางแผนการใช้น้ำให้เหมาะสม เพื่อจะได้มีน้ำใช้ทางด้านการเกษตรในช่วงแล้ง</p>
กลาง	<p>ในช่วงวันที่ 15 - 17 ม.ค. มีฝนฟ้าคะนองร้อยละ 10 - 20 ของพื้นที่ ในช่วงวันที่ 15 - 16 ม.ค. โดยมีอากาศเย็นในตอนเช้า อุณหภูมิลดลง 1 - 2 องศาเซลเซียส อุณหภูมิต่ำสุด 20 - 23 องศาเซลเซียส อุณหภูมิสูงสุด 32 - 34 องศาเซลเซียส ลมตะวันออกเฉียงเหนือ ความเร็ว 10 - 25 กม./ชม. ส่วนในช่วงวันที่ 18 - 21 ม.ค. อากาศเย็นกับมีหมอกบางในตอนเช้า อุณหภูมิต่ำสุด 22 - 25 องศาเซลเซียส อุณหภูมิสูงสุด 32 - 35 องศาเซลเซียส ลมตะวันออกเฉียงใต้ ความเร็ว 10 - 15 กม./ชม. ความชื้นสัมพัทธ์ 60-70 % ความยาวนานแสงแดด 7-9 ชม.</p> <p>- ระยะนี้อากาศเปลี่ยนแปลง เกษตรกรควรดูแลสุขภาพให้แข็งแรง เพื่อป้องกันการเจ็บป่วย ส่วนผู้ที่เลี้ยงสัตว์ควรควบคุมอุณหภูมิภายในโรงเรือนอย่าให้เปลี่ยนแปลงรวดเร็ว เพื่อป้องกันสัตว์เลี้ยงปรับตัวไม่ทัน อ่อนแอและเป็นโรคได้ง่าย สำหรับสภาพอากาศที่แห้ง เกษตรกรควรระวังและป้องกันการระบาดของศัตรูพืชจำพวกปากดูด เช่น เพลี้ยและไรต่างๆ ซึ่งตัวอ่อนและตัวเต็มวัยจะดูดกินน้ำเลี้ยงจากพืชทำให้ต้นพืชทรุดโทรม ผลผลิตลดลงและด้อยคุณภาพ อนึ่ง พื้นที่การเกษตรที่อยู่นอกเขตชลประทานเกษตรกรควรเลือกปลูกพืชที่อายุการเก็บเกี่ยวสั้นและใช้น้ำน้อยเพื่อลดความเสี่ยงต่อการขาดแคลนน้ำของพืช</p>
ตะวันออก	<p>ในช่วงวันที่ 15 - 17 ม.ค. อากาศเย็นในตอนเช้า และอุณหภูมิลดลงเล็กน้อย อุณหภูมิต่ำสุด 21 - 25 องศาเซลเซียส อุณหภูมิสูงสุด 31 - 34 องศาเซลเซียส ลมตะวันออกเฉียงเหนือ ความเร็ว 10 - 30 กม./ชม. ทะเลมีคลื่นต่ำกว่า 1 เมตร ห่างฝั่งและบริเวณที่มีฝนฟ้าคะนองคลื่นสูงประมาณ 1 เมตร ส่วนในช่วงวันที่ 18 - 21 ม.ค. อากาศเย็นกับมีหมอกในตอนเช้า อุณหภูมิจะสูงขึ้น 1 - 2 องศาเซลเซียส อุณหภูมิต่ำสุด 22 - 25 องศาเซลเซียส อุณหภูมิสูงสุด 32 - 36 องศาเซลเซียส ลมตะวันออกเฉียงใต้ ความเร็ว 10 - 30 กม./ชม. ทะเลมีคลื่นต่ำกว่า 1 เมตร ห่างฝั่งและบริเวณที่มีฝนฟ้าคะนองคลื่นสูงประมาณ 1 เมตร ความชื้นสัมพัทธ์ 65-75 % ความยาวนานแสงแดด 7-8 ชม.</p> <p>- ระยะนี้อากาศสภาพอากาศแห้ง เกษตรกรควรระวังอัคคีภัย โดยทำแนวกันไฟรอบพื้นที่การเกษตรและอาคารบ้านเรือนตลอดจนโรงเก็บพืชผลทางการเกษตร โดยเฉพาะสวนยางพารา เกษตรกรควรหลีกเลี่ยงการจุดไฟหากมีความจำเป็นต้องติดไฟควรดับให้สนิททุกครั้งหลังเลิกใช้งาน รวมทั้งป้องกันการระบาดของศัตรูพืชจำพวกปากดูด เช่น เพลี้ยและไรต่างๆ ซึ่งตัวอ่อนและตัวเต็มวัยจะดูดกินน้ำเลี้ยงจากต้นพืชทำให้ต้นพืชทรุดโทรม ผลผลิตลดลงและด้อยคุณภาพ อนึ่ง ระยะเวลาต่อไปจะเป็นฤดูหนาวและฤดูร้อนปริมาณและการกระจายของฝนมีน้อย เกษตรกรควรใช้น้ำอย่างประหยัดและวางแผนการใช้น้ำให้เหมาะสม เพื่อจะได้มีน้ำใช้ทางด้านการเกษตรในช่วงแล้ง</p>
ใต้	<p><u>ฝั่งตะวันออก</u> ในช่วงวันที่ 15 - 18 ม.ค. มีฝนฟ้าคะนองร้อยละ 20 - 40 ของพื้นที่ โดยมีฝนตกหนักบางแห่งส่วนมากทางตอนล่างของภาค ตั้งแต่จังหวัดสุราษฎร์ธานี ขึ้นมา ลมตะวันออกเฉียงเหนือ ความเร็ว 15 - 35 กม./ชม. ทะเลมีคลื่นสูง 1 - 2 เมตร บริเวณที่มีฝนฟ้าคะนองคลื่นสูงมากกว่า 2 เมตร ตั้งแต่จังหวัดนครศรีธรรมราช ลงไป ลมตะวันออกเฉียงเหนือ ความเร็ว 20 - 35 กม./ชม. ทะเลมีคลื่นสูงประมาณ 2 เมตร บริเวณที่มีฝนฟ้าคะนองคลื่นสูงมากกว่า 2 เมตร ส่วนในช่วงวันที่ 19 - 21 ม.ค. มีฝนฟ้าคะนองร้อยละ 10 - 20 ของพื้นที่ ตั้งแต่จังหวัดสุราษฎร์ธานี ขึ้นมา ลมตะวันออกเฉียงเหนือ ความเร็ว 15 - 30 กม./ชม. ทะเลมีคลื่นสูงประมาณ 1 เมตร บริเวณที่มีฝนฟ้าคะนองคลื่นสูงมากกว่า 1 เมตร ตั้งแต่จังหวัดนครศรีธรรมราช ลงไป ลมตะวันออกเฉียงเหนือ ความเร็ว 15 - 35 กม./ชม. ทะเลมีคลื่นสูง 1 - 2 เมตร บริเวณที่มีฝนฟ้าคะนองคลื่นสูงมากกว่า 2 เมตร อุณหภูมิต่ำสุด 21 - 26 องศาเซลเซียส อุณหภูมิสูงสุด 29 - 34 องศาเซลเซียส ความชื้นสัมพัทธ์ 75-85 % ความยาวนานแสงแดด 6-8 ชม.</p> <p><u>ฝั่งตะวันตก</u> มีฝนฟ้าคะนองร้อยละ 10 - 30 ของพื้นที่ ตลอดช่วง ลมตะวันออกเฉียงเหนือ ความเร็ว 15 - 30 กม./ชม. ทะเลมีคลื่นสูงประมาณ 1 เมตร บริเวณที่มีฝนฟ้าคะนองและห่างฝั่งคลื่นสูงมากกว่า 1 เมตร อุณหภูมิต่ำสุด 23 - 27 องศาเซลเซียส อุณหภูมิสูงสุด 31 - 35 องศาเซลเซียส ความชื้นสัมพัทธ์ 70-80 %</p> <p>- สำหรับพื้นที่ซึ่งฝนตกไม่สม่ำเสมอ เกษตรกรควรระวังและป้องกันการระบาดของศัตรูพืชจำพวกหนอน ซึ่งจะกัดกินส่วนที่อ่อนของพืชทำให้ต้นพืชชะงักการเจริญเติบโต ผลผลิตลดลงและด้อยคุณภาพ แม้ปริมาณฝนจะลดลงแต่บางพื้นที่</p>

	<p>ความชื้นในดินยังคงมีอยู่ โดยเฉพาะทางตอนล่างของภาค เกษตรกรควรระวังและป้องกันโรคพืชที่เกิดจากเชื้อรา โดยเฉพาะโรครากเน่าโคนเน่าในไม้ผล ซึ่งจะทำให้ต้นพืชเสียหายผลผลิตลดลงและด้อยคุณภาพ ส่วนพื้นที่การเกษตรที่ถูกน้ำท่วมในระยะที่ผ่านมา เกษตรกรควรฟื้นฟูสภาพสวนและแหล่งน้ำให้ใช้ได้ดีดังเดิม และไม่ควรมนำเครื่องจักรกลหนักเข้าพื้นที่ เพราะจะทำให้ดินแน่นส่งผลกระทบต่อระบบรากพืช อนึ่ง ราคานี้บริเวณอ่าวไทยและทะเลอันดามันจะมีคลื่นลมแรงชาวเรือและชาวประมงควรเดินเรือด้วยความระมัดระวัง</p>
--	--

AS

ลักษณะอากาศในช่วง 7 วันที่ผ่านมา

ระหว่างวันที่ 8 – 14 มกราคม 2567 บริเวณความกดอากาศสูงกำลังอ่อนปกคลุมภาคตะวันออกเฉียงเหนือและทะเลจีนใต้ในระยะต้นและกลางสัปดาห์ จากนั้นบริเวณความกดอากาศสูงกำลังปานกลางอีกระลอกจากประเทศจีนได้แผ่ปกคลุมบริเวณดังกล่าวกับมีลมฝ่ายตะวันตกในระดับบนพัดปกคลุมภาคเหนือในระยะต้นสัปดาห์ โดยมีลมตะวันออกเฉียงใต้พัดปกคลุมประเทศไทยตอนบนในระยะครึ่งหลังของสัปดาห์ อีกทั้งมีคลื่นกระแสลมฝ่ายตะวันตกจากประเทศเมียนมาเคลื่อนผ่านบริเวณดังกล่าวในช่วงปลายสัปดาห์ ลักษณะดังกล่าวทำให้บริเวณประเทศไทยตอนบนมีอากาศเย็นเกือบทั่วไปในภาคเหนือและภาคตะวันออกเฉียงเหนือ กับมีอากาศหนาวบางพื้นที่ โดยมีฝนในระยะครึ่งหลังของสัปดาห์ สำหรับภาคใต้มีลมตะวันออกเฉียงเหนือที่พัดปกคลุมภาคใต้และอ่าวไทยมีกำลังอ่อนในระยะครึ่งหลังของสัปดาห์ ทำให้ภาคใต้มีฝนลดลงในระยะดังกล่าว

ภาคเหนือ มีอากาศเย็นทั่วไป กับมีอากาศหนาวบางพื้นที่ในระยะครึ่งแรกของสัปดาห์ จากนั้นมีอากาศเย็นเกือบทั่วไป กับมีอากาศหนาวบางพื้นที่ ส่วนบริเวณเทือกเขาและยอดดอยมีอากาศหนาวถึงหนาวจัด และมีรายงานน้ำค้างแข็งบางแห่งบริเวณจังหวัดเชียงใหม่ เมื่อวันที่ 9 ม.ค. โดยมีฝนร้อยละ 5-35 ของพื้นที่ในระยะครึ่งหลังของสัปดาห์ กับมีฝนหนักบางแห่งในวันที่ 13 ม.ค. **ภาคตะวันออกเฉียงเหนือ** มีอากาศเย็นทั่วไปเกือบตลอดสัปดาห์ กับมีอากาศหนาวบางพื้นที่ในวันแรกของสัปดาห์ สำหรับบริเวณเทือกเขาและยอดดอยมีอากาศเย็นถึงหนาว โดยมีฝนร้อยละ 5 ของพื้นที่ในวันที่ 11-13 ม.ค. **ภาคกลาง** มีอากาศเย็นเกือบทั่วไปในระยะครึ่งแรกของสัปดาห์ โดยมีฝนร้อยละ 5-25 ของพื้นที่ในระยะปลายสัปดาห์ กับมีฝนหนักถึงหนักมากบางแห่งในวันที่ 13 ม.ค. **ภาคตะวันออก** มีอากาศเย็นหลายพื้นที่ในระยะครึ่งแรกของสัปดาห์ ส่วนบริเวณเทือกเขามีอากาศเย็นถึงหนาว โดยมีฝนเล็กน้อยบางแห่งในวันที่ 12-13 ม.ค. **ภาคใต้ฝั่งตะวันออก** มีอากาศเย็นหลายพื้นที่ โดยมีฝนร้อยละ 30-35 ของพื้นที่ในระยะครึ่งแรกของสัปดาห์ จากนั้นมีฝนร้อยละ 5-10 ของพื้นที่ กับมีฝนหนักบางพื้นที่ **ภาคใต้ฝั่งตะวันตก** มีอากาศเย็นบางพื้นที่ ในวันที่ 10 วันที่ 13 และวันที่ 14 ม.ค. โดยมีฝนร้อยละ 10-35 ของพื้นที่เกือบตลอดสัปดาห์

สัปดาห์ที่ผ่านมา มีฝนตกหนักมากบริเวณจังหวัดนครสวรรค์ ส่วนบริเวณจังหวัดที่มีฝนตกหนัก ได้แก่ น่าน กำแพงเพชร ชัยนาท และสุราษฎร์ธานี

สำหรับบริเวณที่มีฝนตกหนักและฝนหนักมากที่สุดตามภาคต่างๆ และกรุงเทพมหานคร มีดังนี้

ภาคเหนือ	73.8	มม.	ที่ อ.เชียงกลาง	จ.น่าน	เมื่อวันที่ 13	ม.ค.
ภาคกลาง	112.0	มม.	ที่ อ.แม่เปิน	จ.นครสวรรค์	เมื่อวันที่ 13	ม.ค.
ภาคใต้	39.1	มม.	ที่ อ.เกาะสมุย	จ.สุราษฎร์ธานี	เมื่อวันที่ 12	ม.ค.

ส่วนภาคตะวันออกเฉียงเหนือ ภาคตะวันออก และกรุงเทพมหานครไม่มีรายงานฝนตกหนัก

สำหรับบริเวณที่มีอุณหภูมิต่ำที่สุดตามภาคต่างๆ และกรุงเทพมหานคร มีดังนี้

ภาคเหนือ	13.8	°ซ. ที่	อ.แม่สะเรียง	จ.แม่ฮ่องสอน	เมื่อวันที่	13	ม.ค.
	(5.2	°ซ. ที่	สถานีเกษตรหลวงอ่างขาง อ.ฝาง	จ.เชียงใหม่	เมื่อวันที่	12	ม.ค.)
ภาคตะวันออกเฉียงเหนือ	15.8	°ซ. ที่	อ.เมือง	จ.เลย	เมื่อวันที่	8	ม.ค.
	(11.0	°ซ. ที่	อุทยานแห่งชาติภูกระดึง อ.ภูเรือกระดึง	จ.เลย	เมื่อวันที่	8	ม.ค.
		และ ที่	เขตรักษาพันธุ์สัตว์ป่าภูหลวง อ.ภูเรือ	จ.เลย	เมื่อวันที่	8	ม.ค.)
ภาคกลาง	18.7	°ซ. ที่	ต.บัวชุม อ.ชัยบาดาล	จ.ลพบุรี	เมื่อวันที่	8	ม.ค.
ภาคตะวันออก	19.5	°ซ. ที่	กษ.ฉะเชิงเทรา อ.สนามชัยเขต	จ.ฉะเชิงเทรา	เมื่อวันที่	8	ม.ค.
ภาคใต้	19.2	°ซ. ที่	กษ.หนองพลับ อ.หัวหิน	จ.ประจวบคีรีขันธ์	เมื่อวันที่	11	ม.ค.
กรุงเทพมหานคร	23.0	°ซ. ที่	กรมอุตุฯนิยมหาวิทยาลัย	เขตบางนา	เมื่อวันที่	9	ม.ค.

หมายเหตุ

<u>เกณฑ์ปริมาณฝน</u>	ฝนเล็กน้อย	ฝนปานกลาง	ฝนหนัก	ฝนหนักมาก
ปริมาณฝนที่วัดได้ (มม.)	0.1-10.0	10.1-35.0	35.1- 90.0	มากกว่า 90.0

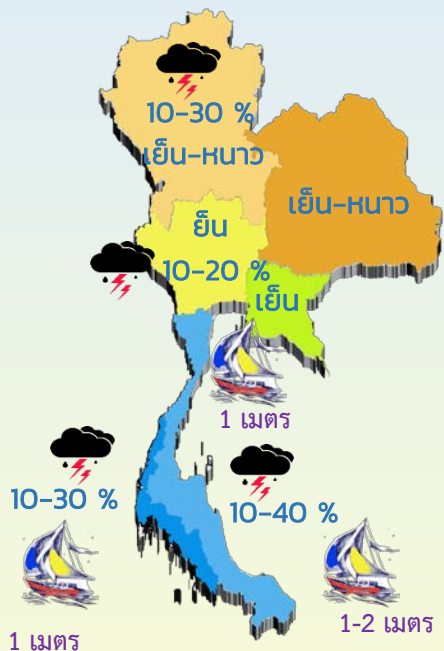
<u>เกณฑ์อากาศหนาว</u>	อากาศเย็น	อากาศหนาว	อากาศหนาวจัด
อุณหภูมิอากาศ(องศาเซลเซียส)	16.0-22.9	8.0-15.9	ต่ำกว่า 8.0

สอดคล้อง หมายถึง สถานีอุตุฯนิยมหาวิทยาลัย , กษ. หมายถึง กลุ่มงานอากาศเกษตร

ส่วนอุตุฯนิยมหาวิทยาลัยเกษตร
กองพัฒนาอุตุฯนิยมหาวิทยาลัย



15-17 ม.ค. ภาคเหนือฝนฟ้าคะนอง
15-18 ม.ค. ภาคใต้ตอนล่างมีฝนหนัก
ระยะนี้ อ่าวไทย/อันดามันคลื่นลมแรง



ภาคเหนือ

ความชื้นสัมพัทธ์ 65-75 %
ความยาวนานแสงแดด 7-9 ชม.



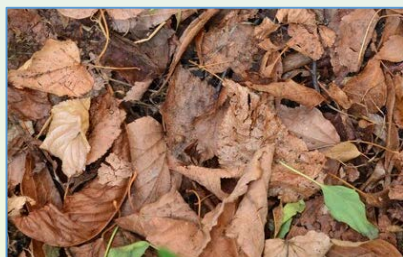
ควร! ให้ความอบอุ่น



ควร! ทำแนวกันไฟ

ภาคกลาง

ความชื้นสัมพัทธ์ 60-70 %
ความยาวนานแสงแดด 7-9 ชม.



ควร! คลุมดิน



ระวัง! เพลี้ย

ภาคตะวันออกเฉียงเหนือ

ความชื้นสัมพัทธ์ 60-70 %
ความยาวนานแสงแดด 7-9 ชม.



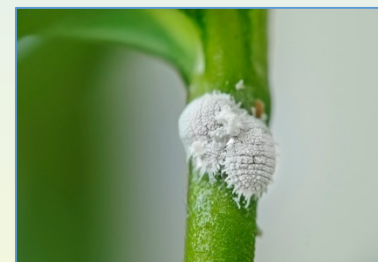
ควร! รักษาสุขภาพให้แข็งแรง



ควร! ควบคุมอุณหภูมิ

ภาคตะวันออก

ความชื้นสัมพัทธ์ 65-75 %
ความยาวนานแสงแดด 7-8 ชม.



ระวัง! เพลี้ย



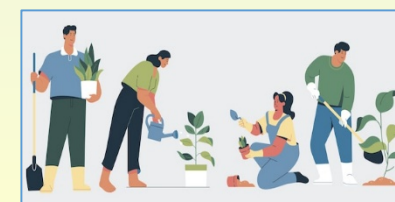
ควร! วางแผนการใช้น้ำ

ภาคใต้

ความชื้นสัมพัทธ์ 70-85 %
ความยาวนานแสงแดด 6-8 ชม.



ระวัง! โรคเชื้อรา



ควร! ฟันฟูแปลงปลูก/แหล่งน้ำ



ระวัง! คลื่นลมแรง



ฝน



คลื่นลม