



พยากรณ์อากาศเพื่อการเกษตร 7 วันข้างหน้า

ระหว่างวันที่ 16 – 22 มิถุนายน พ.ศ. 2566

ออกประกาศวันศุกร์ที่ 16 มิถุนายน พ.ศ. 2566

กระทรวงดิจิทัลเพื่อเศรษฐกิจและสังคม

ฉบับที่ 72/2566

การคาดหมายลักษณะอากาศ มรสุมตะวันตกเฉียงใต้กำลังปานกลางพัดปกคลุมทะเลอันดามัน ประเทศไทย และอ่าวไทย ประกอบกับมีหย่อมความกดอากาศต่ำปกคลุมบริเวณชายฝั่งประเทศเวียดนามตอนบน และอ่าวตังเกี๋ย ตลอดช่วง ลักษณะเช่นนี้ทำให้ประเทศไทยยังคงมีฝนฟ้าคะนองเกิดขึ้นได้ ส่วนมากบริเวณด้านรับมรสุม และมีฝนตกหนักบางแห่งในภาคตะวันออกเฉียงเหนือ ภาคตะวันออก และภาคใต้ฝั่งตะวันตก สำหรับคลื่นลมบริเวณทะเลอันดามันและอ่าวไทยมีกำลังปานกลาง โดยบริเวณทะเลอันดามันตอนบน ทะเลมีคลื่นสูง 1 - 2 เมตร บริเวณที่มีฝนฟ้าคะนองคลื่นสูงมากกว่า 2 เมตร ส่วนทะเลอันดามันตอนล่างและอ่าวไทย ทะเลมีคลื่นสูงประมาณ 1 เมตร บริเวณที่มีฝนฟ้าคะนองคลื่นสูง 1 - 2 เมตร

คำเตือน ระวังอันตรายจากฝนฟ้าคะนองและลมกระโชกแรงที่อาจเกิดขึ้นได้ โดยเฉพาะในภาคตะวันออกเฉียงเหนือ ภาคตะวันออก และภาคใต้ฝั่งตะวันตก สำหรับคลื่นลมบริเวณทะเลอันดามันและอ่าวไทยจะมีกำลังปานกลาง โดยบริเวณทะเลอันดามันตอนบน ทะเลมีคลื่นสูงประมาณ 1 - 2 เมตร บริเวณที่มีฝนฟ้าคะนองคลื่นสูงมากกว่า 2 เมตร ชาวเรือและชาวประมงควรเดินเรือด้วยความระมัดระวังและหลีกเลี่ยงการเดินเรือในบริเวณที่มีฝนฟ้าคะนอง

คำแนะนำสำหรับการเกษตร

ภาค	พยากรณ์อากาศเพื่อการเกษตร 7 วันข้างหน้า และผลกระทบต่อพืช/สัตว์
เหนือ	<p>มีฝนฟ้าคะนองร้อยละ 20 - 40 ของพื้นที่ ตลอดช่วง ส่วนมากทางด้านตะวันตกและตอนล่างของภาค ลมตะวันตกเฉียงใต้ ความเร็ว 10 - 20 กม./ชม. อุณหภูมิต่ำสุด 23 - 27 องศาเซลเซียส อุณหภูมิสูงสุด 33 - 38 องศาเซลเซียส ความชื้นสัมพัทธ์ 65-75 % ความยาวนานแสงแดด 4-6 ชม.</p> <p>- สำหรับไม้ผลที่อยู่ในระยะผลแก่และเก็บเกี่ยว เกษตรกรไม่ควรปล่อยให้ผลที่เน่าเสียและร่วงหล่นตลอดจนเปลือกผลไม้กองอยู่ในบริเวณสวน โดยรวบรวมไปกำจัดนอกแปลงปลูกเพื่อไม่ให้เป็นที่สะสมของโรคและศัตรูพืช โดยเฉพาะโรคที่เกิดจากเชื้อราซึ่งมักระบาดในช่วงฤดูฝน ส่วนไม้ผลที่เก็บเกี่ยวผลผลิตไปแล้วควรตัดแต่งกิ่ง และใส่ปุ๋ยเพื่อให้ต้นฟื้นตัวได้เร็วและมีเวลาพักตัวได้นานขึ้น สำหรับเกษตรกรที่ปลูกพืชในช่วงฤดูฝนนี้ไม่ควรปลูกแน่นจนเกินไป เพราะจะทำให้การระบายอากาศในแปลงปลูกไม่ดี ความชื้นสะสมมีมาก เหมาะแก่การระบาดของโรคที่เกิดจากเชื้อรา อนึ่ง เกษตรกรควรทำความสะอาดและดูแลแหล่งเก็บกักน้ำให้สามารถใช้งานได้ตามปกติ เพื่อจะได้เก็บกักน้ำเอาไว้ใช้ทางด้านการเกษตรในช่วงที่มีฝนตกน้อย</p>
ตะวันออกเฉียงเหนือ	<p>มีฝนฟ้าคะนองร้อยละ 30 - 40 ของพื้นที่ และมีฝนตกหนักบางแห่งบริเวณตอนบนและด้านตะวันออกของภาคตลอดช่วง ลมตะวันตกเฉียงใต้ ความเร็ว 10 - 20 กม./ชม. อุณหภูมิต่ำสุด 23 - 28 องศาเซลเซียส อุณหภูมิสูงสุด 32 - 37 องศาเซลเซียส ความชื้นสัมพัทธ์ 65-75 % ความยาวนานแสงแดด 4-7 ชม.</p> <p>- เกษตรกรควรหลีกเลี่ยงการย่ำน้ำที่สกปรก หากมีความจำเป็นต้องเดินลุยน้ำควรสวมรองเท้าบูททุกครั้ง เพื่อป้องกันโรคเลปโตสไปโรซิส หรือโรคฉี่หนู ส่วนผู้ที่เลี้ยงสัตว์ไม่ควรปล่อยให้สัตว์เลี้ยงอยู่ในที่ชื้นแฉะเป็นเวลานาน เพราะจะทำให้สัตว์เลี้ยงอ่อนแอและเป็นโรคได้ง่าย สำหรับเกษตรกรที่ปลูกพืชในช่วงฤดูฝนนี้ไม่ควรปลูกแน่นจนเกินไป และควรหันหัวแปลงปลูกไปตามทิศทางลม เพราะจะทำให้การระบายอากาศในแปลงปลูกดี ลดความชื้นสะสมในพื้นที่การเกษตร ป้องกันและลดความรุนแรงของโรคที่เกิดจากเชื้อรา ซึ่งมักระบาดในช่วงฤดูฝน อนึ่ง เกษตรกรควรทำความสะอาดและดูแลแหล่งเก็บกักน้ำให้สามารถใช้งานได้ตามปกติ เพื่อจะได้กักเก็บน้ำเอาไว้ใช้ทางด้านการเกษตรในช่วงที่มีฝนตกน้อย</p>
กลาง	<p>มีฝนฟ้าคะนองร้อยละ 20 - 40 ของพื้นที่ ตลอดช่วง ลมตะวันตกเฉียงใต้ ความเร็ว 10 - 20 กม./ชม. อุณหภูมิต่ำสุด 23 - 28 องศาเซลเซียส อุณหภูมิสูงสุด 31 - 38 องศาเซลเซียส ความชื้นสัมพัทธ์ 65-75 % ความยาวนานแสงแดด 5-7 ชม.</p> <p>- ระวังนี้เป็นช่วงฤดูฝน เกษตรกรควรขุดลอกคูคลองและทำทางระบายน้ำออกจากแปลงปลูก เพื่อป้องกันน้ำขังในแปลงปลูกพืชนานทำให้รากพืชเน่าต้นพืชตายได้ ส่วนผู้ที่เลี้ยงสัตว์ควรดูแลหลังคาโรงเรือนอย่าให้มีรอยรั่วซึม และแผง</p>

	<p>กำบังฝนสาดให้อยู่ในสภาพใช้งานได้ตามปกติ เพื่อป้องกันสัตว์เปียกฝน ทนหนาวเย็นจนอ่อนแอและเป็นโรคได้ง่าย สำหรับผู้ที่เลี้ยงสัตว์น้ำไม่ควรปล่อยให้ น้ำฝนที่ตกบนดินไหลลงบ่อโดยตรงแต่ควรเก็บไว้ในบ่อพักก่อน เพื่อป้องกันสัตว์น้ำปรับตัวไม่ทัน อ่อนแอและเป็นโรคได้ง่ายและหลังจากฝนตกควรเปิดเครื่องตีน้ำ เพื่อป้องกันน้ำแยกชั้นและเป็นการเพิ่มออกซิเจนให้แก่ น้ำ อนึ่ง พื้นที่การเกษตรที่อยู่นอกเขตชลประทาน เกษตรกรควรทำความสะอาดและดูแลแหล่งเก็บน้ำให้สามารถใช้งานได้ตามปกติ เพื่อจะได้เก็บกักน้ำเอาไว้ใช้ในช่วงที่มีฝนตกน้อย</p>
ตะวันออก	<p>มีฝนฟ้าคะนองร้อยละ 40 - 60 ของพื้นที่ตลอดช่วง และมีฝนตกหนักบางแห่ง ในช่วงวันที่ 19 - 22 มิ.ย. ลมตะวันตกเฉียงใต้ ความเร็ว 15 - 30 กม./ชม. ทะเลมีคลื่นสูงประมาณ 1 เมตร บริเวณที่มีฝนฟ้าคะนองคลื่นสูง 1 - 2 เมตร อุณหภูมิต่ำสุด 24 - 29 องศาเซลเซียส อุณหภูมิสูงสุด 31 - 37 องศาเซลเซียส ความชื้นสัมพัทธ์ 70-80 % ความยาวนานแสงแดด 3-6 ชม.</p> <p>- ระยะนี้จะมีฝนตกหนักบางพื้นที่ สำหรับพื้นที่การเกษตรที่อยู่ในที่ลุ่ม เกษตรกรควรขุดลอกคูคลองและทำทางระบายน้ำออกจากแปลงปลูก เพื่อป้องกันน้ำขังในพื้นที่การเกษตรและโคนต้นพืชนานทำให้รากพืชขาดอากาศต้นพืชตายได้ ส่วนผู้ที่เลี้ยงสัตว์น้ำไม่ควรปล่อยให้ น้ำฝนที่ตกบนดินไหลลงบ่อโดยตรงแต่ควรเก็บไว้ในบ่อพักก่อน เพื่อป้องกันสัตว์น้ำปรับตัวไม่ทัน อ่อนแอและเป็นโรคได้ง่ายและหลังจากฝนตกควรเปิดเครื่องตีน้ำ เพื่อป้องกันน้ำแยกชั้นและเป็นการเพิ่มออกซิเจนให้แก่ น้ำ อนึ่ง ไม้ผลที่เก็บเกี่ยวผลผลิตไปแล้ว เกษตรกรควรตัดแต่งกิ่ง และใส่ปุ๋ย เพื่อให้ต้นพืชฟื้นตัวได้เร็วและมีเวลาพักตัวได้นานขึ้น</p>
ใต้	<p><u>ฝั่งตะวันออก</u> มีฝนฟ้าคะนองร้อยละ 30 - 40 ของพื้นที่ ตลอดช่วง ลมตะวันตกเฉียงใต้ ความเร็ว 15 - 30 กม./ชม. ทะเลมีคลื่นสูงประมาณ 1 เมตร ห่างฝั่งคลื่นสูง 1 - 2 เมตร อุณหภูมิต่ำสุด 23 - 28 องศาเซลเซียส อุณหภูมิสูงสุด 31 - 37 องศาเซลเซียส ความชื้นสัมพัทธ์ 65-75 % ความยาวนานแสงแดด 4-6 ชม.</p> <p><u>ฝั่งตะวันตก</u> มีฝนฟ้าคะนองร้อยละ 40 - 60 ของพื้นที่ ตลอดช่วง และมีฝนตกหนักบางแห่งในช่วงวันที่ 17 - 19 มิ.ย. สำหรับในช่วงวันที่ 17 - 22 มิ.ย. ตั้งแต่จังหวัดพังงาขึ้นมา : ลมตะวันตกเฉียงใต้ ความเร็ว 15 - 35 กม./ชม. ทะเลมีคลื่นสูง 1 - 2 เมตร บริเวณที่มีฝนฟ้าคะนองคลื่นสูงมากกว่า 2 เมตร ตั้งแต่จังหวัดภูเก็ตลงไป : ลมตะวันตกเฉียงใต้ ความเร็ว 15 - 30 กม./ชม. ทะเลมีคลื่นสูงประมาณ 1 เมตร บริเวณที่มีฝนฟ้าคะนองคลื่นสูง 1 - 2 เมตร อุณหภูมิต่ำสุด 23 - 28 องศาเซลเซียส อุณหภูมิสูงสุด 29 - 35 องศาเซลเซียส ความชื้นสัมพัทธ์ 70-80 %</p> <p>- ระยะนี้ทางภาคใต้ฝั่งตะวันตกจะมีฝนมากกว่าทางฝั่งตะวันออกกับจะมีฝนตกหนักบางพื้นที่ เกษตรกรควรระวังอันตรายและป้องกันความเสียหายจากสภาวะดังกล่าว สำหรับพื้นที่การเกษตรที่อยู่ในที่ลุ่ม เกษตรกรควรขุดลอกคูคลองและทำทางระบายน้ำออกจากแปลงปลูก เพื่อป้องกันน้ำขังในแปลงปลูกและโคนต้นพืชนานทำให้รากพืชขาดอากาศต้นพืชตายได้ ส่วนพื้นที่ซึ่งมีฝนตกติดต่อกันทำให้ดินและอากาศมีความชื้นสูง เกษตรกรควรระวังและป้องกันโรคพืชที่เกิดจากเชื้อรา ทำให้ต้นพืชเสียหายและตายได้ ส่วนผู้ที่เลี้ยงสัตว์น้ำไม่ควรปล่อยให้ น้ำฝนที่ตกบนดินไหลลงบ่อโดยตรงแต่ควรเก็บไว้ในบ่อพักก่อน เพื่อป้องกันสัตว์น้ำปรับตัวไม่ทัน อ่อนแอและเป็นโรคได้ง่ายและหลังจากฝนตกควรเปิดเครื่องตีน้ำ เพื่อป้องกันน้ำแยกชั้นและเป็นการเพิ่มออกซิเจนให้แก่ น้ำ สำหรับทางฝั่งตะวันออกพื้นที่ที่ไม่สม่ำเสมอ เกษตรกรควรระวังและป้องกันการระบาดของศัตรูพืชจำพวกหนอน ซึ่งจะกัดกินส่วนที่อ่อนของพืชทำให้ต้นพืชชะงักการเจริญเติบโต ผลผลิตลดลงและด้อยคุณภาพ อนึ่ง ระยะนี้อาจมีฝนฟ้าคะนอง หนาวและชาวประมงควรหลีกเลี่ยงการเดินเรือบริเวณที่มีฝนฟ้าคะนอง</p>

AS

ลักษณะอากาศในช่วง 7 วันที่ผ่านมา

ระหว่างวันที่ 9 - 15 มิถุนายน 2566 ร่องมรสุมพาดผ่านภาคเหนือตอนบนและประเทศลาวตอนบนในวันแรกของช่วง จากนั้นได้เลื่อนขึ้นไปพาดผ่านตอนบนของภาคเหนือ ประเทศลาวตอนบน และประเทศเวียดนามตอนบนก่อนจะเลื่อนขึ้นไปพาดผ่าน

ประเทศเมียนมาและประเทศลาวตอนบนในระยะปลายช่วง โดยพาดเข้าสู่ห่อมความกดอากาศต่ำบริเวณประเทศเวียดนามตอนบน และอ่าวตังเกี๋ยเกือบตลอดช่วง ประกอบกับมรสุมตะวันตกเฉียงใต้กำลังค่อนข้างแรงพัดปกคลุมทะเลอันดามัน ประเทศไทย และอ่าวไทยในระยะครึ่งแรกของช่วง จากนั้นมีกำลังอ่อนลง นอกจากนี้มีลมฝ่ายตะวันตกในระดับบนเคลื่อนผ่านภาคเหนือและภาคตะวันออกเฉียงเหนือในวันสุดท้ายของช่วง ลักษณะดังกล่าวทำให้ประเทศไทยตอนบนมีฝนหนาแน่นในระยะครึ่งแรกของช่วง หลังจากนั้นหลายพื้นที่มีฝนลดลง ส่วนภาคใต้มีฝนหนาแน่นเกือบตลอดช่วง

ภาคเหนือ มีฝนร้อยละ 50-70 ของพื้นที่เกือบตลอดช่วง กับมีฝนหนักบางแห่งในวันที่ 10, 11 และ 14 มิ.ย. **ภาคตะวันออกเฉียงเหนือ** มีฝนร้อยละ 65-80 ของพื้นที่ในระยะครึ่งแรกของช่วง จากนั้นมีฝนลดลงอยู่ในเกณฑ์ร้อยละ 20-35 ของพื้นที่ กับมีฝนหนักบางแห่งตลอดช่วงและฝนหนักมากบางพื้นที่ในวันแรกของช่วง **ภาคกลาง** มีฝนร้อยละ 15-45 ของพื้นที่ เว้นแต่ในวันที่ 13-14 มิ.ย. มีฝนร้อยละ 60-75 ของพื้นที่ กับมีฝนหนักบางแห่งในวันที่ 9 และ 11 มิ.ย. **ภาคตะวันออก** มีฝนร้อยละ 80-90 ของพื้นที่ในระยะครึ่งแรกของช่วง จากนั้นมีฝนร้อยละ 35-50 ของพื้นที่ กับมีฝนหนักบางแห่งเกือบตลอดช่วง **ภาคใต้ฝั่งตะวันออก** มีฝนร้อยละ 45-55 ของพื้นที่ เว้นแต่ในวันที่ 10-11 มิ.ย. มีฝนร้อยละ 75-90 ของพื้นที่ กับมีฝนหนักบางแห่งเกือบตลอดช่วง **ภาคใต้ฝั่งตะวันตก** มีฝนร้อยละ 35-75 ของพื้นที่ กับมีฝนหนักบางแห่งในระยะครึ่งแรกของช่วง

ช่วงที่ผ่านมามีฝนตกหนักมากบริเวณจังหวัดเลย ส่วนบริเวณจังหวัดที่มีฝนตกหนัก ได้แก่ ลำปาง พิชณุโลก เพชรบูรณ์ พิษณุโลก หนองคาย สกลนคร อุดรธานี นครพนม หนองบัวลำภู ขอนแก่น มุกดาหาร ชัยภูมิ มหาสารคาม อุบลราชธานี กาฬสินธุ์ ร้อยเอ็ด ศรีสะเกษ บุรีรัมย์ ลพบุรี กาญจนบุรี ระยอง จันทบุรี ตราด นครศรีธรรมราช พัทลุง ปัตตานี นราธิวาส ยะลา ระนอง พังงา ตรัง และสตูล

สำหรับบริเวณที่มีฝนตกหนักและฝนหนักมากที่สุดตามภาคต่างๆ มีดังนี้

ภาคเหนือ	87.5	มม.	ที่ อ.ทับคล้อ	จ.พิจิตร	เมื่อวันที่ 11 มิ.ย.
ภาคตะวันออกเฉียงเหนือ	120.0	มม.	ที่ อ.รัตนวาปี	จ.เลย	เมื่อวันที่ 9 มิ.ย.
ภาคกลาง	65.0	มม.	ที่ สวนป่าซับลังกา อ.ลำสนธิ	จ.ลพบุรี	เมื่อวันที่ 9 มิ.ย.
ภาคตะวันออก	76.9	มม.	ที่ อ.เมือง	จ.ตราด	เมื่อวันที่ 9 มิ.ย.
ภาคใต้	85.0	มม.	ที่ อ.สุขสำราญ	จ.ระนอง	เมื่อวันที่ 10 มิ.ย.

ส่วนกรุงเทพมหานคร ไม่มีรายงานฝนตกหนัก

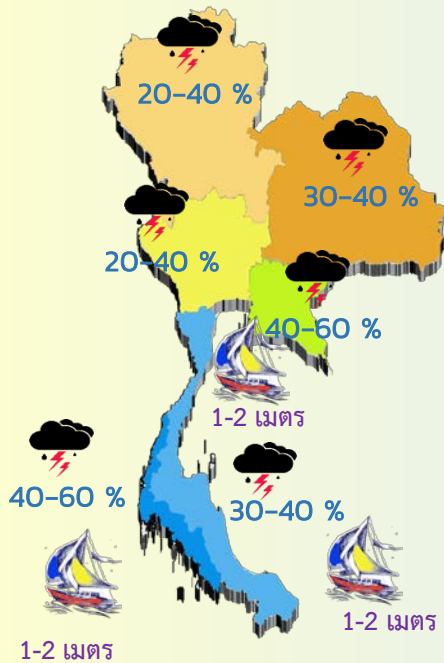
หมายเหตุ

เกณฑ์ปริมาณฝน	ฝนเล็กน้อย	ฝนปานกลาง	ฝนหนัก	ฝนหนักมาก
ปริมาณฝนที่วัดได้ (มิลลิเมตร)	0.1-10.0	10.1-35.0	35.1- 90.0	มากกว่า 90.0
กษ. หมายถึง	กลุ่มงานอากาศเกษตร			

ส่วนอุตุนิยมวิทยาเกษตร
กองพัฒนาอุตุนิยมวิทยา



**อ่าวไทย/อันดามัน เติบเร็ว
ด้วยความระมัดระวัง**



ภาคเหนือ

ความชื้นสัมพัทธ์ 65-75 %
ความยาวนานแสงแดด 4-6 ชม.



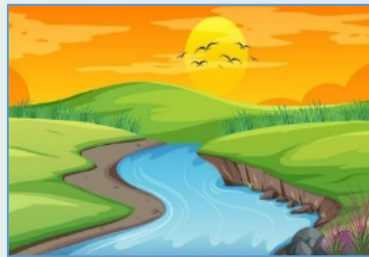
ระวัง! โรคเชื้อรา



ควร! ดูแลแหล่งเก็บน้ำ

ภาคกลาง

ความชื้นสัมพัทธ์ 65-75 %
ความยาวนานแสงแดด 5-7 ชม.



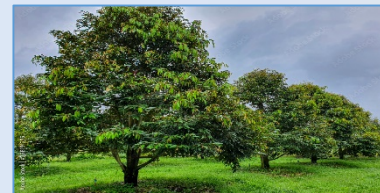
ควร! ขุดลอกคูคลอง



ควร! ดูแลหลังคาโรงเรือน

ภาคใต้

ความชื้นสัมพัทธ์ 65-80 %
ความยาวนานแสงแดด 4-6 ชม.



ระวัง! โรคเชื้อรา

ภาคตะวันออกเฉียงเหนือ

ความชื้นสัมพัทธ์ 65-75 %
ความยาวนานแสงแดด 4-7 ชม.



ควร! ดูแลแหล่งน้ำให้พร้อมใช้



ไม่ควร! ปลูกแน่นเกินไป

ภาคตะวันออก

ความชื้นสัมพัทธ์ 70-80 %
ความยาวนานแสงแดด 3-6 ชม.



ควร! ขุดลอกทางระบายน้ำ



ควร! เก็บผลแล้วควรตัดแต่งกิ่ง



ฝน

ความชื้นสัมพัทธ์



คลื่นลม



ระวัง! หนอน



ระวัง! คลื่นลม