



พยากรณ์อากาศเพื่อการเกษตร 7 วันข้างหน้า

ระหว่างวันที่ 21 - 27 มิถุนายน พ.ศ. 2566

ออกประกาศวันพุธที่ 21 มิถุนายน พ.ศ. 2566

กระทรวงดิจิทัลเพื่อเศรษฐกิจและสังคม

ฉบับที่ 74/2566

การคาดหมายลักษณะอากาศ ในช่วงวันที่ 22-23 มิ.ย. มรสุมตะวันตกเฉียงใต้ที่พัดปกคลุมทะเลอันดามัน ประเทศไทย และอ่าวไทย มีกำลังอ่อนลง ในขณะที่มีหย่อมความกดอากาศต่ำปกคลุมบริเวณประเทศเวียดนามตอนบนและอ่าวตังเกี๋ย ลักษณะเช่นนี้ทำให้ประเทศไทยมีฝนลดลง แต่ยังคงมีฝนฟ้าคะนองเกิดขึ้นได้ ส่วนในช่วงวันที่ 24-25 มิ.ย. ร่องมรสุมพาดผ่านตอนบนของภาคเหนือและภาคตะวันออกเฉียงเหนือตอนบน เข้าสู่หย่อมความกดอากาศต่ำบริเวณชายฝั่งประเทศเวียดนามตอนบนและอ่าวตังเกี๋ย ประกอบกับมรสุมตะวันตกเฉียงใต้ยังคงพัดปกคลุมทะเลอันดามัน ประเทศไทย และอ่าวไทย และในช่วงวันที่ 26-27 มิ.ย. ร่องมรสุมจะเลื่อนลงมาพาดผ่านภาคเหนือ ภาคตะวันออกเฉียงเหนือตอนบน และประเทศลาวตอนบน เข้าสู่หย่อมความกดอากาศต่ำบริเวณชายฝั่งประเทศเวียดนามตอนบนและอ่าวตังเกี๋ย ประกอบกับมรสุมตะวันตกเฉียงใต้ที่พัดปกคลุมทะเลอันดามันและภาคใต้ เริ่มมีกำลังแรงขึ้น ลักษณะเช่นนี้ทำให้ประเทศไทยจะมีฝนเพิ่มขึ้น และมีฝนตกหนักบางแห่งในภาคเหนือ ภาคกลาง ภาคตะวันออกเฉียงเหนือ และภาคใต้ โดยมีฝนตกหนักมากบางพื้นที่ในภาคตะวันออกเฉียงเหนือ

สำหรับคลื่นลมบริเวณทะเลอันดามันและอ่าวไทยมีกำลังปานกลาง โดยทะเลอันดามันตอนบน ทะเลมีคลื่นสูง 1-2 เมตร บริเวณที่มีฝนฟ้าคะนองคลื่นสูงมากกว่า 2 เมตร ส่วนทะเลอันดามันตอนล่างและอ่าวไทย ทะเลมีคลื่นสูงประมาณ 1 เมตร บริเวณที่มีฝนฟ้าคะนองคลื่นสูง 1-2 เมตร

คำเตือน ในช่วงวันที่ 24-27 มิ.ย. บริเวณประเทศไทยจะมีฝนตกหนักถึงหนักมากบางแห่ง เกษตรกรบริเวณพื้นที่เสี่ยงภัยควรระวังอันตรายและป้องกันความเสียหายจากสภาวะน้ำท่วมฉับพลันและน้ำป่าไหลหลาก

คำแนะนำสำหรับการเกษตร

ภาค	พยากรณ์อากาศเพื่อการเกษตร 7 วันข้างหน้า และผลกระทบต่อพืช/สัตว์
เหนือ	ในวันที่ 21-23 มิ.ย. มีฝนฟ้าคะนองร้อยละ 20-40 ของพื้นที่ อุณหภูมิต่ำสุด 23-28 องศาเซลเซียส อุณหภูมิสูงสุด 33-38 องศาเซลเซียส ส่วนในช่วงวันที่ 24-27 มิ.ย. มีฝนฟ้าคะนองร้อยละ 60-70 ของพื้นที่ และมีฝนตกหนักบางแห่งบริเวณตอนบนและด้านตะวันออกของภาค อุณหภูมิต่ำสุด 22-26 องศาเซลเซียส อุณหภูมิสูงสุด 29-36 องศาเซลเซียส ลมตะวันตกเฉียงใต้ ความเร็ว 10-20 กม./ชม. ความชื้นสัมพัทธ์ 75-85 % ความยาวนานแสงแดด 4-7 ชม. - ระยะนี้จะมีฝนฟ้าคะนองกับมีฝนตกหนักบางแห่ง เกษตรกรบริเวณพื้นที่เสี่ยงภัยควรระวังอันตรายและป้องกันความเสียหายจากสภาวะน้ำท่วมฉับพลันและน้ำป่าไหลหลาก สำหรับผู้เลี้ยงสัตว์น้ำในบ่อเลี้ยงไม่ควรปล่อยให้ น้ำฝนที่ตกบนดิน ไหลลงบ่อ เพราะจะทำให้สภาพน้ำเปลี่ยน สัตว์น้ำปรับตัวไม่ทันจนอ่อนแอและเป็นโรคได้ง่าย หลังจากฝนตกควรเปิดเครื่องตีน้ำ เพื่อป้องกันน้ำแยกชั้นและเพิ่มออกซิเจนให้กับน้ำ
ตะวันออกเฉียงเหนือ	ในช่วงวันที่ 21-23 มิ.ย. มีฝนฟ้าคะนองร้อยละ 20-40 ของพื้นที่ อุณหภูมิต่ำสุด 23-28 องศาเซลเซียส อุณหภูมิสูงสุด 33-38 องศาเซลเซียส ส่วนในช่วงวันที่ 24-27 มิ.ย. มีฝนฟ้าคะนองร้อยละ 60-80 ของพื้นที่ และมีฝนตกหนักถึงหนักมากบางแห่งบริเวณตอนบนและด้านตะวันออกของภาค อุณหภูมิต่ำสุด 21-26 องศาเซลเซียส อุณหภูมิสูงสุด 28-36 องศาเซลเซียส ลมตะวันตกเฉียงใต้ ความเร็ว 10-20 กม./ชม. ความชื้นสัมพัทธ์ 75-85 % ความยาวนานแสงแดด 4-7 ชม. - ในช่วงนี้จะมีฝนฟ้าคะนองกับมีฝนตกหนักถึงหนักมากบางแห่ง เกษตรกรควรซ่อมแซมหลังคาโรงเรือนเลี้ยงสัตว์อย่าให้มีรอยรั่วซึมและทำแผงกำบังฝนสาดให้แก่สัตว์เลี้ยง เพื่อป้องกันสัตว์เลี้ยงหนาวเย็นจนอ่อนแอและเป็นโรคได้ง่าย สำหรับบริเวณพื้นที่เสี่ยงภัยควรระวังอันตรายและป้องกันความเสียหายจากสภาวะน้ำท่วมฉับพลันและน้ำป่าไหลหลาก

กลาง	<p>ในช่วงวันที่ 21-23 มิ.ย. มีฝนฟ้าคะนองร้อยละ 20-40 ของพื้นที่ อุณหภูมิต่ำสุด 23-28 องศาเซลเซียส อุณหภูมิสูงสุด 33-38 องศาเซลเซียส ส่วนในช่วงวันที่ 24-27 มิ.ย. มีฝนฟ้าคะนองร้อยละ 40-60 ของพื้นที่ และมีฝนตกหนักบางแห่ง อุณหภูมิต่ำสุด 22-26 องศาเซลเซียส อุณหภูมิสูงสุด 31-36 องศาเซลเซียส ลมตะวันตกเฉียงใต้ ความเร็ว 10-20 กม./ชม. ความชื้นสัมพัทธ์ 70-80 % ความยาวนานแสงแดด 4-7 ชม.</p> <p>- ระยะนี้จะมีฝนฟ้าคะนองกับมีฝนตกหนักบางแห่ง เกษตรกรควรระวังและป้องกันการระบาดของโรคพืชที่เกิดจากเชื้อราในพืชไร่ ไม้ผล และพืชผัก นอกจากนี้ควรระวังน้ำท่วมขังพื้นที่ทางการเกษตร</p>
ตะวันออก	<p>ในช่วงวันที่ 21-23 มิ.ย. มีฝนฟ้าคะนองร้อยละ 20-40 ของพื้นที่ อุณหภูมิต่ำสุด 24-29 องศาเซลเซียส อุณหภูมิสูงสุด 31-38 องศาเซลเซียส ส่วนในช่วงวันที่ 24-27 มิ.ย. มีฝนฟ้าคะนองร้อยละ 60-70 ของพื้นที่ และมีฝนตกหนักบางแห่ง อุณหภูมิต่ำสุด 23-27 องศาเซลเซียส อุณหภูมิสูงสุด 29-36 องศาเซลเซียส ลมตะวันตกเฉียงใต้ ความเร็ว 15-30 กม./ชม. ทะเลมีคลื่นสูงประมาณ 1 เมตร บริเวณที่มีฝนฟ้าคะนองคลื่นสูง 1-2 เมตร ความชื้นสัมพัทธ์ 75-85 % ความยาวนานแสงแดด 3-6 ชม.</p> <p>- ในช่วงนี้จะมีฝนฟ้าคะนองกับมีฝนตกหนักบางแห่ง ทำให้ดินและอากาศมีความชื้นสูง เกษตรกรควรระวังและป้องกันการระบาดของโรคพืชที่เกิดจากเชื้อราในไม้ผล เช่น โรครากเน่าโคนเน่าในทุเรียน เป็นต้น รวมทั้งควรระวังน้ำท่วมขังพื้นที่ทางการเกษตร นอกจากนี้ควรทำสวนให้โปร่งอากาศถ่ายเทได้สะดวก เพื่อป้องกันโรคพืชที่เกิดจากเชื้อรา</p>
ใต้	<p><u>ฝั่งตะวันออก</u> ในช่วงวันที่ 21-25 มิ.ย. มีฝนฟ้าคะนองร้อยละ 10-30 ของพื้นที่ อุณหภูมิต่ำสุด 23-28 องศาเซลเซียส อุณหภูมิสูงสุด 33-37 องศาเซลเซียส ในช่วงวันที่ 26-27 มิ.ย. มีฝนฟ้าคะนองร้อยละ 40-60 ของพื้นที่ และมีฝนตกหนักบางแห่ง อุณหภูมิต่ำสุด 22-26 องศาเซลเซียส อุณหภูมิสูงสุด 30-36 องศาเซลเซียส ลมตะวันตกเฉียงใต้ ความเร็ว 15-30 กม./ชม. ทะเลมีคลื่นสูงประมาณ 1 เมตร ห่างฝั่งคลื่นสูง 1-2 เมตร ความชื้นสัมพัทธ์ 70-80 % ความยาวนานแสงแดด 4-7 ชม.</p> <p><u>ฝั่งตะวันตก</u> ในช่วงวันที่ 21-25 มิ.ย. มีฝนฟ้าคะนองร้อยละ 10-30 ของพื้นที่ อุณหภูมิต่ำสุด 23-28 องศาเซลเซียส อุณหภูมิสูงสุด 32-37 องศาเซลเซียส ตั้งแต่จังหวัดระนองขึ้นมา : ลมตะวันตกเฉียงใต้ ความเร็ว 15-35 กม./ชม. ทะเลมีคลื่นสูง 1-2 เมตร บริเวณที่มีฝนฟ้าคะนองคลื่นสูงมากกว่า 2 เมตร ตั้งแต่จังหวัดพังงาลงไป : ลมตะวันตกเฉียงใต้ ความเร็ว 15-30 กม./ชม. ทะเลมีคลื่นสูงประมาณ 1 เมตร บริเวณที่มีฝนฟ้าคะนองคลื่นสูง 1-2 เมตร ส่วนในช่วงวันที่ 26-27 มิ.ย. มีฝนฟ้าคะนองร้อยละ 40-60 ของพื้นที่ และมีฝนตกหนักบางแห่ง อุณหภูมิต่ำสุด 22-26 องศาเซลเซียส อุณหภูมิสูงสุด 29-35 องศาเซลเซียส ลมตะวันตกเฉียงใต้ ความเร็ว 15-35 กม./ชม. ทะเลมีคลื่นสูง 1-2 เมตร บริเวณที่มีฝนฟ้าคะนองคลื่นสูงมากกว่า 2 เมตร ความชื้นสัมพัทธ์ 75-85 %</p> <p>- ระยะนี้จะมีฝนฟ้าคะนองกับมีฝนตกหนักบางแห่ง สำหรับผู้เลี้ยงสัตว์น้ำในบ่อเลี้ยงไม่ควรปล่อยให้น้ำฝนที่ตกบนดินไหลลงบ่อ เพราะจะทำให้สภาพน้ำเปลี่ยน สัตว์น้ำปรับตัวไม่ทันจนอ่อนแอและเป็นโรคได้ง่าย หลังจากฝนตกควรเปิดเครื่องตีน้ำ เพื่อป้องกันน้ำแยกชั้นและเพิ่มออกซิเจนให้กับน้ำ ในช่วงที่มีฝนตกติดต่อกันทำให้ดินและอากาศมีความชื้นสูง ควรระวังการระบาดของโรคพืชที่เกิดจากเชื้อรา ส่วนในช่วงที่มีฝนตกไม่สม่ำเสมอควรระวังและป้องกันการระบาดของศัตรูพืชจำพวกหนอนในพืชไร่ ไม้ผล และพืชผัก</p>

ลักษณะอากาศในช่วง 7 วันที่ผ่านมา

ระหว่างวันที่ 14 – 20 มิถุนายน 2566 มีรายงานฝนตกหนักมากบริเวณจังหวัด หนองคาย สกลนคร มุกดาหาร ศรีสะเกษ อุบลราชธานี จันทบุรี และนครราชสีมา ส่วนบริเวณจังหวัดที่มีฝนตกหนัก ได้แก่ พิษณุโลก พิจิตร เลย อุดรธานี หนองบัวลำภู นครพนม กาฬสินธุ์ ร้อยเอ็ด มหาสารคาม นครราชสีมา บุรีรัมย์ สุรินทร์ นครสวรรค์ พระนครศรีอยุธยา ปทุมธานี กาญจนบุรี ปราจีนบุรี สระแก้ว ระยอง ตราด นครศรีธรรมราช สงขลา ปัตตานี ยะลา ระนอง พังงา และตรัง

สำหรับบริเวณที่มีฝนตกหนักและฝนหนักมากที่สุดตามภาคต่างๆ และกรุงเทพมหานคร มีดังนี้

ภาคเหนือ	75.5	มม.	ที่ อ.ทับคล้อ	จ.พิจิตร	เมื่อวันที่	15	มิ.ย.
ภาคตะวันออกเฉียงเหนือ	180.0	มม.	ที่ อ.เบญจลักษณ์	จ.ศรีสะเกษ	เมื่อวันที่	17	มิ.ย.
ภาคกลาง	73.8	มม.	ที่ อ.บ้านนา	จ.พระนครศรีอยุธยา	เมื่อวันที่	16	มิ.ย.
ภาคตะวันออก	100.5	มม.	ที่ อ.ท่าใหม่	จ.จันทบุรี	เมื่อวันที่	17	มิ.ย.
ภาคใต้	91.2	มม.	ที่ อ.แว้ง	จ.นครราชสีมา	เมื่อวันที่	17	มิ.ย.

กรุงเทพมหานครไม่มีรายงานฝนตกหนัก

หมายเหตุ

เกณฑ์ปริมาณฝน	ฝนเล็กน้อย	ฝนปานกลาง	ฝนหนัก	ฝนหนักมาก
ปริมาณฝนที่วัดได้ (มิลลิเมตร)	0.1-10.0	10.1-35.0	35.1- 90.0	มากกว่า 90.0

กกช. หมายถึง กลุ่มงานอากาศเกษตร

ส่วนอุตุนิยมวิทยาเกษตร
กองพัฒนาอุตุนิยมวิทยา

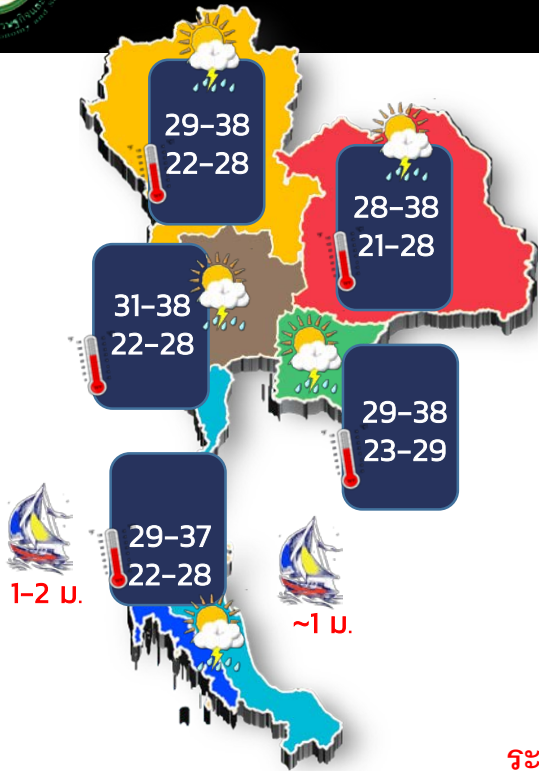


พยากรณ์อากาศเพื่อการเกษตร 7 วันข้างหน้า

ระหว่างวันที่ 21 - 27 มิถุนายน 2566



ฉบับที่ 74/2566



24-27 มิ.ย.
จะมีฝนตกหนักบางแห่ง
บริเวณพื้นที่เสี่ยงภัย
ระวังน้ำท่วมฉับพลันและน้ำป่าไหลหลาก

ภาคเหนือ
ความชื้นสัมพัทธ์ 75-85% : ความยาวนานแสงแดด 4-7 ชม.

ภาคตะวันออกเฉียงเหนือ
ความชื้นสัมพัทธ์ 75-85% : ความยาวนานแสงแดด 4-7 ชม.



24-27 มิ.ย.

ระวัง ! น้ำท่วมฉับพลันและน้ำป่าไหลหลากในพื้นที่เสี่ยงภัย



ควร ! ซ่อมแซมหลังคาโรงเรือนเลี้ยงสัตว์

ภาคกลาง
ความชื้นสัมพัทธ์ 70-80% : ความยาวนานแสงแดด 4-7 ชม.

ภาคตะวันออก
ความชื้นสัมพัทธ์ 75-85% : ความยาวนานแสงแดด 3-6 ชม.

ภาคใต้
ความชื้นสัมพัทธ์ 75-85% : ความยาวนานแสงแดด 4-7 ชม.



ระวัง ! โรคพืชที่เกิดจากเชื้อราในพืชไร่ ไม้ผล และพืชผัก



ระวัง ! โรครากเน่าโคนเน่าในไม้ผล



ไม่ควร ! ให้น้ำฝนตกบนดินไหลลงบ่อ



ส่วนอุตุวิทยามหาวิทยาลัยเกษตรศาสตร์
02-399-2387 ; 02-366-9336
