



พยากรณ์อากาศเพื่อการเกษตร 7 วันข้างหน้า

ระหว่างวันที่ 7 - 13 กรกฎาคม พ.ศ. 2566

ออกประกาศวันศุกร์ที่ 7 กรกฎาคม พ.ศ. 2566

กระทรวงดิจิทัลเพื่อเศรษฐกิจและสังคม

ฉบับที่ 81/2566

การคาดหมายลักษณะอากาศ มรสุมตะวันตกเฉียงใต้กำลังปานกลางพัดปกคลุมทะเลอันดามัน ประเทศไทย และอ่าวไทย ประกอบกับมีหย่อมความกดอากาศต่ำปกคลุมประเทศเวียดนามตอนบน **ตลอดช่วง** ทำให้ประเทศไทยยังคงมีฝนฟ้าคะนองเกิดขึ้นได้และมีฝนตกหนักบางแห่ง ในขณะที่ในช่วงวันที่ 8-9 ก.ค. 66 จะมีคลื่นกระแสฝ่ายตะวันออกเคลื่อนผ่านภาคตะวันออกเฉียงเหนือตอนล่าง ภาคตะวันออก ภาคกลางรวมทั้งกรุงเทพมหานครและปริมณฑล และภาคใต้ ทำให้ประเทศไทยมีฝนเพิ่มขึ้นและมีฝนตกหนักบางแห่งสำหรับคลื่นลมบริเวณทะเลอันดามันและอ่าวไทย จะมีคลื่นสูงประมาณ 1 เมตร บริเวณที่มีฝนฟ้าคะนองคลื่นสูงมากกว่า 2 เมตร **ตลอดช่วง**

คำเตือน ในช่วงวันที่ 8-9 ก.ค. ขอให้ประชาชน ระวังอันตรายจากฝนตกหนัก และฝนที่ตกสะสม ซึ่งอาจทำให้เกิดน้ำท่วมฉับพลัน น้ำป่าไหลหลากได้ โดยเฉพาะบริเวณพื้นที่ลาดเชิงเขาใกล้ทางน้ำไหลผ่าน และพื้นที่ลุ่ม

คำแนะนำสำหรับการเกษตร

ภาค	พยากรณ์อากาศเพื่อการเกษตร 7 วันข้างหน้า และผลกระทบต่อพืช/สัตว์
เหนือ	<p>ในช่วงวันที่ 8-9 ก.ค. 66 มีฝนฟ้าคะนองร้อยละ 40-60 ของพื้นที่ และมีฝนตกหนักบางแห่ง ส่วนในช่วงวันที่ 10-13 ก.ค. 66 มีฝนฟ้าคะนองร้อยละ 30-40 ของพื้นที่ ลมตะวันตกเฉียงใต้ ความเร็ว 10-20 กม./ชม. อุณหภูมิต่ำสุด 23-27 องศาเซลเซียส อุณหภูมิสูงสุด 31-38 องศาเซลเซียส ความชื้นสัมพัทธ์ 70-80 % ความยาวนานแสงแดด 5-8 ชม.</p> <p>- ในช่วงวันที่ 8-9 ก.ค. จะมีฝนตกหนักบางพื้นที่ เกษตรกรควรระวังอันตรายและป้องกันความเสียหายจากสภาวะดังกล่าวไว้ด้วย สำหรับบริเวณพื้นที่ซึ่งมีฝนตกติดต่อกันทำให้ดินและอากาศมีความชื้นสูง เกษตรกรควรเฝ้าระวังการระบาดของโรคพืชที่เกิดจากเชื้อรา ส่วนในช่วงวันที่ 10-13 ก.ค. ฝนจะลดลง เกษตรกรควรระวังการระบาดของศัตรูพืชจำพวกปากดูด เช่น ไรแดงแอฟริกันในพืชตระกูลส้ม เป็นต้น โดยศัตรูพืชดังกล่าวจะดูดกินน้ำเลี้ยงจากพืช ทำให้พืชทรุดโทรม ผลผลิตลดลงและด้อยคุณภาพ</p>
ตะวันออกเฉียงเหนือ	<p>ในช่วงวันที่ 8-9 ก.ค. 66 มีฝนฟ้าคะนองร้อยละ 40-60 ของพื้นที่ และมีฝนตกหนักบางแห่ง ส่วนในช่วงวันที่ 10-13 ก.ค. 66 มีฝนฟ้าคะนองร้อยละ 30-40 ของพื้นที่ ลมตะวันตกเฉียงใต้ ความเร็ว 10-20 กม./ชม. อุณหภูมิต่ำสุด 22-27 องศาเซลเซียส อุณหภูมิสูงสุด 30-37 องศาเซลเซียส ความชื้นสัมพัทธ์ 70-80 % ความยาวนานแสงแดด 5-8 ชม.</p> <p>- ในช่วงวันที่ 8-9 ก.ค. จะมีฝนตกหนักบางพื้นที่ เกษตรกรควรระวังอันตรายและป้องกันความเสียหายจากสภาวะดังกล่าว สำหรับเกษตรกรที่เลี้ยงสัตว์ไม่ควรปล่อยให้สัตว์เลี้ยงอยู่ในที่ชื้นแฉะเป็นเวลานาน เพราะจะทำให้สัตว์เลี้ยงเจ็บป่วยได้ ส่วนในช่วงวันที่ 10-13 ก.ค. ฝนจะลดลง เกษตรกรควรเฝ้าระวังการระบาดของศัตรูพืชจำพวกหนอนในพืชไร่ ไม้ผล และพืชผัก โดยศัตรูพืชดังกล่าวจะกัดกินส่วนที่อ่อนของพืช ทำให้ต้นพืชเสียหาย ผลผลิตลดลงและด้อยคุณภาพ</p>
กลาง	<p>ในช่วงวันที่ 8-13 ก.ค. 66 มีฝนฟ้าคะนองร้อยละ 40-60 ของพื้นที่ และมีฝนตกหนักบางแห่งในช่วงวันที่ 8-9 ก.ค. 66 ลมตะวันตกเฉียงใต้ ความเร็ว 10-20 กม./ชม. อุณหภูมิต่ำสุด 23-27 องศาเซลเซียส อุณหภูมิสูงสุด 31-37 องศาเซลเซียส ความชื้นสัมพัทธ์ 75-85 % ความยาวนานแสงแดด 5-7 ชม.</p> <p>- ระยะนี้ยังคงมีฝนตกหนักได้ในบางพื้นที่ส่วนมากในช่วงวันที่ 8-9 ก.ค. เกษตรกรควรระวังอันตรายและป้องกันความเสียหายจากสภาวะดังกล่าว โดยบริเวณพื้นที่ซึ่งมีฝนตกติดต่อกัน จะทำให้ดินและอากาศมีความชื้นสูง ซึ่งอาจทำให้เกิดการระบาดของโรคพืชที่เกิดจากเชื้อราได้ เช่น โรคไหม้และโรคใบขีดสีน้ำตาลในข้าว โรคหัวเน่าในมันสำปะหลัง เป็นต้น สำหรับบริเวณพื้นที่ซึ่งมีฝนน้อยและฝนตกไม่สม่ำเสมอ เกษตรกรควรระวังการระบาดของศัตรูพืชจำพวกหนอน เช่น หนอนชอนใบในพืชตระกูลส้ม เป็นต้น</p>

<p>ตะวันออก</p>	<p>ในช่วงวันที่ 8-9 ก.ค. 66 มีฝนฟ้าคะนองร้อยละ 60-70 ของพื้นที่ และมีฝนตกหนักบางแห่ง ส่วนในช่วงวันที่ 10-13 ก.ค. 66 มีฝนฟ้าคะนองร้อยละ 40-60 ของพื้นที่ ลมตะวันตกเฉียงใต้ ความเร็ว 15-30 กม./ชม. ทะเลมีคลื่นสูงประมาณ 1 เมตร บริเวณที่มีฝนฟ้าคะนองคลื่นสูง 1-2 เมตร อุณหภูมิต่ำสุด 24-29 องศาเซลเซียส อุณหภูมิสูงสุด 30-37 องศาเซลเซียส ความชื้นสัมพัทธ์ 75-85 % ความยาวนานแสงแดด 4-7 ชม.</p> <p>- ระยะนี้จะยังคงมีฝนตกหนักได้ในบางพื้นที่ส่วนมากในช่วงวันที่ 8-9 ก.ค. ซึ่งอาจก่อให้เกิดน้ำท่วมฉับพลัน น้ำป่าไหลหลากได้ เกษตรกรควรระวังอันตรายและป้องกันความเสียหายจากสภาวะดังกล่าวไว้ด้วย สำหรับบริเวณพื้นที่ซึ่งมีฝนตกติดต่อกัน เกษตรกรควรเฝ้าระวังการระบาดของโรคพืชที่เกิดจากเชื้อรา เช่น โรคผลเน่า โรครากเน่าโคนเน่าในไม้ผล เป็นต้น ส่วนเกษตรกรที่เลี้ยงสัตว์น้ำ ควรเปิดเครื่องตีน้ำหลังจากฝนตก เพื่อป้องกันน้ำแยกชั้นและเป็นการเพิ่มออกซิเจนในน้ำ</p>
<p>ใต้</p>	<p>ฝั่งตะวันออก ในช่วงวันที่ 8-9 ก.ค. 66 มีฝนฟ้าคะนองร้อยละ 60-70 ของพื้นที่ และมีฝนตกหนักบางแห่ง ส่วนในช่วงวันที่ 10-13 ก.ค. 66 มีฝนฟ้าคะนองร้อยละ 30-40 ของพื้นที่ และมีฝนตกหนักบางแห่ง ลมตะวันตกเฉียงใต้ ความเร็ว 15-30 กม./ชม. ทะเลมีคลื่นสูงประมาณ 1 เมตร ห่างฝั่งมีคลื่นสูง 1-2 เมตร บริเวณที่มีฝนฟ้าคะนองคลื่นสูงมากกว่า 2 เมตร อุณหภูมิต่ำสุด 23-27 องศาเซลเซียส อุณหภูมิสูงสุด 32-37 องศาเซลเซียส ความชื้นสัมพัทธ์ 75-85 % ความยาวนานแสงแดด 5-7 ชม.</p> <p>ฝั่งตะวันตก ในช่วงวันที่ 8-9 ก.ค. และ 12-13 ก.ค. 66 มีฝนฟ้าคะนองร้อยละ 60-70 ของพื้นที่ และมีฝนตกหนักบางแห่ง ส่วนในช่วงวันที่ 10-11 ก.ค. 66 มีฝนฟ้าคะนองร้อยละ 40-60 ของพื้นที่ และมีฝนตกหนักบางแห่ง ลมตะวันตกเฉียงใต้ ความเร็ว 15-30 กม./ชม. ทะเลมีคลื่นสูงประมาณ 1 เมตร บริเวณที่มีฝนฟ้าคะนองคลื่นสูงมากกว่า 2 เมตร อุณหภูมิต่ำสุด 23-26 องศาเซลเซียส อุณหภูมิสูงสุด 28-33 องศาเซลเซียส ความชื้นสัมพัทธ์ 80-90 % ความยาวนานแสงแดด 3-7 ชม.</p> <p>- ระยะนี้จะยังคงมีฝนตกหนักในบางพื้นที่ส่วนมากทางฝั่งตะวันตกของภาค ซึ่งอาจก่อให้เกิดน้ำท่วมฉับพลัน น้ำป่าไหลหลากได้ เกษตรกรควรระวังอันตรายและป้องกันความเสียหายจากสภาวะดังกล่าว สำหรับในช่วงที่มีฝนตกชุก ชาวสวนยางพารา และชาวสวนผลไม้ควรเฝ้าระวังการระบาดของโรคพืชที่เกิดจากเชื้อรา เช่น โรคราดำ โรคใบยางร่วง โรคราขาวในยางพารา โรคผลเน่าในทุเรียน โรคราแป้งในเงาะ เป็นต้น นอกจากนี้พื้นที่การเกษตรซึ่งถูกน้ำท่วมขังในช่วงที่ผ่านมา หากระดับน้ำลดลงแล้ว เกษตรกรควรรีบระบายน้ำออกจากแปลงปลูกและเร่งฟื้นฟูสภาพสวน เพราะหากปล่อยให้น้ำท่วมขังเป็นเวลานาน จะทำให้รากพืชขาดอากาศและต้นพืชตายได้</p>

PK

ลักษณะอากาศในรอบ 7 วันที่ผ่านมา

ระหว่างวันที่ 30 มิถุนายน – 6 กรกฎาคม 2566 มรสุมตะวันตกเฉียงใต้กำลังปานกลางถึงค่อนข้างแรงพัดปกคลุมทะเลอันดามัน ประเทศไทยและอ่าวไทย ประกอบกับมีหย่อมความกดอากาศต่ำปกคลุมประเทศเวียดนามตอนบนเกือบตลอดช่วง ลักษณะดังกล่าวทำให้ประเทศไทยตอนบนโดยเฉพาะภาคตะวันออกเฉียงเหนือมีฝนตกหนาแน่นกับฝนหนักหลายพื้นที่ในระยะต้นและกลางช่วง ส่วนภาคใต้มีฝนตกหนาแน่นในระยะต้นช่วง จากนั้นฝนลดลง

ภาคเหนือ มีฝนร้อยละ 50-75 ของพื้นที่ในระยะต้นและกลางช่วง จากนั้นมีฝนลดลงอยู่ในเกณฑ์ร้อยละ 15-30 ของพื้นที่ โดยมีฝนหนักบางแห่งในวันที่ 30 มิ.ย. 2 และ 4 ก.ค. นอกจากนี้มีรายงานน้ำท่วมบริเวณจังหวัดน่าน กับมีลมกระโชกแรงบริเวณจังหวัดพิจิตร ในวันที่ 30 มิ.ย. และมีรายงานดินถล่มในบริเวณจังหวัดน่าน ในวันที่ 2 ก.ค. **ภาคตะวันออกเฉียงเหนือ** มีฝนมากกว่าร้อยละ 75 ของพื้นที่ กับมีฝนหนักถึงหนักมากบางแห่งในระยะต้นและกลางช่วง จากนั้นมีฝนลดลงอยู่ในเกณฑ์ร้อยละ 10 ของพื้นที่ โดยมีรายงานลมกระโชกแรงบริเวณจังหวัดอำนาจเจริญ ในวันที่ 2 ก.ค. **ภาคกลาง** มีฝนมากกว่าร้อยละ 75 ของพื้นที่ กับมีฝนหนักบางแห่งในระยะต้นและกลางช่วง เว้นแต่วันที่ 1 และ 3 ก.ค. มีฝนร้อยละ 20-30 ของพื้นที่ จากนั้นมีฝนลดลงอยู่ในเกณฑ์ร้อยละ 20-45 ของพื้นที่ **ภาคตะวันออก** มีฝนร้อยละ 45-55 ของพื้นที่ กับมีฝนหนักถึงหนักมากบางพื้นที่ในระยะต้นและกลางช่วง เว้นแต่วันที่ 2 ก.ค. มีฝนร้อยละ 85 ของพื้นที่ กับมีฝนหนักถึงหนักมาก จากนั้นมีฝนลดลงอยู่ในเกณฑ์ต่ำกว่าร้อยละ 10 ของพื้นที่ โดยมีรายงานน้ำท่วมบริเวณ

จังหวัดจันทบุรีและระยอง ในวันที่ 30 มิ.ย. – 2 ก.ค. ภาคใต้ฝั่งตะวันออก มีฝนร้อยละ 70-85 ของพื้นที่ กับมีฝนหนักบางแห่งในระยะต้นช่วง จากนั้นมีฝนลดลงอยู่ในเกณฑ์ต่ำกว่าร้อยละ 25 ของพื้นที่ และมีรายงานน้ำท่วมกับมีลมกระโชกแรงบริเวณจังหวัดนครศรีธรรมราช ในวันที่ 1-2 ก.ค. ภาคใต้ฝั่งตะวันตก มีฝนมากกว่าร้อยละ 75 ของพื้นที่ กับมีฝนหนักถึงหนักมากหลายพื้นที่ในระยะต้นช่วง จากนั้นมีฝนลดลงอยู่ในเกณฑ์ต่ำกว่าร้อยละ 25 ของพื้นที่ โดยมีรายงานน้ำท่วมบริเวณจังหวัดกระบี่ พังงา ตรัง และสตูล ในวันที่ 30 มิ.ย. – 2 ก.ค.

ในรอบ 7 วันที่ผ่านมา มีรายงานฝนตกหนักมากบริเวณจังหวัดอุดรธานี ขอนแก่น มุกดาหาร ร้อยเอ็ด กาฬสินธุ์ นครราชสีมา จันทบุรี ตราด ระนอง พังงา ตรัง และสตูล ส่วนบริเวณจังหวัดที่มีฝนตกหนัก ได้แก่ เชียงราย ลำพูน น่าน อุดรดิษฐ์ พิษณุโลก เพชรบูรณ์ แพร่ หนองคาย เลย สกลนคร นครพนม หนองบัวลำภู มุกดาหาร กาฬสินธุ์ ชัยภูมิ มหาสารคาม อุบลราชธานี ศรีสะเกษ สุรินทร์ บุรีรัมย์ นครสวรรค์ กรุงเทพมหานคร สมุทรปราการ นครนายก สระแก้ว ระยอง สุราษฎร์ธานี นครศรีธรรมราช พัทลุง กระบี่ สงขลา ปัตตานี และนราธิวาส

สำหรับบริเวณที่มีฝนตกหนักและฝนหนักมากที่สุดตามภาคต่างๆ และกรุงเทพมหานคร มีดังนี้

ภาคเหนือ	75.0	มม.	ที่ อ.แม่ทา	จ.ลำพูน	เมื่อวันที่	1	ก.ค.
ภาคตะวันออกเฉียงเหนือ	140.8	มม.	ที่ อ.ดงหลวง	จ.มุกดาหาร	เมื่อวันที่	3	ก.ค.
ภาคกลาง	51.9	มม.	ที่ อ.เมือง	จ.สมุทรปราการ	เมื่อวันที่	2	ก.ค.
ภาคตะวันออก	105.0	มม.	ที่ อ.ขลุง	จ.จันทบุรี	เมื่อวันที่	1	ก.ค.
ภาคใต้	180.5	มม.	ที่ อ.สุขสำราญ	จ.ระนอง	เมื่อวันที่	30	มิ.ย.
กรุงเทพมหานคร	70.8	มม.	ที่ องค์การสงเคราะห์ทหารผ่านศึก	เขตราชเทวี	เมื่อวันที่	5	ก.ค.

หมายเหตุ

เกณฑ์ปริมาณฝน	ฝนเล็กน้อย	ฝนปานกลาง	ฝนหนัก	ฝนหนักมาก
ปริมาณฝนที่วัดได้ (มิลลิเมตร)	0.1-10.0	10.1-35.0	35.1- 90.0	มากกว่า 90.0

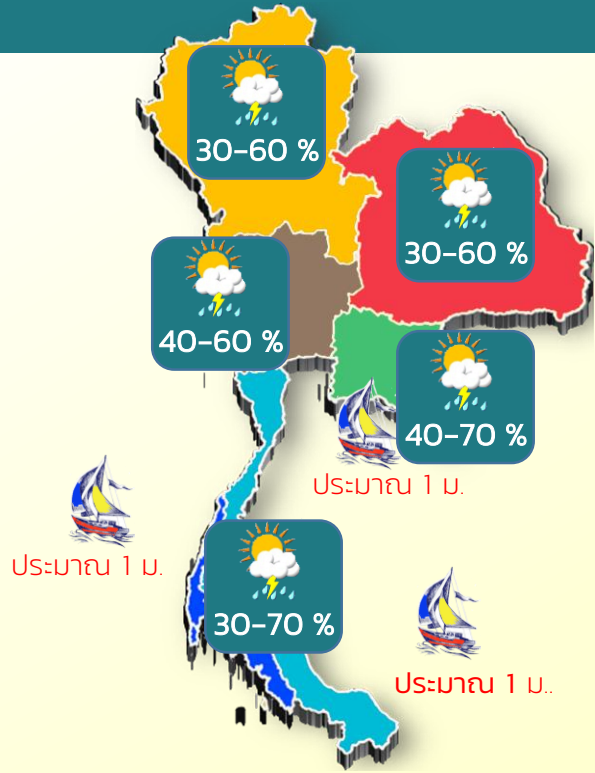
สอดคล้อง หมายถึง สถานีอุตุนิยมวิทยา, กกช. หมายถึง กลุ่มงานอากาศเกษตร

ส่วนอุตุนิยมวิทยาเกษตร กองพัฒนาอุตุนิยมวิทยา

กรมอุตุนิยมวิทยา

พยากรณ์อากาศเพื่อการเกษตร 7 วันข้างหน้า

ระหว่างวันที่ 7 - 13 กรกฎาคม 2566



วันที่ 8-9 ก.ค.
ประเทศไทยจะมีฝนตกหนักบางพื้นที่

ระวัง
น้ำท่วมฉับพลัน น้ำป่าไหลหลาก

ภาคเหนือ

[23-27 / 32-38] ☀️ 5-8 ซม. : ความชื้นสัมพัทธ์ 70-80%



พื้นที่มีฝนตกชุก
ระวัง โรคพืชที่เกิดจากเชื้อรา



พื้นที่มีฝนน้อย
ระวัง ศัตรูพืชจำพวกปากดูด

ภาคตะวันออกเฉียงเหนือ

[22-27 / 30-37] ☀️ 5-8 ซม. : ความชื้นสัมพัทธ์ 70-80%



ระวัง โรคพืชที่เกิดจากเชื้อรา



ไม่อยู่ในที่ชื้นแฉะ

ภาคกลาง

[23-27/31-37] ☀️ 5-7 ซม. : ความชื้นสัมพัทธ์ 75-85%



พื้นที่มีฝนตกชุก
ระวัง โรคพืชที่เกิดจากเชื้อรา



พื้นที่มีฝนน้อย
ระวัง ศัตรูพืชจำพวกหนอน

ภาคตะวันออก

[24-29 / 30-37] ☀️ 4-7 ซม. : ความชื้นสัมพัทธ์ 75-85%



ระวัง โรคพืชที่เกิดจากเชื้อรา



เปิดเครื่องตีน้ำ หลังฝนตก

ภาคใต้

[23-27 / 28-37] ☀️ 3-7 ซม. : ความชื้นสัมพัทธ์ 75-90%



ระวัง โรคพืชพืชที่เกิดจากเชื้อรา



เร่งฟื้นฟู หลังน้ำลด

