



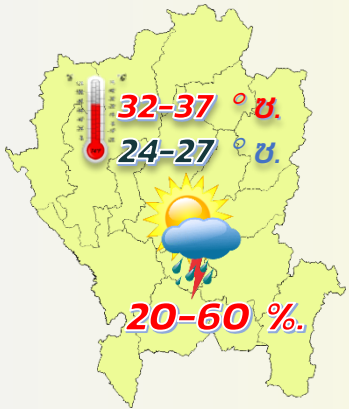
พยากรณ์อากาศเกษตรเพื่อ ไม้ผล

ระหว่าง วันที่ 12 - 18 มิถุนายน 2566

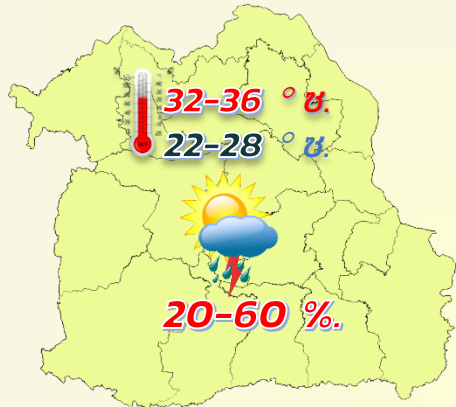


ข้อควร
ระวัง

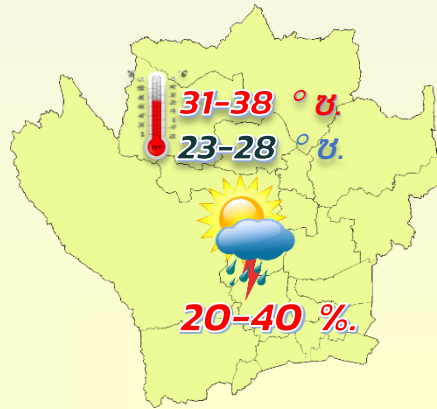
12-14 มิ.ย. จะมีฝนตกหนักได้ในบางพื้นที่ ระวังอันตรายจากฝนตกหนักและฝนที่ตกสะสม



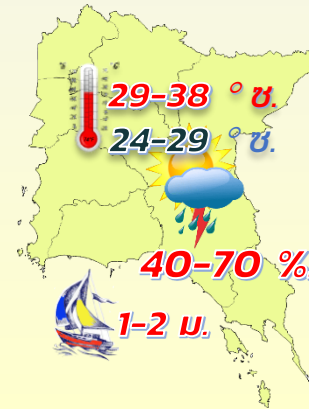
ภาคเหนือ



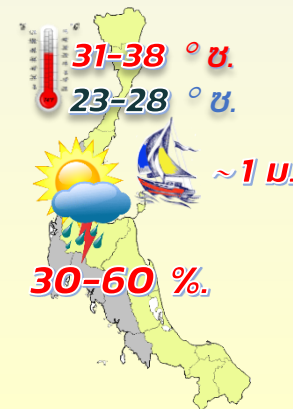
ภาคตะวันออกเฉียงเหนือ



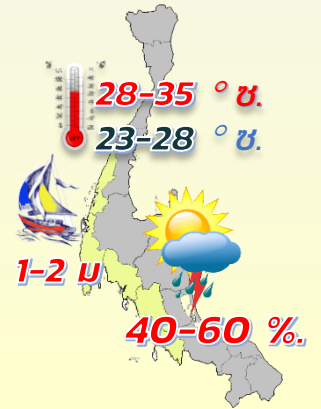
ภาคกลาง



ภาคตะวันออก



ภาคใต้-ออก



ภาคใต้-ตก



สภาวะอากาศที่มีผลกระทบต่อ ไม้ผล



ในช่วงวันที่ 12-14 มิ.ย. 66 บริเวณประเทศไทย จะยังคงมีฝนหนักได้ในบางพื้นที่ หลังจากนั้นปริมาณและการกระจายของฝนจะลดลง

คำแนะนำ

เนื่องจากในช่วงที่ผ่านมาประเทศไทยมีฝนตกชุก เกษตรกรที่ปลูกไม้ผลควรเฝ้าและป้องกันการระบาดของโรคพืชที่เกิดจากเชื้อรา โดยเฉพาะบริเวณพื้นที่ซึ่งมีฝนตกชุก การระบายน้ำของดินไม่ดี ดินมีความชื้นสูง โดยเฉพาะโรครากเน่าโคนเน่า เป็นต้น

สำหรับไม้ผลที่เก็บเกี่ยวผลผลิตไปแล้ว ควรทำการตัดแต่งกิ่งและใส่ปุ๋ย เพื่อฟื้นฟูให้ไม้ผลกลับมาสมบูรณ์ และพร้อมสำหรับการติดดอกออกผลในฤดูถัดไป



ระวัง โรคที่เกิดจากเชื้อรา (โรครากเน่าโคนเน่า โรครากเน่า โรคราสีชมพู เป็นต้น)



กำจัดวัชพืช เพื่อทำลายแหล่งสะสมของโรคและศัตรูไม้ผล



หลังเก็บผลผลิต

ตัดแต่งกิ่ง + ใส่ปุ๋ย เพื่อฟื้นฟูต้นให้สมบูรณ์





พยากรณ์อากาศเกษตรเพื่อไม้ผล ระหว่างวันที่ 12 - 18 มิถุนายน พ.ศ. 2566

กระทรวงดิจิทัลเพื่อเศรษฐกิจและสังคม

ฉบับที่ 24/2566

สภาวะอากาศ

ภาคเหนือ ในช่วงวันที่ 12-15 มิ.ย. 66 มีฝนฟ้าคะนองร้อยละ 40-60 ของพื้นที่ และมีฝนตกหนักบางแห่ง ส่วนในช่วงวันที่ 16-18 มิ.ย. 66 มีฝนฟ้าคะนองร้อยละ 20-40 ของพื้นที่ ลมตะวันตกเฉียงใต้ ความเร็ว 10-20 กม./ชม. อุณหภูมิต่ำสุด 24-27 องศาเซลเซียส อุณหภูมิสูงสุด 32-37 องศาเซลเซียส

ภาคตะวันออกเฉียงเหนือ ในช่วงวันที่ 12-14 มิ.ย. 66 มีฝนฟ้าคะนองร้อยละ 40-60 ของพื้นที่ และมีฝนตกหนักบางแห่ง ส่วนมากบริเวณด้านตะวันออกของภาค ส่วนในช่วงวันที่ 15-18 มิ.ย. 66 มีฝนฟ้าคะนองร้อยละ 20-40 ของพื้นที่ ลมตะวันตกเฉียงใต้ ความเร็ว 10-25 กม./ชม. อุณหภูมิต่ำสุด 22-28 องศาเซลเซียส อุณหภูมิสูงสุด 32-36 องศาเซลเซียส

ภาคกลาง ในช่วงวันที่ 12-14 มิ.ย. 66 มีฝนฟ้าคะนองร้อยละ 30-40 ของพื้นที่ ส่วนในช่วงวันที่ 15-18 มิ.ย. 66 มีฝนฟ้าคะนองร้อยละ 20-30 ของพื้นที่ ลมตะวันตกเฉียงใต้ ความเร็ว 10-25 กม./ชม. อุณหภูมิต่ำสุด 23-28 องศาเซลเซียส อุณหภูมิสูงสุด 31-38 องศาเซลเซียส

ภาคตะวันออก ในช่วงวันที่ 12-15 มิ.ย. 66 มีฝนฟ้าคะนองร้อยละ 60-70 ของพื้นที่ และมีฝนตกหนักบางแห่ง ส่วนในช่วงวันที่ 16-18 มิ.ย. 66 มีฝนฟ้าคะนองร้อยละ 40-60 ของพื้นที่ ลมตะวันตกเฉียงใต้ ความเร็ว 15-35 กม./ชม. ทะเลมีคลื่นสูง 1-2 เมตร บริเวณที่มีฝนฟ้าคะนองคลื่นสูงมากกว่า 2 เมตร อุณหภูมิต่ำสุด 24-29 องศาเซลเซียส อุณหภูมิสูงสุด 29-38 องศาเซลเซียส

ภาคใต้ (ฝั่งตะวันออก) ในช่วงวันที่ 12-15 มิ.ย. 66 มีฝนฟ้าคะนองร้อยละ 40-60 ของพื้นที่ ส่วนในช่วงวันที่ 16-18 มิ.ย. 66 มีฝนฟ้าคะนองร้อยละ 30-40 ของพื้นที่ ลมตะวันตกเฉียงใต้ ความเร็ว 15-35 กม./ชม. ทะเลมีคลื่นสูงประมาณ 1 เมตร ห่างฝั่งคลื่นสูง 1-2 เมตร อุณหภูมิต่ำสุด 23-28 องศาเซลเซียส อุณหภูมิสูงสุด 31-38 องศาเซลเซียส

ภาคใต้ (ฝั่งตะวันตก) มีฝนฟ้าคะนองร้อยละ 40-60 ของพื้นที่ และมีฝนตกหนักบางแห่ง ตลอดช่วง ในช่วงวันที่ 12-14 มิ.ย. 66 ตั้งแต่จังหวัดระนองขึ้นมา : ลมตะวันตกเฉียงใต้ ความเร็ว 20-35 กม./ชม. ทะเลมีคลื่นสูงประมาณ 2 เมตร บริเวณที่มีฝนฟ้าคะนองคลื่นสูงมากกว่า 2 เมตร ตั้งแต่จังหวัดพังงาลงไป : ลมตะวันตกเฉียงใต้ ความเร็ว 15-35 กม./ชม. ทะเลมีคลื่นสูง 1-2 เมตร บริเวณที่มีฝนฟ้าคะนองคลื่นสูงประมาณ 2 เมตร ส่วนในช่วงวันที่ 15-18 มิ.ย. 66 ลมตะวันตกเฉียงใต้ ความเร็ว 15-35 กม./ชม. ทะเลมีคลื่นสูง 1-2 เมตร บริเวณที่มีฝนฟ้าคะนองคลื่นสูงประมาณ 2 เมตร อุณหภูมิต่ำสุด 23-28 องศาเซลเซียส อุณหภูมิสูงสุด 28-35 องศาเซลเซียส

ข้อควรระวัง ในช่วงวันที่ 12-14 มิ.ย. บริเวณประเทศไทยจะยังคงมีฝนตกหนักบางพื้นที่ ขอให้ประชาชน ระวังอันตรายจากฝนตกหนักและฝนที่ตกสะสม ซึ่งอาจก่อให้เกิดน้ำท่วมฉับพลัน น้ำป่าไหลหลากไว้ด้วย

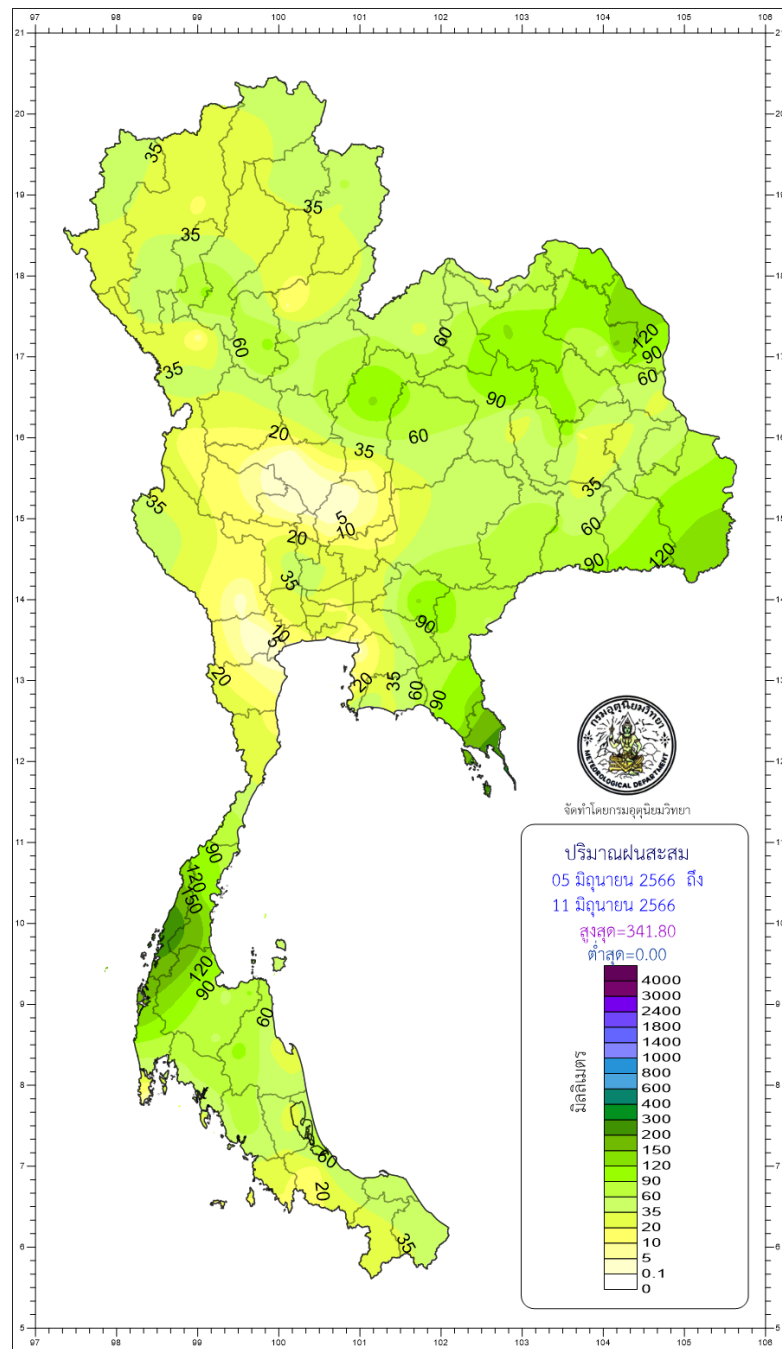
สภาวะอากาศที่มีผลกระทบต่อไม้ผล

ในช่วงวันที่ 12-14 มิ.ย. บริเวณประเทศไทยตอนบนจะยังคงมีฝนตกหนักได้ในบางพื้นที่ เกษตรกรควรระวังอันตรายและป้องกันความเสียหายจากสภาวะดังกล่าว สำหรับในสภาวะอากาศที่มีความชื้นสูง เกษตรกรควรเฝ้าระวังการระบาดของโรคพืชที่เกิดจากเชื้อรา รวมทั้งควรดูแลสัตว์เลี้ยงอย่าให้อยู่ที่ชื้นและเป็นเวลานาน เพราะจะทำให้สัตว์เจ็บป่วยได้ จากนั้นในช่วงวันที่ 15-18 มิ.ย. ปริมาณและการกระจายของฝนจะลดลง เกษตรกรที่อยู่นอกเขตชลประทานควรเก็บกักน้ำไว้ เนื่องจากในช่วงปลายเดือนมิถุนายนถึงกลางเดือนกรกฎาคมอาจเกิดสภาวะฝนทิ้งช่วงได้

สำหรับเกษตรกรที่ปลูกไม้ผล ในระยะครึ่งแรกของช่วงจากสภาพอากาศที่มีความชื้นสูง เกษตรกรควรเฝ้าระวังและป้องกันการระบาดของโรคพืชที่เกิดจากเชื้อรา โดยเฉพาะบริเวณพื้นที่ซึ่งมีการระบายน้ำได้ไม่ดี เนื่องจากในช่วงที่ผ่านมา มีฝนตกหนักในหลายพื้นที่ สภาพอากาศมีความชื้นสูง เป็นปัจจัยเหมาะต่อการเกิดโรครากเน่าโคนเน่า โดยเชื้อราจะเข้าทำลายระบบราก ส่งผลให้รากเน่าโคนเน่า ดังนั้น เกษตรกรควรหมั่นสำรวจแปลงปลูกไม้ผลและเฝ้าระวังการเกิดหากพบอาการของโรค ควรรีบกำจัด รวมทั้งควรแจ้งสำนักงานเกษตรอำเภอหรือจังหวัดเพื่อดำเนินการควบคุมและหาทางป้องกันก่อนการระบาดรุนแรง

สำหรับไม้ผลที่เก็บเกี่ยวผลผลิตเรียบร้อยแล้ว เกษตรกรควรรีบฟื้นฟูสภาพต้นของไม้ผลให้กลับมาสมบูรณ์และพร้อมสำหรับการติดดอกออกผลในฤดูถัดไป โดยทำการตัดแต่งกิ่ง เป็นการตัดกิ่งแห้ง กิ่งแขนง กิ่งที่เป็นโรคและกิ่งที่ไม่มีประโยชน์ออกไป รวมทั้งตัดแต่งขั้วผลที่ยังติดค้างอยู่ทิ้งไป เพื่อให้แตกกิ่งที่สมบูรณ์ออกมาใหม่ และใส่ปุ๋ยบำรุงต้นให้แข็งแรง รวมทั้งควรหมั่นสำรวจดูแล เนื่องจากในช่วงที่มีฝนตกชุกหรือช่วงที่สภาพอากาศมีความชื้นสูง เป็นปัจจัยที่เอื้อต่อการระบาดของโรคพืชที่เกิดจากเชื้อรา โดยเฉพาะโรครากเน่าโคนเน่า เชื้อโรคจะเข้าทำลายได้ทั้งที่ลำต้น ระบบราก ลำต้นบริเวณคอต้น กิ่ง ใบ ปลายยอดและผล หากไม่มีการป้องกันที่ดีจะส่งผลให้ไม้ผลยืนต้นตายได้ นอกจากนี้เกษตรกรควรกำจัดวัชพืช เปลือกของไม้ผล และผลที่เน่าเสียภายในสวน เพื่อไม่ให้แหล่งสะสมของโรคและศัตรูพืช

ปริมาณฝนสะสม 7 วันที่ผ่านมา
ระหว่างวันที่ 5 - 11 มิถุนายน 2566



ส่วนอุตุนิยมวิทยาเกษตร กองพัฒนาอุตุนิยมวิทยา
กรมอุตุนิยมวิทยา

เผยแพร่โดย ส่วนอุตุนิยมวิทยาเกษตร กองพัฒนาอุตุนิยมวิทยา
กรมอุตุนิยมวิทยา โทร.02-3669336

ออกประกาศวันจันทร์ที่ 12 มิถุนายน 2566

[PK]