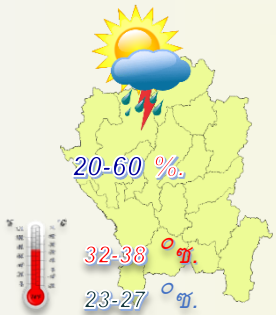
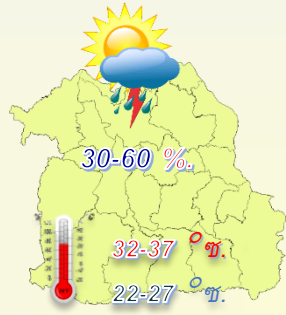




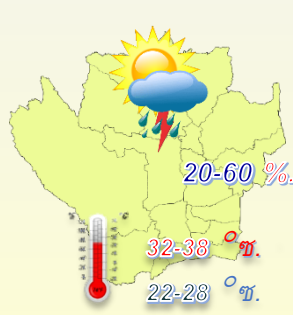
ข้อควรระวัง 18 – 19 และ 23 – 24 มิ.ย. จะมีฝนตกหนัก ระยะนี้ชาวเรือและชาวประมง ควรเดินเรือด้วยความระมัดระวัง



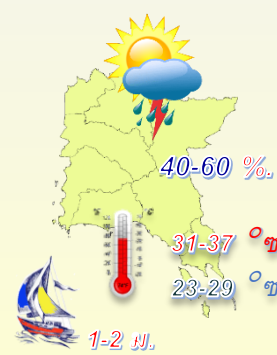
ภาคเหนือ



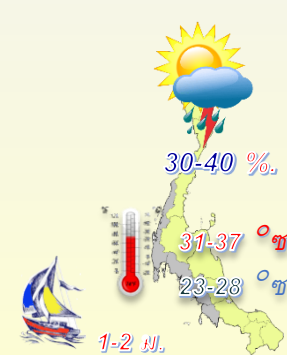
ภาคตะวันออกเฉียงเหนือ



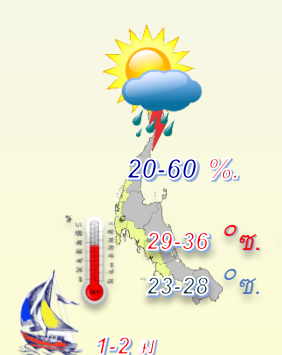
ภาคกลาง



ภาคตะวันออก



ภาคใต้-ออก



ภาคใต้-ตก



สภาวะอากาศที่มีผลกระทบต่อ สัตว์เลี้ยงและสัตว์น้ำ



คำแนะนำโดยทั่วไป

- ควรระวังโรคพืชจากเชื้อรา
- ดูแล/บูรณะแหล่งเก็บกักน้ำให้ใช้งานได้ดี
- หลีกเลี่ยงการย่ำน้ำที่สกปรก

คำแนะนำสำหรับสัตว์เลี้ยง

- ❖ ดูแลหลังคาโรงเรือน/แผงกำบังฝนสาดให้ใช้งานได้ตามปกติ
- ❖ ไม่ควรปล่อยให้สัตว์เลี้ยงอยู่ในที่ชื้นแฉะเป็นเวลานาน
- ❖ ระวังศัตรูสัตว์/ระวังสัตว์มีพิษ

คำแนะนำสำหรับสัตว์น้ำ

- ❖ ไม่ควรปล่อยให้น้ำฝนที่ตกบนดินไหลลงบ่อโดยตรง/หลังจากฝนตกควรเปิดเครื่องตีน้ำ
- ❖ ควรติดตั้งดวงไฟล่อแมลงเหนือบ่อเลี้ยง
- ❖ ช่วงคลื่นลมแรง ผู้ที่เลี้ยงสัตว์น้ำชายฝั่งควรระวัง/ป้องกันความเสียหายที่อาจเกิดขึ้น





## พยากรณ์อากาศเกษตรเพื่อสัตว์เลี้ยงและสัตว์น้ำ

ระหว่างวันที่ 19 - 25 มิถุนายน พ.ศ. 2566

ฉบับที่ 25/2566

กระทรวงดิจิทัลเพื่อเศรษฐกิจและสังคม

### สภาวะอากาศ

ภาคเหนือ ในวันที่ 18 - 22 มิ.ย. มีฝนฟ้าคะนองร้อยละ 20 - 40 ของพื้นที่ ส่วนในช่วงวันที่ 23 - 24 มิ.ย. มีฝนฟ้าคะนองร้อยละ 40 - 60 ของพื้นที่ และมีฝนตกหนักบางแห่งบริเวณตอนบนของภาค ลมตะวันตกเฉียงใต้ ความเร็ว 10 - 20 กม./ชม. อุณหภูมิต่ำสุด 23 - 27 องศาเซลเซียส อุณหภูมิสูงสุด 32 - 38 องศาเซลเซียส

ภาคตะวันออกเฉียงเหนือ ในวันที่ 18 และ 23 - 24 มิ.ย. มีฝนฟ้าคะนองร้อยละ 40 - 60 ของพื้นที่ และมีฝนตกหนักบางแห่ง บริเวณด้านตะวันออกของภาค ส่วนในช่วงวันที่ 19 - 22 มิ.ย. มีฝนฟ้าคะนองร้อยละ 30 - 40 ของพื้นที่ และมีฝนตกหนักบางแห่ง บริเวณตอนบนของภาค ลมตะวันตกเฉียงใต้ ความเร็ว 10 - 20 กม./ชม. อุณหภูมิต่ำสุด 22 - 27 องศาเซลเซียส อุณหภูมิสูงสุด 33 - 37 องศาเซลเซียส

ภาคกลาง ในวันที่ 18 และ 24 มิ.ย. มีฝนฟ้าคะนองร้อยละ 40 - 60 ของพื้นที่ และมีฝนตกหนักบางแห่ง ส่วนในช่วงวันที่ 19 - 23 มิ.ย. มีฝนฟ้าคะนองร้อยละ 20 - 40 ของพื้นที่ ลมตะวันตกเฉียงใต้ ความเร็ว 10 - 20 กม./ชม. อุณหภูมิต่ำสุด 22 - 28 องศาเซลเซียส อุณหภูมิสูงสุด 31 - 38 องศาเซลเซียส

ภาคตะวันออก มีฝนฟ้าคะนองร้อยละ 40 - 60 ของพื้นที่ ตลอดช่วง โดยมีฝนตกหนักบางแห่ง ในช่วงวันที่ 18 - 19 และ 23 - 24 มิ.ย. ลมตะวันตกเฉียงใต้ ความเร็ว 15 - 30 กม./ชม. ทะเลมีคลื่นสูงประมาณ 1 เมตร บริเวณที่มีฝนฟ้าคะนองคลื่นสูง 1 - 2 เมตร อุณหภูมิต่ำสุด 23 - 29 องศาเซลเซียส อุณหภูมิสูงสุด 31 - 37 องศาเซลเซียส

ภาคใต้ฝั่งตะวันออก มีฝนฟ้าคะนองร้อยละ 30 - 40 ของพื้นที่ ตลอดช่วง และมีฝนตกหนักบางแห่งในวันที่ 19 มิ.ย. ลมตะวันตกเฉียงใต้ ความเร็ว 15 - 30 กม./ชม. ทะเลมีคลื่นสูงประมาณ 1 เมตร ห่างฝั่งคลื่นสูง 1 - 2 เมตร อุณหภูมิต่ำสุด 23 - 28 องศาเซลเซียส อุณหภูมิสูงสุด 31 - 37 องศาเซลเซียส

ภาคใต้ฝั่งตะวันตก ในช่วงวันที่ 18 - 19 และ 24 มิ.ย. มีฝนฟ้าคะนองร้อยละ 40 - 60 ของพื้นที่ และมีฝนตกหนักบางแห่งทางตอนบนของภาค ส่วนในช่วงวันที่ 20 - 23 มิ.ย. มีฝนฟ้าคะนองร้อยละ 20 - 40 ของพื้นที่ ในช่วงวันที่ 19 - 24 มิ.ย. ตั้งแต่จังหวัดพังงาขึ้นมา : ลมตะวันตกเฉียงใต้ ความเร็ว 15 - 35 กม./ชม. ทะเลมีคลื่นสูง 1 - 2 เมตร บริเวณที่มีฝนฟ้าคะนองคลื่นสูงมากกว่า 2 เมตร ตั้งแต่จังหวัดภูเก็ตลงไป : ลมตะวันตกเฉียงใต้ ความเร็ว 15 - 30 กม./ชม. ทะเลมีคลื่นสูงประมาณ 1 เมตร บริเวณที่มีฝนฟ้าคะนองคลื่นสูง 1 - 2 เมตร อุณหภูมิต่ำสุด 23 - 28 องศาเซลเซียส อุณหภูมิสูงสุด 29 - 36 องศาเซลเซียส

ข้อควรระวัง ในช่วงวันที่ 18 - 19 และ 23 - 24 มิ.ย. จะมีฝนตกหนัก เกษตรกรควรระวังอันตรายและป้องกันความเสียหายจากสภาวะดังกล่าว ระยะนี้บริเวณทะเลอันดามันและอ่าวไทยจะมีคลื่นลมแรง ชาวเรือและชาวประมงควรเดินเรือด้วยความระมัดระวัง และหลีกเลี่ยงการเดินเรือในบริเวณที่มีฝนฟ้าคะนอง

## สภาวะอากาศที่มีผลกระทบต่อสัตว์เลี้ยงและสัตว์น้ำ

สัปดาห์นี้บริเวณประเทศไทยตอนบนจะมีฝนกับฝนตกหนักบางพื้นที่ เกษตรกรควรระวังอันตรายและป้องกันความเสียหายจากสภาวะดังกล่าว สำหรับบางพื้นที่อาจมีน้ำขัง เกษตรกรควรหลีกเลี่ยงการย่ำน้ำที่สกปรก หากมีความจำเป็นต้องเดินย่ำน้ำควรสวมรองเท้าบูททุกครั้ง เพื่อป้องกันโรค เลปโตสไปโรซิส หรือโรคฉี่หนู สำหรับพื้นที่การเกษตรที่อยู่นอกเขตชลประทาน เกษตรกรควรดูแลและบูรณะแหล่งเก็บกักน้ำให้อยู่ในสภาพใช้งานได้ดี เพื่อจะได้กักเก็บน้ำเอาไว้ใช้ทางด้านการเกษตรในช่วงที่มีฝนตกน้อย นอกจากนี้ เกษตรกรที่ปลูกพืชไม่ควรปลูกแน่นจนเกินไป และดูแลแปลงปลูกให้โปร่งอากาศถ่ายเทได้สะดวก แสงแดดส่องได้ทั่วถึง และควรหันหัวแปลงปลูกไปตามทิศทางลม เพื่อให้ลมพัดผ่านได้สะดวก ลดความชื้นสะสมในพื้นที่การเกษตร ป้องกันและลดความรุนแรงของโรคเชื้อรา สำหรับภาคใต้ทางฝั่งตะวันตกซึ่งเป็นด้านรับลมมรสุมตะวันตกเฉียงใต้จะมีปริมาณและการกระจายมากกว่าทางฝั่งตะวันออก กับมีฝนตกหนักบางพื้นที่ เกษตรกรควรระวังอันตรายและป้องกันความเสียหายจากสภาวะดังกล่าว อนึ่ง ราคานี้คลื่นลมบริเวณอ่าวไทยและทะเลอันดามันจะมีกำลังแรง ส่วนชาวเรือและชาวประมงควรเดินเรือด้วยความระมัดระวัง

สำหรับเกษตรกรที่เลี้ยงสัตว์ ระวังควรดูแลหลังคาโรงเรือนอย่าให้รั่วซึมและบำรุงรักษาแผงกำบังฝนสาดให้อยู่ในสภาพใช้งานได้ตามปกติ เพื่อป้องกันสัตว์เลี้ยงเปียกฝน หนาวเย็นจนอ่อนแอและเป็นโรคได้ง่าย นอกจากนี้ไม่ควรปล่อยให้สัตว์เลี้ยงอยู่ในที่ชื้นแฉะเป็นเวลานาน เพราะจะทำให้สัตว์เลี้ยงอ่อนแอและเป็นโรคได้ง่าย โดยเฉพาะโรคปากและเท้าเปื่อยในสัตว์เท้ากีบเช่นโคและกระบือ เป็นต้น สำหรับในช่วงฤดูฝนสัตว์ศัตรูสัตว์เช่น เช่น ยุง เหลือบ ไร และไร เป็นต้น จะเจริญเติบโตได้ดี เกษตรกรไม่ควรปล่อยให้ศัตรูสัตว์ดังกล่าวมารบกวนสัตว์เลี้ยง เพราะจะทำให้สัตว์ชะงักการเจริญเติบโต และศัตรูสัตว์บางชนิดยังเป็นพาหะนำโรคมารู้สัตว์เลี้ยงได้ นอกจากนี้ควรระวังสัตว์มีพิษ เช่น งู ตะขาบ และแมงป่อง เป็นต้น ที่อาจหนีน้ำหรือเข้ามาหลบฝนในบริเวณโรงเรือนเลี้ยงสัตว์ ทำให้สัตว์เลี้ยงตื่นและอาจทำร้ายสัตว์เลี้ยงได้ นอกจากนี้ควรหมั่นสำรวจสัตว์เลี้ยงหากพบตัวที่ป่วยควรรีบแยกออกจากกลุ่ม เพื่อทำการรักษา ป้องกันเชื้อโรคแพร่ไปยังตัวอื่นๆ และควรหลีกเลี่ยงการสัมผัสกับสัตว์ป่วยและสารคัดหลั่งจากสัตว์โดยตรง หากมีความจำเป็นต้องสัมผัสควรสวมถุงมือยางและสวมชุดป้องกันให้มิดชิด

ส่วนผู้ที่เลี้ยงสัตว์น้ำ ในช่วงที่มีฝนตก เกษตรกรไม่ควรปล่อยให้ น้ำฝนที่ตกบนดินไหลลงบ่อโดยตรง แต่ควรเก็บไว้ในบ่อพักก่อนแล้วค่อยปล่อยลงสู่อ่างเลี้ยงภายหลัง เพื่อป้องกันสัตว์น้ำปรับตัวไม่ทัน อ่อนแอ และเป็นโรคได้ง่าย และหลังจากฝนตกควรเปิดเครื่องตีน้ำ เพื่อป้องกันน้ำในระดับบนและระดับลึกลงไปแยกชั้น และการเปิดเครื่องตีน้ำเป็นการเติมออกซิเจนให้แก่ น้ำ สำหรับในช่วงฤดูฝนแมลงต่างๆจะเจริญเติบโตได้ดี เกษตรกรควรติดตั้งวงไฟล่อแมลงเหนือบ่อเลี้ยง เพื่อล่อแมลงตัวเต็มวัยให้มาเล่นแสงไฟในตอนกลางคืนและตกลงไปในบ่อเลี้ยง เป็นอาหารเสริมให้กับสัตว์น้ำได้ ส่วนในช่วงที่มรสุมมีกำลังแรงคลื่นลมบริเวณอ่าวไทยและทะเลอันดามันจะมีกำลังแรง ผู้ที่เลี้ยงสัตว์น้ำชายฝั่งควรระวังและป้องกันความเสียหายที่อาจเกิดขึ้นไว้ด้วย

## ปริมาณฝนเฉลี่ย เดือนมิถุนายน

