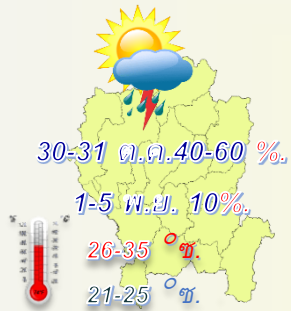




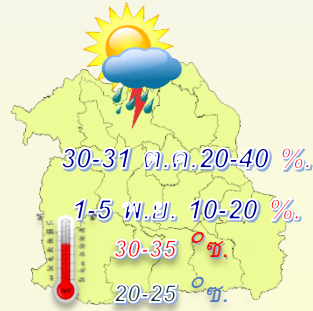
พยากรณ์อากาศเกษตรเพื่อไม้ผล

ระหว่าง วันที่ 30 ตุลาคม – 5 พฤศจิกายน 2566

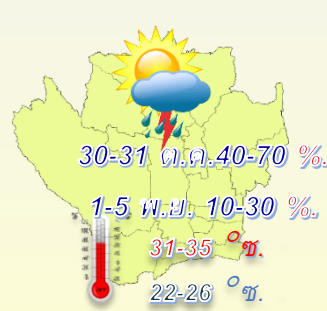
ข้อควรระวัง ระยะนี้จะมีฝนฟ้าคะนองกับฝนตกหนัก เกษตรกรควรระวังอันตรายและป้องกันความเสียหายจากน้ำท่วมฉับพลัน และน้ำป่าไหลหลาก



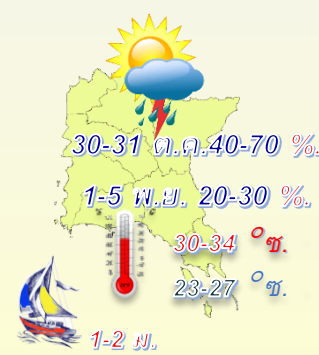
ภาคเหนือ



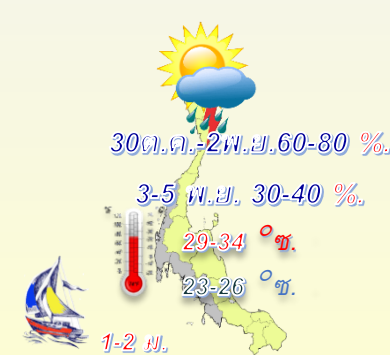
ภาคตะวันออกเฉียงเหนือ



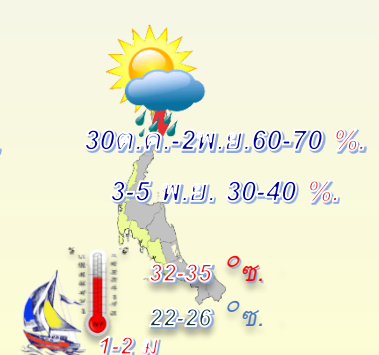
ภาคกลาง



ภาคตะวันออก



ภาคใต้-ออก



ภาคใต้-ตก



สภาวะอากาศที่มีผลกระทบต่อไม้ผล



คำแนะนำโดยทั่วไป

- เกษตรกรควรระวังป้องกันความเสียหายของผลผลิตทางการเกษตรที่ตากไว้กลางแจ้ง
- บริเวณที่มีฝนตก เกษตรกรควรกักเก็บน้ำไว้ใช้ในช่องแล้ง

คำแนะนำสำหรับไม้ผล

- ❖ ประเทศไทยตอนบน 30-31 ต.ค.ฝนตกหนัก ลมกระโชกแรง โดยเฉพาะภาคกลาง และภาคตะวันออก ชาวสวนควรค้ำยันกิ่งและลำต้นของไม้ผลให้แข็งแรง เพื่อลดความเสียหายจากลมกระโชกแรง
1-5 พ.ย.ฝนลดลง ไม้ผลที่อยู่ในระยะพักตัวและสะสมอาหารก่อนออกดอก ชาวสวนควรเก็บกวาดกิ่งไม้และเศษใบไม้ใต้ทรงพุ่มเพื่อให้ดินแห้งเร็วขึ้น
- ❖ ใต้ ฝนตกชุกและหนักบางแห่ง โดยเฉพาะ 30 ต.ค. – 2 พ.ย.ควรดูแลอย่าให้น้ำท่วมขังในสวนผลไม้ อากาศชื้น ป้องกันกำจัดโรคพืชจากเชื้อรา





พยากรณ์อากาศเกษตรเพื่อไม้ผล

ระหว่างวันที่ 30 ตุลาคม - 5 พฤศจิกายน พ.ศ. 2566

ฉบับที่ 44 /2566

กระทรวงดิจิทัลเพื่อเศรษฐกิจและสังคม

สภาวะอากาศ

ภาคเหนือ ในช่วงวันที่ 30 - 31 ต.ค. มีฝนฟ้าคะนองร้อยละ 40 - 60 ของพื้นที่ และมีฝนตกหนักบางแห่ง ส่วนในช่วงวันที่ 1 - 5 พ.ย. มีหมอกในตอนเช้า กับมีฝนเล็กน้อยบางแห่ง ลมตะวันออกเฉียงเหนือ ความเร็ว 10 - 20 กม./ชม. อุณหภูมิต่ำสุด 21 - 25 องศาเซลเซียส อุณหภูมิสูงสุด 26 - 35 องศาเซลเซียส

ภาคตะวันออกเฉียงเหนือ ในช่วงวันที่ 30 - 31 ต.ค. มีฝนฟ้าคะนองร้อยละ 20 - 40 ของพื้นที่ ส่วนมากทางตอนล่าง ส่วนในช่วงวันที่ 1 - 5 พ.ย. มีหมอกในตอนเช้า กับมีฝนฟ้าคะนองร้อยละ 10 - 20 ของพื้นที่ ส่วนมากทางตอนล่าง ลมตะวันออกเฉียงเหนือ ความเร็ว 10 - 30 กม./ชม. อุณหภูมิต่ำสุด 20 - 25 องศาเซลเซียส อุณหภูมิสูงสุด 30 - 35 องศาเซลเซียส

ภาคกลาง ในช่วงวันที่ 30 - 31 ต.ค. มีฝนฟ้าคะนองร้อยละ 40 - 70 ของพื้นที่ กับมีลมกระโชกแรงและมีฝนตกหนักบางแห่ง ส่วนในช่วงวันที่ 1 - 5 พ.ย. มีฝนฟ้าคะนองร้อยละ 10 - 30 ของพื้นที่ โดยช่วงวันที่ 30 ต.ค. - 1 พ.ย. ลมตะวันออกเฉียงเหนือ ความเร็ว 10 - 25 กม./ชม. และช่วงวันที่ 2 - 5 พ.ย. ลมตะวันออกเฉียงเหนือ ความเร็ว 10 - 20 กม./ชม. อุณหภูมิต่ำสุด 22 - 26 องศาเซลเซียส อุณหภูมิสูงสุด 31 - 35 องศาเซลเซียส

ภาคตะวันออก ในช่วงวันที่ 30 - 31 ต.ค. มีฝนฟ้าคะนองร้อยละ 40 - 70 ของพื้นที่ กับมีลมกระโชกแรงและมีฝนตกหนักบางแห่ง ส่วนในช่วงวันที่ 1 - 5 พ.ย. มีฝนฟ้าคะนองร้อยละ 20 - 30 ของพื้นที่ โดยในช่วงวันที่ 31 ต.ค. - 2 พ.ย. ลมตะวันออกเฉียงเหนือ ความเร็ว 15 - 30 กม./ชม. ทะเลมีคลื่นสูงประมาณ 1 เมตร บริเวณที่มีฝนฟ้าคะนองคลื่นสูงมากกว่า 2 เมตร และในช่วงวันที่ 3 - 5 พ.ย. ลมตะวันออกเฉียงใต้ ความเร็ว 15 - 30 กม./ชม. ทะเลมีคลื่นสูงประมาณ 1 เมตร บริเวณที่มีฝนฟ้าคะนองคลื่นสูงมากกว่า 2 เมตร อุณหภูมิต่ำสุด 23 - 27 องศาเซลเซียส อุณหภูมิสูงสุด 30 - 34 องศาเซลเซียส

ภาคใต้ฝั่งตะวันออก ในช่วงวันที่ 30 ต.ค. - 2 พ.ย. มีฝนฟ้าคะนองร้อยละ 60 - 80 ของพื้นที่ และมีฝนตกหนักบางแห่ง ลมตะวันออกเฉียงเหนือ ความเร็ว 15 - 35 กม./ชม. ทะเลมีคลื่นสูง 1 - 2 เมตร บริเวณที่มีฝนฟ้าคะนองคลื่นสูงมากกว่า 2 เมตร ส่วนในช่วงวันที่ 3 - 5 พ.ย. มีฝนฟ้าคะนองร้อยละ 30 - 40 ของพื้นที่ ลมตะวันออกเฉียงเหนือ ความเร็ว 15 - 30 กม./ชม. ทะเลมีคลื่นสูงประมาณ 1 เมตร บริเวณที่มีฝนฟ้าคะนองคลื่นสูงมากกว่า 2 เมตร อุณหภูมิต่ำสุด 23 - 26 องศาเซลเซียส อุณหภูมิสูงสุด 29 - 34 องศาเซลเซียส

ภาคใต้ฝั่งตะวันตก ในช่วงวันที่ 30 ต.ค. - 2 พ.ย. มีฝนฟ้าคะนองร้อยละ 60 - 70 ของพื้นที่ และมีฝนตกหนักบางแห่ง ส่วนในช่วงวันที่ 3 - 5 พ.ย. มีฝนฟ้าคะนองร้อยละ 30 - 40 ของพื้นที่ ลมตะวันออกเฉียงเหนือ ความเร็ว 15 - 30 กม./ชม. ทะเลมีคลื่นสูงประมาณ 1 เมตร บริเวณที่มีฝนฟ้าคะนองคลื่นสูงมากกว่า 2 เมตร อุณหภูมิต่ำสุด 22 - 26 องศาเซลเซียส อุณหภูมิสูงสุด 32 - 35 องศาเซลเซียส

ข้อควรระวัง ในช่วงวันที่ 30 ต.ค. – 2 พ.ย. เกษตรกรบริเวณประเทศไทยควรระวังอันตรายจากฝนตกหนัก และฝนที่ตกสะสม ซึ่งอาจทำให้เกิดน้ำท่วมฉับพลันและน้ำป่าไหลหลาก โดยเฉพาะพื้นที่ลาดเชิงเขาใกล้ทางน้ำไหลผ่านและพื้นที่ลุ่ม รวมทั้งเพิ่มความระมัดระวังในการสัญจรผ่านบริเวณที่มีฝนฟ้าคะนองไว้ด้วย ส่วนในช่วงวันที่ 30 - 31 ต.ค. เกษตรกรบริเวณภาคกลางและภาคตะวันออก ระวังอันตรายจากฝนฟ้าคะนอง ลมกระโชกแรง โดยหลีกเลี่ยงการอยู่ในที่โล่งแจ้ง ใต้ต้นไม้ใหญ่ และป้ายโฆษณาที่ไม่แข็งแรง ส่วนระยะนี้ชาวเรือควรเดินเรือด้วยความระมัดระวังและหลีกเลี่ยงการเดินเรือในบริเวณที่มีฝนฟ้าคะนอง

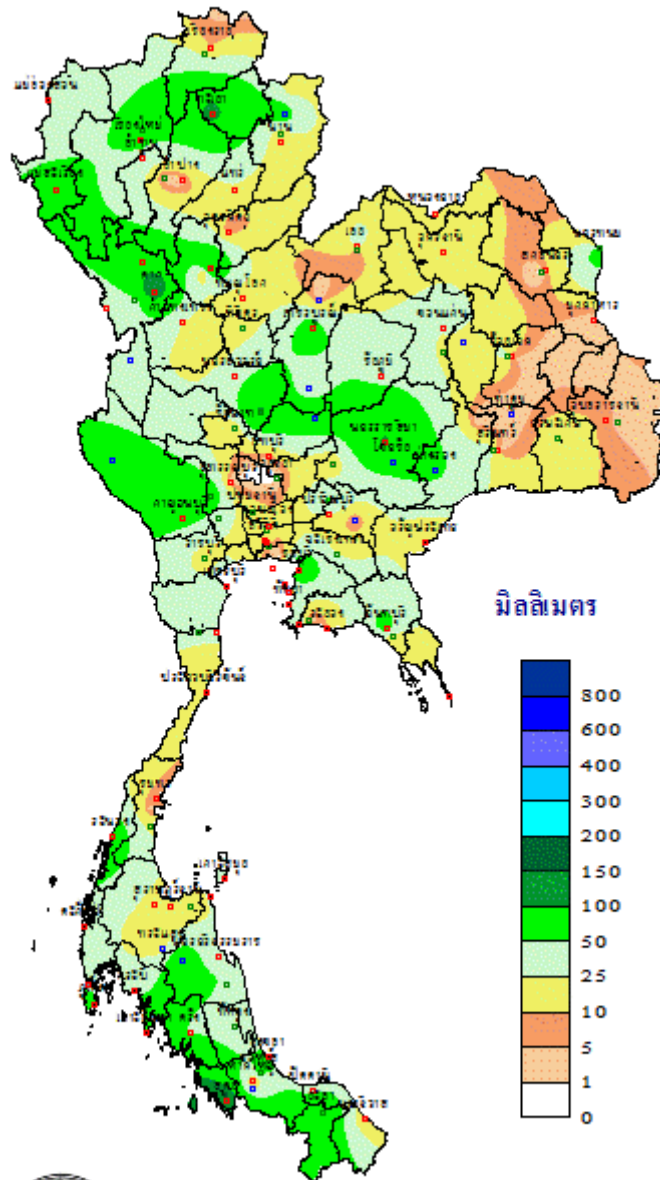
สภาวะอากาศที่มีผลกระทบต่อไม้ผล

บริเวณประเทศไทยตอนบนในช่วงวันที่ 30-31 ต.ค. จะมีฝนฟ้าคะนองร้อยละ 40-70 ของพื้นที่ กับมีฝนตกหนักบางแห่ง เว้นแต่ภาคตะวันออกเฉียงเหนือมีฝนฟ้าคะนองร้อยละ 20 – 40 ของพื้นที่ โดยในภาคกลางและภาคตะวันออกจะมีลมกระโชกแรงเกิดขึ้นได้ในบางพื้นที่ เกษตรกรควรระวังความเสียหายกับผลผลิตทางการเกษตรที่ตากทิ้งไว้กลางแจ้ง สำหรับบริเวณที่มีฝนตก เกษตรกรควรกักเก็บน้ำไว้ใช้ในช่วงแล้งในระยะต่อไปด้วย ส่วนในช่วงวันที่ 1-5 ต.ค. จะมีฝนฟ้าคะนองร้อยละ 10-30 ของพื้นที่ สำหรับภาคใต้ในช่วงวันที่ 30 ต.ค. - 2 พ.ย. จะมีฝนฟ้าคะนองร้อยละ 60-80 ของพื้นที่ และมีฝนตกหนักบางแห่ง อาจเกิดน้ำท่วมฉับพลัน น้ำป่าไหลหลากในที่ลาดเชิงเขาและที่ราบลุ่มบางพื้นที่ เกษตรกรควรระวังอันตรายจากสภาวะดังกล่าว ส่วนในช่วงวันที่ 3-5 พ.ย. มีฝนฟ้าคะนองร้อยละ 30-40 ของพื้นที่

บริเวณประเทศไทยตอนบนจะมีฝนตกหนัก และลมกระโชกแรงเกิดขึ้นได้ในบางพื้นที่ โดยเฉพาะในภาคกลางและภาคตะวันออก ในช่วงวันที่ 30-31 ต.ค. ชาวสวนผลไม้ควรก้ำยั้งกิ่งและลำต้นของไม้ผลให้แข็งแรงเพื่อลดความเสียหายจากลมกระโชกแรง ต่อจากนั้นในช่วงวันที่ 1-5 พ.ย. ปริมาณและการกระจายของฝนจะลดลง ไม้ผลที่อยู่ในระยะพักตัวและสะสมอาหารก่อนออกดอก เช่น ลิ้นจี่ ลำไย และมะม่วง เป็นต้น ชาวสวนควรกำจัดวัชพืช เก็บกวาดกิ่งไม้และเศษใบไม้ได้ทรงพุ่มเพื่อให้ดินแห้งเร็วขึ้น ควรฉีดพ่นปุ๋ยทางใบและงดการให้น้ำ

ภาคใต้จะมีฝนตกชุกและมีฝนตกหนักบางแห่ง โดยเฉพาะในช่วงวันที่ 30 ต.ค. - 2 พ.ย. สวนผลไม้ซึ่งเป็นที่ลุ่ม ชาวสวนควรดูแลอย่าให้มีน้ำท่วมขังในแปลงปลูก รวมทั้งดูแลลูกตองและทางระบายน้ำอย่าให้ดินเงิน สำหรับสภาพอากาศที่มีความชื้นสูง ชาวสวนควรป้องกันกำจัดโรคพืชจากเชื้อรา ส่วนพื้นที่การเกษตรที่ถูกน้ำท่วมในระยะที่ผ่านมา เกษตรกรควรฟื้นฟูสภาพสวนและแหล่งน้ำให้ใช้ได้ดังเดิม

ปริมาณฝนสะสม
ระหว่างวันที่ 23 - 29 ตุลาคม 2566



THAI METEOROLOGICAL DEPARTMENT