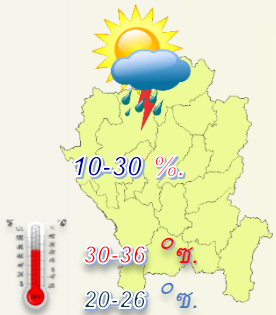
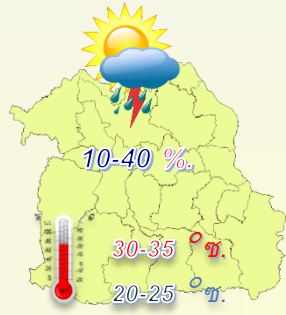




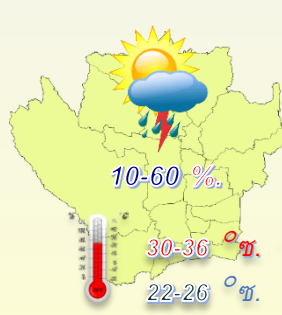
ข้อควรระวัง 8-12 พ.ย. จะมีฝนตกหนัก เกษตรกรควรระวังอันตรายป้องกันความเสียหายจากสภาวะดังกล่าว



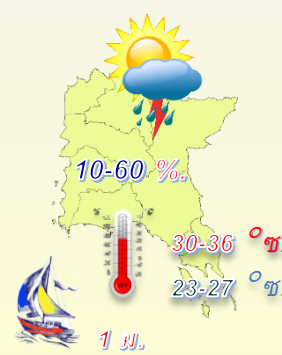
ภาคเหนือ



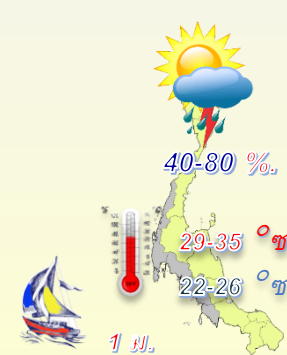
ภาคตะวันออกเฉียงเหนือ



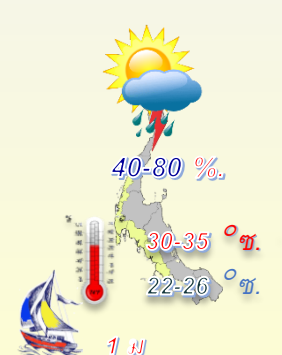
ภาคกลาง



ภาคตะวันออก



ภาคใต้-ออก



ภาคใต้-ตก



สภาวะอากาศที่มีผลกระทบต่อ สัตว์เลี้ยงและสัตว์น้ำ



คำแนะนำโดยทั่วไป

- ดูแลรักษาสุขภาพให้แข็งแรง
- ควรเตรียมอุปกรณ์กันหนาว
- เก็บกักและวางแผนการใช้น้ำ

คำแนะนำสำหรับสัตว์เลี้ยง

- ❖ ควบคุมอุณหภูมิภายในโรงเรือน
- ❖ เตรียมวัสดุทำแผงกำบังลมหนาว
- ❖ จัดเตรียมอุปกรณ์เพิ่มความอบอุ่นภายในโรงเรือน

คำแนะนำสำหรับสัตว์น้ำ

- ❖ ไม่ควรปล่อยให้ น้ำฝนที่ตกบนดินไหลลงบ่อโดยตรง
- ❖ หลังจากฝนตกควรเปิดเครื่องตีน้ำ
- ❖ ช่วงฝนตกหนักผู้เลี้ยงสัตว์น้ำชายฝั่งควรระวังความเสียหายจากน้ำจืดไหลลงแหล่งน้ำที่เลี้ยง





พยากรณ์อากาศเกษตรเพื่อสัตว์เลี้ยงและสัตว์น้ำ

ระหว่างวันที่ 6 - 12 พฤศจิกายน พ.ศ. 2566

ฉบับที่ 45 /2566

กระทรวงดิจิทัลเพื่อเศรษฐกิจและสังคม

สภาวะอากาศ

ภาคเหนือ มีหมอกในตอนเช้า โดยมีฝนฟ้าคะนองร้อยละ 10 - 30 ของพื้นที่ ตลอดช่วง และมีฝนตกหนักบางแห่งในวันที่ 11 - 12 พ.ย. ลมตะวันออกเฉียงเหนือ ความเร็ว 10 - 15 กม./ชม. อุณหภูมิต่ำสุด 20 - 26 องศาเซลเซียส อุณหภูมิสูงสุด 30 - 36 องศาเซลเซียส

ภาคตะวันออกเฉียงเหนือ ในช่วงวันที่ 7 - 10 พ.ย. มีหมอกบางในตอนเช้า โดยมีฝนฟ้าคะนองร้อยละ 10 - 20 ของพื้นที่ ลมตะวันออกเฉียงเหนือ ความเร็ว 10 - 25 กม./ชม. ส่วนในช่วงวันที่ 11 - 12 พ.ย. มีฝนฟ้าคะนองร้อยละ 20 - 40 ของพื้นที่ และมีฝนตกหนักบางแห่ง ลมตะวันออกเฉียงเหนือ ความเร็ว 10 - 20 กม./ชม. อุณหภูมิต่ำสุด 20 - 25 องศาเซลเซียส อุณหภูมิสูงสุด 30 - 35 องศาเซลเซียส

ภาคกลาง ในช่วงวันที่ 7 - 8 พ.ย. มีฝนฟ้าคะนองร้อยละ 10 - 30 ของพื้นที่ ส่วนในช่วงวันที่ 9 - 12 พ.ย. มีฝนฟ้าคะนองร้อยละ 40 - 60 ของพื้นที่ และมีฝนตกหนักบางแห่ง ลมตะวันออกเฉียงเหนือ ความเร็ว 10 - 20 กม./ชม. อุณหภูมิต่ำสุด 22 - 26 องศาเซลเซียส อุณหภูมิสูงสุด 31 - 36 องศาเซลเซียส

ภาคตะวันออก ในช่วงวันที่ 7 - 8 พ.ย. มีฝนฟ้าคะนองร้อยละ 10 - 30 ของพื้นที่ ลมตะวันออกเฉียงเหนือ ความเร็ว 10 - 30 กม./ชม. ทะเลมีคลื่นต่ำกว่า 1 เมตร บริเวณที่มีฝนฟ้าคะนองคลื่นสูง 1 - 2 เมตร ส่วนในช่วงวันที่ 9 - 12 พ.ย. มีฝนฟ้าคะนองร้อยละ 40 - 60 ของพื้นที่ และมีฝนตกหนักบางแห่ง ลมตะวันออกเฉียงใต้ ความเร็ว 10 - 30 กม./ชม. ทะเลมีคลื่นต่ำกว่า 1 เมตร บริเวณที่มีฝนฟ้าคะนองคลื่นสูงมากกว่า 2 เมตร อุณหภูมิต่ำสุด 23 - 27 องศาเซลเซียส อุณหภูมิสูงสุด 30 - 36 องศาเซลเซียส

ภาคใต้ฝั่งตะวันออก ในช่วงวันที่ 6 - 7 พ.ย. มีฝนฟ้าคะนองร้อยละ 40 - 60 ของพื้นที่ ลมตะวันออกเฉียงเหนือ ความเร็ว 10 - 30 กม./ชม. ทะเลมีคลื่นต่ำกว่า 1 เมตร บริเวณที่มีฝนฟ้าคะนองคลื่นสูง 1 - 2 เมตร ส่วนในช่วงวันที่ 8 - 12 พ.ย. มีฝนฟ้าคะนองร้อยละ 60 - 80 ของพื้นที่ และมีฝนตกหนักบางแห่ง ลมตะวันออกเฉียงเหนือ ความเร็ว 15 - 30 กม./ชม. ทะเลมีคลื่นสูงประมาณ 1 เมตร บริเวณที่มีฝนฟ้าคะนองคลื่นสูงมากกว่า 2 เมตร อุณหภูมิต่ำสุด 22 - 26 องศาเซลเซียส อุณหภูมิสูงสุด 29 - 35 องศาเซลเซียส

ภาคใต้ฝั่งตะวันตก ในช่วงวันที่ 6 - 7 พ.ย. มีฝนฟ้าคะนองร้อยละ 40 - 60 ของพื้นที่ ส่วนในช่วงวันที่ 8 - 12 พ.ย. มีฝนฟ้าคะนองร้อยละ 60 - 80 ของพื้นที่ และมีฝนตกหนักบางแห่ง ลมตะวันออกเฉียงเหนือ ความเร็ว 10 - 30 กม./ชม. ทะเลมีคลื่นต่ำกว่า 1 เมตร บริเวณที่มีฝนฟ้าคะนองคลื่นสูงมากกว่า 2 เมตร อุณหภูมิต่ำสุด 22 - 26 องศาเซลเซียส อุณหภูมิสูงสุด 30 - 35 องศาเซลเซียส

ข้อควรระวัง ในช่วงวันที่ 8 - 12 พ.ย. บริเวณประเทศไทยจะมีฝนตกหนัก เกษตรกรควรระวังอันตรายและป้องกันความเสียหายจากน้ำท่วมฉับพลันและน้ำป่าไหลหลาก โดยเฉพาะพื้นที่ลาดเชิงเขาใกล้ทางน้ำไหลผ่านและพื้นที่ลุ่ม

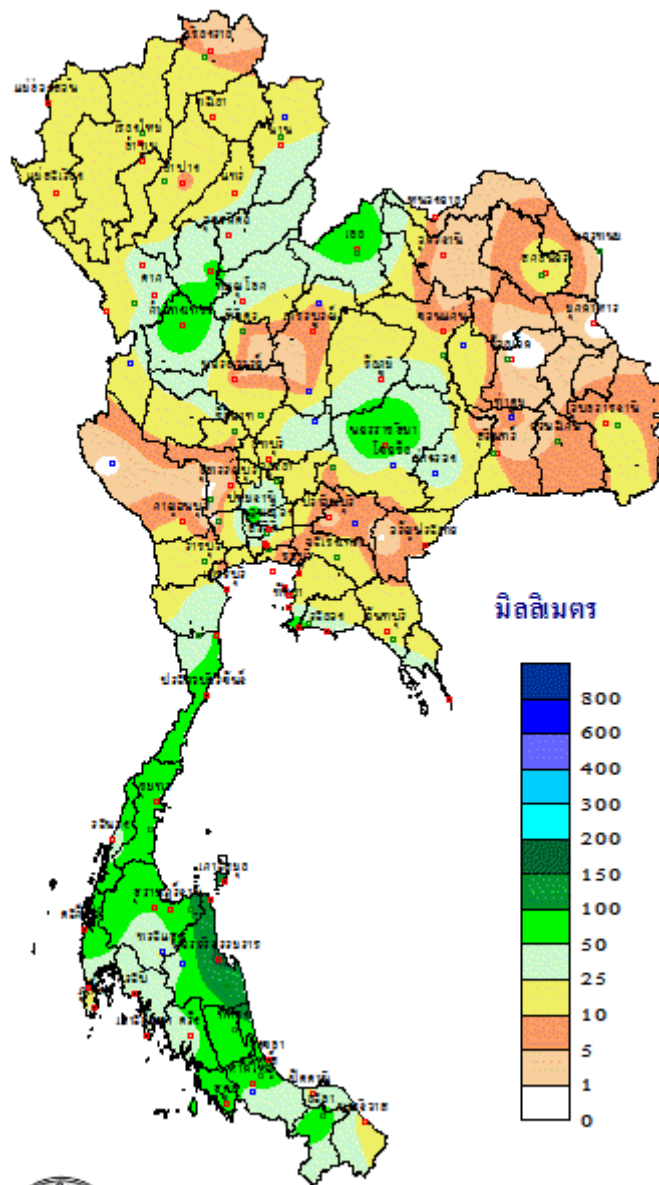
สภาวะอากาศที่มีผลกระทบต่อสัตว์เลี้ยงและสัตว์น้ำ

สัปดาห์นี้ประเทศไทยตอนบนสภาพอากาศแปรปรวน เนื่องจากเป็นช่วงเปลี่ยนจากฤดูฝนเข้าสู่ฤดูหนาว เกษตรกรควรดูแลรักษาสุขภาพให้แข็งแรง เพื่อป้องกันการเจ็บป่วย รวมทั้งจัดเตรียมอุปกรณ์สำหรับกันหนาวสำหรับตนเองเอาไว้ให้พร้อม สำหรับระยะนี้และระยะต่อไป(ฤดูหนาวและฤดูร้อน)ปริมาณและการกระจายของฝนจะมีน้อย เกษตรกรควรวางแผนการใช้น้ำที่เก็บกักไว้ให้เหมาะสม เพื่อจะได้มีน้ำใช้ทางการเกษตรในช่วงแล้ง นอกจากนี้ควรกำจัดวัชพืชในแปลงปลูก เพื่อไม่ให้แย่งน้ำและธาตุอาหารจากพืชที่ปลูก โดยเฉพาะไม้ผลที่ออกดอกในช่วงฤดูหนาว เช่น ลำไยและลิ้นจี่ เป็นต้น เกษตรกรควรกำจัดวัชพืชบริเวณโคนต้นให้โล่งเตียนทำให้ดินแห้ง เพื่อเตรียมตัวแตกตาดอกเมื่ออุณหภูมิลดลงและยาวนานที่เหมาะสม สำหรับภาคใต้จะมีฝนตกชุกกับมีฝนตกหนักบางพื้นที่ ซึ่งอาจทำให้เกิดสภาวะน้ำท่วมฉับพลัน น้ำป่าไหลหลาก และน้ำล้นตลิ่ง เกษตรกรควรระวังอันตรายและป้องกันความเสียหายจากสภาวะดังกล่าว ส่วนพื้นที่การเกษตรที่อยู่ในที่ลุ่มควรทำทางระบายน้ำออกจากแปลงปลูกเพื่อป้องกันน้ำขังในพื้นที่การเกษตรและโคนต้นพืชนานทำให้รากพืชขาดอากาศต้นพืชตายได้

สำหรับเกษตรกรที่เลี้ยงสัตว์ ระยะนี้อากาศเปลี่ยนแปลง เกษตรกรควรควบคุมอุณหภูมิภายในโรงเรือนอย่าให้เปลี่ยนแปลงรวดเร็ว เพื่อป้องกันสัตว์เลี้ยงปรับตัวไม่ทัน อ่อนแอและเป็นโรคได้ง่าย รวมทั้งจัดเตรียมวัสดุสำหรับทำแผงกำบังลมหนาวให้กับสัตว์เลี้ยงป้องกันลมหนาวโกรกโรงเรือน โดยเฉพาะสัตว์ที่ยังเล็กควรจัดเตรียมอุปกรณ์สำหรับเพิ่มความอบอุ่นภายในโรงเรือน เพื่อป้องกันสัตว์หนาวเย็นจนอ่อนแอและเป็นโรคได้ง่าย นอกจากนี้ควรหมั่นสังเกตสัตว์เลี้ยงหากพบตัวที่ป่วยควรรีบแยกออกจากกลุ่มและทำการรักษา เพื่อป้องกันเชื้อโรคแพร่ไปยังตัวอื่นๆ รวมทั้งหลีกเลี่ยงการสัมผัสกับสัตว์ป่วยและสารคัดหลั่งจากสัตว์โดยตรง หากมีความจำเป็นต้องสัมผัสควรสวมถุงมือยางและสวมอุปกรณ์ป้องกันให้มีชีวิตทุกครั้งเพื่อป้องกันเชื้อโรคเข้าสู่ร่างกาย ส่วนภาคใต้จะมีฝนตกชุก เกษตรกรที่เลี้ยงสัตว์ควรดูแลหลังคาโรงเรือนและแผงกำบังฝนสาดให้อยู่ในสภาพใช้งานได้ตามปกติ และไม่ควรปล่อยให้สัตว์เลี้ยงอยู่ในที่ชื้นแฉะเป็นเวลานาน เพราะจะทำให้สัตว์เลี้ยงอ่อนแอและเป็นโรคได้ง่าย

สำหรับเกษตรกรที่เลี้ยงสัตว์น้ำในบ่อเลี้ยง ในช่วงที่มีฝนตกเกษตรกรไม่ควรปล่อยให้หน้าฝนที่ตกบนดินไหลลงสู่บ่อเลี้ยงโดยตรง แต่ควรเก็บน้ำในบ่อพักก่อนแล้วค่อยปล่อยลงสู่บ่อเลี้ยง เพื่อป้องกันสัตว์น้ำปรับตัวไม่ทัน อ่อนแอและเป็นโรคได้ง่าย และหลังฝนตกควรเปิดเครื่องตีน้ำ เพื่อป้องกันน้ำแยกชั้น และเป็นการเติมออกซิเจนให้กับน้ำ ส่วนในช่วงที่มีฝนตกหนัก เกษตรกรที่เลี้ยงสัตว์น้ำชายฝั่งควรระวังน้ำจืดที่ไหลลงแหล่งน้ำที่เลี้ยงเป็นปริมาณมากทำให้สภาพน้ำเปลี่ยนสัตว์น้ำปรับตัวไม่ทัน อ่อนแอและเป็นโรคได้ง่าย

ปริมาณฝนสะสม
ระหว่างวันที่ 30 ตุลาคม - 5 พฤศจิกายน 2566



THAI METEOROLOGICAL DEPARTMENT