



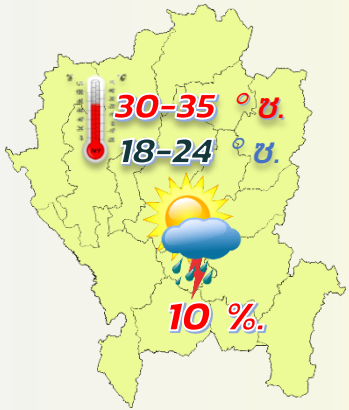
# พยากรณ์อากาศเกษตรเพื่อพืชและสัตว์เศรษฐกิจ

ระหว่าง วันที่ 11 - 17 ธันวาคม 2566

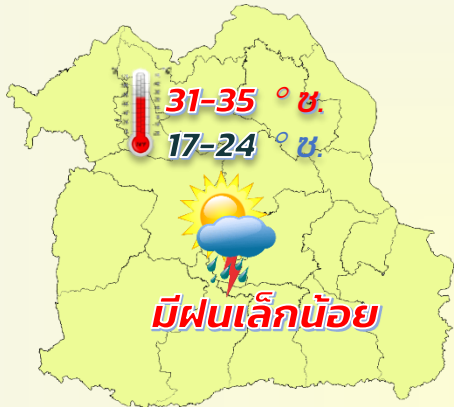


ข้อควรระวัง

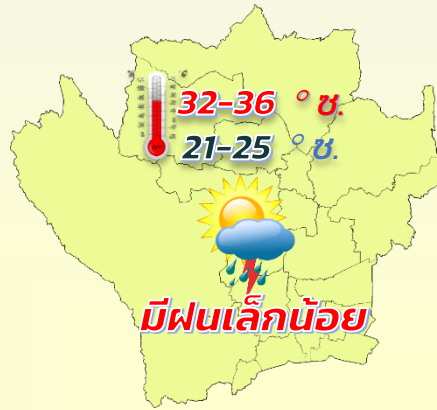
ขอให้เกษตรกรบริเวณประเทศไทยตอนบนดูแลสุขภาพ เนื่องจากอากาศที่เปลี่ยนแปลง



ภาคเหนือ



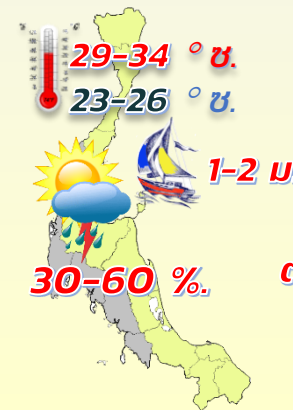
ภาคตะวันออกเฉียงเหนือ



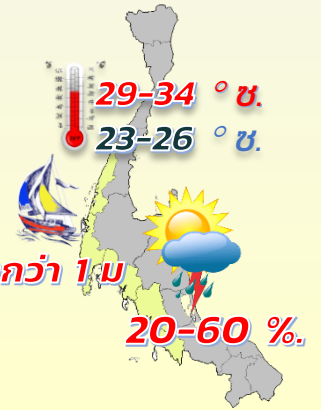
ภาคกลาง



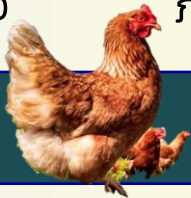
ภาคตะวันออก



ภาคใต้-ออก



ภาคใต้-ตก



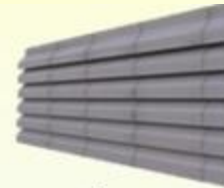
## สภาวะอากาศที่มีผลกระทบต่อ สัตว์ปีก



ในช่วงวันที่ 11-17 ก.ค. 66 บริเวณประเทศไทยตอนบน อากาศเปลี่ยนแปลง

### คำแนะนำ

ในช่วงที่มีอากาศเปลี่ยนแปลง เกษตรกรควรดูแลสุขภาพภายในโรงเรือนให้มีอุณหภูมิที่เหมาะสม ไม่เปียกชื้น โรงเรือนสามารถป้องกันลมหนาวและฝนสาดได้ รวมทั้งควรเพิ่มอุปกรณ์ให้ความอบอุ่นแก่สัตว์เลี้ยงในช่วงอากาศหนาวเย็น โดยเฉพาะสัตว์ปีกที่ยังเล็ก นอกจากนี้ควรฉีดวัคซีนหรือเสริมวิตามินและแร่ธาตุให้สัตว์ปีก เพื่อช่วยกระตุ้นภูมิคุ้มกัน



ติดตั้งแผงกำบังลมและฝน เพื่อป้องกันสัตว์ล้มและฝนสาด



ควรเลี้ยงแบบโรงเรือน สามารถควบคุมและป้องกันโรค ได้ดีกว่าแบบเลี้ยงเปิด



ฉีดวัคซีน เพื่อกระตุ้นภูมิคุ้มกัน





# พยากรณ์อากาศเกษตรเพื่อสัตว์ปีก ระหว่างวันที่ 11 - 17 ธันวาคม พ.ศ. 2566

กระทรวงดิจิทัลเพื่อเศรษฐกิจและสังคม

ฉบับที่ 49/2566

## สภาวะอากาศ

**ภาคเหนือ** ในช่วงวันที่ 11-12 ธ.ค. 66 อากาศเย็นกับมีหมอกในตอนเช้า โดยมีฝนร้อยละ 10 ของพื้นที่ ส่วนมากทางตอนบนและด้านตะวันตกของภาค อุณหภูมิต่ำสุด 20-24 องศาเซลเซียส อุณหภูมิสูงสุด 31-36 องศาเซลเซียส บริเวณยอดดอยมีอากาศเย็นถึงหนาว อุณหภูมิต่ำสุด 9-16 องศาเซลเซียส ลมตะวันตกเฉียงใต้ ความเร็ว 5-15 กม./ชม. ส่วนในช่วงวันที่ 13-17 ธ.ค. 66 อากาศเย็นในตอนเช้า และอุณหภูมิจะลดลง 1-3 องศาเซลเซียสบริเวณตอนบนของภาค โดยมีฝนฟ้าคะนองร้อยละ 10 ของพื้นที่ ส่วนมากทางตอนบนและด้านตะวันตกของภาคในช่วงวันที่ 13-14 ธ.ค. 66 อุณหภูมิต่ำสุด 18-23 องศาเซลเซียส อุณหภูมิสูงสุด 30-35 องศาเซลเซียส บริเวณยอดดอยมีอากาศหนาวถึงหนาวจัด อุณหภูมิต่ำสุด 7-14 องศาเซลเซียส ในช่วงวันที่ 13-14 ธ.ค. 66 ลมตะวันตกเฉียงใต้ ความเร็ว 10-15 กม./ชม. ในช่วงวันที่ 15-17 ธ.ค. 66 ลมตะวันออกเฉียงใต้ ความเร็ว 10-20 กม./ชม.

**ภาคตะวันออกเฉียงเหนือ** ในช่วงวันที่ 11-12 ธ.ค. 66 อากาศเย็น กับมีหมอกในตอนเช้า อุณหภูมิต่ำสุด 18-24 องศาเซลเซียส อุณหภูมิสูงสุด 32-35 องศาเซลเซียส บริเวณยอดดอยมีอากาศเย็นถึงหนาว อุณหภูมิต่ำสุด 13-17 องศาเซลเซียส ลมตะวันออกเฉียงใต้ ความเร็ว 10-15 กม./ชม. ส่วนในช่วงวันที่ 13-17 ธ.ค. 66 อากาศเย็นในตอนเช้า กับมีลมแรง โดยมีฝนเล็กน้อยบางแห่ง ส่วนมากทางตอนล่างของภาค อุณหภูมิต่ำสุด 17-23 องศาเซลเซียส อุณหภูมิสูงสุด 31-34 องศาเซลเซียส บริเวณยอดดอยมีอากาศเย็นถึงหนาว อุณหภูมิต่ำสุด 10-16 องศาเซลเซียส ลมตะวันออกเฉียงเหนือ ความเร็ว 10-25 กม./ชม.

**ภาคกลาง** ในช่วงวันที่ 11-12 ธ.ค. 66 มีหมอกบางในตอนเช้า และมีเมฆบางส่วน ลมตะวันออกเฉียงใต้ ความเร็ว 10-15 กม./ชม. ส่วนในช่วงวันที่ 13-17 ธ.ค. 66 มีหมอกบางในตอนเช้า และมีฝนเล็กน้อยบางแห่ง โดยมีลมแรงในวันที่ 17 ธ.ค. 66 ลมตะวันออกเฉียงเหนือ ความเร็ว 10-25 กม./ชม. อุณหภูมิต่ำสุด 21-25 องศาเซลเซียส อุณหภูมิสูงสุด 32-36 องศาเซลเซียส

**ภาคตะวันออก** ในช่วงวันที่ 11-12 ธ.ค. 66 มีหมอกบางในตอนเช้า โดยมีฝนเล็กน้อยบางแห่ง ลมตะวันออกเฉียงใต้ ความเร็ว 10-30 กม./ชม. ทะเลมีคลื่นต่ำกว่า 1 เมตร ห่างฝั่งคลื่นสูงประมาณ 1 เมตร ส่วนในช่วงวันที่ 13-17 ธ.ค. 66 มีหมอกบางในตอนเช้า และมีฝนเล็กน้อยบางแห่ง โดยมีลมแรงในวันที่ 17 ธ.ค. 66 ลมตะวันออกเฉียงเหนือ ความเร็ว 15-30 กม./ชม. ทะเลมีคลื่นต่ำกว่า 1 เมตร อุณหภูมิต่ำสุด 22-26 องศาเซลเซียส อุณหภูมิสูงสุด 32-36 องศาเซลเซียส

**ภาคใต้ (ฝั่งตะวันออก)** ในช่วงวันที่ 11-12 ธ.ค. 66 มีฝนฟ้าคะนองร้อยละ 30-40 ของพื้นที่ และมีฝนตกหนักบางแห่งบริเวณตอนล่างของภาค ตั้งแต่ จ.สุราษฎร์ธานี ขึ้นมา ลมตะวันออกเฉียงเหนือ ความเร็ว 10-30 กม./ชม. ทะเลมีคลื่นต่ำกว่า 1 เมตร บริเวณที่มีฝนฟ้าคะนองคลื่นสูงมากกว่า 1 เมตร ตั้งแต่ จ.นครศรีธรรมราช ลงไป ลมตะวันออกเฉียงเหนือ ความเร็ว 15-30 กม./ชม. ทะเลมีคลื่นสูงประมาณ 1 เมตร บริเวณที่มีฝนฟ้าคะนองคลื่นสูงมากกว่า 1 เมตร ส่วนในช่วงวันที่ 13-16 ธ.ค. 66 ฝนฟ้าคะนองร้อยละ 40-60 ของพื้นที่ และมีฝนตกหนักบางแห่งบริเวณตอนล่างของภาค ตั้งแต่ จ.สุราษฎร์ธานี ขึ้นมา ลมตะวันออกเฉียงเหนือ ความเร็ว 15-30 กม./ชม. ทะเลมีคลื่นสูงประมาณ 1 เมตร บริเวณที่มีฝนฟ้าคะนองคลื่นสูงมากกว่า 1 เมตร ตั้งแต่ จ.นครศรีธรรมราช ลงไป ลมตะวันออกเฉียงเหนือ ความเร็ว 15-35 กม./ชม. ทะเลมีคลื่นสูง 1-2 เมตร บริเวณที่มีฝนฟ้าคะนองคลื่นสูงมากกว่า 2 เมตร ส่วนในวันที่ 17 ธ.ค. 66 ฝนฟ้าคะนองร้อยละ 60 ของพื้นที่ และมีฝนตกหนักถึงหนักมากบางแห่งบริเวณตอนล่างของภาค ตั้งแต่ จ.สุราษฎร์ธานี ขึ้นมา ลมตะวันออกเฉียงเหนือ ความเร็ว 15-35 กม./ชม. ทะเลมีคลื่นสูง 1-2 เมตร บริเวณที่มีฝนฟ้าคะนองคลื่นสูงมากกว่า 2 เมตร ตั้งแต่ จ.นครศรีธรรมราช ลงไป ลมตะวันออกเฉียงเหนือ ความเร็ว 20-35 กม./ชม. ทะเลมีคลื่นสูงประมาณ 2 เมตร บริเวณที่มีฝนฟ้าคะนองคลื่นสูงมากกว่า 2 เมตร อุณหภูมิต่ำสุด 23-26 องศาเซลเซียส อุณหภูมิสูงสุด 29-34 องศาเซลเซียส

**ภาคใต้ (ฝั่งตะวันตก)** ในช่วงวันที่ 11-12 ธ.ค. 66 มีฝนฟ้าคะนองร้อยละ 20-40 ของพื้นที่ ลมตะวันออกเฉียงเหนือ ความเร็ว 10-30 กม./ชม. ทะเลมีคลื่นต่ำกว่า 1 เมตร บริเวณที่มีฝนฟ้าคะนองคลื่นสูงมากกว่า 1 เมตร ในช่วงวันที่ 13-17 ธ.ค. 66 มีฝนฟ้าคะนองร้อยละ 40-60 ของพื้นที่ ลมตะวันออกเฉียงเหนือ ความเร็ว 15-30 กม./ชม. ทะเลมีคลื่นสูงประมาณ 1 เมตร บริเวณที่มีฝนฟ้าคะนองคลื่นสูงมากกว่า 1 เมตร ห่างฝั่งคลื่นสูง 1-2 เมตร อุณหภูมิต่ำสุด 23-26 องศาเซลเซียส อุณหภูมิสูงสุด 29-34 องศาเซลเซียส

**ข้อควรระวัง** ขอให้เกษตรกรบริเวณประเทศไทยตอนบน ดูแลรักษาสุขภาพ เนื่องจากสภาพอากาศที่เปลี่ยนแปลง สำหรับชาวเรือและชาวประมงบริเวณอ่าวไทยตอนล่างควรเดินเรือด้วยความระมัดระวัง และหลีกเลี่ยงการเดินเรือในบริเวณที่มีฝนฟ้าคะนองไว้ด้วย

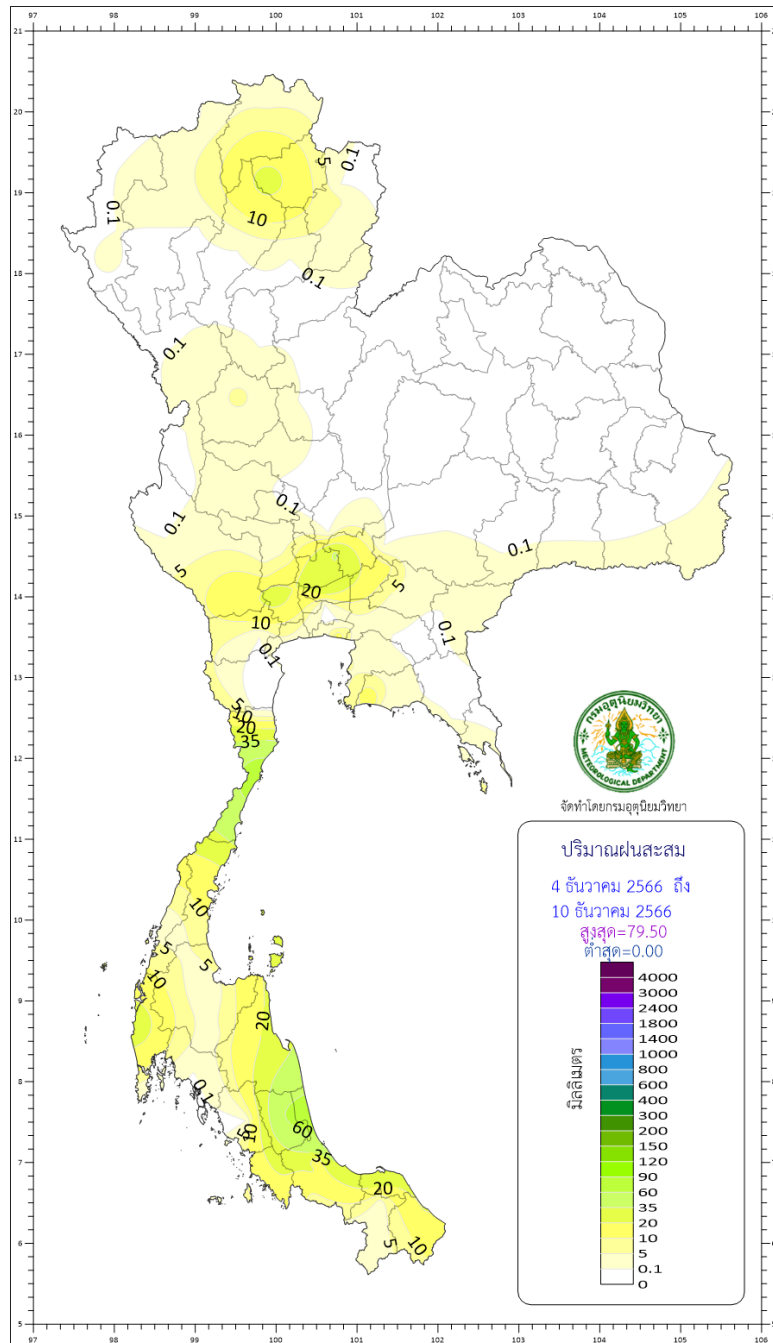
### สภาวะอากาศที่มีผลกระทบต่อสัตว์ปีก

ในช่วงวันที่ 11-17 ธ.ค. 66 สภาพอากาศโดยทั่วไปบริเวณประเทศไทยตอนบนมีอากาศเย็นในตอนเช้า กับมีลมแรงในช่วงวันที่ 12-13 ธ.ค. เกษตรกรควรดูแลสุขภาพของตนเองและสัตว์เลี้ยงให้แข็งแรง เนื่องจากสภาพอากาศที่เปลี่ยนแปลง อาจทำให้เจ็บป่วยได้ ส่วนภาคใต้จะยังคงมีฝนตกหนักบางพื้นที่ส่วนมากทางตอนล่างของภาค เกษตรกรควรระวังอันตราย และป้องกันความเสียหายจากสภาวะดังกล่าวซึ่งอาจก่อให้เกิดน้ำท่วมฉับพลัน น้ำป่าไหลหลากได้

สำหรับเกษตรกรที่สัตว์ปีก (ไก่ เป็ด นกกระทา เป็นต้น) ขอให้เกษตรกรบริเวณประเทศไทยตอนบนดูแลสุขภาพภายในโรงเรือนให้มีอุณหภูมิที่เหมาะสม ไม่เปียกชื้น เนื่องจากระยะนี้อากาศเปลี่ยนแปลง โดยในตอนเช้ามีอากาศเย็น ส่วนในตอนกลางวันมีแดดจัด นอกจากนี้ในบางพื้นที่อาจจะมีฝนตกได้ ซึ่งอาจส่งผลให้สัตว์ปีกอ่อนแอและเสี่ยงต่อการเกิดโรคได้ ดังนั้น ขอให้เกษตรกรเฝ้าระวังและดูแลสุขภาพของสัตว์ปีกในระยะนี้อย่างใกล้ชิด โดยจัดเตรียมน้ำสะอาดและอาหารให้เพียงพอ หากเป็นไปได้ควรเลี้ยงสัตว์ปีกในโรงเรือนทั้งหมด เพื่อป้องกันสัตว์พาหะนำโรคต่างๆ โดยเน้นการจัดการโรงเรือนให้อยู่ในสภาพที่ดี สามารถป้องกันลมหนาว รวมทั้งควรเพิ่มอุปกรณ์ให้ความอบอุ่นแก่สัตว์เลี้ยงในช่วงอากาศหนาวเย็น โดยเฉพาะสัตว์ปีกที่ยังเล็กอยู่ ส่วนเกษตรกรที่เลี้ยงสัตว์ปีกในภาคใต้ควรสำรวจโรงเรือน อย่านำให้มีรอยรั่วซึม โดยเฉพาะบริเวณหลังคาโรงเรือน รวมทั้งควรติดตั้งแผงกำบังฝนสาด เพื่อป้องกันสัตว์เลี้ยงเปียกฝน เพราะอาจทำให้สัตว์ปีกเจ็บป่วยได้ง่าย นอกจากนี้ควรฉีดวัคซีน หรือเสริมวิตามินและแร่ธาตุให้สัตว์ปีก เพื่อให้ช่วยการกระตุ้นภูมิคุ้มกัน ทำให้สัตว์ปีกมีสุขภาพแข็งแรง แต่ทั้งนี้หากพบสัตว์ปีกป่วยหรือตายผิดปกติ เกษตรกรควรแจ้งให้เจ้าหน้าที่กรมปศุสัตว์เร่งเข้าดำเนินการตรวจสอบและเฝ้าระวังควบคุมโรคและที่สำคัญห้ามนำสัตว์ปีกที่ตายผิดปกติไปประกอบอาหารหรือทิ้งในแหล่งน้ำโดยเด็ดขาด แต่ต้องทำลายซากอย่างถูกต้อง ด้วยวิธีการฝังหรือเผาตามคำแนะนำของเจ้าหน้าที่ เพื่อให้การควบคุมป้องกันโรคเป็นไปอย่างมีประสิทธิภาพ และหยุดแพร่ระบาดได้อย่างทันท่วงที

\*\*\*\*\*

ปริมาณฝนสะสม 7 วันที่ผ่านมา  
ระหว่างวันที่ 4 - 10 ธันวาคม 2566



ส่วนอุตุนิยมวิทยาเกษตร กองพัฒนาอุตุนิยมวิทยา  
กรมอุตุนิยมวิทยา

เผยแพร่โดย ส่วนอุตุนิยมวิทยาเกษตร กองพัฒนาอุตุนิยมวิทยา  
กรมอุตุนิยมวิทยา โทร.02-3669336

ออกประกาศวันจันทร์ที่ 11 ธันวาคม 2566

[ PK ]