



# พยากรณ์อากาศเกษตรเพื่อมันสำปะหลัง

ระหว่าง วันที่ 4 – 10 ธันวาคม 2566



ในวันที่ 4 – 5 ธ.ค. 66 ขอให้ประชาชนบริเวณประเทศไทยตอนบนระวังอันตรายจากภาวะอากาศที่เปลี่ยนแปลง สำหรับเกษตรกรควรเตรียมการป้องกันและระวังความเสียหายที่จะเกิดต่อผลผลิตทางการเกษตรไว้ด้วย ส่วนประชาชนบริเวณภาคใต้ระวังอันตรายจากฝนตกหนักและฝนที่ตกสะสมซึ่งอาจทำให้เกิดน้ำท่วมฉับพลัน น้ำป่าไหลหลาก โดยเฉพาะพื้นที่ลาดเชิงเขาใกล้ทางน้ำไหลผ่านและพื้นที่ลุ่ม ชาวเรือควรเดินเรือด้วยความระมัดระวังและหลีกเลี่ยงการเดินเรือในบริเวณที่มีฝนฟ้าคะนองไว้ด้วยตลอดช่วง



ภาคเหนือ



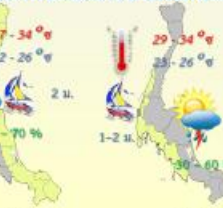
ภาคตะวันออกเฉียงเหนือ



ภาคกลาง



ภาคตะวันออก



ภาคใต้-ออก



ภาคใต้-ตก

## สภาวะอากาศที่มีผลกระทบต่อ มันสำปะหลัง

**โรคเน่าผลและต่อชีวิต** โรคใบด่างมันสำปะหลัง ให้เกษตรกรสำรวจแปลงปลูกใหม่ : โดยให้ตรวจดูยอดที่แตกใหม่ว่ามีอาการด่างหรือไม่ ถ้าพบอาการใบด่างให้แจ้งเจ้าหน้าที่ทันที สำหรับแปลงมันสำปะหลังที่โตแล้ว : ให้อาบน้ำรดแปลงปลูกใหม่ทุกวัน โดยตรวจดูมันสำปะหลังทุกต้นไม่ปล่อย หากพบต้นที่แสดงอาการใบด่างให้แจ้งเจ้าหน้าที่ส่งเสริมการเกษตรในพื้นที่

**คำแนะนำ** -ให้หยุดปลูกมันสำปะหลัง อย่างน้อย 2 เดือน หรือปลูกพืชอื่น เช่น ข้าวโพด ถั่วเขียว ก่อนการปลูกมันสำปะหลังครั้งต่อไป ไม่ควรปลูกสัฟฟร่า สะฟู่ และหม่อน หรือพืชตระกูลแตง ซึ่งเป็นพืชอาศัยของเชื้อโรคใบด่างมันสำปะหลัง  
-ให้ใช้ก้อนพื้นฐิมันสำปะหลังปลอดโรค โดยใช้ก้อนพื้นฐิมันสำปะหลังที่ผ่านการรับรองจากกรมวิชาการเกษตร ควรเลือกปลูกพื้นที่ทางตอนใต้ เช่น พื้นที่เกษตรศาสตร์ 50 ระยะ 72 ระยะ 90 และพื้นที่ห้วยบง 60



โรคใบด่างมันสำปะหลัง



ฟ้าย่อผลและพืชอาศัยของฟ้ายโรคใบด่างมันสำปะหลัง



ตัวเต็มวัยของแมลงฟ้ายาสูบ (Bemisia tabaci)





## พยากรณ์อากาศเกษตรเพื่อมันสำปะหลัง

ระหว่างวันที่ 4-10 ธันวาคม พ.ศ. 2566

ฉบับที่ 48/2566

กระทรวงดิจิทัลเพื่อเศรษฐกิจและสังคม

### สภาวะอากาศ

**ภาคเหนือ** ในช่วงวันที่ 4-5 และ 9-10 ธ.ค. 66 อากาศเย็น กับมีหมอกในตอนเช้า และอุณหภูมิจะสูงขึ้น 1-2 องศาเซลเซียส โดยมีฝนเล็กน้อยบางแห่ง อุณหภูมิต่ำสุด 19-24 องศาเซลเซียส อุณหภูมิสูงสุด 31-35 องศาเซลเซียส บริเวณยอดดอยมีอากาศเย็นถึงหนาว อุณหภูมิต่ำสุด 9-16 องศาเซลเซียส ลมตะวันออกเฉียงใต้ ความเร็ว 5-15 กม./ชม. ส่วนในช่วงวันที่ 6-8 ธ.ค. 66 อากาศเย็นในตอนเช้า และอุณหภูมิจะลดลงเล็กน้อย โดยมีฝนฟ้าคะนองร้อยละ 10-30 ของพื้นที่ อุณหภูมิต่ำสุด 18-23 องศาเซลเซียส อุณหภูมิสูงสุด 29-33 องศาเซลเซียส บริเวณยอดดอยมีอากาศหนาว อุณหภูมิต่ำสุด 8-15 องศาเซลเซียส ลมตะวันออกเฉียงใต้ ความเร็ว 10-20 กม./ชม.

**ภาคตะวันออกเฉียงเหนือ** ในช่วงวันที่ 4-5 และ 9-10 ธ.ค. 66 อากาศเย็นกับมีหมอกบางในตอนเช้า และอุณหภูมิจะสูงขึ้น 1-2 องศาเซลเซียส โดยมีฝนเล็กน้อยบางแห่งส่วนมากทางตอนล่างของภาค อุณหภูมิต่ำสุด 18-24 องศาเซลเซียส อุณหภูมิสูงสุด 29-34 องศาเซลเซียส บริเวณยอดดอยมีอากาศเย็นถึงหนาว อุณหภูมิต่ำสุด 14-18 องศาเซลเซียส ลมตะวันออกเฉียงเหนือ ความเร็ว 10-25 กม./ชม. ส่วนในช่วงวันที่ 6-8 ธ.ค. 66 อากาศเย็นในตอนเช้า กับมีลมแรง และอุณหภูมิจะลดลง 1-3 องศาเซลเซียส โดยมีฝนฟ้าคะนองร้อยละ 10 ของพื้นที่ส่วนมากทางตอนล่างของภาคในวันที่ 6 ธ.ค. 66 อุณหภูมิต่ำสุด 16-22 องศาเซลเซียส อุณหภูมิสูงสุด 28-33 องศาเซลเซียส บริเวณยอดดอยมีอากาศเย็นถึงหนาว อุณหภูมิต่ำสุด 12-16 องศาเซลเซียส ลมตะวันออกเฉียงเหนือ ความเร็ว 10-30 กม./ชม.

**ภาคกลาง** ในช่วงวันที่ 4-6 และ 9-10 ธ.ค. 66 มีหมอกบางในตอนเช้า และอุณหภูมิจะสูงขึ้น 1-2 องศาเซลเซียส โดยมีฝนฟ้าคะนองร้อยละ 10-30 ของพื้นที่ในช่วงวันที่ 4-6 ธ.ค. 66 อุณหภูมิต่ำสุด 22-25 องศาเซลเซียส อุณหภูมิสูงสุด 32-35 องศาเซลเซียส ลมตะวันออกเฉียงเหนือ ความเร็ว 10-20 กม./ชม. ส่วนในช่วงวันที่ 7-8 ธ.ค. 66 อากาศเย็นในตอนเช้า กับมีลมแรง และอุณหภูมิจะลดลงเล็กน้อย โดยมีฝนเล็กน้อยบางแห่ง อุณหภูมิต่ำสุด 21-24 องศาเซลเซียส อุณหภูมิสูงสุด 31-34 องศาเซลเซียส ลมตะวันออกเฉียงเหนือ ความเร็ว 10-25 กม./ชม.

**ภาคตะวันออก** ในช่วงวันที่ 4-6 และ 9-10 ธ.ค. 66 มีหมอกบางในตอนเช้า และอุณหภูมิจะสูงขึ้น 1-2 องศาเซลเซียส โดยมีฝนฟ้าคะนองร้อยละ 10-30 ของพื้นที่ในช่วงวันที่ 4-6 ธ.ค. 66 อุณหภูมิต่ำสุด 22-26 องศาเซลเซียส อุณหภูมิสูงสุด 32-35 องศาเซลเซียส ส่วนในช่วงวันที่ 7-8 ธ.ค. 66 อากาศเย็นในตอนเช้าทางตอนบนของภาค กับมีลมแรง และอุณหภูมิจะลดลงเล็กน้อย โดยมีฝนเล็กน้อยบางแห่ง อุณหภูมิต่ำสุด 21-25 องศาเซลเซียส อุณหภูมิสูงสุด 31-34 องศาเซลเซียส ลมตะวันออกเฉียงเหนือ ความเร็ว 15-30 กม./ชม. ทะเลมีคลื่นสูงประมาณ 1 เมตร ห่างฝั่งคลื่นสูง 1-2 เมตร บริเวณที่มีฝนฟ้าคะนองคลื่นสูงมากกว่า 2 เมตร

**ภาคใต้ฝั่งตะวันออก** มีฝนฟ้าคะนองร้อยละ 40-70 ของพื้นที่ตลอดช่วง และมีฝนตกหนักบางแห่งในช่วงวันที่ 4-7 ธ.ค. 66 อุณหภูมิต่ำสุด 22-26 องศาเซลเซียส อุณหภูมิสูงสุด 27-34 องศาเซลเซียส ในช่วงวันที่ 5-10 ธ.ค. 66 ตั้งแต่ จ.สุราษฎร์ธานี ขึ้นมา ลมตะวันออกเฉียงเหนือ ความเร็ว 15-35 กม./ชม. ทะเลมีคลื่นสูง 1-2 เมตร บริเวณที่มีฝนฟ้าคะนองคลื่นสูงมากกว่า 2 เมตร ตั้งแต่ จ.นครศรีธรรมราช ลงไป ลมตะวันออก ความเร็ว 20-35 กม./ชม. ทะเลมีคลื่นสูงประมาณ 2 เมตร บริเวณที่มีฝนฟ้าคะนองคลื่นสูงมากกว่า 2 เมตร

**ภาคใต้ฝั่งตะวันตก** มีฝนฟ้าคะนองร้อยละ 30-60 ของพื้นที่ตลอดช่วง และมีฝนตกหนักบางแห่งในช่วงวันที่ 6-7 ธ.ค. 66 อุณหภูมิต่ำสุด 23-26 องศาเซลเซียส อุณหภูมิสูงสุด 29-34 องศาเซลเซียส ลมตะวันออก ความเร็ว 15-30 กม./ชม. ทะเลมีคลื่นสูงประมาณ 1 เมตร ห่างฝั่งคลื่นสูง 1-2 เมตร บริเวณที่มีฝนฟ้าคะนองคลื่นสูงมากกว่า 2 เมตร

**ข้อควรระวัง** ในช่วงวันที่ 4-5 ธ.ค. 66 ขอให้ประชาชนบริเวณประเทศไทยตอนบนระวังอันตรายจากการสัญจรผ่านบริเวณที่มีหมอก ส่วนในช่วงวันที่ 6-8 ธ.ค. 66 ขอให้ประชาชนบริเวณประเทศไทยตอนบนดูแลสุขภาพเนื่องจากสภาพอากาศที่เปลี่ยนแปลง สำหรับเกษตรกรควรเตรียมการป้องกันและระวังความเสียหายที่จะเกิดต่อผลผลิตทางการเกษตรไว้ด้วย ส่วนประชาชนบริเวณภาคใต้ระวังอันตรายจากฝนตกหนักและฝนที่ตกสะสมซึ่งอาจทำให้เกิดน้ำท่วมฉับพลัน น้ำป่าไหลหลาก โดยเฉพาะพื้นที่ลาดเชิงเขาใกล้ทางน้ำไหลผ่านและพื้นที่ลุ่ม ชาวเรือควรเดินเรือด้วยความระมัดระวังและหลีกเลี่ยงการเดินเรือในบริเวณที่มีฝนฟ้าคะนองไว้ด้วยตลอดช่วง

## สภาวะอากาศที่มีผลกระทบต่อการปลูกมันสำปะหลัง

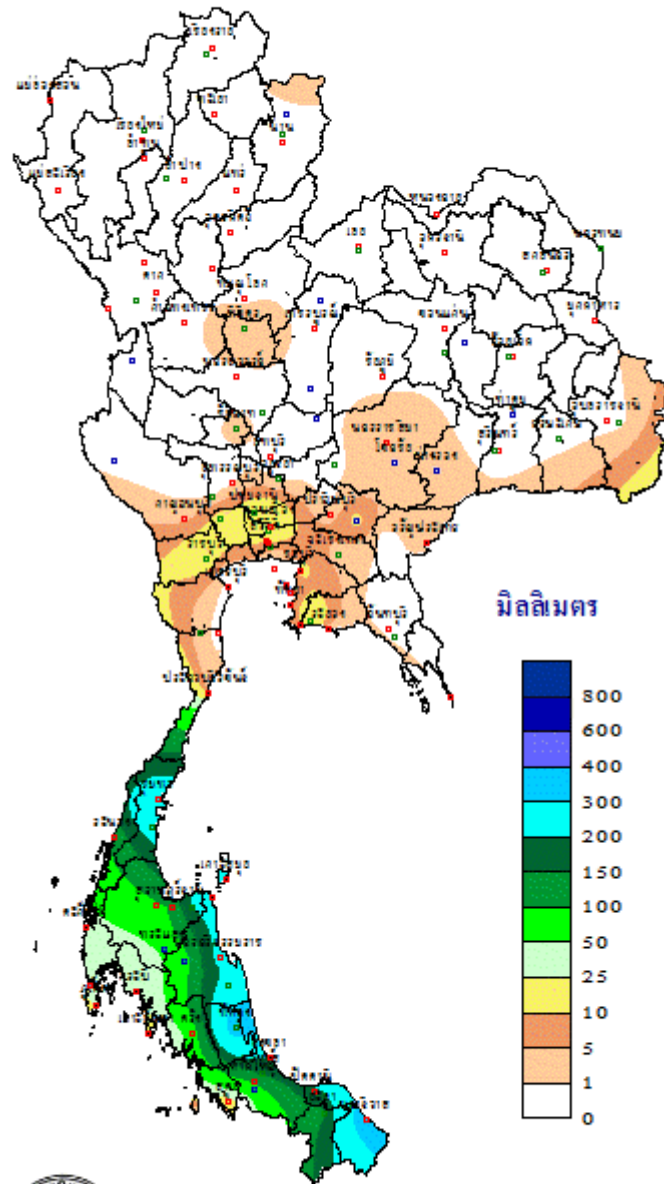
ในวันที่ 5 ธ.ค. 66 บริเวณความกดอากาศสูงหรือมวลอากาศเย็นกำลังปานกลางที่ปกคลุมประเทศไทยตอนบนมีกำลังอ่อนลง ทำให้ประเทศไทยตอนบนมีอุณหภูมิสูงขึ้น 1 – 2 องศาเซลเซียส กับมีหมอกในตอนเช้า ประกอบกับมีลมฝ่ายตะวันออกพัดนำความชื้นจากทะเลจีนใต้และอ่าวไทยเข้ามาปกคลุมภาคเหนือตอนล่าง ภาคตะวันออกเฉียงเหนือตอนล่าง ภาคกลาง รวมทั้งกรุงเทพมหานครและปริมณฑล และภาคตะวันออก ทำให้บริเวณดังกล่าวมีฝนฟ้าคะนองบางแห่ง ส่วนในช่วงวันที่ 6 – 8 ธ.ค. 66 บริเวณความกดอากาศสูงหรือมวลอากาศเย็นกำลังปานกลางระลอกใหม่อีกระลอกหนึ่งจากประเทศจีนจะแผ่ลงมาปกคลุมภาคเหนือตอนบน และภาคตะวันออกเฉียงเหนือของประเทศไทย และทะเลจีนใต้ ในขณะที่ลมฝ่ายตะวันออกยังคงพัดนำความชื้นจากทะเลจีนใต้และอ่าวไทยเข้ามาปกคลุมภาคเหนือตอนล่าง ภาคตะวันออกเฉียงเหนือตอนล่าง ภาคกลาง รวมทั้งกรุงเทพมหานครและปริมณฑล และภาคตะวันออก ลักษณะเช่นนี้ทำให้บริเวณประเทศไทยตอนบนจะมีฝนฟ้าคะนองเกิดขึ้นได้บางพื้นที่ในระยะแรก หลังจากนั้นอุณหภูมิจะลดลง กับมีลมแรง โดยภาคตะวันออกเฉียงเหนือ อุณหภูมิจะลดลง 1 – 2 องศาเซลเซียส กับมีลมแรง ส่วนภาคเหนือ ภาคกลาง และภาคตะวันออก อุณหภูมิจะลดลงเล็กน้อย หลังจากนั้นในช่วงวันที่ 9 – 10 ธ.ค. 66 บริเวณความกดอากาศสูงหรือมวลอากาศเย็นกำลังปานกลางที่ปกคลุมภาคเหนือตอนบน และภาคตะวันออกเฉียงเหนือ และทะเลจีนใต้จะมีกำลังอ่อนลง ทำให้ประเทศไทยตอนบนจะมีอุณหภูมิสูงขึ้น 1 – 2 องศาเซลเซียส กับมีหมอกในตอนเช้า โดยมีฝนเล็กน้อยบางแห่ง

สำหรับมรสุมตะวันออกเฉียงเหนือกำลังปานกลางพัดปกคลุมอ่าวไทยและภาคใต้ตลอดช่วง ทำให้ภาคใต้ยังคงมีฝนตกหนักบางแห่ง ส่วนคลื่นลมบริเวณอ่าวไทยมีกำลังปานกลาง โดยในช่วงวันที่ 5 – 10 ธ.ค. 66 อ่าวไทยตอนบนมีคลื่นสูง 1 – 2 เมตร อ่าวไทยตอนล่างมีคลื่นสูงประมาณ 2 เมตร บริเวณที่มีฝนฟ้าคะนองคลื่นสูงมากกว่า 2 เมตร ส่วนทะเลอันดามันมีคลื่นสูงประมาณ 1 เมตร ห่างฝั่งคลื่นสูง 1 - 2 เมตร บริเวณที่มีฝนฟ้าคะนองคลื่นสูงมากกว่า 2 เมตร

มันสำปะหลัง เป็นหนึ่งในพืชเศรษฐกิจหลักที่สำคัญของประเทศ โดยประเทศไทยมีการส่งออกมันสำปะหลังและผลิตภัณฑ์จากมันสำปะหลังมากเป็นอันดับหนึ่งของโลก สร้างรายได้เข้าประเทศ เฉลี่ยหนึ่งแสนล้านบาทต่อปี มันสำปะหลังสามารถปลูกได้ตลอดปี โดยทั่วไปเกษตรกรจะทำการปลูกในช่วงฤดูฝนซึ่งให้ผลผลิตหัวสดสูงกว่าการปลูกในช่วงอื่นๆ แต่ในดินที่มีลักษณะเนื้อดินค่อนข้างหยาบ การปลูกในช่วงฤดูแล้งจะให้ผลผลิตสูงที่สุด ดังนั้นในการตัดสินใจเลือกช่วงการปลูกมันสำปะหลังที่เหมาะสม จึงต้องพิจารณาทั้งลักษณะของดินและปริมาณฝน รวมทั้งสภาวะภูมิอากาศที่เหมาะสมด้วย โดยจะต้องมีปริมาณฝนเฉลี่ย 1,000-1,500 มิลลิเมตรต่อปี อุณหภูมิเฉลี่ย 25-29 องศาเซลเซียส และอุณหภูมิดินที่เหมาะสมควรสูงกว่า 18 องศาเซลเซียส อย่างไรก็ตามจากลักษณะอากาศในช่วงแล้งหรือฤดูหนาวนี้ เกษตรกรที่ปลูกมันสำปะหลังควรระวังโรคใบด่าง ซึ่งเกิดจากเชื้อไวรัส อาการของโรคจะสังเกตเห็นใบด่างและใบหงิก เสียวรูปทรง สาเหตุเกิดจากการแพร่ระบาดจากท่อนพันธุ์ ซึ่งมีแมลงหิวข้าวยาสูบเป็นพาหะนำโรค ส่วนพืชอาศัยของแมลงหิวข้าวยาสูบมีหลายชนิด เช่น สับดำ ละหุ่ง กะเพรา โหระพา ผักชีฝรั่ง พืชตระกูลพริก มะเขือ มันฝรั่ง ถั่ว และพืชตระกูลแตง ทำให้มีการแพร่ระบาดไปได้อย่างกว้างขวาง วิธีการป้องกันกำจัด ใช้พันธุ์ที่ปลอดโรค โดยไม่ใช้ท่อนพันธุ์จากแหล่งที่พบการระบาดของโรค หรือแหล่งที่พบอาการของโรค หรือท่อนพันธุ์ที่ไม่ทราบแหล่งที่มา หรือท่อนพันธุ์ที่ปนเปื้อนเชื้อไวรัสใบด่าง เกษตรกรควรกำจัดแมลงพาหะ คือ แมลงหิวข้าวยาสูบ ต้องเฝ้าระวังการระบาดของไวรัสใบด่างในพืชอาศัยอื่นๆ ที่มีแมลงหิวข้าวยาสูบเป็นพาหะ โดยหลีกเลี่ยงการปลูกพืชอาศัยของแมลงหิวข้าวยาสูบดังกล่าวข้างต้นที่บริเวณแปลงปลูก ให้เลือกปลูกพันธุ์ทนทานต่อโรค เช่น พันธุ์เกษตรศาสตร์ 50 ระยะเวลา 72 ระยะเวลา 90 และพันธุ์ห้วยบง 60 ทั้งนี้ต้องสำรวจแปลงมันสำปะหลังอย่างสม่ำเสมอ อย่างน้อยสัปดาห์ละครั้ง เมื่อพบการระบาดจะได้ป้องกันกำจัดโรคนี้ได้ทันก่อนที่จะเกิดความเสียหายต่อผลผลิต

# ปริมาณฝนสะสม

ระหว่างวันที่ 27 พฤศจิกายน - 3 ธันวาคม 2566



THAI METEOROLOGICAL DEPARTMENT