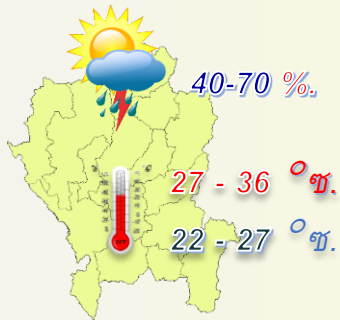




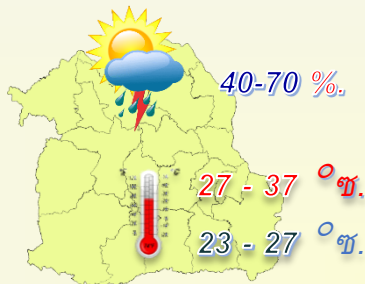
# พยากรณ์อากาศเกษตรเพื่อ สัตว์เลี้ยงและสัตว์น้ำ

ระหว่าง วันที่ 7 - 13 สิงหาคม 2566

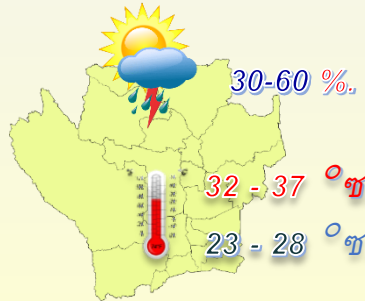
ประเทศไทยฝนตกหนัก-หนักมาก ระวังน้ำท่วมฉับพลัน/น้ำป่าไหลหลาก



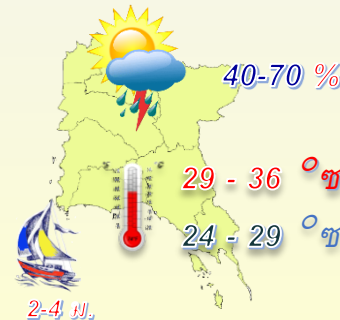
ภาคเหนือ



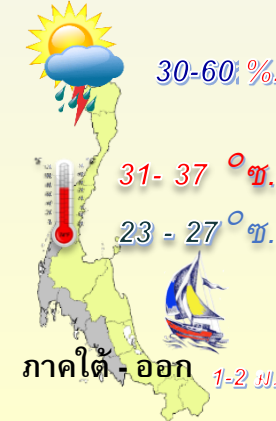
ภาคตะวันออกเฉียงเหนือ



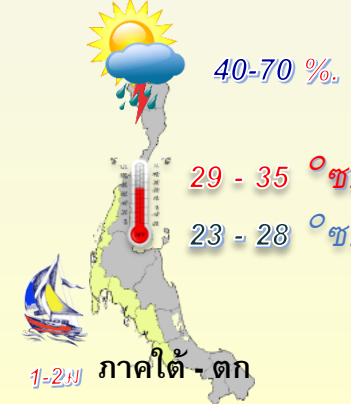
ภาคกลาง



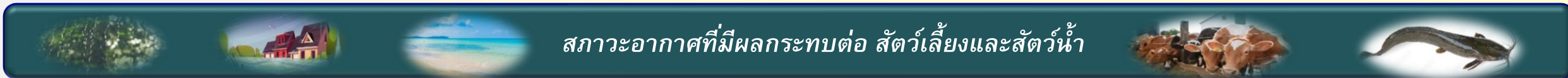
ภาคตะวันออก



ภาคใต้ - ออก



ภาคใต้ - ตก



## คำแนะนำโดยทั่วไป

- ฝนชุก/หนักถึงหนักมาก ควรระวังน้ำท่วม
  - ระวังโรคฉี่หนู
  - อันดามัน/อ่าวไทย คลื่นลมแรง
- เดินเรือระมัดระวัง



## คำแนะนำสำหรับสัตว์เลี้ยง

- ❖ ดูแล หลังคาโรงเรือน แฉงกำบังฝนสาด อย่าให้รั่วซึม
- ❖ ไม่ควรให้สัตว์อยู่ในที่ชื้นแฉะนาน



## คำแนะนำสำหรับสัตว์น้ำ

- ❖ ไม่ควรให้น้ำฝนไหลลงสู่อบเลี้ยงโดยตรง
- ❖ คลื่นแรง ผู้เลี้ยงสัตว์น้ำชายฝั่งระวังความเสียหาย





## พยากรณ์อากาศเกษตรเพื่อสัตว์เลี้ยงและสัตว์น้ำ

ระหว่างวันที่ 7 - 13 สิงหาคม พ.ศ. 2566

ฉบับที่ 32 /2566

กระทรวงดิจิทัลเพื่อเศรษฐกิจและสังคม

### สภาวะอากาศ

ภาคเหนือ ในช่วงวันที่ 7 - 8 และ 12 - 13 ส.ค. มีฝนฟ้าคะนองร้อยละ 60 - 70 ของพื้นที่ และมีฝนตกหนักถึงหนักมากบางแห่งทางตอนบนและด้านตะวันตกของภาค ส่วนในช่วงวันที่ 9 - 11 ส.ค. มีฝนฟ้าคะนองร้อยละ 40 - 60 ของพื้นที่ กับมีฝนตกหนักบางแห่ง อุณหภูมิต่ำสุด 22 - 27 องศาเซลเซียส อุณหภูมิสูงสุด 27 - 36 องศาเซลเซียส ลมตะวันตกเฉียงใต้ ความเร็ว 10 - 25 กม./ชม.

ภาคตะวันออกเฉียงเหนือ ในช่วงวันที่ 7 - 11 ส.ค. มีฝนฟ้าคะนองร้อยละ 40 - 60 ของพื้นที่ โดยในช่วงวันที่ 7 - 8 ส.ค.จะมีฝนตกหนักบางแห่งส่วนมากทางตอนบนของภาค ส่วนในช่วงวันที่ 12 - 13 ส.ค. มีฝนฟ้าคะนองร้อยละ 60 - 70 ของพื้นที่ กับมีฝนตกหนักบางแห่ง อุณหภูมิต่ำสุด 23 - 27 องศาเซลเซียส อุณหภูมิสูงสุด 27 - 37 องศาเซลเซียส ลมตะวันตกเฉียงใต้ ความเร็ว 10 - 25 กม./ชม.

ภาคกลาง ในช่วงวันที่ 7 - 11 ส.ค. มีฝนฟ้าคะนองร้อยละ 30 - 40 ของพื้นที่ ส่วนในช่วงวันที่ 12 - 13 ส.ค. มีฝนฟ้าคะนองร้อยละ 40 - 60 ของพื้นที่ อุณหภูมิต่ำสุด 23 - 28 องศาเซลเซียส อุณหภูมิสูงสุด 32 - 37 องศาเซลเซียส ลมตะวันตกเฉียงใต้ ความเร็ว 10 - 25 กม./ชม.

ภาคตะวันออก ในช่วงวันที่ 7 - 11 ส.ค. มีฝนฟ้าคะนองร้อยละ 40 - 60 ของพื้นที่ ลมตะวันตกเฉียงใต้ ความเร็ว 15 - 35 กม./ชม. ทะเลมีคลื่นสูง 1 - 2 เมตร บริเวณที่มีฝนฟ้าคะนองคลื่นสูงมากกว่า 2 เมตร ส่วนในช่วงวันที่ 12 - 13 ส.ค. มีฝนฟ้าคะนองร้อยละ 60 - 70 ของพื้นที่ กับมีฝนตกหนักบางแห่ง ลมตะวันตกเฉียงใต้ ความเร็ว 20 - 35 กม./ชม. ทะเลมีคลื่นสูงประมาณ 2 เมตร บริเวณที่มีฝนฟ้าคะนองคลื่นสูงมากกว่า 2 เมตร อุณหภูมิต่ำสุด 24 - 29 องศาเซลเซียส อุณหภูมิสูงสุด 29 - 36 องศาเซลเซียส

ภาคใต้ฝั่งตะวันออก ในช่วงวันที่ 7 - 11 ส.ค. มีฝนฟ้าคะนองร้อยละ 30 - 40 ของพื้นที่ ลมตะวันตกเฉียงใต้ ความเร็ว 15 - 35 กม./ชม. ทะเลมีคลื่นสูง 1 - 2 เมตร บริเวณที่มีฝนฟ้าคะนองคลื่นสูงมากกว่า 2 เมตร ห่างฝั่งคลื่นสูงมากกว่า 2 เมตร ส่วนในช่วงวันที่ 12 - 13 ส.ค. มีฝนฟ้าคะนองร้อยละ 40 - 60 ของพื้นที่ กับมีฝนตกหนักบางแห่ง ตั้งแต่ จ.สุราษฎร์ธานี ขึ้นมา ลมตะวันตกเฉียงใต้ ความเร็ว 20 - 35 กม./ชม. ทะเลมีคลื่นสูงประมาณ 2 เมตร บริเวณที่มีฝนฟ้าคะนองคลื่นสูงมากกว่า 2 เมตร ห่างฝั่งคลื่นสูงมากกว่า 2 เมตร ตั้งแต่ จ.นครศรีธรรมราช ลงไป ลมตะวันตกเฉียงใต้ ความเร็ว 15 - 35 กม./ชม. ทะเลมีคลื่นสูง 1 - 2 เมตร บริเวณที่มีฝนฟ้าคะนองคลื่นสูงมากกว่า 2 เมตร ห่างฝั่งคลื่นสูงมากกว่า 2 เมตร อุณหภูมิต่ำสุด 23 - 27 องศาเซลเซียส อุณหภูมิสูงสุด 31 - 37 องศาเซลเซียส

ภาคใต้ฝั่งตะวันตก ในช่วงวันที่ 7 - 11 ส.ค. มีฝนฟ้าคะนองร้อยละ 40 - 60 ของพื้นที่ ลมตะวันตกเฉียงใต้ ความเร็ว 15 - 35 กม./ชม. ทะเลมีคลื่นสูง 1 - 2 เมตร บริเวณที่มีฝนฟ้าคะนองคลื่นสูงมากกว่า 2 เมตร ในช่วงวันที่ 12 - 13 ส.ค. มีฝนฟ้าคะนองร้อยละ 60 - 70 ของพื้นที่ และมีฝนตกหนักบางแห่ง ตั้งแต่ จ.ภูเก็ต ขึ้นมา ลมตะวันตกเฉียงใต้ ความเร็ว 20 - 35 กม./ชม. ทะเลมีคลื่นสูงประมาณ 2 เมตร บริเวณที่มีฝนฟ้าคะนองคลื่นสูงมากกว่า 2 เมตร ตั้งแต่ จ.กระบี่ ลงไป ลมตะวันตกเฉียงใต้ ความเร็ว 15 - 35 กม./ชม. ทะเลมีคลื่นสูง 1 - 2 เมตร บริเวณที่มีฝนฟ้าคะนองคลื่นสูงมากกว่า 2 เมตร อุณหภูมิต่ำสุด 23 - 28 องศาเซลเซียส อุณหภูมิสูงสุด 29 - 35 องศาเซลเซียส

ข้อควรระวัง ระวังบริเวณภาคเหนือและภาคตะวันออกเฉียงเหนือจะมีฝนตกหนัก ซึ่งอาจทำให้เกิดน้ำท่วมฉับพลัน น้ำป่าไหลหลาก และน้ำล้นตลิ่ง โดยเฉพาะพื้นที่ลาดเชิงเขาใกล้ทางน้ำไหลผ่านและพื้นที่ลุ่ม เกษตรกรควรระวังอันตรายและป้องกันความเสียหายจากสภาวะดังกล่าว ส่วนบริเวณอ่าวไทยและทะเลอันดามันจะมีคลื่นลมแรง ชาวเรือและชาวประมงควรเดินเรือด้วยความระมัดระวัง

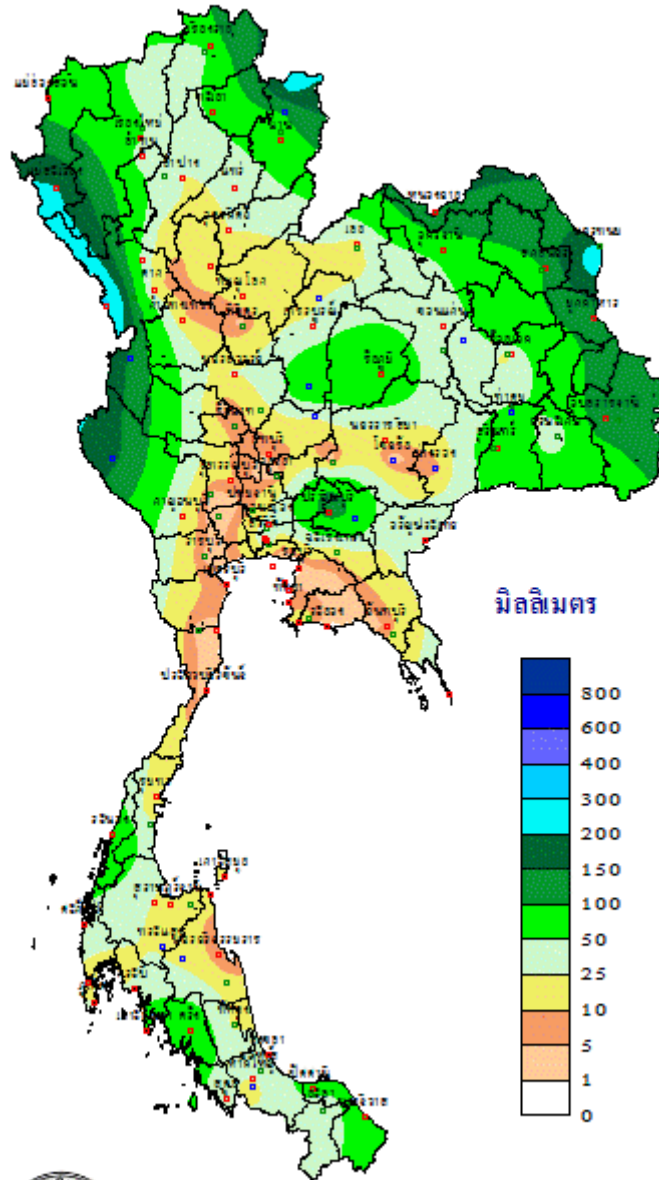
## สภาวะอากาศที่มีผลกระทบต่อสัตว์เลี้ยงและสัตว์น้ำ

สัปดาห์นี้ประเทศไทยตอนบนจะมีฝนตกชุก กับมีฝนตกหนักถึงหนักมากบางพื้นที่ ซึ่งอาจทำให้เกิดสภาวะน้ำท่วมฉับพลัน น้ำป่าไหลหลาก และน้ำล้นตลิ่ง เกษตรกรควรระวังอันตรายและป้องกันความเสียหายจากสภาวะดังกล่าว นอกจากนี้เกษตรกรควรหลีกเลี่ยงการย่ำน้ำที่สกปรก หากมีความจำเป็นต้องเดินลุยน้ำควรสวมรองเท้าบูททุกครั้ง เพื่อป้องกันโรคแลปโตสไปโรซิส หรือโรคฉี่หนู สำหรับชาวนาควรระวังหอยเชอรี่ที่ลอยมากับน้ำ โดยใช้ตาข่ายดักบริเวณทางน้ำไหลเข้านาแล้วจับหอยไปทำลาย เพื่อป้องกันหอยดังกล่าวเข้าแพร่พันธุ์ในแปลงนา ส่วนในช่วงที่มีฝนตกติดต่อกัน ดินและอากาศมีความชื้นสูง เกษตรกรควรระวังและป้องกันโรคพืชที่เกิดจากเชื้อรา ในพืชไร่ ไม้ผล และพืชผัก ไม้ตัดไม้ สำหรับภาคใต้ ทางฝั่งตะวันตกจะมีปริมาณและการกระจายของฝนมากกว่าทางฝั่งตะวันออกกับมีฝนตกหนักบางพื้นที่ เกษตรกรควรระวังอันตรายและป้องกันความเสียหายจากสภาวะดังกล่าว ส่วนคลื่นลมบริเวณทะเลอันดามันและอ่าวไทยจะมีกำลังแรง ชาวเรือและชาวประควรเพิ่มความระมัดระวังในการเดินเรือ

สำหรับผู้ที่เลี้ยงสัตว์ ระวังมีฝนตกชุก เกษตรกรที่เลี้ยงสัตว์ในโรงเรือนควรหมั่นสำรวจหลังคาโรงเรือนและแผงกำบังฝนสาด หากชำรุดเสียหายหรือรั่วซึมควรซ่อมแซมให้อยู่ในสภาพใช้งานได้ตามปกติ เพื่อป้องกันสัตว์เปียกฝน หนาวเย็น นอกจากนี้ไม่ควรปล่อยให้สัตว์เลี้ยงอยู่ในที่ชื้นแฉะเป็นเวลานาน เพราะจะทำให้สัตว์อ่อนแอและเป็นโรคได้ง่าย โดยเฉพาะโรคปากและเท้าเปื่อยในสัตว์เท้ากีบ เช่น โคและกระบือ เป็นต้น สำหรับในช่วงฤดูฝนแมลงและศัตรูสัตว์ต่างๆ เช่น ยุง เหลือบ รัน และไร เป็นต้น จะเจริญเติบโตได้ดี เกษตรกรไม่ควรปล่อยให้ศัตรูสัตว์ดังกล่าวมารบกวนสัตว์เลี้ยง เพราะจะทำให้สัตว์เลี้ยงชะงักการเจริญเติบโต และศัตรูสัตว์บางชนิดอาจเป็นพาหะนำโรคมารู้อสัตว์เลี้ยงได้ นอกจากนี้ควรหมั่นสังเกตบริเวณโรงเรือนเพราะอาจมีสัตว์มีพิษ เช่น งู ตะขาบ และแมงป่อง เป็นต้น เข้ามาอาศัยหลบฝนในโรงเรือน ทำให้สัตว์เลี้ยงตื่นหรือเครียด และอาจทำร้ายสัตว์เลี้ยงได้ ดังนั้นหากพบสัตว์ดังกล่าวควรรีบจัดการให้ออกไปจากโรงเรือน

ส่วนผู้ที่เลี้ยงสัตว์น้ำ ไม่ควรปล่อยให้ น้ำฝนที่ตกบนดินไหลลงสู่บ่อเลี้ยงโดยตรง แต่ควรเก็บไว้ในบ่อพักก่อนแล้วค่อยปล่อยลงสู่บ่อเลี้ยงภายหลัง เพื่อป้องกันสัตว์น้ำปรับตัวไม่ทัน อ่อนแอ และเป็นโรคได้ง่าย และหลังจากฝนตก เกษตรกรควรเปิดเครื่องตีน้ำ เพื่อป้องกันน้ำแยกชั้นและเป็นการเพิ่มออกซิเจนให้กับน้ำ สำหรับในช่วงฤดูฝนแมลงต่างๆจะเจริญเติบโตได้ดี เกษตรกรควรติดตั้งดวงไฟล่อแมลงเหนือบ่อเลี้ยง เพื่อล่อให้แมลงตัวเต็มวัยมาเล่นแสงไฟในตอนกลางคืนและตกลงไปในบ่อเลี้ยง เป็นอาหารเสริมของสัตว์น้ำได้ อนึ่ง ในช่วงที่มรสุมตะวันตกเฉียงใต้มีกำลังแรง คลื่นลมจะมีกำลังแรงขึ้น โดยเฉพาะบริเวณทะเลอันดามันและอ่าวไทยตอนบน ผู้ที่เลี้ยงสัตว์น้ำชายฝั่งควรระวังและป้องกันความเสียหายที่อาจเกิดขึ้น หากสัตว์น้ำโตได้ขนาดควรทยอยจับขายไปก่อนบางส่วน เพื่อลดความเสี่ยงที่อาจเกิดขึ้น

ปริมาณฝนสะสม  
ระหว่างวันที่ 31 กรกฎาคม - 6 สิงหาคม 2566



THAI METEOROLOGICAL DEPARTMENT