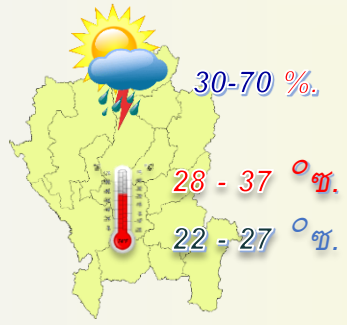




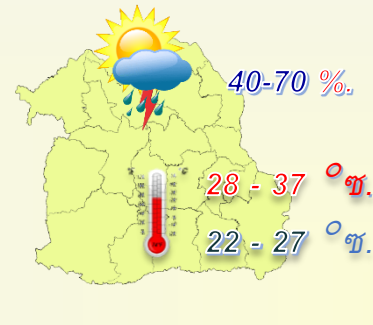
พยากรณ์อากาศเกษตรเพื่อ ไม้ผล

ระหว่าง วันที่ 14 – 20 สิงหาคม 2566

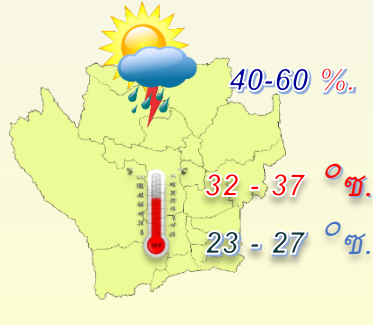
ประเทศไทยฝนตกหนัก-หนักมาก ระวังน้ำท่วมฉับพลัน/น้ำป่าไหลหลาก



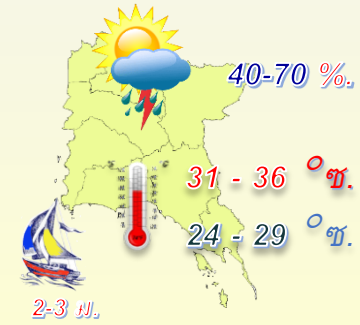
ภาคเหนือ



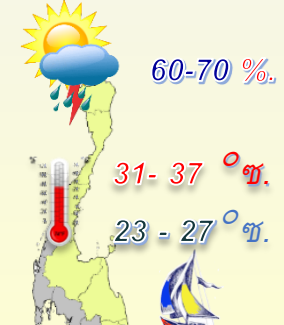
ภาคตะวันออกเฉียงเหนือ



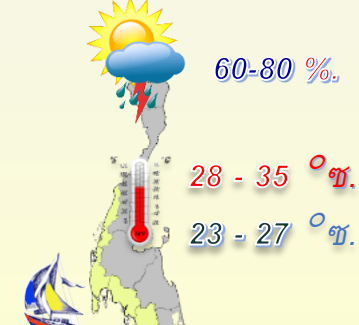
ภาคกลาง



ภาคตะวันออก



ภาคใต้ - ออก



ภาคใต้ - ตก

สภาวะอากาศที่มีผลกระทบต่อไม้ผล

คำแนะนำโดยทั่วไป

- ฝนหนัก/หนักมาก ควรระวังน้ำท่วม
- อันดามัน/อ่าวไทย คลื่นลมแรง
- 13-15 ส.ค. อันดามันตอนบน/อ่าวไทย ตอนบนเรือเล็กงดออกจากฝั่ง



คำแนะนำสำหรับไม้ผล

- ❖ ระวังโรคเชื้อรา
- ❖ ดูแลสวนให้โปร่ง
- ❖ เก็บผลที่เน่าเสียร่วงหล่นไปกำจัด
- ❖ อย่าให้น้ำขังโคนต้น
- ❖ บูรณะแหล่งเก็บน้ำ





พยากรณ์อากาศเกษตรเพื่อไม้ผล

ระหว่างวันที่ 14 - 20 สิงหาคม พ.ศ. 2566

ฉบับที่ 33 /2566

กระทรวงดิจิทัลเพื่อเศรษฐกิจและสังคม

สภาวะอากาศ

ภาคเหนือ ในช่วงวันที่ 14 - 15 และ 18 - 20 ส.ค. ฝนฟ้าคะนองร้อยละ 60 - 70 ของพื้นที่ และมีฝนตกหนักบางแห่ง โดยมีฝนตกหนักมากบางพื้นที่ ส่วนในช่วงวันที่ 16 - 17 ส.ค. มีฝนฟ้าคะนองร้อยละ 30 - 40 ของพื้นที่ และมีฝนตกหนักบางแห่ง อุณหภูมิต่ำสุด 22 - 27 องศาเซลเซียส อุณหภูมิสูงสุด 28 - 37 องศาเซลเซียส ลมตะวันตกเฉียงใต้ ความเร็ว 10 - 25 กม./ชม.

ภาคตะวันออกเฉียงเหนือ ในวันที่ 14 และในช่วงวันที่ 18 - 20 ส.ค. มีฝนฟ้าคะนองร้อยละ 60 - 70 ของพื้นที่ และมีฝนตกหนักถึงหนักมากบางแห่ง ส่วนในช่วงวันที่ 15 - 17 ส.ค. มีฝนฟ้าคะนองร้อยละ 40 - 60 ของพื้นที่ และมีฝนตกหนักบางแห่ง อุณหภูมิต่ำสุด 22 - 27 องศาเซลเซียส อุณหภูมิสูงสุด 28 - 37 องศาเซลเซียส ลมตะวันตกเฉียงใต้ ความเร็ว 10 - 25 กม./ชม.

ภาคกลาง มีฝนฟ้าคะนองร้อยละ 40 - 60 ของพื้นที่ตลอดช่วง และมีฝนตกหนักบางแห่ง อุณหภูมิต่ำสุด 23 - 27 องศาเซลเซียส อุณหภูมิสูงสุด 32 - 37 องศาเซลเซียส ลมตะวันตกเฉียงใต้ ความเร็ว 10 - 25 กม./ชม.

ภาคตะวันออก ในช่วงวันที่ 14 - 17 ส.ค. มีฝนฟ้าคะนองร้อยละ 40 - 60 ของพื้นที่ และมีฝนตกหนักถึงหนักมากบางแห่ง ลมตะวันตกเฉียงใต้ ความเร็ว 20 - 40 กม./ชม. ทะเลมีคลื่นสูง 2 - 3 เมตร บริเวณที่มีฝนฟ้าคะนองคลื่นสูงมากกว่า 3 เมตร ส่วนในช่วงวันที่ 18 - 20 ส.ค. มีฝนฟ้าคะนองร้อยละ 60 - 70 ของพื้นที่ และมีฝนตกหนักถึงหนักมากบางแห่ง ลมตะวันตกเฉียงใต้ ความเร็ว 20 - 35 กม./ชม. ทะเลมีคลื่นสูงประมาณ 2 เมตร บริเวณที่มีฝนฟ้าคะนองคลื่นสูงมากกว่า 2 เมตร อุณหภูมิต่ำสุด 24 - 29 องศาเซลเซียส อุณหภูมิสูงสุด 31 - 36 องศาเซลเซียส

ภาคใต้ฝั่งตะวันออก มีฝนฟ้าคะนองร้อยละ 60 - 70 ของพื้นที่ และมีฝนตกหนักบางแห่งตลอดช่วง ในช่วงวันที่ 14 - 15 ส.ค. 66 ตั้งแต่ จ.สุราษฎร์ธานี ขึ้นมา ลมตะวันตกเฉียงใต้ ความเร็ว 20 - 35 กม./ชม. ทะเลมีคลื่นสูงประมาณ 2 เมตร บริเวณที่มีฝนฟ้าคะนองคลื่นสูงมากกว่า 2 เมตร ตั้งแต่ จ.นครศรีธรรมราช ลงไป ลมตะวันตกเฉียงใต้ ความเร็ว 15 - 35 กม./ชม. ทะเลมีคลื่นสูง 1 - 2 เมตร บริเวณที่มีฝนฟ้าคะนองคลื่นสูงมากกว่า 2 เมตร ส่วนในช่วงวันที่ 16 - 20 ส.ค. 66 ลมตะวันตกเฉียงใต้ ความเร็ว 15 - 35 กม./ชม. ทะเลมีคลื่นสูง 1 - 2 เมตร บริเวณที่มีฝนฟ้าคะนองคลื่นสูงมากกว่า 2 เมตร อุณหภูมิต่ำสุด 23 - 27 องศาเซลเซียส อุณหภูมิสูงสุด 31 - 37 องศาเซลเซียส

ภาคใต้ฝั่งตะวันตก มีฝนฟ้าคะนองร้อยละ 60 - 80 ของพื้นที่ และมีฝนตกหนักถึงหนักมากบางแห่งตลอดช่วง ในช่วงวันที่ 14 - 15 ส.ค. ตั้งแต่ จ.ภูเก็ต ขึ้นมา ลมตะวันตกเฉียงใต้ ความเร็ว 20 - 40 กม./ชม. ทะเลมีคลื่นสูง 2 - 3 เมตร บริเวณที่มีฝนฟ้าคะนองคลื่นสูงมากกว่า 3 เมตร ตั้งแต่ จ.กระบี่ ลงไป ลมตะวันตกเฉียงใต้ ความเร็ว 15 - 35 กม./ชม. ทะเลมีคลื่นสูง 1 - 2 เมตร บริเวณที่มีฝนฟ้าคะนองคลื่นสูงมากกว่า 2 เมตร ส่วนในช่วงวันที่ 16 - 20 ส.ค. ตั้งแต่ จ.ภูเก็ต ขึ้นมา ลมตะวันตกเฉียงใต้ ความเร็ว 20 - 35 กม./ชม. ทะเลมีคลื่นสูงประมาณ 2 เมตร บริเวณที่มีฝนฟ้าคะนองคลื่นสูงมากกว่า 2 เมตร ตั้งแต่ จ.กระบี่ ลงไป ลมตะวันตกเฉียงใต้ ความเร็ว 15 - 35 กม./ชม. ทะเลมีคลื่นสูง 1 - 2 เมตร บริเวณที่มีฝนฟ้าคะนองคลื่นสูงมากกว่า 2 เมตร อุณหภูมิต่ำสุด 23 - 27 องศาเซลเซียส อุณหภูมิสูงสุด 28 - 35 องศาเซลเซียส

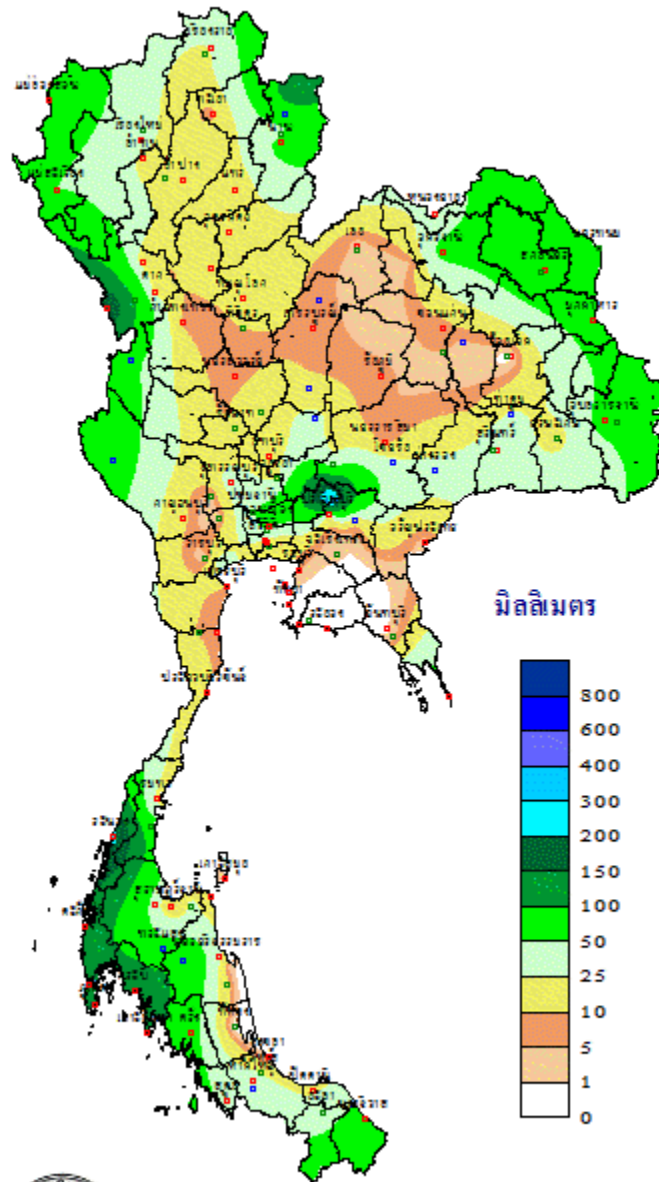
ข้อควรระวัง ขณะนี้บริเวณประเทศไทยจะมีฝนตกหนักถึงหนักมาก ซึ่งอาจทำให้เกิดน้ำท่วมฉับพลันและน้ำป่าไหลหลาก โดยเฉพาะพื้นที่ลาดเชิงเขาใกล้ทางน้ำไหลผ่านและพื้นที่ลุ่ม เกษตรกรควรระวังอันตรายและป้องกันความเสียหายจากสภาวะดังกล่าว ส่วนบริเวณทะเลอันดามันและอ่าวไทยจะมีคลื่นลมแรง ชาวเรือและชาวประมงควรเดินเรือด้วยความระมัดระวัง สำหรับในช่วงวันที่ 13 - 15 ส.ค. เรือเล็กบริเวณทะเลอันดามันตอนบนและอ่าวไทยตอนบนควรงดออกจากฝั่ง

สภาวะอากาศที่มีผลกระทบต่อไม้ผล

สัปดาห์นี้ประเทศไทยตอนบนจะมีฝนตกชุก กับมีฝนตกหนักถึงหนักมากบางพื้นที่ ซึ่งอาจทำให้เกิดสภาวะน้ำท่วมฉับพลัน น้ำป่าไหลหลาก และน้ำล้นตลิ่ง เกษตรกรควรระวังอันตรายและป้องกันความเสียหายจากสภาวะดังกล่าว สำหรับชาวนาควรระวังหอยเชอรี่ที่ลอยมากับน้ำ โดยใช้ตาข่ายดักบริเวณทางน้ำไหลเข้านาแล้วจับหอยไปทำลาย เพื่อป้องกันหอยดังกล่าวเข้ามาแพร่พันธุ์ในแปลงนา และกีดกันต้นข้าวในระยะต่อไป รวมทั้งระวังป้องกันโรคไหม้ในข้าว ซึ่งระบาดได้ในทุกระยะของการเจริญเติบโต นอกจากนี้เกษตรกรควรหลีกเลี่ยงการย่ำน้ำที่สกปรก หากมีความจำเป็นต้องเดินลุยน้ำควรสวมรองเท้าบูททุกครั้ง เพื่อป้องกันโรคแบคทีเรียโรสไปโรซิส หรือโรคฉี่หนู ส่วนผู้ที่เลี้ยงสัตว์ควรดูแลหลังคาโรงเรือนและแผงกำบังฝนสาดให้ใช้งานได้ตามปกติ รวมทั้งไม่ควรปล่อยให้สัตว์เลี้ยงอยู่ในที่ชื้นแฉะเป็นเวลานาน เพราะจะทำให้อ่อนแอและเป็นโรคได้ง่าย สำหรับภาคใต้ ทางฝั่งตะวันตกจะมีปริมาณและการกระจายของฝนมากกว่าทางฝั่งตะวันออกกับมีฝนตกหนักบางพื้นที่ เกษตรกรควรระวังอันตรายและป้องกันความเสียหายจากสภาวะดังกล่าว อนึ่ง ราคาน้ำมันดิบและอ่าวไทยจะมีกำลังแรง ชาวเรือและชาวประมงควรเพิ่มความระมัดระวังในการเดินเรือ โดยเฉพาะในช่วงวันที่ 13 – 15 ส.ค.บริเวณทะเลอันดามัน ตอนบนและอ่าวไทยตอนบนเรือเล็กควรงดออกจากฝั่ง

สำหรับชาวสวนผลไม้ พื้นที่ซึ่งมีฝนตกชุก เกษตรกรควรระวังและป้องกันการระบาดของโรคพืชที่เกิดจากเชื้อรา เช่น โรครากเน่าโคนเน่า โรคแอนแทรกโนส และโรคราน้ำฝนในลำไย เป็นต้น สำหรับไม้ผลที่อยู่ในระยะเจริญเติบโต เกษตรกรควรดูแลสวนให้โปร่ง อากาศถ่ายเทได้สะดวก แสงแดดส่องได้ทั่วถึง เพื่อลดความชื้นสะสมในแปลงปลูก ป้องกันและลดความรุนแรงของโรคเชื้อรา ส่วนพื้นที่การเกษตรที่อยู่ในที่ลุ่ม เกษตรกรควรทำทางระบายน้ำออกจากสวน และขุดลอกคูคลองให้น้ำระบายได้สะดวก เพื่อป้องกันน้ำขังในแปลงปลูกและโคนต้นพืชนาน ทำให้รากพืชเน่าต้นพืชตายได้ นอกจากนี้ไม้ผลที่อยู่ในระยะเจริญเติบโตทางผลและผลแก่และเก็บเกี่ยวไม่ควรปล่อยให้ผลที่ร่วงหล่น ผลที่เน่าเสีย และเปลือกผลไม้กองสะสมอยู่ในบริเวณสวน แต่ควรรวบรวมไปกำจัดนอกแปลงปลูก โดยเผาหรือฝังให้ลึก เพื่อไม่ให้แหล่งสะสมของโรคและศัตรูพืช โดยเฉพาะโรคพืชที่เกิดจากเชื้อราซึ่งมักระบาดในช่วงที่มีฝนตกชุก สำหรับพื้นที่ซึ่งฝนตกไม่สม่ำเสมอ โดยเฉพาะในภาคกลางและภาคใต้ฝั่งตะวันออก เกษตรกรควรระวังและป้องกันการระบาดของศัตรูพืชจำพวกหนอน ซึ่งศัตรูพืชดังกล่าวจะกัดกินส่วนที่อ่อนของพืช เช่น ใบอ่อนและยอดอ่อน ทำให้ต้นพืชชะงักการเจริญเติบโต ผลผลิตลดลง และด้อยคุณภาพ สำหรับพื้นที่ซึ่งฝนตกชุกหรือพื้นที่ซึ่งน้ำท่วมในระยะที่ผ่านมา เกษตรกรควรหลีกเลี่ยงการนำเครื่องจักรกลหนักเข้าพื้นที่การเกษตร เพราะจะทำให้ดินแน่น และอาจกระทบต่อระบบรากของพืช อนึ่ง พื้นที่การเกษตรที่อยู่นอกเขตชลประทาน เกษตรกรควรบูรณะซ่อมแซมแหล่งเก็บน้ำให้ใช้งานได้ตามปกติ เพื่อจะได้กักเก็บน้ำไว้ใช้ทางด้านการเกษตรในช่วงแล้ง

ปริมาณฝนสะสม
ระหว่างวันที่ 7 - 13 สิงหาคม 2566



THAI METEOROLOGICAL DEPARTMENT