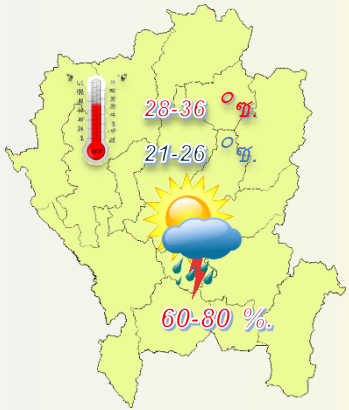


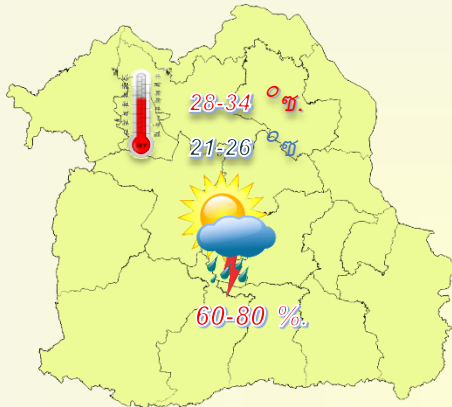


ข้อควรระวัง

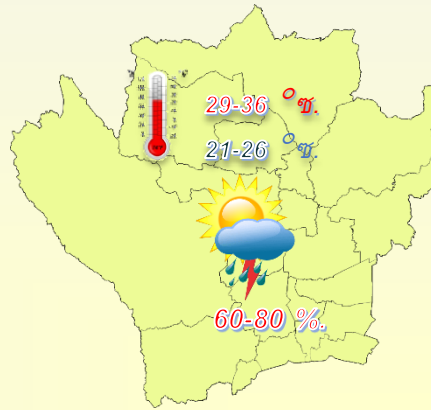
29 ส.ค. – 3 ก.ย. ประเทศไทยจะมีฝนหนัก-หนักมาก บริเวณพื้นที่เสี่ยงภัยควรระวังน้ำท่วมฉับพลันและน้ำป่าไหลหลาก



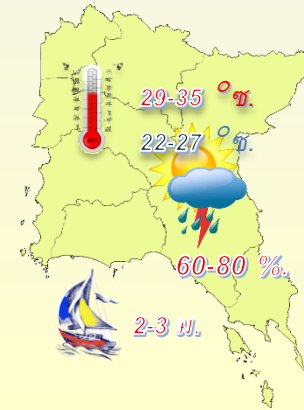
ภาคเหนือ



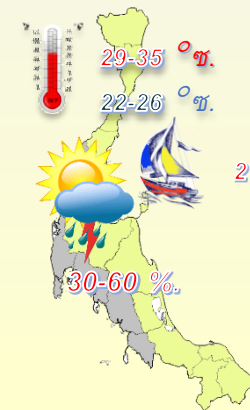
ภาคตะวันออกเฉียงเหนือ



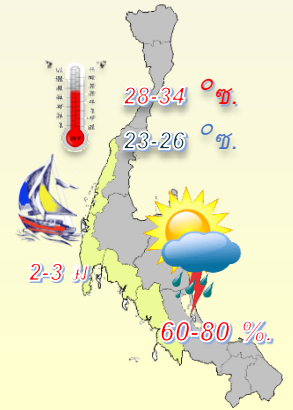
ภาคกลาง



ภาคตะวันออก



ภาคใต้-ออก



ภาคใต้-ตก



สภาวะอากาศที่มีผลกระทบต่อสัตว์เลี้ยงและสัตว์น้ำ

คำแนะนำสำหรับสัตว์เลี้ยง

- >>> ดูแลหลังคาโรงเรือนอย่าให้รั่วซึม ทำแมงก้างฝนสาด
- >>> ไม่ควรให้สัตว์อยู่ในที่ชื้นแฉะนาน



คำแนะนำสำหรับสัตว์น้ำ

- >>> ไม่ควรปล่อยให้น้ำฝนที่ตกบนดินไหลลงบ่อ
- >>> ไม่ควรให้สัตว์อยู่ในที่ชื้นแฉะนาน
- >>> ผู้เลี้ยงสัตว์น้ำชายฝั่งทะเลควรระวังความเสียหายจากคลื่นลมแรง





พยากรณ์อากาศเกษตรเพื่อสัตว์เลี้ยงและสัตว์น้ำ

ระหว่างวันที่ 28 สิงหาคม – 3 กันยายน พ.ศ. 2566

ฉบับที่ 35/2566

กระทรวงดิจิทัลเพื่อเศรษฐกิจและสังคม

สภาวะอากาศ

ภาคเหนือ ในช่วงวันที่ 29 ส.ค. – 3 ก.ย. 66 มีฝนฟ้าคะนองร้อยละ 60-80 ของพื้นที่ และมีฝนตกหนักหลายพื้นที่ โดยมีฝนตกหนักมากบางแห่ง อุณหภูมิต่ำสุด 21-26 องศาเซลเซียส อุณหภูมิสูงสุด 28-36 องศาเซลเซียส ลมแปรปรวน ความเร็ว 10-25 กม./ชม.

ภาคตะวันออกเฉียงเหนือ ในช่วงวันที่ 28 ส.ค. – 1 ก.ย. มีฝนฟ้าคะนองร้อยละ 60-80 ของพื้นที่ และมีฝนตกหนักหลายพื้นที่ โดยมีฝนตกหนักมากบางแห่ง ส่วนในช่วงวันที่ 2-3 ก.ย. มีฝนฟ้าคะนองร้อยละ 30-40 ของพื้นที่ อุณหภูมิต่ำสุด 21-26 องศาเซลเซียส อุณหภูมิสูงสุด 28-34 องศาเซลเซียส ลมแปรปรวน ความเร็ว 10-25 กม./ชม.

ภาคกลาง ในช่วงวันที่ 29 ส.ค. – 3 ก.ย. มีฝนฟ้าคะนองร้อยละ 60-80 ของพื้นที่ และมีฝนตกหนักหลายพื้นที่ โดยมีฝนตกหนักมากบางแห่ง อุณหภูมิต่ำสุด 21-26 องศาเซลเซียส อุณหภูมิสูงสุด 29-36 องศาเซลเซียส ลมตะวันตกเฉียงใต้ ความเร็ว 10-30 กม./ชม.

ภาคตะวันออก ในช่วงวันที่ 29 ส.ค. – 3 ก.ย. มีฝนฟ้าคะนองร้อยละ 60-80 ของพื้นที่ และมีฝนตกหนักหลายพื้นที่ โดยมีฝนตกหนักมากบางแห่ง อุณหภูมิต่ำสุด 22-27 องศาเซลเซียส อุณหภูมิสูงสุด 29-35 องศาเซลเซียส ลมตะวันตกเฉียงใต้ ความเร็ว 20-40 กม./ชม. ทะเลมีคลื่นสูง 2-3 เมตร บริเวณที่มีฝนฟ้าคะนองคลื่นสูงมากกว่า 3 เมตร

ภาคใต้ฝั่งตะวันออก ในช่วงวันที่ 28-29 ส.ค. มีฝนฟ้าคะนองร้อยละ 30-40 ของพื้นที่ ส่วนในช่วงวันที่ 30 ส.ค. – 3 ก.ย. มีฝนฟ้าคะนองร้อยละ 40-60 ของพื้นที่ และมีฝนตกหนักบางแห่ง อุณหภูมิต่ำสุด 22-26 องศาเซลเซียส อุณหภูมิสูงสุด 29-35 องศาเซลเซียส ในช่วงวันที่ 29 ส.ค. – 3 ก.ย. ตั้งแต่จังหวัดสุราษฎร์ธานีขึ้นมา: ลมตะวันตกเฉียงใต้ ความเร็ว 20-35 กม./ชม. ทะเลมีคลื่นสูงประมาณ 2 เมตร บริเวณที่มีฝนฟ้าคะนองคลื่นสูงมากกว่า 2 เมตร ตั้งแต่จังหวัดนครศรีธรรมราชลงไป: ลมตะวันตกเฉียงใต้ ความเร็ว 15-35 กม./ชม. ทะเลมีคลื่นสูง 1-2 เมตร บริเวณที่มีฝนฟ้าคะนองคลื่นสูงมากกว่า 2 เมตร

ภาคใต้ฝั่งตะวันตก มีฝนฟ้าคะนองร้อยละ 60-80 ของพื้นที่ตลอดช่วง และมีฝนตกหนักถึงหนักมากบางแห่ง อุณหภูมิต่ำสุด 23-26 องศาเซลเซียส อุณหภูมิสูงสุด 28-34 องศาเซลเซียส ในช่วงวันที่ 29 ส.ค. – 3 ก.ย. ตั้งแต่จังหวัดภูเก็ตขึ้นมา: ลมตะวันตกเฉียงใต้ ความเร็ว 20-40 กม./ชม. ทะเลมีคลื่นสูงประมาณ 2-3 เมตร บริเวณที่มีฝนฟ้าคะนองคลื่นสูงมากกว่า 3 เมตร ตั้งแต่จังหวัดกระบี่ลงไป: ลมตะวันตกเฉียงใต้ ความเร็ว 15-35 กม./ชม. ทะเลมีคลื่นสูง 1-2 เมตร บริเวณที่มีฝนฟ้าคะนองคลื่นสูงประมาณ 2 เมตร

ข้อควรระวัง ในช่วงวันที่ 29 ส.ค. – 3 ก.ย. บริเวณประเทศไทยจะมีฝนตกหนักหลายพื้นที่กับมีฝนตกหนักมากบางแห่ง เกษตรกรบริเวณพื้นที่เสี่ยงภัยควรระวังอันตรายจากสภาวะน้ำท่วมฉับพลันและน้ำป่าไหลหลาก สำหรับทะเลอันดามันและอ่าวไทยตอนบนจะมีคลื่นสูง 2-3 เมตร ชาวเรือและชาวประมงควรเพิ่มความระมัดระวังในการเดินเรือ และเรือเล็กควรงดออกจากฝั่ง

สภาวะอากาศที่มีผลกระทบต่อสัตว์เลี้ยงและสัตว์น้ำ

สัปดาห์นี้บริเวณประเทศไทยจะมีฝนพาคะนองกับมีฝนตกหนักหลายพื้นที่และมีฝนตกหนักมากบางแห่ง เกษตรกรควรระวังอันตรายและป้องกันความเสียหายจากสภาวะดังกล่าว สำหรับบริเวณพื้นที่เสี่ยงภัยควรระวังน้ำท่วมฉับพลันและน้ำป่าไหลหลาก รวมทั้งควรหลีกเลี่ยงการย่ำน้ำที่สกปรก หากมีความจำเป็นควรสวมรองเท้าบูททุกครั้ง เพื่อป้องกันโรคเลปโตสไปโรซิสหรือโรคฉี่หนู นอกจากนี้ควรระวังและป้องกันการระบาดของโรคพิษที่เกิดจากเชื้อราในพืชไร่ ไม้ผล และพืชผัก และควรทำสวนให้โปร่งอากาศถ่ายเทได้สะดวก เพื่อลดความชื้นสะสม ป้องกันโรคพิษที่เกิดจากเชื้อรา

สัตว์เลี้ยง : เกษตรกรควรซ่อมแซมหลังคาโรงเรือนเลี้ยงสัตว์อย่าให้มีรอยรั่วซึมและทำแผงกำบังฝนสาดให้แก่สัตว์เลี้ยง เพื่อป้องกันสัตว์เลี้ยงหนาวเย็นจนอ่อนแอและเป็นโรคได้ง่าย รวมทั้งไม่ควรปล่อยให้สัตว์เลี้ยงอยู่ในที่ชื้นแฉะเป็นเวลานานเพราะอาจทำให้เป็นโรคปากและเท้าเปื่อยได้ โดยเฉพาะในสัตว์เท้ากีบ เช่น โค กระบือ และสุกร เป็นต้น

สัตว์น้ำ : เกษตรกรผู้เลี้ยงสัตว์น้ำในบ่อเลี้ยงไม่ควรปล่อยให้บ่อที่ตกบนดินไหลลงบ่อ เพราะจะทำให้สภาพน้ำเปลี่ยน สัตว์น้ำปรับตัวไม่ทัน อ่อนแอ และเป็นโรคได้ง่าย หลังจากฝนตกเกษตรกรควรเปิดเครื่องตีน้ำ เพื่อป้องกันน้ำแยกชั้น และเป็นการเพิ่มออกซิเจนให้กับน้ำ สำหรับผู้เลี้ยงสัตว์น้ำบริเวณชายฝั่งทะเลควรระวังความเสียหายจากคลื่นลมแรง

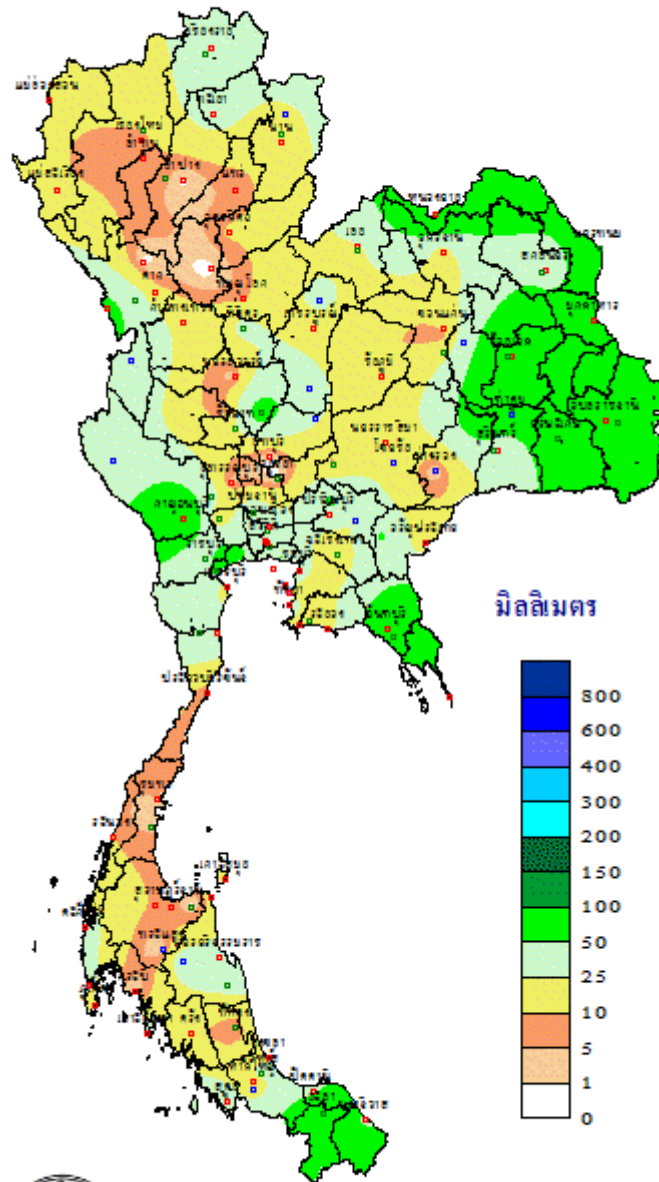
เผยแพร่โดย ส่วนอุตุวิทยามหาวิทยาลัยเกษตร กองพัฒนามหาวิทยาลัยเกษตร

กรมอุตุวิทยามหาวิทยาลัยเกษตร โทร.02-3669336

RR

ออกประกาศวันจันทร์ที่ 28 สิงหาคม 2566

ปริมาณฝนสะสม
ระหว่างวันที่ 21 - 27 สิงหาคม 2566



THAI METEOROLOGICAL DEPARTMENT