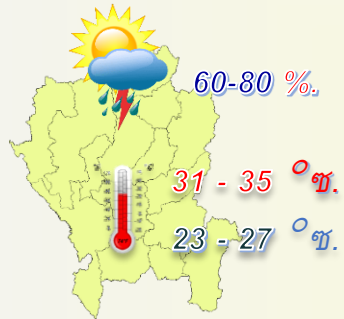




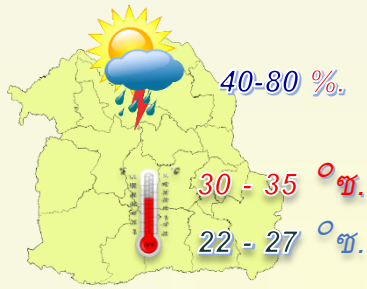
# พยากรณ์อากาศเกษตรเพื่อ สัตว์เลี้ยงและสัตว์น้ำ

ระหว่าง วันที่ 11- 17 กันยายน 2566

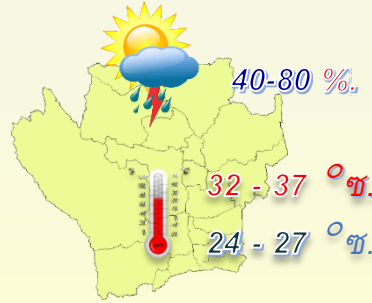
ประเทศไทยฝนตกหนัก-หนักมาก ระวังน้ำท่วมฉับพลัน/น้ำป่าไหลหลาก



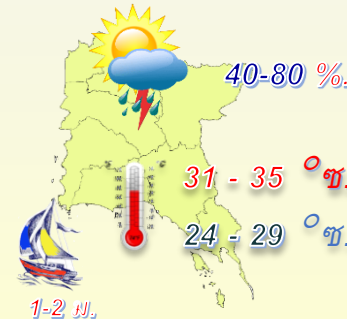
ภาคเหนือ



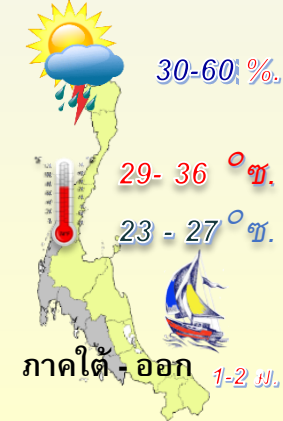
ภาคตะวันออกเฉียงเหนือ



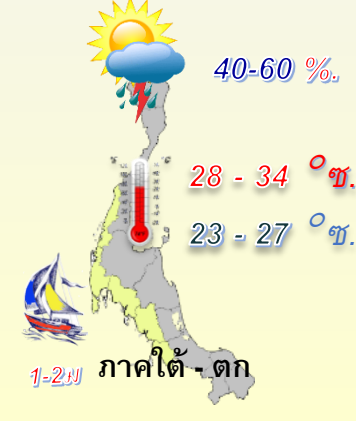
ภาคกลาง



ภาคตะวันออกเฉียง



ภาคใต้ - ออก



ภาคใต้ - ตก

## สภาวะอากาศที่มีผลกระทบต่อสัตว์เลี้ยงและสัตว์น้ำ

### คำแนะนำโดยทั่วไป

- ฝนหนัก/หนักมาก ควรระวังน้ำท่วม
- ระวังโรคฉี่หนู
- บुरณะแหล่งเก็บน้ำ
- อ้นดามัน/อ่าวไทย คลื่นลมแรง



### คำแนะนำสำหรับสัตว์เลี้ยง

- ❖ ไม่ควรอยู่ในที่ชื้นแฉะ
- ❖ ดูแลหลังคา/แผงกำบังฝนสาด
- ❖ ระวังศัตรูสัตว์
- ❖ แยกสัตว์ป่วยออกจากกลุ่ม
- ❖ ไม่สัมผัสสัตว์ป่วย



### คำแนะนำสำหรับสัตว์น้ำ

- ❖ ไม่ควรให้น้ำฝนไหลลงบ่อโดยตรง
- ❖ หลังฝนตกควรเปิดเครื่องตีน้ำ
- ❖ ผู้เลี้ยงสัตว์น้ำชายฝั่งระวังความเสียหายจากคลื่นแรง





## พยากรณ์อากาศเกษตรเพื่อสัตว์เลี้ยงและสัตว์น้ำ

ระหว่างวันที่ 11 - 17 กันยายน พ.ศ. 2566

ฉบับที่ 37 /2566

กระทรวงดิจิทัลเพื่อเศรษฐกิจและสังคม

### สภาวะอากาศ

ภาคเหนือ มีฝนฟ้าคะนองร้อยละ 60 - 80 ของพื้นที่ และมีฝนตกหนักบางแห่ง ตลอดช่วง โดยมีฝนตกหนักมากบางพื้นที่ในช่วงวันที่ 15 - 17 ก.ย. อุณหภูมิต่ำสุด 23 - 27 องศาเซลเซียส อุณหภูมิสูงสุด 31 - 35 องศาเซลเซียส ลมแปรปรวน ความเร็ว 10 - 20 กม./ชม.

ภาคตะวันออกเฉียงเหนือ ในช่วงวันที่ 11 - 13 ก.ย. มีฝนฟ้าคะนองร้อยละ 40 - 60 ของพื้นที่และมีฝนตกหนักบางแห่ง ส่วนมากทางตอนบนของภาค ลมตะวันตกเฉียงใต้ ความเร็ว 10 - 20 กม./ชม. ส่วนในช่วงวันที่ 14 - 17 ก.ย. มีฝนฟ้าคะนองร้อยละ 60 - 80 ของพื้นที่และมีฝนตกหนักถึงหนักมากบางแห่ง ลมแปรปรวน ความเร็ว 10 - 20 กม./ชม. อุณหภูมิต่ำสุด 22 - 27 องศาเซลเซียส อุณหภูมิสูงสุด 30 - 35 องศาเซลเซียส

ภาคกลาง ในช่วงวันที่ 11 - 14 ก.ย. มีฝนฟ้าคะนองร้อยละ 40 - 60 ของพื้นที่และมีฝนตกหนักบางแห่ง ส่วนมากทางตะวันตกของภาค ส่วนในช่วงวันที่ 15 - 17 ก.ย. มีฝนฟ้าคะนองร้อยละ 60 - 80 ของพื้นที่และมีฝนตกหนักถึงหนักมากบางแห่ง ลมตะวันตกเฉียงใต้ ความเร็ว 10 - 25 กม./ชม. อุณหภูมิต่ำสุด 24 - 27 องศาเซลเซียส อุณหภูมิสูงสุด 32 - 37 องศาเซลเซียส

ภาคตะวันออก ในช่วงวันที่ 11 - 13 ก.ย. มีฝนฟ้าคะนองร้อยละ 40 - 60 ของพื้นที่และมีฝนตกหนักบางแห่ง ส่วนในช่วงวันที่ 14 - 17 ก.ย. มีฝนฟ้าคะนองร้อยละ 60 - 80 ของพื้นที่และมีฝนตกหนักถึงหนักมากบางแห่ง ลมตะวันตกเฉียงใต้ ความเร็ว 15 - 35 กม./ชม. ทะเลมีคลื่นสูง 1 - 2 เมตร บริเวณที่มีฝนฟ้าคะนองคลื่นสูงมากกว่า 2 เมตร อุณหภูมิต่ำสุด 24 - 29 องศาเซลเซียส อุณหภูมิสูงสุด 31 - 35 องศาเซลเซียส

ภาคใต้ฝั่งตะวันออก ในช่วงวันที่ 11 - 14 ก.ย. มีฝนฟ้าคะนองร้อยละ 30 - 40 ของพื้นที่ ส่วนในช่วงวันที่ 15 - 17 ก.ย. มีฝนฟ้าคะนองร้อยละ 40 - 60 ของพื้นที่ และมีฝนตกหนักบางแห่ง ตั้งแต่จังหวัดสุราษฎร์ธานี ขึ้นมา : ลมตะวันตกเฉียงใต้ ความเร็ว 15 - 35 กม./ชม. ทะเลมีคลื่นสูง 1 - 2 เมตร บริเวณที่มีฝนฟ้าคะนองคลื่นสูงมากกว่า 2 เมตร ตั้งแต่จังหวัดนครศรีธรรมราชลงไป : ความเร็ว 15 - 30 กม./ชม. ทะเลมีคลื่นสูงประมาณ 1 เมตร บริเวณที่มีฝนฟ้าคะนองคลื่นสูง 1 - 2 เมตร อุณหภูมิต่ำสุด 23 - 27 องศาเซลเซียส อุณหภูมิสูงสุด 29 - 36 องศาเซลเซียส

ภาคใต้ฝั่งตะวันตก มีฝนฟ้าคะนองร้อยละ 40 - 60 ของพื้นที่ และมีฝนตกหนักบางแห่ง ตลอดช่วง ตั้งแต่จังหวัดภูเก็ต ขึ้นมา : ลมตะวันตกเฉียงใต้ ความเร็ว 15 - 35 กม./ชม. ทะเลมีคลื่นสูง 1 - 2 เมตร บริเวณที่มีฝนฟ้าคะนองคลื่นสูงมากกว่า 2 เมตร ตั้งแต่จังหวัดกระบี่ ลงไป : ลมตะวันตกเฉียงใต้ ความเร็ว 15 - 30 กม./ชม. ทะเลมีคลื่นสูงประมาณ 1 เมตร บริเวณที่มีฝนฟ้าคะนองคลื่นสูงมากกว่า 2 เมตร อุณหภูมิต่ำสุด 23 - 27 องศาเซลเซียส อุณหภูมิสูงสุด 28 - 34 องศาเซลเซียส

ข้อควรระวัง ระยะนี้บริเวณประเทศไทยจะมีฝนตกหนักถึงหนักมากซึ่งอาจทำให้เกิดน้ำท่วมฉับพลันและน้ำป่าไหลหลาก เกษตรกรควรระวังอันตรายและป้องกันความเสียหายจากสภาวะดังกล่าว ส่วนชาวเรือและชาวประมงควรเดินเรือด้วยความระมัดระวังและหลีกเลี่ยงการเดินเรือในบริเวณที่มีฝนฟ้าคะนอง

## สภาวะอากาศที่มีผลกระทบต่อสัตว์เลี้ยงและสัตว์น้ำ

สัปดาห์นี้ประเทศไทยตอนบนจะมีฝนตกชุก กับมีฝนตกหนักถึงหนักมากบางพื้นที่ ซึ่งอาจทำให้เกิดสภาวะน้ำท่วมฉับพลัน และน้ำป่าไหลหลาก เกษตรกรควรระวังอันตรายและป้องกันความเสียหายจากสภาวะดังกล่าว และควรหลีกเลี่ยงการย่ำน้ำที่สกปรก หากมีความจำเป็นต้องเดินลุยน้ำควรสวมรองเท้าบูททุกครั้ง เพื่อป้องกันโรคเลปโตสไปโรซิส หรือโรคฉี่หนู ส่วนชาวนาควรระวังหอยเชอร์รี่ที่ลอยมากับน้ำโดยใช้ตาข่ายดักบริเวณทางน้ำไหลเข้านา แล้วจับหอยไปทำลาย เพื่อป้องกันหอยดังกล่าวเข้าแปลงนาและแพร่พันธุ์กัดกินต้นข้าวในระยะต่อไป รวมทั้งระวังโรคเชื้อราในข้าวนาปี โดยเฉพาะโรคไหม้ซึ่งสามารถเกิดได้กับข้าวทุกระยะ สำหรับพื้นที่การเกษตรที่อยู่นอกเขตชลประทาน เกษตรกรควรบูรณะซ่อมแซมแหล่งเก็บน้ำให้ใช้งานได้ตามปกติ เพื่อเก็บกักน้ำไว้ใช้ทางการเกษตรในช่วงที่มีฝนตกน้อย สำหรับภาคใต้ ทางฝั่งตะวันตกจะมีปริมาณและการกระจายของฝนมากกว่าทางฝั่งตะวันออก กับมีฝนตกหนักบางพื้นที่ เกษตรกรควรระวังอันตรายและป้องกันความเสียหายจากสภาวะดังกล่าว อนึ่ง ระยะนี้คลื่นลมบริเวณทะเลอันดามันและอ่าวไทยจะมีกำลังแรง ชาวเรือและชาวประมงควรเพิ่มความระมัดระวังในการเดินเรือ

สำหรับเกษตรกรที่เลี้ยงสัตว์ ในระยะนี้มีฝนตกชุก เกษตรกรควรสำรวจหลังคาโรงเรือนและแผงกำบังฝน หากชำรุดเสียหายควรรีบซ่อมแซมให้ใช้งานได้ตามปกติ เพื่อป้องกันสัตว์เลี้ยงเปียกฝน หนาวเย็น นอกจากนี้ไม่ควรปล่อยให้สัตว์เลี้ยงอยู่ในที่ชื้นแฉะเป็นเวลานาน เพราะจะทำให้อ่อนแอและเป็นโรคได้ง่าย โดยเฉพาะโรคปากและเท้าเปื่อยในสัตว์กีบ เช่น โคและกระบือ เป็นต้น สำหรับในช่วงฤดูฝนศัตรูสัตว์ เช่น ยุง เหลือบ รัน และไร เป็นต้น จะเจริญเติบโตได้ดี เกษตรกรไม่ควรปล่อยให้ศัตรูสัตว์ดังกล่าวมารบกวนสัตว์เลี้ยงทำให้สัตว์ชะงักการเจริญเติบโต และศัตรูสัตว์บางชนิดอาจนำเชื้อโรคมาสู่สัตว์เลี้ยง รวมทั้งควรหมั่นสังเกตสัตว์เลี้ยงหากพบบวมตัวที่ป่วยควรรีบแยกออกจากกลุ่มและทำการรักษา เพื่อป้องกันเชื้อโรคแพร่ไปยังตัวอื่นๆ และหลีกเลี่ยงการสัมผัสกับสัตว์ป่วยและสารคัดหลั่งจากสัตว์โดยตรง หากมีความจำเป็นต้องสัมผัสควรสวมถุงมือยางและอุปกรณ์ป้องกันให้มิดชิดทุกครั้ง เพื่อป้องกันเชื้อโรค

สำหรับเกษตรกรที่เลี้ยงสัตว์น้ำในบ่อเลี้ยง ในช่วงที่มีฝนตกเกษตรกรไม่ควรปล่อยให้บ่อที่ตกบนดินไหลลงสู่บ่อเลี้ยงโดยตรง แต่ควรเก็บน้ำในบ่อพักก่อนแล้วค่อยปล่อยลงสู่บ่อเลี้ยง เพื่อป้องกันสัตว์น้ำปรับตัวไม่ทัน อ่อนแอและเป็นโรคได้ง่าย และหลังฝนตกควรเปิดเครื่องตีน้ำ เพื่อป้องกันน้ำแยกชั้น และเป็นการเติมออกซิเจนให้กับน้ำ สำหรับในช่วงฤดูฝนแมลงต่างๆจะเจริญเติบโตได้ดี เกษตรกรควรติดตั้งดวงไฟล่อแมลงไว้เหนือบ่อเลี้ยง เพื่อล่อให้แมลงตัวเต็มวัยมาเล่นแสงไฟในตอนกลางคืนและตกลงไปในบ่อเลี้ยง เป็นอาหารเสริมของสัตว์น้ำ สำหรับในช่วงที่มีคลื่นลมมีกำลังแรง เกษตรกรที่เลี้ยงสัตว์น้ำชายฝั่งควรระวังและป้องกันความเสียหายที่อาจเกิดขึ้น หากสัตว์น้ำโตได้ขนาดควรจับขายไปก่อนบางส่วน เพื่อลดความเสี่ยงต่อความเสียหายที่อาจเกิดขึ้น

# ปริมาณฝนสะสมวันที่ 4 - 10 กันยายน 2566

