

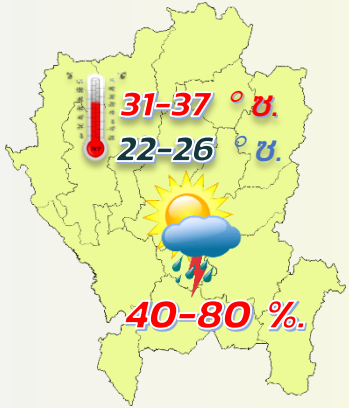


พยากรณ์อากาศเกษตรเพื่อพืชและสัตว์เศรษฐกิจ

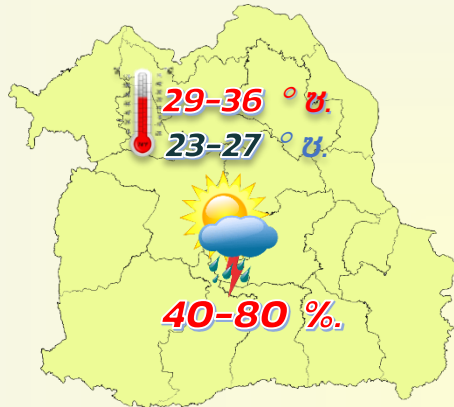
ระหว่าง วันที่ 25 กันยายน - 1 ตุลาคม 2566



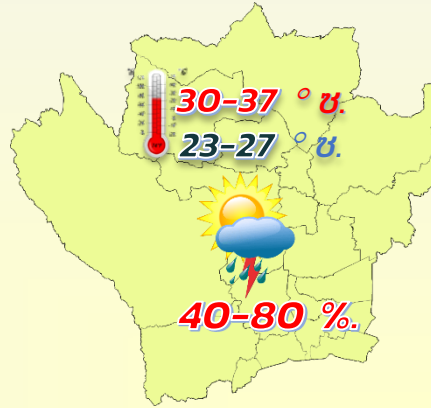
25-29 ก.ย. ระวังอันตรายจากฝนตกหนัก-หนักมาก อาจก่อให้เกิดน้ำท่วมฉับพลัน น้ำป่าไหลหลากได้ ทะเลอันดามัน มีคลื่นสูง 2-3 เมตร เรือเล็กงดออกจากฝั่ง



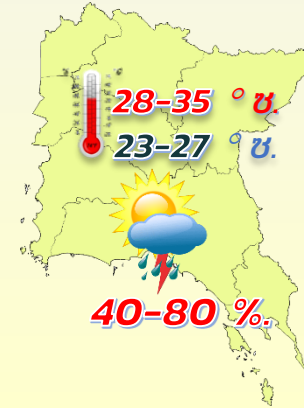
ภาคเหนือ



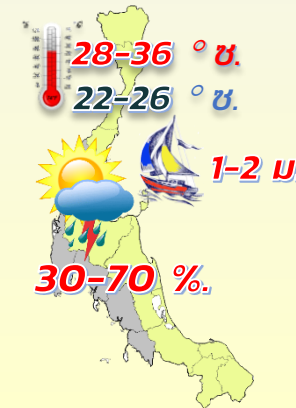
ภาคตะวันออกเฉียงเหนือ



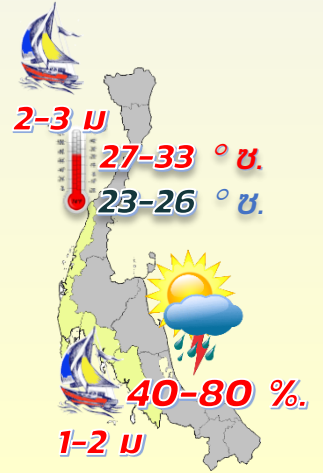
ภาคกลาง



ภาคตะวันออก



ภาคใต้-ออก



ภาคใต้-ตก



พยากรณ์อากาศเกษตร เพื่อ สัตว์ปีก (ไก่ นกกระทา ฯลฯ)



ในช่วงวันที่ 25-29 ก.ย. 66 บริเวณประเทศไทย จะมีฝนเพิ่มขึ้น และฝนตกหนักถึงหนักมาก ในบางพื้นที่ ซึ่งอาจก่อให้เกิดน้ำท่วมฉับพลัน น้ำป่าไหลหลากได้

คำแนะนำ

เกษตรกรควรดูแลเรื่องความสะอาดบริเวณพื้นคอกอย่าให้อับชื้น โรงเรือนต้องโปร่งอากาศถ่ายเทได้สะดวก รวมทั้งควรให้แสงแดดส่องผ่านพื้นคอกได้บ้าง เพื่อเป็นการฆ่าเชื้อโรค นอกจากนี้ควรฉีดพ่นยาฆ่าเชื้อบริเวณโรงเรือนที่เลี้ยง รวมทั้งตัดหญ้ารอบโรงเรือน เพื่อป้องกันเป็นแหล่งสะสมของโรคและศัตรูสัตว์ รวมทั้งควรให้วัคซีนป้องกันโรคต่างๆ



ฉีดพ่นยาฆ่าเชื้อ เพื่อลดการระบาดของโรค



ตัดหญ้ารอบโรงเรือน เพื่อป้องกันสัตว์มีพิษ



ฉีดวัคซีน เพื่อป้องกันโรคต่างๆ



พยากรณ์อากาศเกษตรเพื่อสัตว์น้ำ

ระหว่างวันที่ 25 กันยายน – 1 ตุลาคม พ.ศ. 2566

กระทรวงดิจิทัลเพื่อเศรษฐกิจและสังคม

ฉบับที่ 39/2566

สภาวะอากาศ

ภาคเหนือ ในช่วงวันที่ 25–26 ก.ย. 66 และ 30 ก.ย. – 1 ต.ค. 66 มีฝนฟ้าคะนองร้อยละ 40-60 ของพื้นที่ ส่วนมากทางตอนล่างของภาค ลมแปรปรวน ความเร็ว 5-15 กม./ชม. ส่วนในช่วงวันที่ 27–29 ก.ย. 66 มีฝนฟ้าคะนองร้อยละ 60-80 ของพื้นที่ และมีฝนตกหนักบางแห่ง โดยมีฝนตกหนักมากบางพื้นที่ในวันที่ 27-28 ก.ย. 66. ลมแปรปรวน ความเร็ว 10 – 20 กม./ชม. อุณหภูมิต่ำสุด 22–26 องศาเซลเซียส อุณหภูมิสูงสุด 31–37 องศาเซลเซียส

ภาคตะวันออกเฉียงเหนือ ในช่วงวันที่ 26–29 ก.ย. 66 มีฝนฟ้าคะนองร้อยละ 70-80 และมีฝนตกหนักบางแห่ง โดยมีฝนตกหนักมากบางพื้นที่ในช่วงวันที่ 26–27 ก.ย. 66 ลมแปรปรวน ความเร็ว 15–30 กม./ชม. ในช่วงวันที่ 30 ก.ย. – 1 ต.ค. 66 มีฝนฟ้าคะนองร้อยละ 40-60 ของพื้นที่ ส่วนมากทางตอนล่างของภาค ลมแปรปรวน ความเร็ว 10–20 กม./ชม. อุณหภูมิต่ำสุด 23–27 องศาเซลเซียส อุณหภูมิสูงสุด 29–36 องศาเซลเซียส

ภาคกลาง ในช่วงวันที่ 25–26 ก.ย. 66 และ 30 ก.ย. – 1 ต.ค. 66 มีฝนฟ้าคะนองร้อยละ 40-60 ของพื้นที่และมีฝนตกหนักบางแห่ง ส่วนมากทางตอนล่างของภาค ส่วนในช่วงวันที่ 27–29 ก.ย. 66 มีฝนฟ้าคะนองร้อยละ 70-80 ของพื้นที่ และมีฝนตกหนักบางแห่ง โดยมีฝนตกหนักมากบางพื้นที่ ลมแปรปรวน ความเร็ว 15–30 กม./ชม. อุณหภูมิต่ำสุด 23–27 องศาเซลเซียส อุณหภูมิสูงสุด 30–37 องศาเซลเซียส

ภาคตะวันออก ในช่วงวันที่ 26–29 ก.ย. 66 มีฝนฟ้าคะนองร้อยละ 70-80 ของพื้นที่ และมีฝนตกหนักถึงหนักมากบางพื้นที่ ลมแปรปรวน ความเร็ว 20-35 กม./ชม. ทะเลมีคลื่นสูงประมาณ 2 เมตร บริเวณที่มีฝนฟ้าคะนองคลื่นสูงมากกว่า 2 เมตร ส่วนในช่วงวันที่ 30 ก.ย. – 1 ต.ค. 66 มีฝนฟ้าคะนองร้อยละ 40-60 ของพื้นที่ และมีฝนตกหนักบางพื้นที่ ลมตะวันตกเฉียงใต้ ความเร็ว 15-30 กม./ชม. ทะเลมีคลื่นสูงประมาณ 1 เมตร บริเวณที่มีฝนฟ้าคะนองคลื่นสูง 1-2 เมตร อุณหภูมิต่ำสุด 23–27 องศาเซลเซียส อุณหภูมิสูงสุด 28–35 องศาเซลเซียส

ภาคใต้ (ฝั่งตะวันออก) ในช่วงวันที่ 26–29 ก.ย. 66 มีฝนฟ้าคะนองร้อยละ 60-70 ของพื้นที่ และมีฝนตกหนักบางแห่ง ตั้งแต่จังหวัดสุราษฎร์ธานี ขึ้นไป ลมตะวันตกเฉียงใต้ ความเร็ว 20-35 กม./ชม. ทะเลมีคลื่นสูงประมาณ 2 เมตร บริเวณที่มีฝนฟ้าคะนองคลื่นสูงมากกว่า 2 เมตร ตั้งแต่จังหวัดนครศรีธรรมราช ลงมา ลมตะวันตกเฉียงใต้ ความเร็ว 15-35 กม./ชม. ทะเลมีคลื่นสูง 1-2 เมตร บริเวณที่มีฝนฟ้าคะนองคลื่นสูงมากกว่า 2 เมตร ส่วนในช่วงวันที่ 30 ก.ย. – 1 ต.ค. 66 มีฝนฟ้าคะนองร้อยละ 30-40 ของพื้นที่ ลมตะวันตกเฉียงใต้ ความเร็ว 15-30 กม./ชม. ทะเลมีคลื่นสูงประมาณ 1 เมตร บริเวณที่มีฝนฟ้าคะนองคลื่นสูง 1-2 เมตร อุณหภูมิต่ำสุด 22–26 องศาเซลเซียส อุณหภูมิสูงสุด 28–36 องศาเซลเซียส

ภาคใต้ (ฝั่งตะวันตก) ในช่วงวันที่ 26–29 ก.ย. 66 มีฝนฟ้าคะนองร้อยละ 70-80 ของพื้นที่ และมีฝนตกหนักถึงหนักมากบางพื้นที่ ตั้งแต่จังหวัดภูเก็ตขึ้นไป ลมตะวันตกเฉียงใต้ ความเร็ว 20-40 กม./ชม. ทะเลมีคลื่นสูง 2-3 เมตร บริเวณที่มีฝนฟ้าคะนองคลื่นสูงมากกว่า 3 เมตร ตั้งแต่จังหวัดกระบี่ลงมา ลมตะวันตกเฉียงใต้ ความเร็ว 20-35 กม./ชม. ทะเลมีคลื่นสูงประมาณ 2 เมตร บริเวณที่มีฝนฟ้าคะนองคลื่นสูงมากกว่า 2 เมตร ส่วนในช่วงวันที่ 30 ก.ย. – 1 ต.ค. 66 มีฝนฟ้าคะนองร้อยละ 40-60 ของพื้นที่ และมีฝนตกหนักบางพื้นที่ ตั้งแต่จังหวัดพังงาขึ้นไป ลมตะวันตกเฉียงใต้ ความเร็ว 15-35 กม./ชม. ทะเลมีคลื่นสูง 1-2 เมตร บริเวณที่มีฝนฟ้าคะนองคลื่นสูงมากกว่า 2 เมตร ตั้งแต่จังหวัด

ภูเก็ต ลงมา ลมตะวันตกเฉียงใต้ ความเร็ว 15-30 กม./ชม. ทะเลมีคลื่นสูงประมาณ 1 เมตร บริเวณที่มีฝนฟ้าคะนองคลื่นสูง 1-2 เมตร
อุณหภูมิต่ำสุด 23 – 26 องศาเซลเซียส อุณหภูมิสูงสุด 27 – 33 องศาเซลเซียส

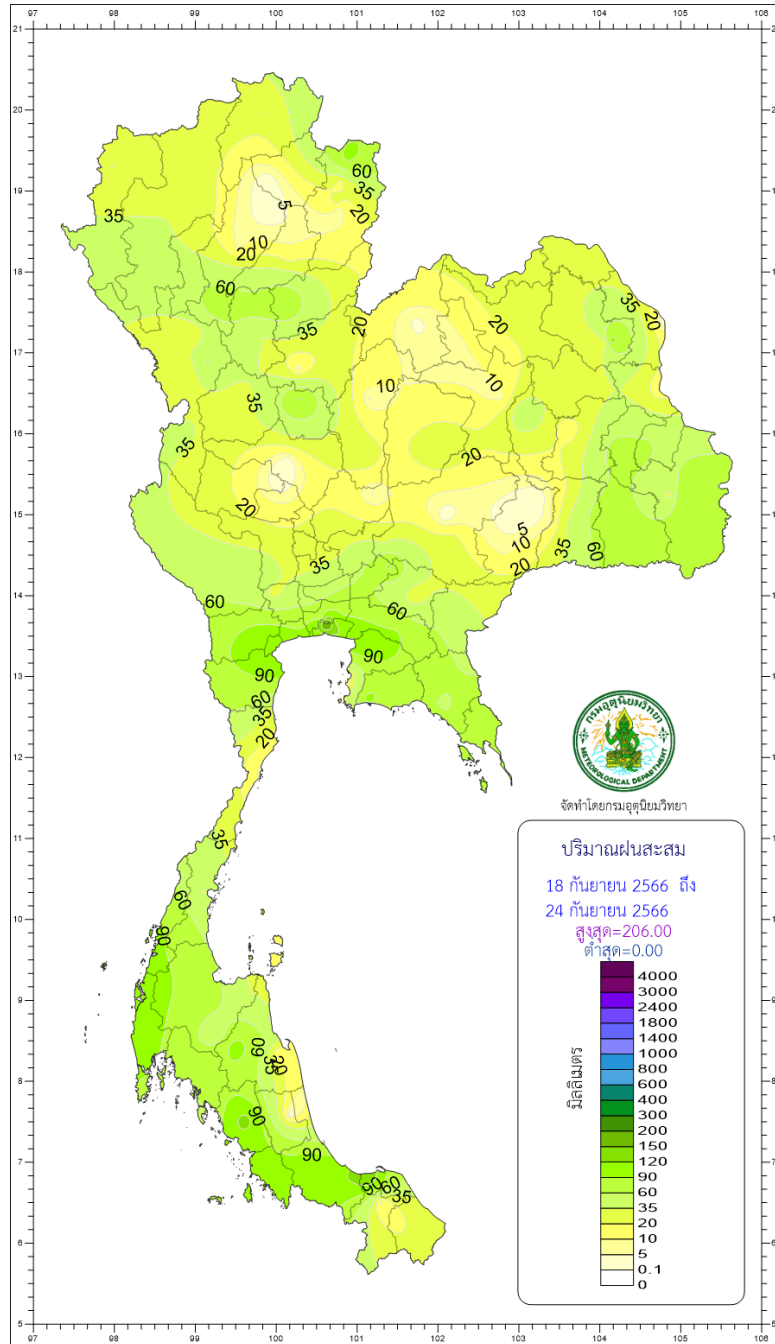
ข้อควรระวัง ในช่วงวันที่ 25-29 ก.ย. ขอให้เกษตรกร ระวังอันตรายจากฝนตกหนักถึงหนักมาก ฝนที่ตกสะสม และลมกระโชกแรง ซึ่งอาจทำให้เกิดน้ำท่วมฉับพลัน น้ำป่าไหลหลาก รวมทั้งหลีกเลี่ยงการอยู่ในที่โล่งแจ้ง ใต้ต้นไม้ใหญ่ และป้ายโฆษณาที่ไม่แข็งแรงไว้ด้วย สำหรับคลื่นลมบริเวณทะเลอันดามันจะมีกำลังแรง ชาวเรือและชาวประมงควรงดออกจากฝั่ง

สภาวะอากาศที่มีผลกระทบต่อสัตว์น้ำ

ในช่วงวันที่ 26-30 ก.ย. บริเวณประเทศไทยจะฝนเพิ่มขึ้น และมีฝนตกหนักถึงหนักมากบางพื้นที่ ซึ่งอาจก่อให้เกิดน้ำท่วมฉับพลัน น้ำป่าไหลหลากได้ เกษตรกรควรระวังอันตรายและป้องกันความเสียหายจากสภาวะดังกล่าวไว้ด้วย รวมทั้งควรระวังอันตรายจากลมกระโชกแรง โดยรวมทั้งหลีกเลี่ยงการอยู่ในที่โล่งแจ้ง ใต้ต้นไม้ใหญ่ และป้ายโฆษณาที่ไม่แข็งแรง สำหรับในสภาพอากาศที่มีความชื้นสูง เกษตรกรควรเฝ้าระวังการระบาดของโรคพืชที่เกิดจากเชื้อราและเชื้อแบคทีเรียในพืชไร่ ไม้ผล ไม้ดอกและพืชผักไว้ด้วย ส่วนเกษตรกรที่เลี้ยงสัตว์ไม่ควรปล่อยให้สัตว์เลี้ยงอยู่ในที่ชื้นแฉะ เพราะอาจทำให้สัตว์เจ็บป่วยโดยเฉพาะสัตว์ปีก สำหรับเกษตรกรที่มีพื้นที่การเกษตรที่เป็นที่ลุ่มควรทำทางระบายน้ำออกจากพื้นที่การเกษตร เพื่อป้องกันน้ำท่วมขังเมื่อมีฝนตกหนัก และไม่ควรปล่อยให้น้ำท่วมขังโคนต้นพืชเป็นเวลานาน เพราะจะทำให้รากพืชขาดอากาศ รวมทั้งเป็นสาเหตุของโรคพืชที่เกิดจากเชื้อรา โดยเฉพาะโรครากโคนเน่าในไม้ผล โรคหัวเน่าในมันปะหลัง เป็นต้น **อนึ่ง ในช่วงวันที่ 26-30 ก.ย.** คลื่นลมบริเวณทะเลอันดามันจะมีกำลังแรง โดยจะมีคลื่นสูง 2-3 เมตร บริเวณที่มีฝนฟ้าคะนองคลื่นสูงมากกว่า 3 เมตร ชาวเรือและชาวประมงควรเพิ่มความระมัดระวังในการเดินเรือ โดยเรือเล็กควรงดออกจากฝั่ง สำหรับเกษตรกรที่เลี้ยงสัตว์น้ำบริเวณชายฝั่งควรเตรียมการป้องกันความเสียหายจากคลื่นซัดฝั่งไว้ด้วย

สำหรับเกษตรกรที่เลี้ยงสัตว์ปีก ในช่วงที่มีฝนตกชุก และมีฝนตกหนักถึงหนักมาในบางพื้นที่ ซึ่งเป็นการเลี้ยงสัตว์ปีกที่ลำบากมากที่สุดช่วงหนึ่ง ดังนั้น เกษตรกรควรปรับวิธีการเลี้ยงให้เหมาะสมกับฤดูกาลเพื่อให้สัตว์ปีกมีความสมบูรณ์แข็งแรง โดยในช่วงที่มีฝนตกชุกหนาแน่นนี้ สัตว์ปีกมักจะเจ็บป่วยได้ง่ายด้วยโรคหลายโรค ดังนั้น เกษตรกรจึงควรมุ่งเน้นการป้องกันและรักษาโรคสัตว์ปีก โดยเริ่มจากการดูแลทำความสะอาดบริเวณที่เลี้ยงรวมทั้งปรับพื้นคอกให้มีโปร่งอย่าให้อับชื้น ช่วงเช้าและบ่ายควรให้แสงแดดส่องผ่านพื้นคอกได้บ้างเพื่อเป็นการฆ่าเชื้อ หญ้าหรือวัชพืชที่รกควรตัดออกเพื่อให้คอกโปร่งอากาศถ่ายเทได้สะดวก และพ่นยาฆ่าเชื้อบริเวณที่เลี้ยงและคอก เพื่อฆ่าเชื้อทั่วไป และโรยด้วยปูนขาวเพื่อป้องกันโรคต่างๆ ไป นอกจากนี้ควรแยกสัตว์ปีกเป็นระบบระหว่างสัตว์ที่ยังเล็ก และที่เป็นตัวใหญ่ และลดจำนวนลงเพื่อควบคุมพื้นที่การปล่อยสัตว์เลี้ยงให้เหมาะสม รวมทั้งให้วัคซีนเพื่อป้องกันโรคต่างๆ

ปริมาณฝนสะสม 7 วันที่ผ่านมา
ระหว่างวันที่ 18 - 24 กันยายน 2566



ส่วนอุตุนิยมวิทยาเกษตร กองพัฒนาอุตุนิยมวิทยา
กรมอุตุนิยมวิทยา

เผยแพร่โดย ส่วนอุตุนิยมวิทยาเกษตร กองพัฒนาอุตุนิยมวิทยา
กรมอุตุนิยมวิทยา โทร.02-3669336

ออกประกาศวันจันทร์ที่ 25 กันยายน 2566

[PK]