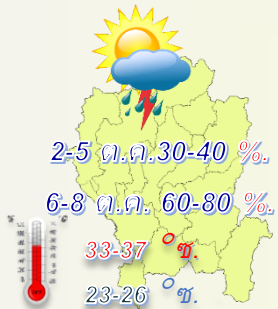




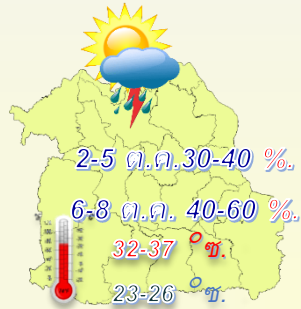
พยากรณ์อากาศเกษตรเพื่อไม้ผล พืชไร่ และข้าว

ระหว่าง วันที่ 2 – 8 ตุลาคม 2566

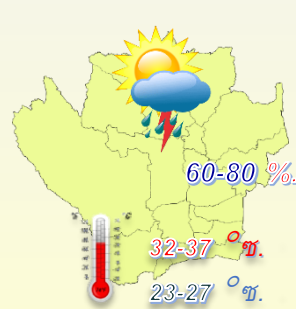
ข้อควรระวัง ระยะนี้จะมีฝนตกหนัก/หนักมาก ภาคกลาง ภาคตะวันออก และภาคใต้ เกษตรกรระวังน้ำท่วมฉับพลันและน้ำป่าไหลหลาก



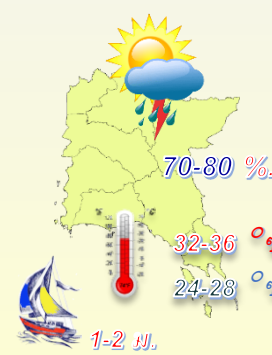
ภาคเหนือ



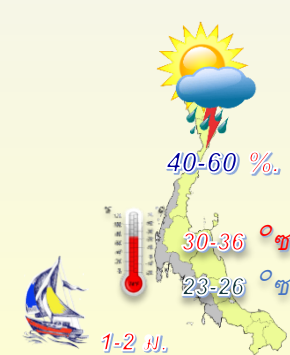
ภาคตะวันออกเฉียงเหนือ



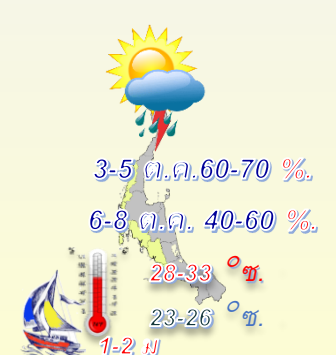
ภาคกลาง



ภาคตะวันออก



ภาคใต้-ออก



ภาคใต้-ตก

สภาวะอากาศที่มีผลกระทบต่อไม้ผล พืชไร่ และข้าว

คำแนะนำโดยทั่วไป

- ควรระวังป้องกันความเสียหายของทรัพย์สิน และพืชผลทางการเกษตรจากสภาวะน้ำท่วม
- ดูแลโรงเรือนเลี้ยงสัตว์ให้อากาศถ่ายเทสะดวก สัตว์เลี้ยงไม่ควรอยู่ในที่ชื้นแฉะ

คำแนะนำสำหรับไม้ผล พืชไร่ และข้าว

- ❖ **เหนือ/ตะวันออกเฉียงเหนือ** 2-5 ต.ค.ฝนลดลง พื้นที่การเกษตรที่มีน้ำท่วม ควรรีบระบายน้ำออกจากแปลงปลูก พื้นที่พืชที่ได้รับ ความเสียหาย 6-8 ต.ค.ฝนเพิ่มขึ้น ควรกักเก็บสำรองน้ำไว้ใช้ทางการเกษตร
- ❖ **กลาง/ตะวันออก/ใต้** ฝนชุกต่อเนื่อง จัดทำทางระบายน้ำป้องกันน้ำท่วมขัง อากาศชื้น ระวังป้องกันโรคพืชจากเชื้อราในไม้ผล พืชไร่ และข้าว





พยากรณ์อากาศเกษตรเพื่อไม้ผล พืชไร่ และข้าว

ระหว่างวันที่ 2 - 8 ตุลาคม พ.ศ. 2566

ฉบับที่ 40 /2566

กระทรวงดิจิทัลเพื่อเศรษฐกิจและสังคม

สภาวะอากาศ

ภาคเหนือ ในช่วงวันที่ 2 - 5 ต.ค. มีฝนฟ้าคะนองร้อยละ 30 - 40 ของพื้นที่ ส่วนในช่วงวันที่ 6 - 8 ต.ค. มีฝนฟ้าคะนองร้อยละ 60 - 80 ของพื้นที่ กับมีฝนตกหนักบางแห่ง ลมแปรปรวน ความเร็ว 10 - 15 กม./ชม. อุณหภูมิต่ำสุด 23 - 26 องศาเซลเซียส อุณหภูมิสูงสุด 33 - 37 องศาเซลเซียส

ภาคตะวันออกเฉียงเหนือ ในช่วงวันที่ 2 - 5 ต.ค. มีฝนฟ้าคะนองร้อยละ 30 - 40 ของพื้นที่ ส่วนในช่วงวันที่ 6 - 8 ต.ค. มีฝนฟ้าคะนองร้อยละ 40 - 60 ของพื้นที่ กับมีฝนตกหนักบางแห่ง ลมแปรปรวน ความเร็ว 10 - 20 กม./ชม. อุณหภูมิต่ำสุด 23 - 26 องศาเซลเซียส อุณหภูมิสูงสุด 32 - 37 องศาเซลเซียส

ภาคกลาง มีฝนฟ้าคะนองร้อยละ 60 - 80 ของพื้นที่ ตลอดช่วง และมีฝนตกหนักถึงหนักมากบางแห่ง ส่วนมากทางตอนล่างของภาค ลมแปรปรวน ความเร็ว 10 - 20 กม./ชม. อุณหภูมิต่ำสุด 23 - 27 องศาเซลเซียส อุณหภูมิสูงสุด 32 - 37 องศาเซลเซียส

ภาคตะวันออก มีฝนฟ้าคะนองร้อยละ 70 - 80 ของพื้นที่ ตลอดช่วง และมีฝนตกหนักถึงหนักมากบางแห่ง ลมแปรปรวน ความเร็ว 15 - 35 กม./ชม. ทะเลมีคลื่นสูง 1 - 2 เมตร บริเวณที่มีฝนฟ้าคะนองคลื่นสูงมากกว่า 2 เมตร อุณหภูมิต่ำสุด 24 - 28 องศาเซลเซียส อุณหภูมิสูงสุด 32 - 36 องศาเซลเซียส

ภาคใต้ฝั่งตะวันออก ในช่วงวันที่ 3 - 8 ต.ค. มีฝนฟ้าคะนองร้อยละ 40 - 60 ของพื้นที่ โดยในช่วงวันที่ 3 - 5 ต.ค. มีฝนตกหนักถึงหนักมากบางแห่ง ลมแปรปรวน ความเร็ว 15 - 35 กม./ชม. ทะเลมีคลื่นสูง 1 - 2 เมตร บริเวณที่มีฝนฟ้าคะนองคลื่นสูงมากกว่า 2 เมตร อุณหภูมิต่ำสุด 23 - 26 องศาเซลเซียส อุณหภูมิสูงสุด 30 - 36 องศาเซลเซียส

ภาคใต้ฝั่งตะวันตก ในช่วงวันที่ 3 - 5 ต.ค. มีฝนฟ้าคะนองร้อยละ 60 - 70 ของพื้นที่ กับมีฝนตกหนักบางแห่ง ลมตะวันออกเฉียงใต้ ความเร็ว 15 - 35 กม./ชม. ทะเลมีคลื่นสูงประมาณ 1 - 2 เมตร บริเวณที่มีฝนฟ้าคะนองคลื่นสูงมากกว่า 2 เมตร ส่วนในช่วงวันที่ 6 - 8 ต.ค. มีฝนฟ้าคะนองร้อยละ 40 - 60 ของพื้นที่ ตั้งแต่จังหวัดพังงาขึ้นไป ลมตะวันออกเฉียงใต้ ความเร็ว 15 - 35 กม./ชม. ทะเลมีคลื่นสูงประมาณ 1 - 2 เมตร บริเวณที่มีฝนฟ้าคะนองคลื่นสูงมากกว่า 2 เมตร ตั้งแต่จังหวัดภูเก็ตลงมา ลมตะวันตกเฉียงใต้ ความเร็ว 15 - 30 กม./ชม. ทะเลมีคลื่นสูงประมาณ 1 เมตร บริเวณที่มีฝนฟ้าคะนองคลื่นสูง 1 - 2 เมตร อุณหภูมิต่ำสุด 23 - 26 องศาเซลเซียส อุณหภูมิสูงสุด 28 - 33 องศาเซลเซียส

ข้อควรระวัง ขอให้เกษตรกรบริเวณภาคตะวันออกเฉียงเหนือตอนล่าง ภาคกลางตอนล่าง ภาคตะวันออก และภาคใต้ ระวังอันตรายจากฝนตกหนักถึงหนักมากและลมกระโชกแรงบางแห่ง ซึ่งอาจทำให้เกิดน้ำท่วมฉับพลัน และน้ำป่าไหลหลาก โดยเฉพาะพื้นที่ลาดเชิงเขาใกล้ทางน้ำไหลผ่านและพื้นที่ลุ่ม รวมทั้งเพิ่มความระมัดระวังในการสัญจรผ่านบริเวณที่มีฝนฟ้าคะนอง และหลีกเลี่ยงการอยู่ในที่โล่งแจ้ง ใต้ต้นไม้ใหญ่ และป้ายโฆษณาที่ไม่แข็งแรงไว้ด้วย ส่วนชาวเรือควรเดินเรือด้วยความระมัดระวังและหลีกเลี่ยงการเดินเรือในบริเวณที่มีฝนฟ้าคะนอง

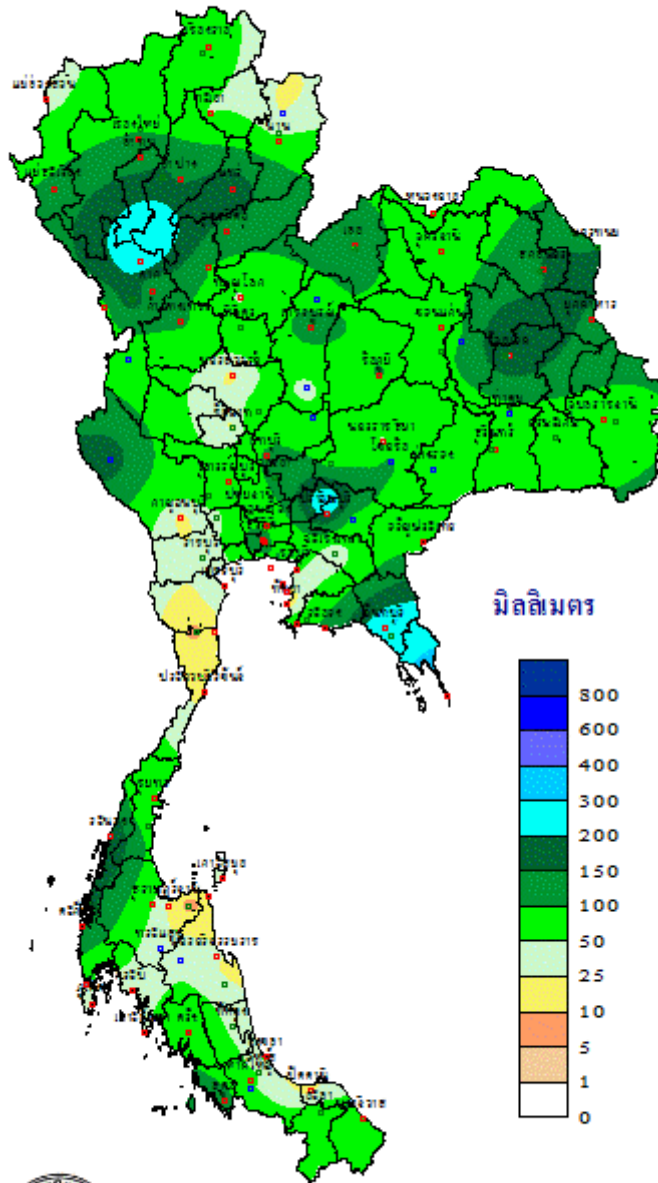
สภาวะอากาศที่มีผลกระทบต่อไม้ผล พืชไร่ และข้าว

ในช่วงวันที่ 2 - 5 ต.ค. บริเวณภาคเหนือและภาคตะวันออกเฉียงเหนือจะมีฝนฟ้าคะนองร้อยละ 30-40 ของพื้นที่ สำหรับภาคกลาง ภาคตะวันออก และภาคใต้ฝั่งตะวันออกจะมีฝนเพิ่มขึ้น โดยมีฝนฟ้าคะนองร้อยละ 60-80 ของพื้นที่ และมีฝนตกหนักถึงหนักมากบางแห่ง ต่อจากนั้นในช่วงวันที่ 6-8 ต.ค ภาคเหนือและภาคตะวันออกเฉียงเหนือจะมีฝนเพิ่มขึ้น สำหรับภาคอื่นๆ จะยังคงมีฝนตกต่อเนื่องและมีฝนตกหนักบางแห่ง สภาวะที่มีฝนตกชุกและมีฝนตกหนักถึงหนักมากอาจทำให้เกิดน้ำท่วมฉับพลันและน้ำป่าไหลหลากได้ โดยเฉพาะในภาคกลาง ภาคตะวันออก และภาคใต้ เกษตรกรที่อาศัยอยู่บริเวณพื้นที่เสี่ยงภัยใกล้ทางน้ำไหลและที่ลาดเชิงเขาควรระวังอันตรายและป้องกันความเสียหายที่จะเกิดกับทรัพย์สินและพืชผลทางการเกษตรไว้ด้วย สำหรับเกษตรกรผู้เลี้ยงสัตว์ควรดูแลสัตว์เลี้ยงไม่ให้อยู่ในที่ชื้นแฉะ โรงเรือนเลี้ยงสัตว์ให้มีอากาศถ่ายเทได้สะดวก อย่าให้อับชื้น เพื่อป้องกันสัตว์อ่อนแอและเป็นโรค

ในช่วงวันที่ 2-5 ต.ค. บริเวณภาคเหนือและภาคตะวันออกเฉียงเหนือจะมีฝนลดลงกว่าสัปดาห์ที่ผ่านมา ซึ่งจะช่วยให้สภาวะน้ำท่วมคลี่คลายลง หากระดับน้ำลดลงแล้ว เกษตรกรควรรีบระบายน้ำออกจากแปลงปลูกและเมื่อเข้าสู่สภาวะปกติแล้ว เกษตรกรควรบำรุงรักษาและฟื้นฟูพืชที่ได้รับ ความเสียหายให้กลับสู่สภาพปกติโดยเร็ว โดยไม้ผลควรตัดแต่งกิ่งให้โปร่ง รวมทั้งเก็บเศษวัชพืชที่มากับน้ำบริเวณโคนต้นออก เพื่อให้ดินแห้งเร็ว และให้ปุ๋ยทางใบเพื่อช่วยให้ต้นไม้ฟื้นตัว ส่วนพืชไร่ที่เสียหาย หากสภาวะน้ำท่วมเข้าสู่สภาวะปกติแล้ว สามารถปลูกใหม่ได้ทันที สำหรับต้นข้าวที่ยังไม่ตาย ควรให้ปุ๋ยเพื่อช่วยเร่งการเจริญเติบโต ส่วนนาข้าวที่เสียหายทั้งหมดควรเปลี่ยนไปปลูกพืชอื่นที่มีอายุสั้นให้ผลผลิตเร็ว สำหรับในช่วงวันที่ 6-8 ต.ค. บริเวณภาคเหนือและภาคตะวันออกเฉียงเหนือจะมีฝนเพิ่มขึ้น เกษตรกรควรกักเก็บกักเก็บน้ำฝนที่ตกในระยะนี้เพื่อสำรองไว้ใช้สำหรับการเกษตรในช่วงที่มีฝนน้อยในฤดูหนาวต่อไปด้วย

ส่วนบริเวณภาคกลาง ภาคตะวันออก และภาคใต้จะยังคงมีฝนตกชุกต่อเนื่องและมีฝนตกหนักถึงหนักมาก ทำให้สภาวะน้ำท่วมยังคงเกิดต่อไปได้อีก ดังนั้นเกษตรกรควรระวังและป้องกันความเสียหายจากสภาวะดังกล่าว สำหรับพื้นที่การเกษตรในที่ลุ่ม เกษตรกรควรจัดทำทางระบายน้ำเพื่อไม่ให้เกิดน้ำท่วมขัง ส่วนสภาพอากาศที่มีความชื้นสูง เกษตรกรควรป้องกันกำจัดโรคพืชที่เกิดจากเชื้อรา เช่น โรครากเน่าโคนเน่าและโรคราแป้งในไม้ผล โรคราสนิมในข้าวโพด และโรคไหม้ในข้าว เป็นต้น

ปริมาณฝนสะสม
ระหว่างวันที่ 25 กันยายน - 1 ตุลาคม 2566



THAI METEOROLOGICAL DEPARTMENT